

GRAVFÄLT OCH BOPLATSLÄMNINGAR I MALMBY

En arkeologisk utredning inom fastigheterna Malmby 3:10, 3:11 och 4:10 i Strängnäs kommun, Södermanlands län

HAMPUS NORRGREN



Rapporter från Arkeologikonsult 2021:3443

ARKEOLOGIKONSULT
Optimusvägen 14
194 34 Upplands Väsby
Tel: 08-590 840 41

www.arkeologikonsult.se

OMSLAGSBILD: Drönarfoto över utredningsområdet. Fotot är taget från sydöst. Spridningstillstånd LM2021/000547.

ALLMÄNT KARTMATERIAL:

Fastighetskartan: © Lantmäteriet

Terrängkartan, samt GSD-Översiktskartan: Lantmäteriet (CC0)

© Arkeologikonsult 2021

Upphovsrätt, där inget annat anges, enligt Creative Commons licens CC BY.

Villkor finns tillgänglig på <http://creativecommons.org/licenses/by/4.0/deed.sv>

GRAVFÄLT OCH BOPLATSLÄMNINGAR I MALMBY

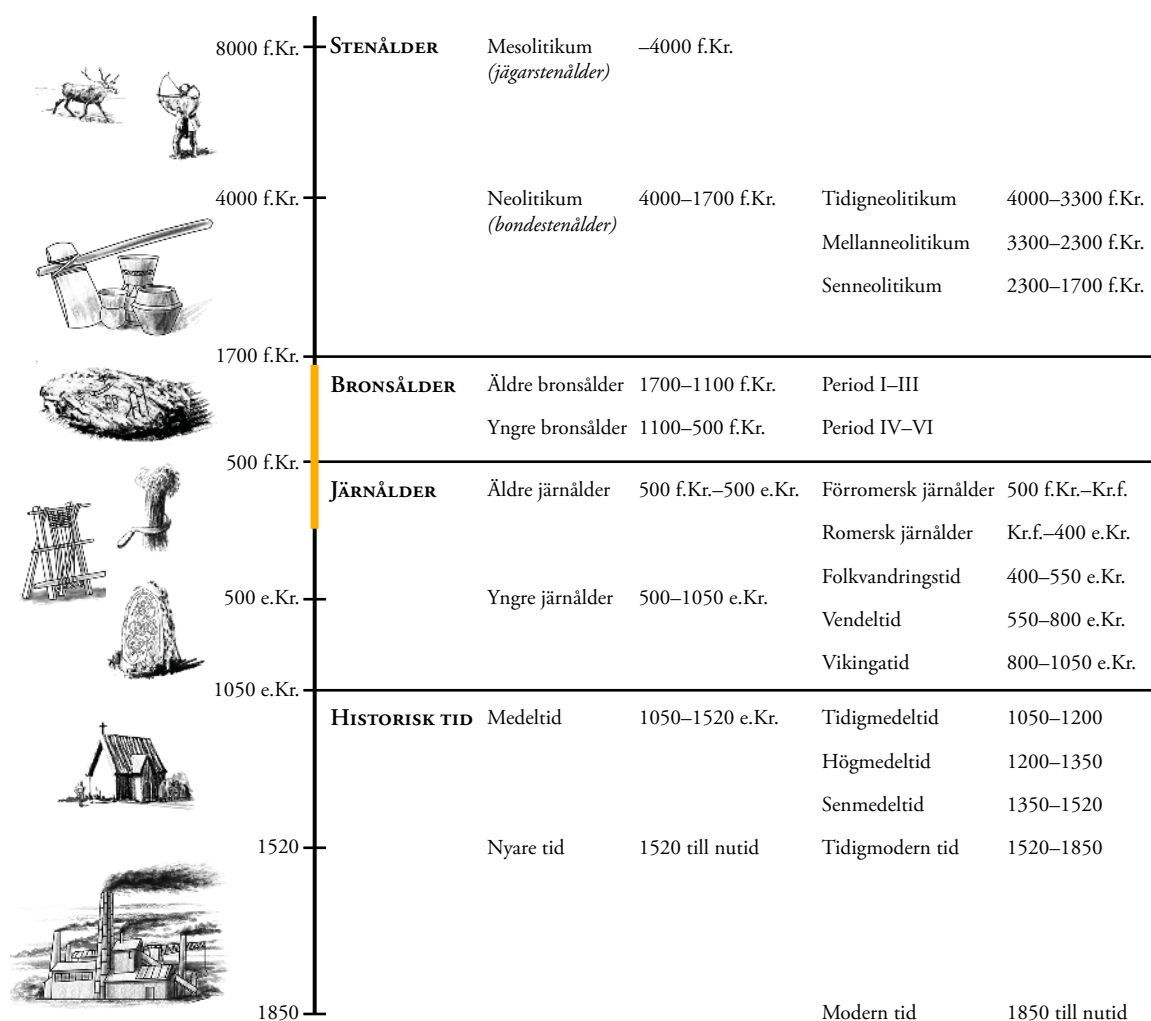
En arkeologisk utredning inom fastigheterna Malmby 3:10, 3:11 och 4:10 i Strängnäs kommun, Södermanlands län

HAMPUS NORRGREN

Rapporter från Arkeologikonsult 2021:3443



ARKEOLOGISK PERIODINDELNING



ANTIKVARISK BEDÖMNING

Antikvarisk bedömning anger hur man enligt kulturmiljölagen (1988:950), och till viss del även skogsvårdslagen (1979:429), bedömt lämningen och dess eventuella lagskydd vid registreringstillfället. Den slutgiltiga bedömningen görs alltid av Länsstyrelsen.

Fornlämning är en lämning som omfattas av skydd enligt kulturmiljölagen. För att en lämning ska kunna bedömas som fornlämning krävs att den tillkommit före 1850, är en lämning efter människors verksamhet under forna tider, som har tillkommit genom äldre tiders bruk och som är varaktigt övergiven. Det är förbjudet att utan tillstånd från länsstyrelsen rubba, ta bort, gräva ut eller på annat sätt ändra eller skada en fast fornlämning.

Möjlig fornlämning innebär att man vid registreringstillfället inte kunnat ta ställning till om lämningen är en fornlämning

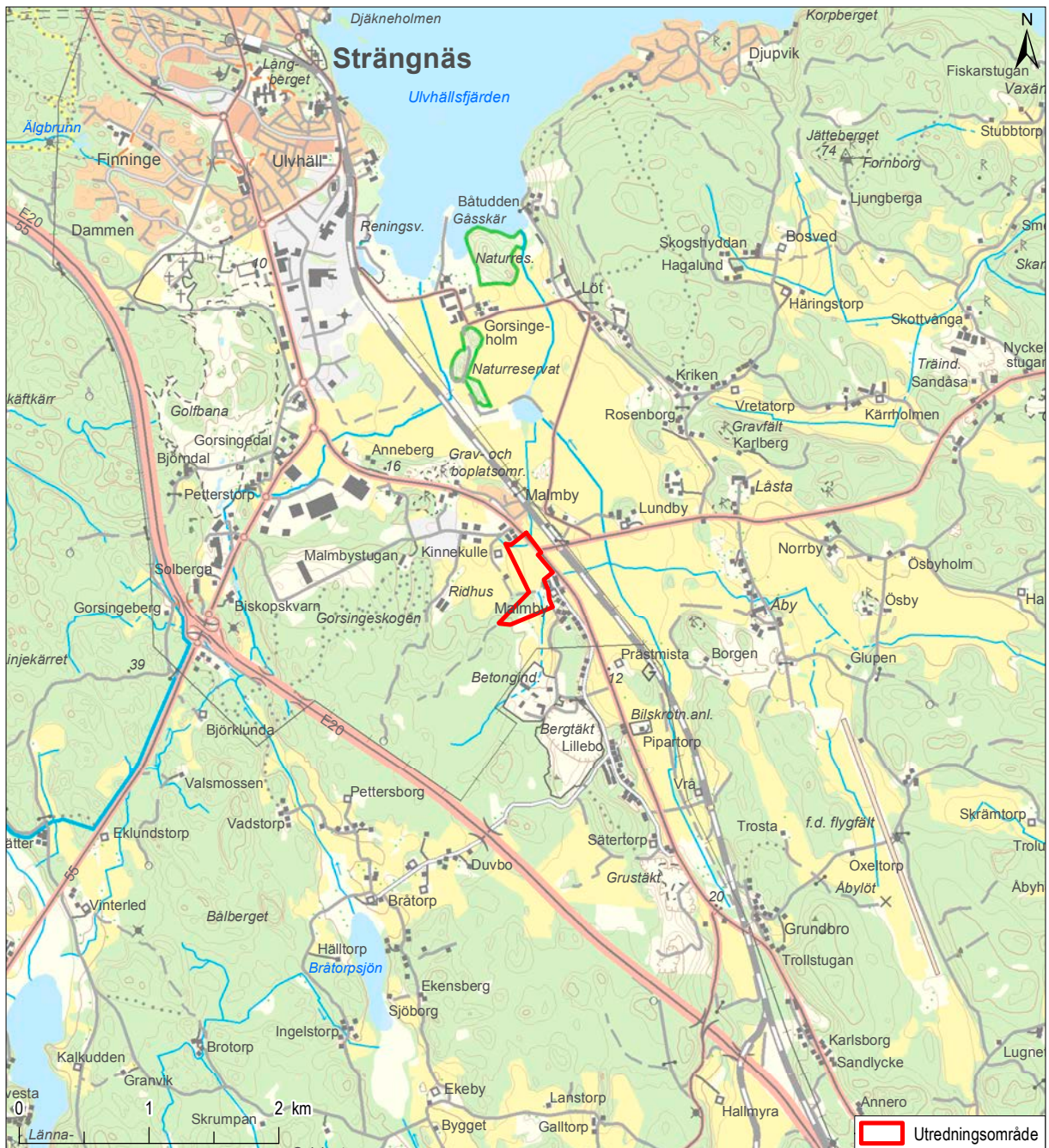
eller inte. Lämningen måste vara bekräftad i fält. Möjlig fornlämning kan även anges för en lämning som har undersökts i samband med en arkeologisk undersökning, men där man inte fastställt lämningens utbredning.

Övrig kulturhistorisk lämning används för kulturhistoriska lämningar som har tillkommit efter 1850, men som ändå anses ha ett antikvariskt värde. Bedömningen används även för vissa lämningar som inte uppvisar fysiska spår, till exempel fyndplats eller plats med tradition.

Ingen antikvarisk bedömning används för lämningar som blivit helt borttagna genom en arkeologisk undersökning eller förstörda. Inget skydd enligt kulturmiljölagen kvarstår. Lämningar som endast är kända via kartmaterial, skriftlig eller muntlig källa och inte har kunnat återfinnas i fält, kan inte heller ha en antikvarisk bedömning.

INNEHÅLLSFÖRTECKNING

SAMMANFATTNING.....	7
INLEDNING OCH SYFTE.....	7
TOPOGRAFI OCH OMRÅDESBESKRIVNING	8
FORNLÄMNINGSMILJÖ OCH TIDIGARE ARKEOLOGISKA UNDERSÖKNINGAR	8
HISTORISKA KARTOR.....	10
GENOMFÖRANDE	12
RESULTAT	12
Inventering	12
Metalldetektering.....	14
Sökschaktning.....	14
FÖRHISTORISKA ANLÄGGNINGAR INOM L1983:597	17
FÖRHISTORISKA ANLÄGGNINGAR INOM L2020:10973	18
ÄNDRINGAR OCH NYREGISTRERINGAR I KMR SAMT AVSLUTANDE DISKUSSION	19
REFERENSER	21
Litteratur	21
Historiska kartor.....	21
ADMINISTRATIVA UPPGIFTER.....	22
BILAGOR	23
Bilaga 1. Schakttabell.....	23
Bilaga 2. Fyndtabell	28
Bilaga 3. Kontextbeskrivningar	29
Bilaga 4. ¹⁴ C-analys.....	31



Figur 1. Undersökningsområdet markerat på Terrängkartan, skala 1:50 000.

SAMMANFATTNING

Arkeologikonsult har under december månad 2020 genomfört en arkeologisk utredning inom fastigheterna Malmby 3:11, 3:12 och 4:10, Strängnäs kommun, Södermanlands län. Orsaken till den arkeologiska utredningen var att Strängnäs kommun planerar upprätta detaljplaner över området.

Vid utredningen som innefattade kart- och arkivstudier, inventering, metalldetektering och sökschaktning påträffades förhistoriska lämningar i form av 16 härdar, 16 stolphål och 2 gropar. Anläggningarna framkom inom två stenröjda områden som under historisk tid brukats som fossila åkermarker. Ett representativt urval av de påträffade anläggningarna undersöktes och provtogs. En härd från vardera område ¹⁴C-daterades till äldre bronsålder respektive romersk järnålder.

Utöver detta påträffades och registrerades en ny stensättning belägen i nära anslutning till gravfältet 1983:1177.

Utifrån de anläggningar som påträffades i de båda koncentrationerna representerar de två områdena olika former av aktiviteter. Den ena koncentrationen var belägen strax sydväst om gravfältet 1983:1177 och utmärkte sig genom att den innehöll ett antal större härdar. En av dessa härdar daterades till romersk järnålder. Närheten till de intilliggande gravarna kan indikera att härdarna varit kopplade till aktiviteter som berör gravarna och gravläggning.

Den andra koncentrationen var belägen strax sydöst om samma gravfält. Här påträffades härdar och stolphål ovanpå en plataliknande avsats nedanför gravfältet. En av härdarna i koncentrationen ¹⁴C-daterades till äldre bronsålder. Koncentrationen utmärkte sig genom att den innehöll enstaka större stenskodda stolphål vilket kan indikera förekomst av bebyggelse trots att inga tydliga huskonstruktioner identifierades.

INLEDNING OCH SYFTE

Med anledning av att Strängnäs kommun önskar upprätta detaljplaner över fastigheterna Malmby 3:10, 3:11 och 4:10 i Strängnäs kommun, Södermanlands län har Arkeologikonsult på uppdrag av länsstyrelsen i Södermanlands län (Lst dnr 431-7552-2020) genomfört en arkeologisk utredning inom berörda fastigheter.

Syftet med den arkeologiska utredningen var att genom inventering, metalldetektering och sökschaktning ta reda på om ej kända fornlämningar före-

kommer inom utredningsområdet. Om lämningar påträffades skulle dessa typologiseras, beskrivas och om möjligt avgränsas.

Utredningsområdet infattade en ca 13,7 hektar, 137 113 m² stor yta. Inom området fanns både moderna vägsträckningar och bebyggelse som gjorde att vissa ytor inte var möjliga att utreda genom sökschaktning. Totalt var ca 127 930 m² av ytan tillgänglig att utreda under fältfasen.

TOPOGRAFI OCH OMRÅDESBESKRIVNING

Utredningsområdet är beläget omkring tre kilometer sydöst om tätorten Strängnäs. Närområdet karaktäriseras av en blandning mellan lågt liggande lerjordar belägna i ett uppdämt utlopp från Ulvhällsfjärden (Mälaren). De lerhaltiga lägre partierna kantas av omkringliggande skogsklädda moränrika höjdparter. Topografin i närområdet varierar kraftigt och höjden över havet skiftar mellan fem meter i de lägsta partierna och upp till 50 meter på de högst belägna impedimenten.

Utredningsområdet är beläget mellan 10–20 meter över havet och utgjordes av hag- och betesmark för hästar bevuxen med gräsvall. I områdets södra delar höjde sig topografin i ett större impediment som var bevuxet av en gallrad blandskog av löv- och barrträd. Ytterligare ett skogsbecklätt impediment sträckte sig in i utredningsområdet från sydöst. Båda impedimenten brukades vid tiden för utredningen som hagmark för hästar.



Figur 2. Drönarfoto över utredningsområdet. I förgrunden syns gravfält L1983:1177. Fotot är taget från Sydväst. Spridningstillstånd LM2021/000547

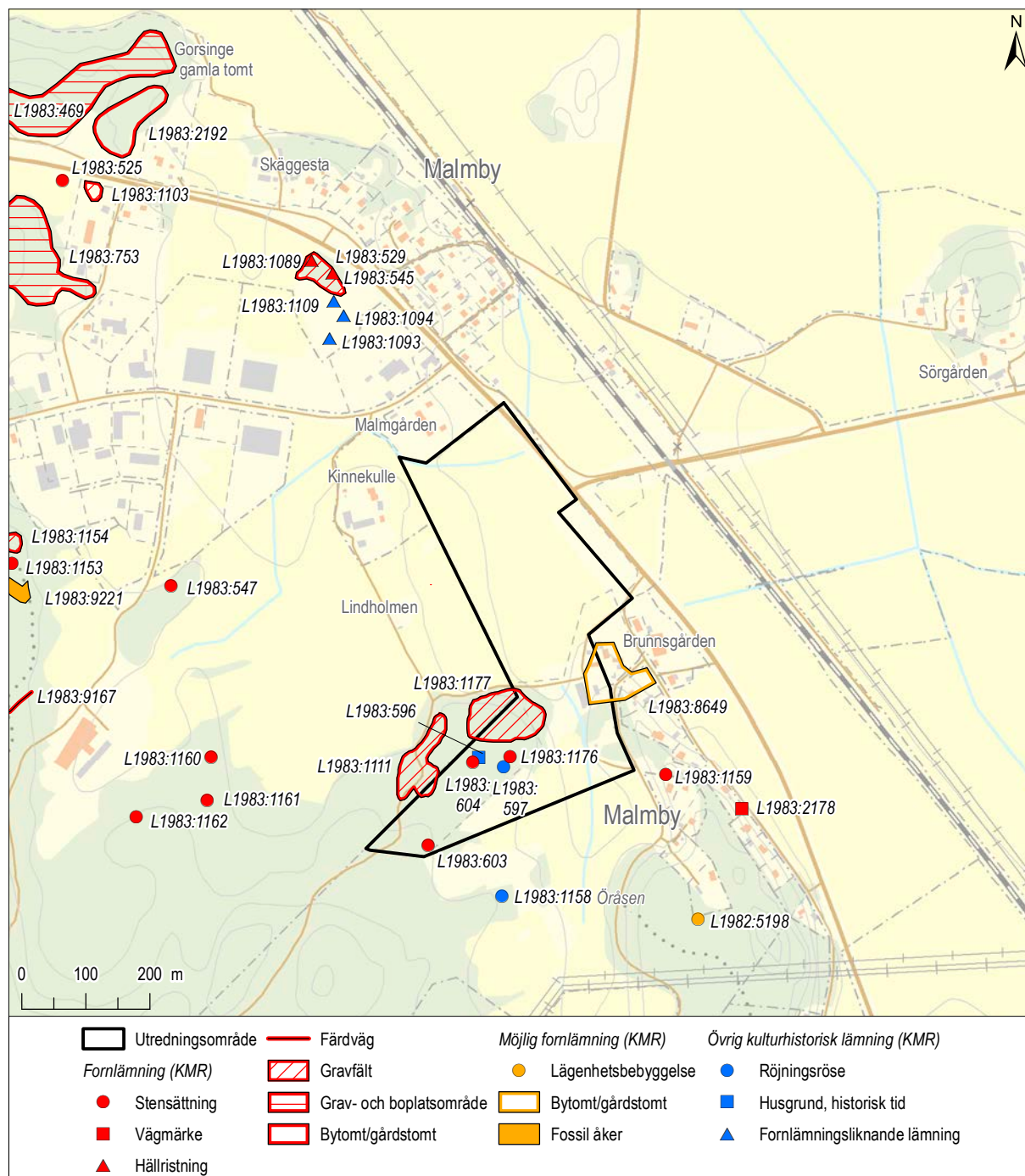
FORNÄMNINGSMILJÖ OCH TIDIGARE ARKEOLOGISKA UNDERSÖKNINGAR

Utredningsområdet ligger i ett rikt och varierande fornlämningslandskap. Närområdets höjd över havet (5–50 meter) möjliggör lämningar från samtliga förhistoriska tidsperioder. Trots detta saknas registrerade stenålderslämningar i närområdet. Istället domineras den övergripande fornlämningsbilden av lämningar från brons- och järnålder.

Från bronsåldern existerar det synliga fornlämningar i form av skärvtenshögar, stensättningar och hållristningar. Lämningarna från bronsåldern är vanligtvis belägna inom områdets högsta partier och ligger ofta tillsammans med lämningar från järnåldern. Den närmaste skärvtenshögen (L1983:1027) ligger omkring en kilometer nordväst om utred-

ningsområdet. En större koncentration med skärvstenshögar återfinns omkring två kilometer nordöst om utredningsområdet. Här har sex skärvstenhögar (L1983: 265 med flera) anlagts inom ett 200 meter stort område. Inom samma område finns också ett flertal registrerade stensättningar som ska dateras till järnålder.

Det finns också ett antal registrerade hällristningar i närområdet. Samtliga av dessa utgörs av större och mindre koncentrationer av skålgropar. Den närmaste belägna hällristningslokalen (L1983:545) ligger omkring 300 meter nordnordväst om utredningsområdet och innehåller 20 skålgropar.



Figur3. Ett stort antal registrerade fornlämningar och övrigt kulturhistoriska lämningar i närområdet. Inom utredningsområdet fanns två gravfält, tre ensamliggande stensättningar och en historisk by- och gårdstomt. Mot bakgrund av Fastighetskartan, skala 1:10 000.

Majoriteten av de synliga lämningarna i närområdet dateras till järnålder. På var och vartannat impediment finns registrerade gravfält och ensamliggande stensättningar. Det stora antalet gravar och gravfält indikerar att området utgjort en välmående bygd under järnåldern. Inom utredningsområdet finns två gravfält registrerade (L1983:1111 och L1983:1177) som tillsammans inhyser omkring 75 enskilda gravkonstruktioner. Därutöver finns tre ensamliggande stensättningar registrerade strax söder och sydväst om de två gravfälten (L1983:603, 604 och 1176).

I närområdet finns också andra former av synliga lämningar som kan dateras till järnåldern. Bland annat finns det ett flertal fornborgar. Den närmsta av dessa (L1983:672) är belägen en dryg kilometer öster om utredningsområdet. Fornborgen består av två ringlagda och förenade stenvallar och i mitten av borgen har ett röse (L1983:629) anlagts.

I området existerar det också ett stort antal registrerade järnålderslämningar som ej är synliga ovan mark. Exempelvis existerar det ett flertal boplatsområden från järnåldern. Flera av dessa är sammankopplade med gravfält och är registrerade som grav- och boplatsområden. Ett exempel på detta är L1983:753 som ligger 500 meter nordväst om utredningsområdet där 119 olika fornlämningar finns registrerade. Majoriteten av dessa utgörs av gravar men området

innehåller också fyra resta stenar, en domarring, en stensträng och fem husterrasser. Omkring 700 meter nordnordväst om utredningsområdet finns ett liknande grav- och boplatsområde (L1983:469) som innehåller 63 gravkonstruktioner, fyra husterrasser och tre röjda ytor samt en stensträng.

Området har också utgjort en välmående bygd under historisk tid. Detta speglas av de flertalet by- och gårdstomter som existerar i och nära omkring utredningsområdet.

Inom utredningsområdet finns en by- och gårdstomt registrerad (L1983:8649). Denna representerar det historiska Malmby gård som på 1724 års geometriska karta utgörs av tre kronohemman och ett äldre skattehemman (Se figur 4).

En intilliggande by- och gårdstomt (L1983:1233) blev under år 2017 och 2018 föremål för en arkeologisk förundersökning och en efterföljande arkeologisk undersökning som genomfördes av Sörmlands arkeologi. Lämningen utgjordes av två torp; Östmanstorp och Hallingstorp och totalt undersöktes sju huslämningar varav två utgjorde bostadshus. Torplämningarna daterades till 1600- och 1700-tal. Förutom lämningar från historisk tid påträffades också förhistoriska lämningar i form av härदार och kokgropar (Norberg 2017 & 2018).

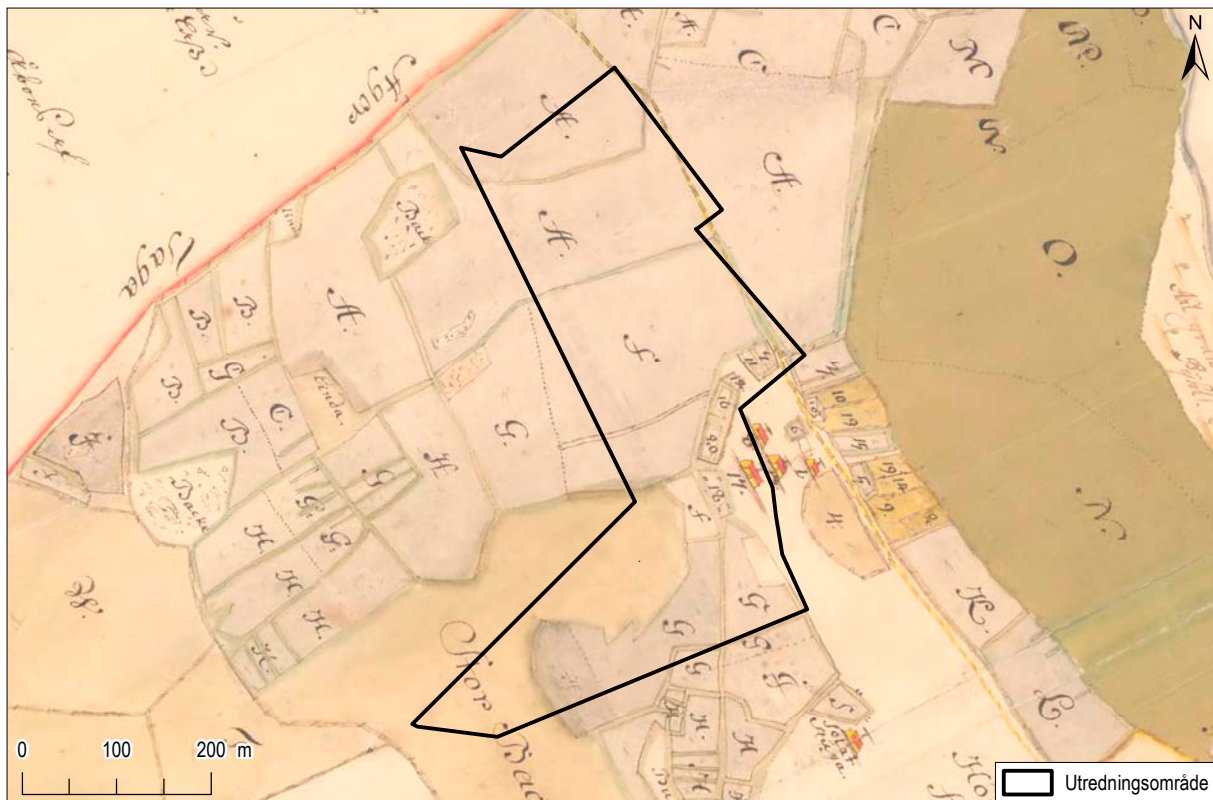
HISTORISKA KARTOR

Det existerar ett fåtal historiska kartor över närområdet och samtliga av dessa visar på att området har använts för jordbruk. Flertalet av kartorna i arkiven behandlar olika delningar och ägobyten och innefattar då endast mindre delar av utredningsområdet.

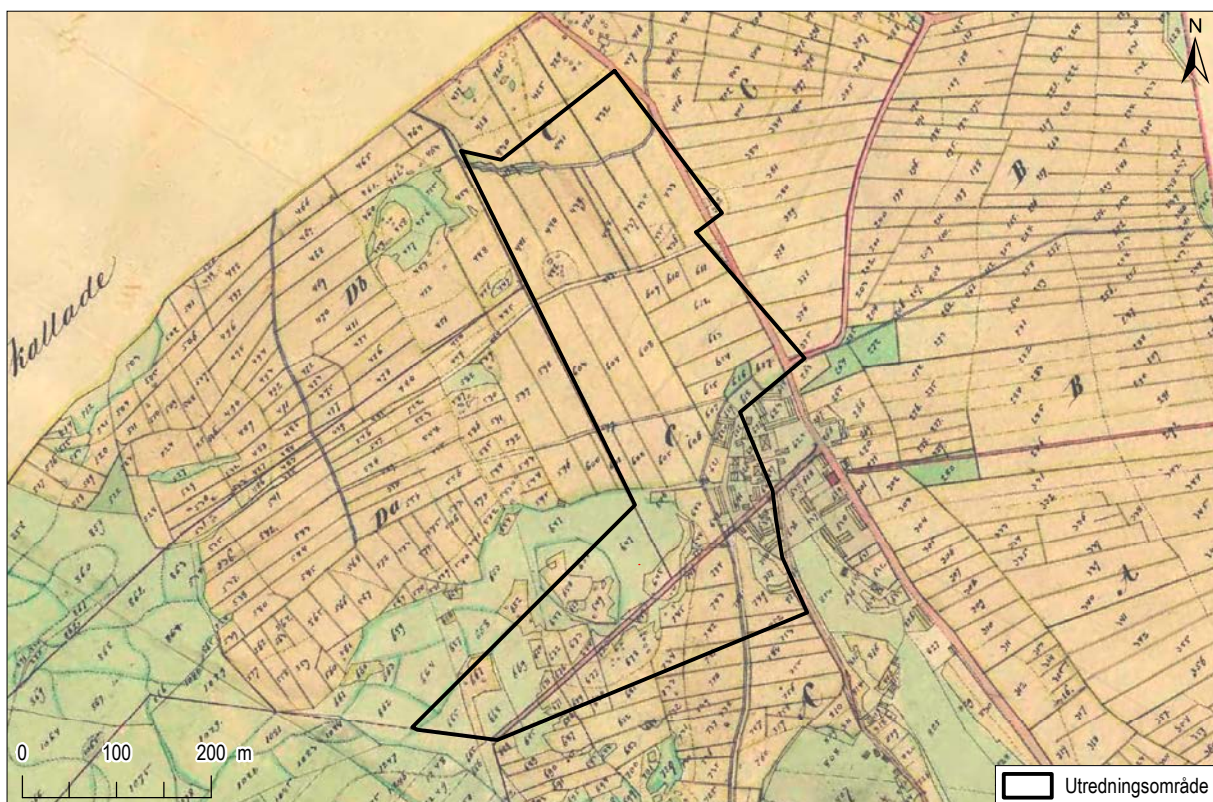
En av de äldsta kartorna som inkluderar hela utredningsområdet är en geometrisk avmätningsskarta från 1724 (figur 4). På denna syns Malmby by bestående av tre kronohemman och ett äldre skattehemman. Strax sydöst om Malmby by finns ett mindre soldatorp uttritat som i dagsläget är registrerat som Lägen-

hetsbebyggelse L1982:5198. Impedimentet med de två gravfälten och de ensamliggande stensättningarna är på den här kartan markerat som ”stor backe” och verkar inte ha brukats som jordbruksmark.

På laga skifteskartan från 1865 har Malmby vuxit och innehåller ett stort antal hus och ekonomibyggnader (figur 5). Nu syns också att man har upprättat ett flertal mindre åkerarealer inom och strax nedanför impedimentet. Troligtvis har de nya åkerarealerna tagits upp i samband med att Malmby vuxit i storlek.



Figur 4. På den geometriska avmätningsskarta från 1724 syns Malmby bestå av tre kronohemman och ett äldre skattehemman. Skala 1:8 000.



Figur 5. På laga skifteskarta från 1865 har Malmby vuxit och innehåller ett stort antal hus och ekonomibyggnader. Nu har man också upprättat ett flertal mindre åkerarealer inom och strax söder om impedimentet. Skala 1:8 000.

GENOMFÖRANDE

Fältarbetet inleddes med att en inventering genomfördes i syfte att identifiera ej sedan tidigare kända lämningar synliga ovan mark. Samtidigt som området inventerades avsöktes valda delar av området med metalldetektor.

Efter inventeringen vidtog sökschaktning av området. Schakten togs generellt upp med dubbel skopbred (2 meter) och fördelades så jämt över området som vegetation, topografi och modern bebyggelse tillät. I samband med sökschaktning avsöktes också schaktens yta och innehåll med metalldetektor.

Vid påträffandet av fornlämningsliknande lämningar vidgades och förtätades schakten i syfte att helt frilägga och avgränsa eventuella fornlämningskoncentrationer. Toppskiktet av anläggningarna avsöktes med metalldetektor i syfte att hitta daterbara metallfynd.

Samtliga schakt och påträffade lämningar mättes in och beskrevs skriftligen. Inmätningarna gjordes med nätverks GPS med en standardavvikelse på 0,02 meter.

I syfte att säkerställa fornlämningsstatus och för att samla in material för ¹⁴C-analys undersöktes ett urval av anläggningar genom handgrävning.

RESULTAT

Inventering

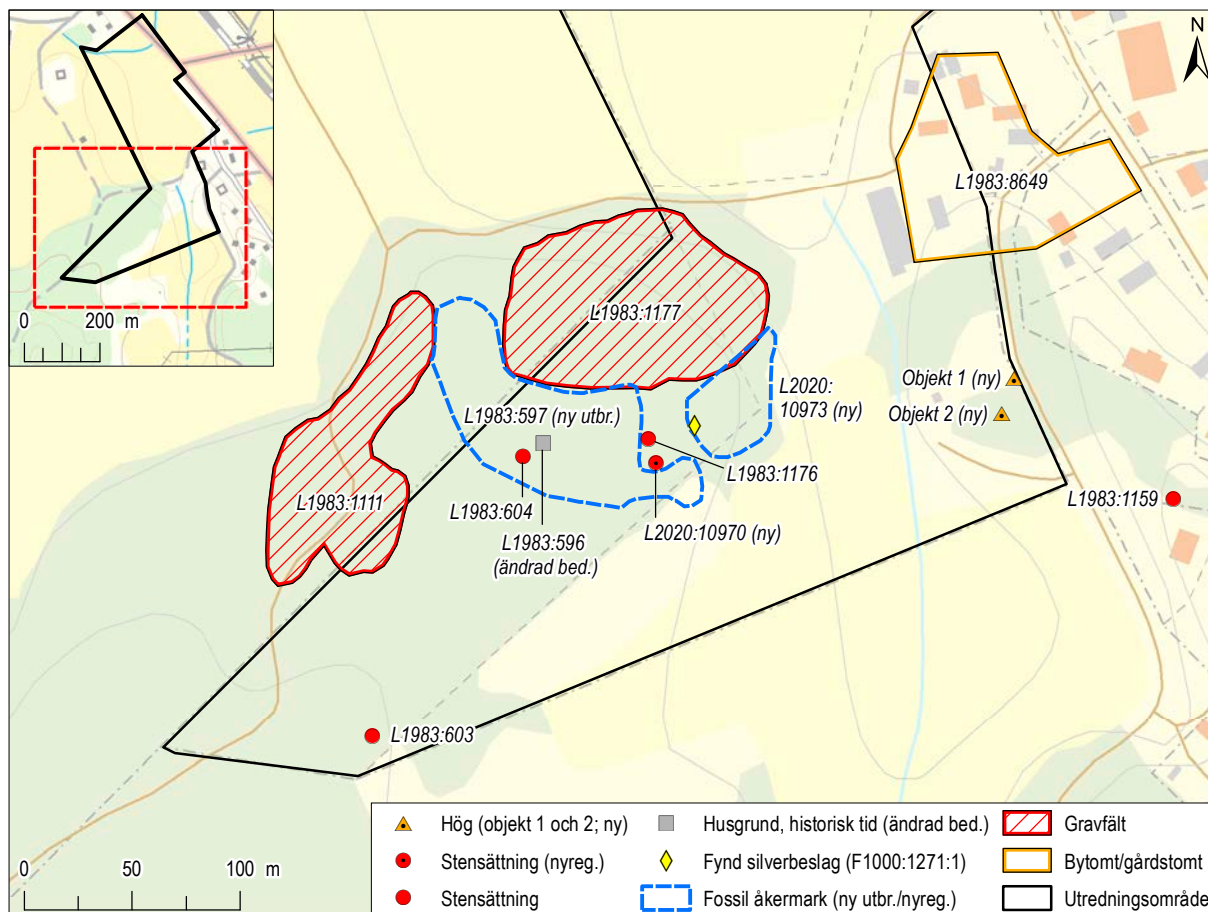
Under inventeringen påträffades en ny stensättning (L2020:10970) söder om gravfältet L1983:1177 (figur 6–7). Sydväst och sydöst om samma gravfält observerades två stenröjda ytor (L1983:597 och L2020:10973). Det ena av dessa stenröjda ytorna (L1983:597) innehöll också ett stort antal röjningsrösen. Båda områdena tolkas utgöra fossila åkermarker och som möjliga boplotsområden.

Efter en studie av de tillgängliga historiska kartorna visade det sig att de två identifierade fossila åkermarkerna sammanfaller med två åkerytor inom impedimentet som finns markerade på Laga skifteskartan från 1865 (se figur 5). Troligt är att åkerarealerna upprättats innan kartan ritades. Inga åkerarealer finns utritade inom impedimentet på den Geometriska avmätningsskarta från 1724 vilket indikerar att åkerarealerna antagligen ska dateras till slutet av 1700-talet eller början av 1800-talet.

Därutöver registrerades två möjliga högkonstruktioner på ett intilliggande impediment i sydöstra delen av utredningsområdet (Objekt 1 och 2). Trots att sondning genomfördes var det inte möjligt att säkerställa högarnas antikvariska status under inventeringen.

Den registrerade husgrunden L1983:596 besiktigades under inventeringen. Det visade sig att den utgjordes av en ansamling naturlig och sprängd sten och inte utgjorde en konstruktion. Husgrunden har på grund av detta avskrivits som övrig kulturhistorisk lämning och istället fått definitionen ”Ingen antikvarisk bedömning”.

I samband med inventering undersöktes också möjligheterna att utreda by- och gårdstomten L1983:8649. En stor del av den angivna ytan för bytomten var bebyggd med modern bebyggelse. Bedömningen gjordes att det inte var möjligt att utreda bytomten genom sökschaktning på grund av risk för att skada privat egendom.



Figur 6. Under genomförd inventering påträffades en ny stensättning (L2020:1170) och två fossila åkrar (L1983:597 och L2020:1973). Därutöver identifierades två möjliga högar (objekt 1 och 2) vars fornlämningsstatus inte var möjlig att fastställa under inventeringen. Mot bakgrund av Fastighetskartan, skala 1:3500. Översikt mot bakgrund av Terrängkartan, skala 1:20000.



Figur 7. Söder om gravfält L1983:1177 påträffades en ej sedan tidigare registrerad stensättning (L2020:10970). Stensättningen var ofylld, rundad och omkring 2,3 meter i diameter. Foto från syd-öst.

Metalldetektering

I samband med inventeringen avsöktes valda delar av utredningsområdet med metalldetektor. Majoriteten av fynden som påträffades kunde kopplas till hästskötseln i området. Bland annat påträffades ett stort antal moderna hästskor och hästkosömmar.

Därutöver påträffades ett flertal historiska mynt, söljor och blyplomber av en kvantitet som kan anses som normal för åker- och hagmark som brukats under historisk tid.

Ett avvikande föremål i CU-leg påträffades inom den fossila åkern L2020:10973. Föremålet utgjordes av en tunn rektangulär platta som var rundad i ena änden och avbruten i andra. Föremålet var 7 x 5 centimeter stort och ornerat med ”våg” ornamentik. Ursprungligen antogs föremålet utgöra ett remändbeslag men efter efterforskning har föremålet visat sig utgöra ett dekorativt beslag till en grimma. Grimman utsmyckade med beslag som uppvisar en liknande ornamentik förekommer inom modern ”westernridning” och troligtvis ska föremålet dateras till 1800–1900-talet (figur 8).



Sökschaktning

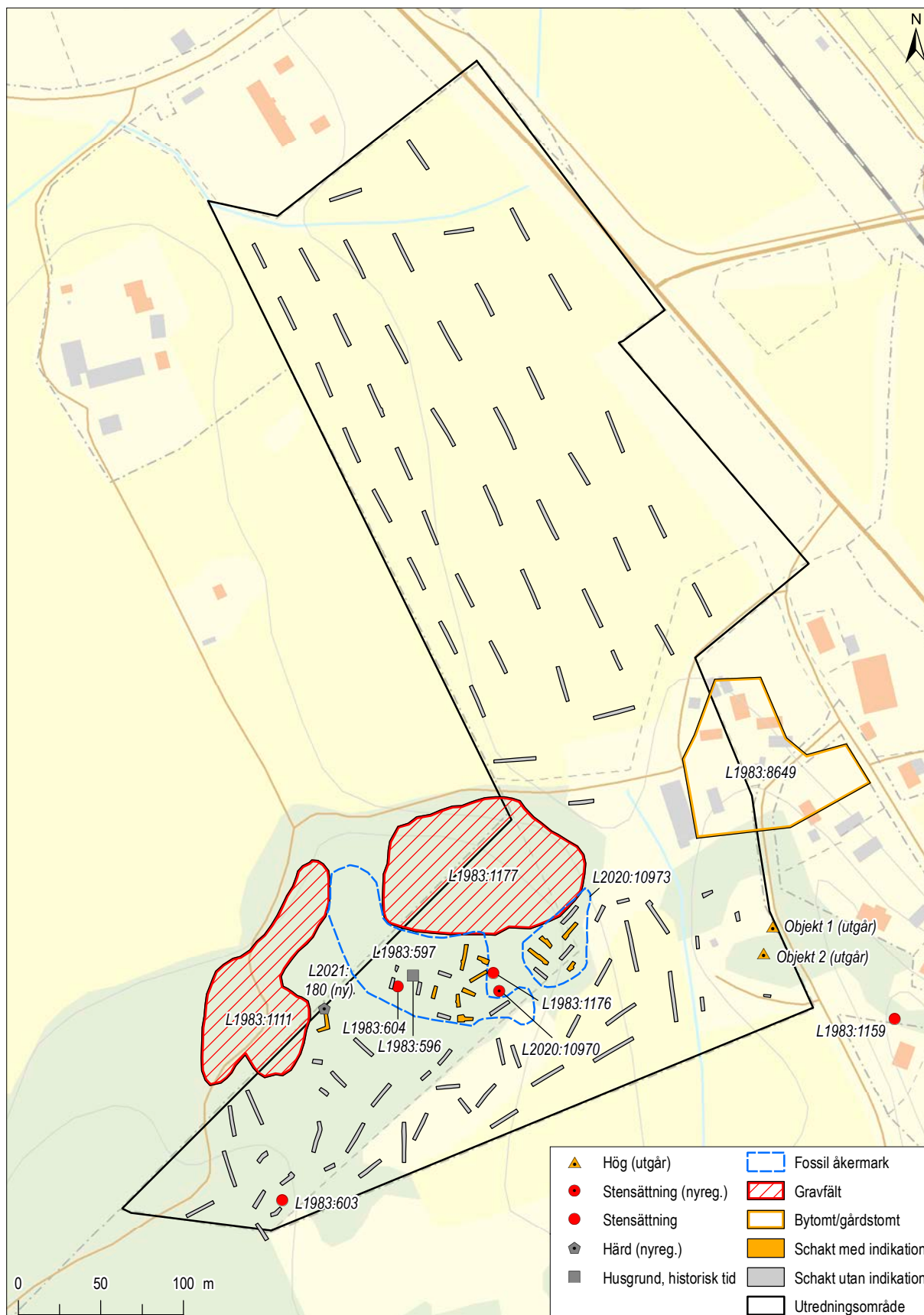
Under den efterföljande sökschaktningen togs 108 schakt upp med en sammanlagd area på 3 804 m² vilket representerar 3 % av området (figur 9).

I 12 upptagna schakt påträffades lämningar av förhistorisk karaktär. Dessa utgjordes av 16 härdar, 16 stolphål och 2 gropar. Majoriteten av anläggningarna fördelade sig i två koncentrationer sydväst och sydöst om gravfält 1983:1177. Anläggningskoncentrationernas placering överensstämde med de två fossila åkermarker som registrerats under inventeringen. Inom båda dessa områden överlagrades de förhistoriska anläggningarna av ett 0,1–0,2 meter tjockt matjordslager vilket indikerar att områdena använts som jordbruksmark.

Endast en anläggning, härd L2021:180, påträffades utanför de två huvudsakliga anläggningskoncentrationerna. Denna härd påträffades istället strax öster om gravfält 1983:1111.



Figur 8. Ovan det möjliga remändbeslaget som påträffades när valda delar av utredningsområdet avsöktes med metalldetektor. Trots att inga paralleller påträffats är det troligt att föremålet ska dateras till 1800–1900-tal. Skala 1:1. Till höger en exempelbild på en modern westengrimma som exemplifierar hur vi tror att beslaget suttit. Foto och tillstånd erhållet av Charlotte Bloom.



Figur 9. Under sökschaktningen togs 108 schakt upp med en sammanlagd area på 3804 m² vilket representerar omkring 3 % av utredningsområdet. Anläggningar av förhistorisk karaktär påträffades i 12 schakt. Mot bakgrund av Fastighetskartan, skala 1:3500.

Efter samråd med länsstyrelsen undersöktes de två möjliga högarna (objekt 1 och 2) som identifierats under inventeringen. Vid undersökningen visa det sig att båda högarna innehöll modernt sand och stenkrossmaterial (figur 10)

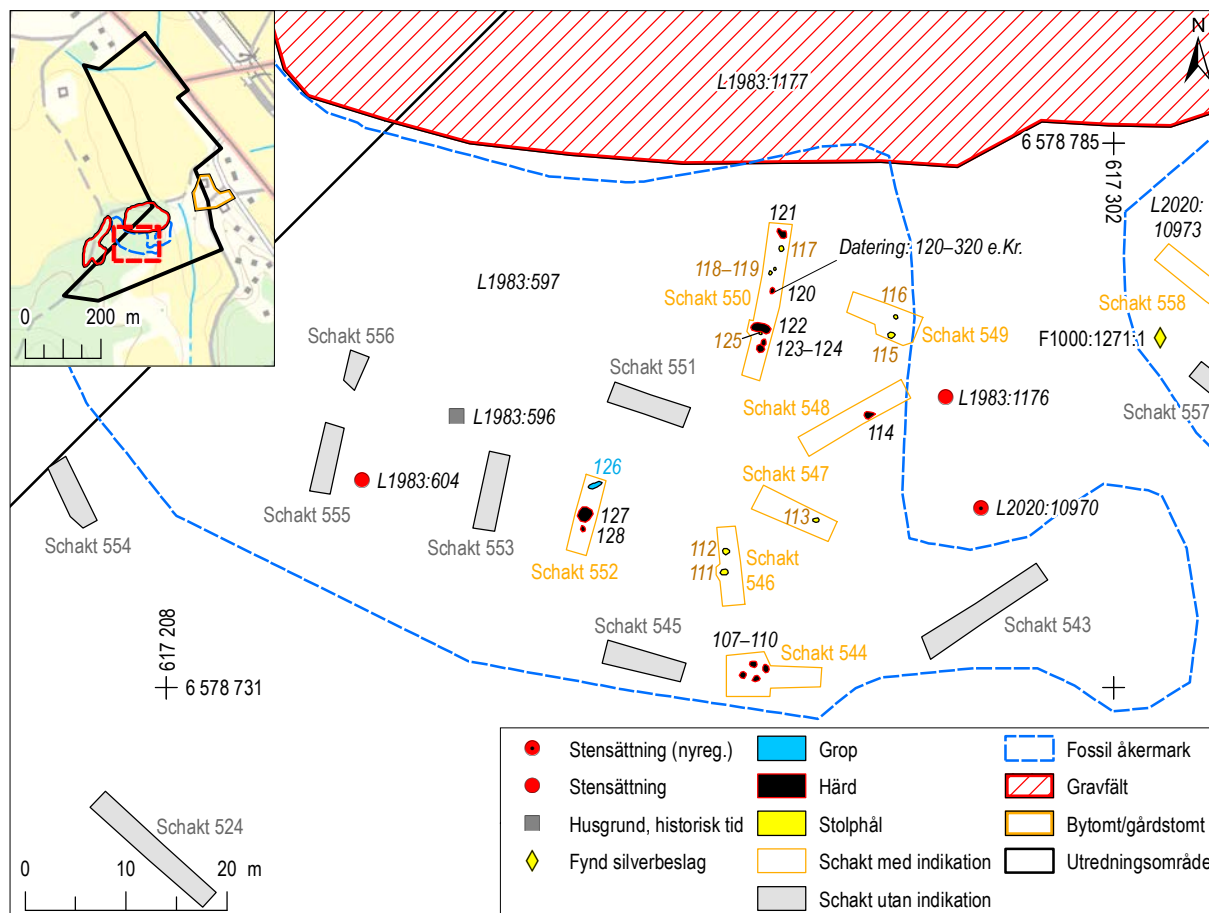


Figur 10. I två möjliga högarna som identifierats under inventeringen kontrollgrävdes under utredningen. Ingen av de möjliga högarna visa sig utgöra förhistoriska konstruktioner utan bestod av modernt ansamlad sten och grusmaterial.

FÖRHISTORISKA ANLÄGGNINGAR INOM L1983:597

De anläggningar som påträffades uppe på impedimentet inom den fossila åkern L1983:597 utgjordes av tolv härdar, nio stolphål och en grop (figur 11). Stolphålen inom koncentrationen var utspridda och inte möjliga att knyta till några övergripande konstruktioner. Många av härdarna hade en jämförelsevis större storlek och kan tänkas ha använts till matlagning. Den relativt stora mängden härdar

inom en begränsad ytan strax intill gravfältet indikerar att det rör sig om återkommande aktiviteter som möjligtvis ska koppas till gravfältet. Av anläggningarna som påträffades inom L1983:597 undersöktes och provtogs fyra härdar och ett stolphål. I jordprov från härd 120 påträffades skalkorn som ¹⁴C-daterade anläggningen till romersk järnålder (120–320 e.Kr.)

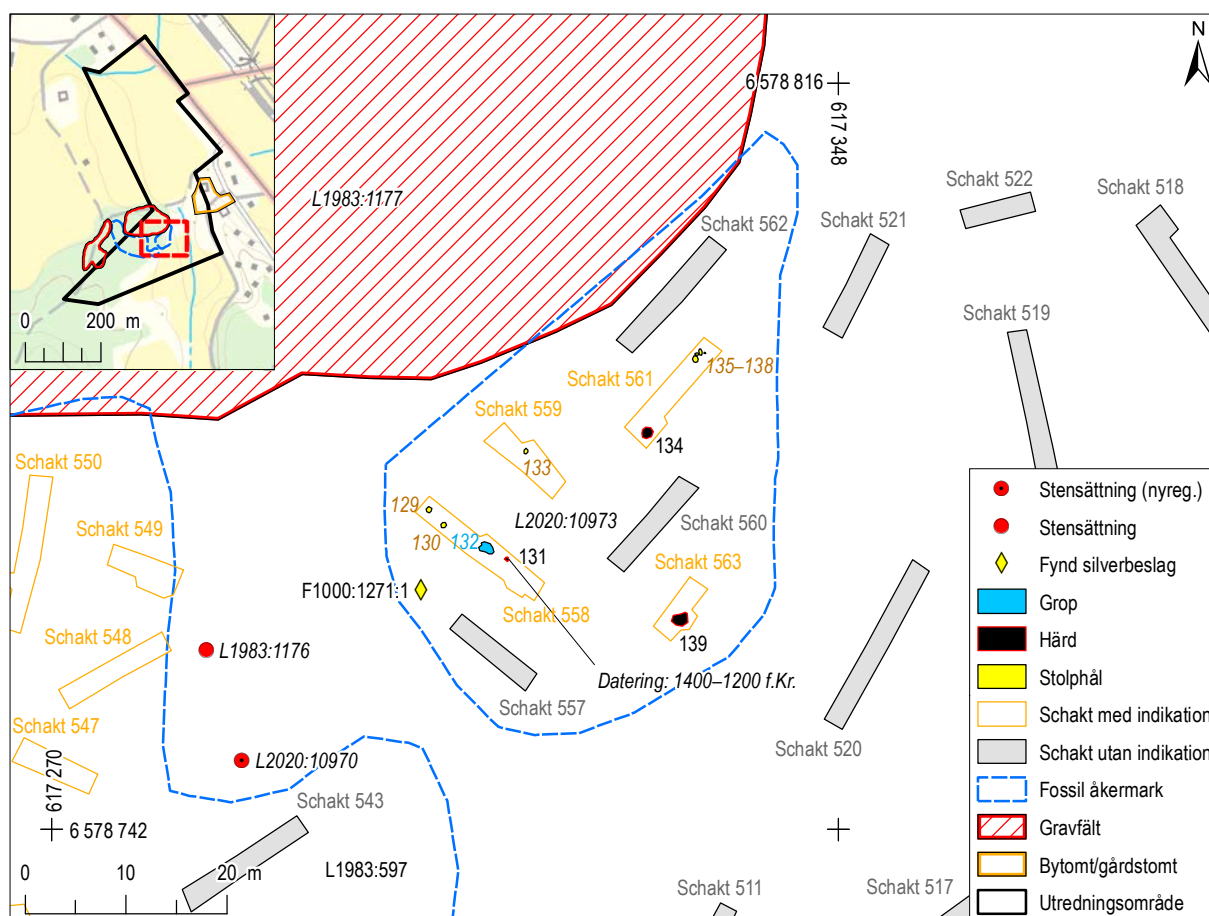


Figur 11. Inom den fossila åkern L1983:597 påträffades tolv härdar, nio stolphål och en grop. Av dessa kontrollgrävdes och provtogs fyra härdar och ett stolphål. Skala 1:750. Översikt mot bakgrund av Terrängkartan, skala 1:20 000.

FÖRHISTORISKA ANLÄGGNINGAR INOM L2020:10973

Den fossila åkern (L2020:10973) var belägen sydöst och nedanför gravfältet 1983:1177 inom en stenröjd terrassliknande avsats. Inom detta område framkom sju stolphål, tre härdar och en grop (figur 12). Enstaka stolphål inom ytan var större och innehöll stenskoning. Två av dessa stolphål (129 och 130) låg på ett avstånd av två meter från varandra. Dessa stolphål skulle kunna bilda ett bockpar i en större huskonstruktion. Till en sådan konstruktion skulle

också stolphål 133 kunna höra. Detta liknade både 129 och 130 i form och storlek och var också stenskött. Tyvärr framkom inga ytterligare stolphål som skulle kunna bilda bockpar med stolphål 133 trots att ytan för schakt 559 utökades. Av anläggningarna som påträffades inom L2020:1073 undersöktes och provtogs härd 131. Makrofossilanalysen från anläggningen påträffade rester av förkolnat hassel som ¹⁴C-daterades till äldre bronsålder (1400–1200 f.Kr.).



Figur 12. Inom den fossila åkern L2020:10973 påträffades sju stolphål, tre härdar och en grop. Av dessa undersöktes och provtogs en härd. Skala 1:750. Översikt mot bakgrund av Terrängkartan, skala 1:20 000.

ÄNDRINGAR OCH NYREGISTRERINGAR I KMR SAMT AVSLUTANDE DISKUSSION

Inom utredningsområdet påträffades anläggningar av förhistorisk karaktär i två koncentrationer. Båda koncentrationerna var belägna intill det registrerade gravfältet 1983:1177. På grund av detta har ytan och beskrivningen av gravfältet utökats i KMR till att inkludera de nya anläggningar som framkommit. Definitionen av gravfältet har också ändrats till *grav- och boplatsområde*.

Den ensamliggande härden som påträffades intill gravfält 1983:1111 registrerades som L2021:180 med definitionen *ingen antikvarisk bedömning* då anläggningen är undersökt och borttagen.

De två fossila åkrarna L1983:597 och L2020:10973 har registrerats som *övrig kulturhistorisk lämning*. Det sedan tidigare registrerade stenröjningsröset L1983:597 har här ändrats till att utgöra en del av den sydöstra fossila åkermarken.

Det är rätt vanligt förekommande att härdar påträffas inom eller intill gravfält som dateras till brons- och järnålder. Många gånger har det visat sig att sådana härdar fyllt en funktion i aktiviteter som bedrivits på själva gravfältet och i relation till de enskilda gravarna. Vanligtvis brukar man förknippa härdar på gravfält med matlagning och ljuskällor. Både skrift-

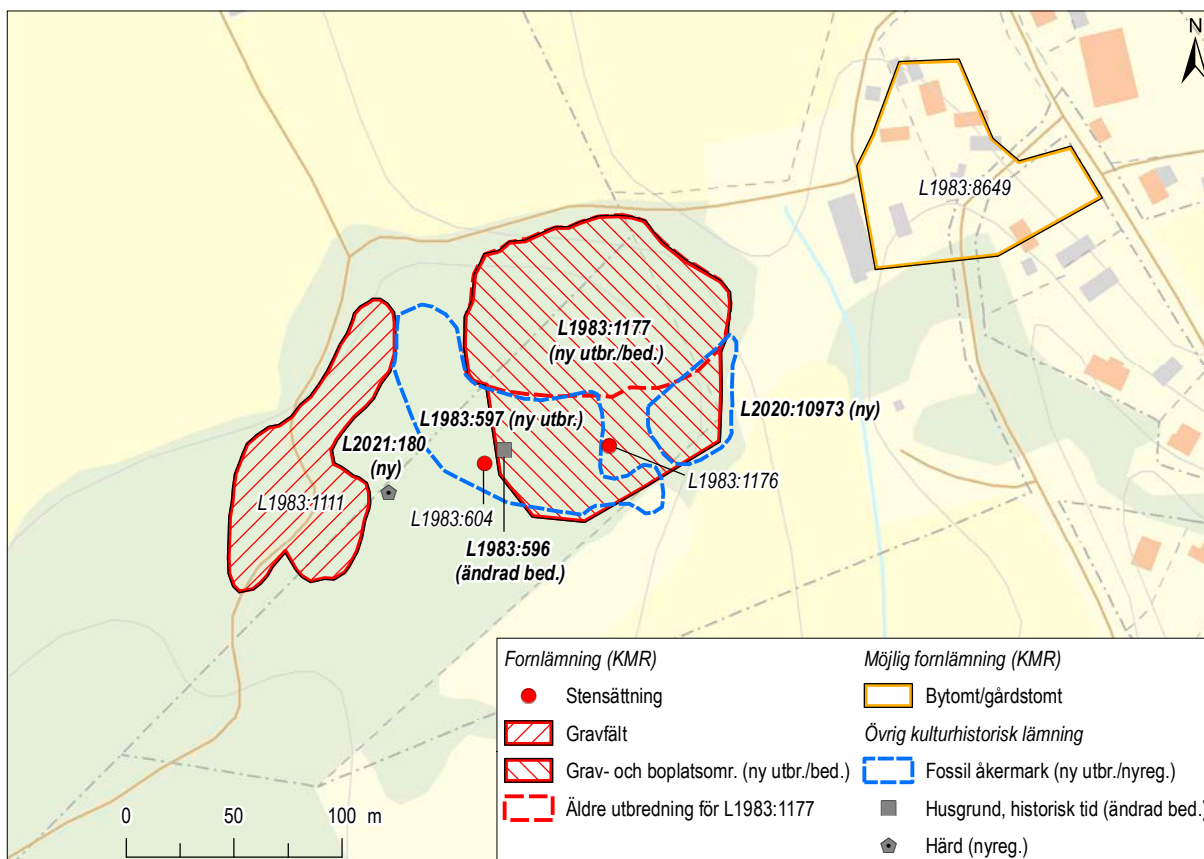
liga källor och arkeologiska undersökningar har visat att matförtäring utgjorde viktiga inslag i förhistoriska gravceremonier. Enstaka härdar som påträffades under den arkeologiska utredningen var av större modell vilket skulle kunna indikera att de förutom värme och ljuskällor också använts till matlagning.

Trots att inga huskonstruktioner var möjliga att identifiera inom den möjliga husterrassen är det högst troligt att fler anläggningar framkommer vid fortsatta arkeologiska arbeten. Den stenröjda platåliknande ytan inom vilken anläggningarna framkom utgör med stor sannolikhet en husterrass. En härd inom anläggningskoncentrationen erhöll en datering som placerar den i äldre bronsålder vilket inte är den tidsperioden som kan anses typisk för terrassbebyggelse. Dateringen överensstämmer däremot väl med närliggande lokaler som innehåller både brons- och järnålder och indikerar att platsen brukats under längre tid än vad som först antogs.

På grund av modern bebyggelse var det inte möjligt att utreda ytan för by- och gårdstomten 1983:8649 genom sökschaktning. I samråd med Länsstyrelsen föreslås istället att en arkeologisk schaktningsövervakning genomförs ifall den moderna bebyggelsen inom bytomten rivs.

Lämningsnr (KMR)	Lämningsstyp	Tidigare antikvarisk bedömning	Ny antikvarisk bedömning	Kommentarer (ändringar mm)
L1983:1177	Gravfält	Fornlämning	Grav- och boplatso-område	Bedömningen ändras till grav- och boplatsoområde. Beskrivningen utökas i KMR till att inkludera de nya anläggningarna som framkommit. Inom den nya utbredningen framkom två boplatsoområden bestående av 16 hårdar, 16 stolphål och två gropar. En hård från vardera område daterades till romersk järnålder respektive äldre bronsålder. Därutöver påträffades en ny ej sedan tidigare registrerad stensättning. Denna var ofylld, rundad, 2,3 m diam. Kantkedja av 0,15-0,5 m st stenar. I NV kanten är ett 0,9 m st stenblock.
L1983:1111	Gravfält	Fornlämning	Fornlämning	Gravfältets utbredning och beskrivning ändras ej.
L1983:596	Husgrund, historisk tid	Övrig kulturhistorisk lämning.	Ingen antikvarisk bedömning	Under inventering genomfördes en besiktning av husgrunden. Det visade sig att stenmaterialet endast bestod av en blandning av sprängd och naturlig sten. Husgrunden har på grund av detta avskrivits som övrig kulturhistorisk lämning.
L1983:597	Fossil åker	Övrig kulturhistorisk lämning	Övrig kulturhistorisk lämning	Fossil åkermark, 150x10-55 m (NV-SÖ) bestående av oregelbundna stenröjda ytor. På ytorna och i kanterna är minst 8 röjningsrösen, 1,5-6 m stora, 0,3-0,6 m höga, av 0,1-1 m stora stenar, samt oregelbundna stentippar och korta stenrader. I sydväst är en stensträng, 43 m lång (NV-SÖ), enradig och enskiktad, av 0,5-1,2 m stora stenar. Avgränsas i öster av terrasskant, 10 m lång (N-S) och 0,4 m hög. I nordväst är ett 8 m stort vattenhål.
L2020:10973	Fossil åker		Övrig kulturhistorisk lämning	Fossil åkeryta, 60x10-40 m (NÖ-SV). Avgränsad av 0,4 m hög terrasskant i öster och 0,5-1 m bred och 0,2 m djupt dike åt övriga håll. I kanterna och på två ställen i åkern ligger 0,2-1 m stora röjda stenar. Ligger som terrass nedanför gravfältet.
L2021:180	Hård		Ingen antikvarisk bedömning	Hård 104, undersöktes och togs bort i samband med den arkeologiska utredningen.

Figur 13. Tabell över nya och ändrade lämningar enligt Kulturmiljöregistret (KMR).



Figur 14. Utifrån resultaten från den arkeologiska utredningen föreslås följande tillägg och ändringar att göras i Kulturmiljöregistret (KMR). Mot bakgrund av Fastighetskartan, skala 1:3 500.

REFERENSER

Litteratur

NORBERG, L. 2017. **Gorsinge torp**. Fornlämning Strängnäs 354:1 & 241:1–2, Gorsinge 1:1, Strängnäs socken & kommun, Södermanlands län. Arkeologisk förundersökning. Sörmlands Arkeologi AB. Rapport 2017:09. Nyköping 2017.

NORBERG, L. 2018. *Hallingstorp & Östmans-torp*. Fornlämning Strängnäs 354:1, Gorsinge 1:1, Strängnäs socken & kommun, Södermanlands län. Arkeologisk undersökning. Sörmlands Arkeologi AB. Rapport 2018:06. Nyköping 2018.

Historiska kartor

MALMBY NR 1–4, 1724
Strängnäs socken
Södermanlands län
Geometrisk avmätning
Lantmäteristyrelsens arkiv, akt C72-18:1
Lantmätare: Anders i Mörn

Malmby nr 1–4, 1865
Strängnäs socken
Södermanlands län
Laga skifte
Lantmäteristyrelsens arkiv, akt C72-18:5
Lantmätare: Karl Fredrik Spangenberg

ADMINISTRATIVA UPPGIFTER

Arkeologikonsults projektnr:	3443
Uppdragsgivare:	Länsstyrelsens i Södermanlands län
Länsstyrelsens dnr:	431-7552-2020
Länsstyrelsens beslutsdatum:	2020-11-19
Uppdragsnr i KMR:	202001527
Företagare:	Strängnäs kommun
Län:	Södermanlands län
Landskap:	Södermanland
Kommun:	Strängnäs
Socken:	Strängnäs
Fastighetsbeteckning:	Malmby 3:10, 3:11 och 4:10
Berörda fornlämningar:	L1983:597, L1986:603, L1983:604, L1983:1111, L1983:176, L1983:1177, L1983:8649
Typ av undersökning:	Arkeologisk utredning
Utförandetid, fältarbete:	2 december, 8–18 december 2020
Inmätningssystem:	RTK-GPS
Koordinatsystem:	SWEREF99 TM
Höjdsystem:	RH2000
Projektledare:	Hampus Norrgren
Rapportansvarig:	Hampus Norrgren
Fältarbete:	Samuel Björklund, Hampus Norrgren, Daniel Matsenius
Fyndfotografering:	Stefan Gustafsson
Planer och layout:	Medea Nyström Huuva
Kvalitetsgranskning:	
Analyser:	
Makrofossilsanalys:	Stefan Gustafsson, Arkeologikonsult.
¹⁴ C-analys:	International Chemical Analysis Inc., Florida, USA
Fynd:	Inga fynd tillvaratogs

BILAGA 1. SCHAKTTABELL

Schakt-nr	Bedömning	Längd x bredd (m)	Djup (m)	Matjord/mylla tjocklek (m)	Påträffade anläggningar	Beskrivning	Riktning
501	Schakt utan indikation	17 x 2	0,4	0,2		Undergrunden utgjordes av gråbeige varvig lera med enstaka naturlig sten.	NÖ-SV
502	Schakt utan indikation	24 x 2	0,25	0,15		Undergrunden utgjordes av gråbeige lera.	NÖ-SV
503	Schakt utan indikation	17 x 2	0,25	0,15		Undergrunden utgjordes av brungrå lera med enstaka markfasta stenar.	NÖ-SV
504	Schakt utan indikation	14 x 2	0,3	0,1		Undergrunden utgjordes av brunbeige silt med inslag av lera och enstaka markfasta stenar.	NÖ-SV
505	Schakt utan indikation	10 x 2	0,2	0,1		Undergrunden utgjordes av gråbeige lera med siltinslag.	NV-SÖ
506	Schakt utan indikation	17 x 2	0,25	0,1		Undergrund av brunbeige lera med inslag av silt.	NÖ-SV
507	Schakt utan indikation	17 x 2	0,3	0,2		Undergrund av brungrå lera. I schaktet påträffades en större markfast sten.	NV-SÖ
508	Schakt utan indikation	14 x 2	0,2	0,1		Undergrunden av brungrå lera och sensta större markfasta stenar.	NV-SÖ
509	Schakt utan indikation	19 x 2	0,4	0,2		Undergrund av brungrå lera med enstaka markfasta stenar.	NÖ-SV
510	Schakt utan indikation	22 x 2	0,4	0,2		Undergrund av brunbeige lera med en större markfast sten.	NÖ-SV
511	Schakt utan indikation	15 x 2	0,3	0,15		Undergrund av brungrå lera. I schaktet påträffades en större markfast sten.	NÖ-SV
512	Schakt utan indikation	28 x 2	0,3	0,15		Undergrund av brungrå lera. I schaktet påträffades en större markfast sten.	NÖ-SV
513	Schakt utan indikation	31 x 2	0,3	0,15		Undergrund med brun varvig lera.	NV-SÖ
514	Schakt utan indikation	4 x 2	0,2	0,05		Undergrund av brun lera. Överlagrades av komplett rest av grusväg bestående av sten-kross.	NV-SÖ
515	Schakt utan indikation	9 x 2	0,4	0,05		Undergrund av brungrå lera, under ett lager av gruskross. Nedtryckta historiska fynd av bla kritpipa och rödgods i ett infiltrationslager mellan undergrund och stenkrosslager.	NV-SÖ
516	Schakt utan indikation	8 x 2	0,4	0,05		Undergrund brunbeige lera. Även i det här schaktet påträffades rester av gruskross.	NV-SÖ
517	Schakt utan indikation	22 x 2	0,35	0,2		Undergrund av brungrå lera med enstaka markfasta stenar.	NÖ-SV
518	Schakt utan indikation	23 x 2	0,4	0,2		Undergrund av brungrå lera med enstaka markfasta stenar.	NV-SÖ
519	Schakt utan indikation	31 x 2	0,3	0,2		Undergrund av brungrå lera.	NV-SÖ
520	Schakt utan indikation	18 x 2	0,3	0,25		Brungrå lera med enstaka naturlig sten.	NÖ-SV
521	Schakt utan indikation	10 x 2	0,3	0,2		Undergrund av brungrå lera med enstaka naturlig sten.	NÖ-SV
522	Schakt utan indikation	8 x 2	0,3	0,2		Undergrund av brungrå lera. I östra delen av schaktet påträffades större blockmorän.	NÖ-SV
523	Schakt med indikation	20 x 2	0,3	0,2	Härd L2021:180	Undergrund av brungrå lera. I norra delen av schaktet påträffades en härd.	NV-SÖ
524	Schakt utan indikation	15 x 2	0,2	0,1		Undergrund av brungrå lera med inslag av naturlig sten.	NV-SÖ
525	Schakt utan indikation	12 x 2	0,2	0,1		Undergrund av brungrå lera med inslag av moränsten.	NV-SÖ
526	Schakt utan indikation	6 x 3	0,2	0,1		Undergrund av brungrå siltig lera. Rikligt med naturlig sten.	NV-SÖ

Bilaga 1. Schakttabell, forts.

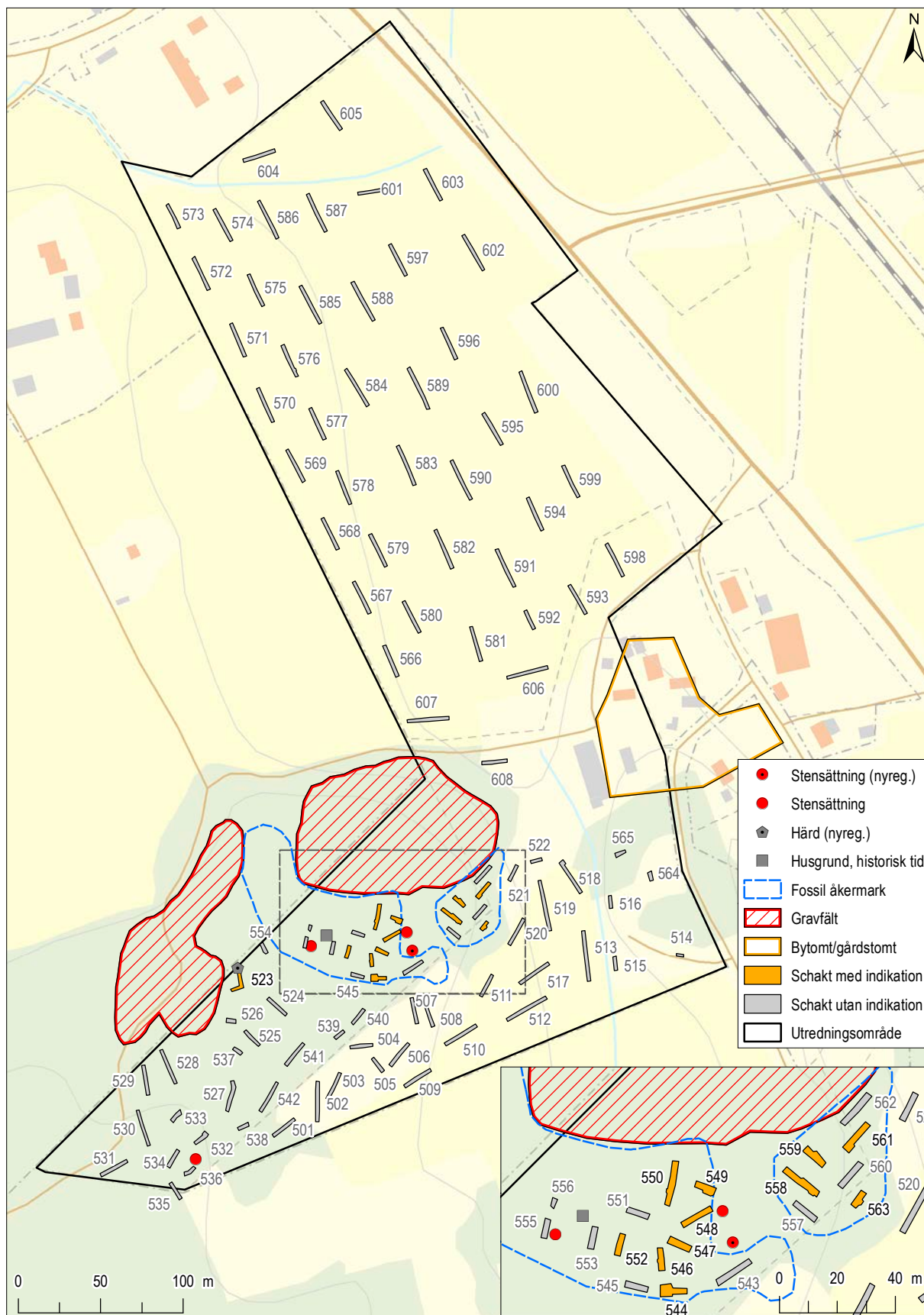
Schakt-nr	Bedömning	Längd x bredd (m)	Djup (m)	Matjord/mylla tjocklek (m)	Påträffade anläggningar	Beskrivning	Riktning
527	Schakt utan indikation	19 x 2	0,2	0,1		Undergrund av brungrå silt med lerinslag. Rikligt med naturlig småsten.	NÖ-SV
528	Schakt utan indikation	22 x 2	0,35	0,15		Undergrund av brungrå lera, enstaka markfast sten.	NV-SÖ
529	Schakt utan indikation	18 x 2	0,3	0,15		Undergrund av brunbeige lera.	NV-SÖ
530	Schakt utan indikation	23 x 2	0,35	0,25		Undergrund av brungrå lera med inslag av större markfast sten.	NV-SÖ
531	Schakt utan indikation	18 x 2	0,25	0,18		Undergrund av brungrå lera med inslag av naturlig småsten.	NÖ-SV
532	Schakt utan indikation	10 x 3	0,35	0,15		Undergrund besätande av silt och morängrus med enstaka större stenar.	NÖ-SV
533	Schakt utan indikation	9 x 2	0,2	0,1		Undergrund bestående av grusig moränsten blandat med ljusbeige silt och enstaka markfasta stenar.	NÖ-SV
534	Schakt utan indikation	12 x 2	0,3	0,15		Undergrund av brun silt och mindre moränsten.	NÖ-SV
535	Schakt utan indikation	12 x 2	0,3	0,15		Undergrund av gråbrun lera med enstaka markfasta stenar.	NV-SÖ
536	Schakt utan indikation	8 x 2	0,3	0,1		Undergrund gråbeige silt med lera och rikligt med moränsten.	NÖ-SV
537	Schakt utan indikation	6 x 2	0,3	0,1		Undergrund av gråbeige silt blandat med morän.	NV-SÖ
538	Schakt utan indikation	7 x 2	0,2	0,1		Undergrund av brunbeige silt med moränsten.	NÖ-SV
539	Schakt utan indikation	7 x 2	0,2	0,1		Undergrund av beige-grå lera.	NÖ-SV
540	Schakt utan indikation	12 x 2	0,2	0,1		Undergrund av beige-grå lera.	NÖ-SV
541	Schakt utan indikation	17 x 2	0,25	0,1		Undergrund av beige-grå lera.	NÖ-SV
542	Schakt utan indikation	20 x 2	0,3	0,15		Undergrund av beige-grå lera.	NÖ-SV
543	Schakt utan indikation	14 x 2	0,15	0,05		Undergrund av brun silt med lerinslag. Rikligt med moränsten.	NÖ-SV
544	Schakt med indikation	10 x 4	0,4	0,2	Härd 107, 108, 109 och 110	Undergrund av brungrå lera med siltinslag. Rikligt med markfast sten. Fyra härdar påträffades i schaktet.	Ö-V
545	Schakt utan indikation	8 x 2	0,4	0,2		Undergrund av ljusbeige silt med moränsten.	NÖ-SV
546	Schakt med indikation	8 x 2	0,4	0,2	Stolphål 111 och 112	Undergrund av gråbeige lera med siltinslag. Två möjliga stolphål påträffades i schaktet.	NV-SÖ
547	Schakt med indikation	8 x 2	0,3	0,2	Stolphål 113	Undergrund av gråbeige lera med siltinslag. Ett stolphål påträffades i schaket.	NV-SÖ
548	Schakt med indikation	12 x 2	0,4	0,2	Härd 114	Undergrund av ljusbeige silt med lera. Rikligt med moränsten. En härd påträffades i schaktet.	NÖ-SV
549	Schakt med indikation	7 x 3	0,4	0,2	Stolphål 115 och 116	Undergrund av ljusbeige silt med lerinslag. Rikligt med mindre och större stenar och ett större markfastblock i mitten av schaktet. Två stolphål påträffades.	NV-SÖ
550	Schakt med indikation	16 x 2,5	0,3	0,2	Härd 120, 121, 122, 123, 124. Stolphål 117, 118, 119 och 125	Undergrund av ljusbeige silt med inslag av lera. Enstaka markfasta block. Tikligt med förhistoriska anläggningar i schaktet.	NÖ-SV
551	Schakt utan indikation	8 x 2	0,6	0,5		Försänkning/ svacka som fyllts ut. Ingen kultur påträffad dock.	NV-SÖ
552	Schakt med indikation	8 x 2	0,3	0,2	Härd 127 och 128	Undergrund av ljusbeige silt med inslag av lera och småsten. Två härdar påträffades.	NÖ-SV

Bilaga 1. Schakttabell, forts.

Schakt-nr	Bedömning	Längd x bredd (m)	Djup (m)	Matjord/mylla tjocklek (m)	Påträffade anläggningar	Beskrivning	Riktning
553	Schakt utan indikation	8 x 2	0,4	0,2		Undergrund bestående av grusig moränsten och ljusbeige silt.	NÖ-SV
554	Schakt utan indikation	7 x 2	0,4	0,2		Undergrund bestående av ljusbeige silt och lera.	NV-SÖ
555	Schakt utan indikation	7 x 2	0,2	0,05		Undergrund bestående av ljusbeige lera med inslag av moränsten.	NÖ-SV
556	Schakt utan indikation	4 x 2	0,2	0,05		Undergrunde bestående av ljusbeige lerhaltig silt med inslag av moränsten.	NÖ-SV
557	Schakt utan indikation	10 x 2	0,4	0,2		Undergrund bestående av gråbrun lera med inslag av silt och moränsten.	NV-SÖ
558	Schakt med indikation	14 x 3	0,35	0,15	Härd 129, 131 Stolphål 130	Undergrund bestående av brunbeige lera med inslag av silt. Enstaka markfasta stenar i schaktet.	NV-SÖ
559	Schakt med indikation	9 x 3	0,3	0,15	Stolphål 133	Undergrund utgjordes av ljusbeige lera.	NV-SÖ
560	Schakt utan indikation	11 x 2	0,6	0,2		Schaktet placerades i en svacka som innehöll en utfyllnad. Undergrunden utgjordes av gråbeige silt med lera.	NÖ-SV
561	Schakt med indikation	12 x 3	0,7	0,4	Härd 134, Stolphål 135, 136, 137 och 138	Undergrunden utgjordes av ljusbeige lera med småsten. Ett mindre äldre matjordslager påträffades mellan undergrund och nuvarande matjord.	NÖ-SV
562	Schakt utan indikation	14 x 2	0,4	0,2		Undergrunden utgjordes av brunbeige lera med siltinslag.	NÖ-SV
563	Schakt med indikation	6 x 3	0,3	0,15	Härd 139	Undergrunden utgjordes av ljusbeige silt med morän och markfasta stenar.	NÖ-SV
564	Schakt utan indikation	6 x 2	0,4	0,3		Undergrund utgjordes av ljusbeige silt med lerinslag.	NV-SÖ
565	Schakt utan indikation	6 x 2	0,4	0,3		Undergrund utgjordes av ljusbeige lera.	NÖ-SV
566	Schakt utan indikation	20 x 2	0,35	0,25		Undergrund av brungrå lera.	NV-SÖ
567	Schakt utan indikation	21 x 2	0,3	0,25		Undergrund av brungrå lera.	NV-SÖ
568	Schakt utan indikation	21 x 2	0,25	0,2		Undergrund av brungrå lera.	NV-SÖ
569	Schakt utan indikation	22 x 2	0,3	0,25		Undergrund av brungrå lera.	NV-SÖ
570	Schakt utan indikation	23 x 2	0,25	0,2		Undergrund av brungrå lera.	NV-SÖ
571	Schakt utan indikation	22 x 2	0,3	0,2		Undergrund av brungrå lera.	NV-SÖ
572	Schakt utan indikation	21 x 2	0,3	0,2		Undergrund av brungrå lera.	NV-SÖ
573	Schakt utan indikation	22 x 2	0,3	0,2		Undergrund av brungrå lera.	NV-SÖ
574	Schakt utan indikation	22 x 2	0,3	0,25		Undergrund av brungrå lera.	NV-SÖ
575	Schakt utan indikation	21 x 2	0,35	0,25		Undergrund av brungrå lera.	NV-SÖ
576	Schakt utan indikation	21 x 2	0,35	0,3		Undergrund av brungrå lera.	NV-SÖ
577	Schakt utan indikation	21 x 2	0,35	0,3		Undergrund av brungrå lera.	NV-SÖ
578	Schakt utan indikation	22 x 2	0,35	0,3		Undergrund av brungrå lera.	NV-SÖ
579	Schakt utan indikation	22 x 2	0,35	0,3		Undergrund av brungrå lera.	NV-SÖ
580	Schakt utan indikation	21 x 2	0,35	0,3		Undergrund av brungrå lera.	NV-SÖ
581	Schakt utan indikation	22 x 2	0,3	0,25		Undergrund av brungrå lera.	NV-SÖ
582	Schakt utan indikation	25 x 2	0,3	0,2		Undergrund av brungrå lera.	NV-SÖ
583	Schakt utan indikation	26 x 2	0,3	0,2		Undergrund av brungrå lera.	NV-SÖ
584	Schakt utan indikation	26 x 2	0,3	0,2		Undergrund av brungrå lera.	NV-SÖ
585	Schakt utan indikation	26 x 2	0,3	0,2		Undergrund av brungrå lera.	NV-SÖ

Bilaga 1. Schakttabell, forts.

Schakt-nr	Bedömning	Längd x bredd (m)	Djup (m)	Matjord/mylla tjocklek (m)	Påträffade anläggningar	Beskrivning	Riktning
586	Schakt utan indikation	26 x 2	0,3	0,2		Undergrund av brunrå lera.	NV-SÖ
587	Schakt utan indikation	25 x 2	0,3	0,2		Undergrund av brunrå lera.	NV-SÖ
589	Schakt utan indikation	28 x 2	0,3	0,2		Undergrund av brunrå lera.	NV-SÖ
590	Schakt utan indikation	27 x 2	0,3	0,2		Undergrund av brunrå lera.	NV-SÖ
591	Schakt utan indikation	26 x 2	0,3	0,2		Undergrund av brunrå lera.	NV-SÖ
592	Schakt utan indikation	13 x 2	0,3	0,2		Undergrund av brunrå lera.	NV-SÖ
593	Schakt utan indikation	20 x 2	0,3	0,2		Undergrund av brunrå lera.	NV-SÖ
594	Schakt utan indikation	22 x 2	0,3	0,2		Undergrund av brunrå lera.	NV-SÖ
595	Schakt utan indikation	22 x 2	0,3	0,2		Undergrund av brunrå lera.	NV-SÖ
596	Schakt utan indikation	21 x 2	0,3	0,2		Undergrund av brunrå lera.	NV-SÖ
597	Schakt utan indikation	22 x 2	0,3	0,2		Undergrund av brunrå lera.	NV-SÖ
598	Schakt utan indikation	22 x 2	0,3	0,2		Undergrund av brunrå lera.	NV-SÖ
599	Schakt utan indikation	21 x 2	0,3	0,2		Undergrund av brunrå lera.	NV-SÖ
600	Schakt utan indikation	26 x 2	0,3	0,2		Undergrund av brunrå lera.	NV-SÖ
601	Schakt utan indikation	18 x 2	0,3	0,2		Undergrund av brunrå lera.	NÖ-SV
602	Schakt utan indikation	24 x 2	0,3	0,2		Undergrund av brunrå lera.	NV-SÖ
603	Schakt utan indikation	22 x 2	0,3	0,2		Undergrund av brunrå lera.	NV-SÖ
604	Schakt utan indikation	20 x 2	0,3	0,2		Undergrund av brunrå lera.	NÖ-SV
605	Schakt utan indikation	21 x 2	0,3	0,2		Undergrund av brunrå lera.	NV-SÖ
606	Schakt utan indikation	26 x 2	0,3	0,2		Undergrund av brunrå lera.	NÖ-SV
607	Schakt utan indikation	26 x 2	0,3	0,2		Undergrund av brunrå lera.	NÖ-SV
608	Schakt utan indikation	16 x 2,5	0,3	0,2		Undergrund av brunrå lera.	NÖ-SV



Figur 1. Numrerade schakt i utredningsområdet. Anläggningar av förhistorisk karaktär påträffades i 12 schakt. Mot bakgrund av Fastighetskartan, skala 1:3 500, detalj i skala 1:2 000.

BILAGA 2. FYNDTABELL

Fyndnr*	Typ	Beskrivning	Material	Del	Antal	Vikt (g)	Gallrat
1000:1001:1	Sölja	Del av sölja avruten.	Koppar	Främre del där piggen vilar.	1	2,3	X
1000:1002:1	Knapp	Mindre knapp med tre kronor. Troligtvis 1800-tal.	Koppar	Fästet är avbrutet.	1	1,8	X
1000:1003:1	Mynt	Mynt i koppar från 1749	Koppar	Hel	1	26,6	X
1000:1004:1	Knapp	Knapp i mässing. Troligtvis 1800-tals datering.	Mässing	Fragmenterad	1	3,8	X
1000:1040:1	Mynt	Mynt i koppar. Dalpilar synliga. Inget årtal går att utläsa. Troligtvis 1800-tal.	Koppar	Hel	1	3,8	X
1000:1041:1	Knapp	Intakt knapp med en rund upphöjning i mitten. Längs med kanterna mindre upphöjda cirklar. Trolig datering 16/1700-tal.	Koppar	Hel	1	6,8	X
1000:1257:1	Knapp	Knapp i koppar. Ingen ornamentik synlig. Mindre upphöjning i mitten av föremålet och fäste under upphöjning. Osäker datering. Nyare tid.	Koppar	Fragmenterad	1	3,3	X
1000:1271:1	Beslag	Möjligt grimbeslag i koppar. Uppvisade vågornamentik.	Koppar	Ände	1	14,4	X
1000:1945:1	Sölja	Del av mindre sölja i koppar. Ornerad. Troligtvis 1700-tal.	Koppar	Ände	1	2	X

*Fyndnumret består av tre delar (X:X:X), varav det första är numret på den kontext som fyndet tillhör. Det andra numret är det löpnummer som fyndet tilldelas vid inmätningen i fält och det tredje är det nummer som fyndet får vid fyndregistrering i vår databas SiteWorks. Dessa tre bildar tillsammans föremålets unika fyndnummer.

BILAGA 3. KONTEXTBESKRIVNINGAR

Kontextrnr	Typ	Mått (m)	Djup (m)	Schakt	Beskrivning
101	Stensamlingsgrop/ tillmakiningsgrop	2 x 1,5	Ej undersökt	518	Större mörkfärgning som innehöll rester av sprängd sten.
102	Möjlig stensättning		Utgår		Utgår bestod av en ansamling naturlig sten.
103	Möjlig stensättning				Möjlig stensättning del av gravfält L1983:1111.
104	Härd	0,95 x 0,8	0,2	523	Härd bestående av brungrå siltig lera med större inslag av eldpåverkad sten. I botten av anläggningen framkom en 0,05 m tjock kollins. Anläggningen hade konkava sidor och lätt rundad botten.
105	Möjlig stensättning, utgår.				En möjlig stensättning som efter undersökning utgår. Bestod endast av naturliga stenformationer.
106	Dike				Täckdike.
107	Härd	0,7 m i diam	0,15	544	Innehöll fet men lucker gråsvart silt med rikliga mängder skärvig sten.
108	Härd	0,8 m i diam	0,14	544	Konkava kanter och plan/lätt rundad botten. Fyllning bestod av fet brunsvart sotig silt med inslag av kol och skörbränd sten.
109	Härd	0,7 m i diam	Ej undersökt	544	Fet och lycker gråsvart sandig silt med rikliga mängder kol och skörbränd sten.
110	Härd	0,6 m i diam	Ej undersökt	544	Fet och lucker gråsvart sandig silt med inslag av kol och skörbränd sten.
111	Stolphål	0,8 x 0,6	Ej undersökt	546	Fyllning bestod av brungrå, fet, något lucker silt. Mindre inslag av småsten och skörbränd sten.
112	Stolphål	0,7 m i diam	0,26	546	Fyllning bestod av brungrå, fet, siltig sand med mindre inslag av kol
113	Stolphål	0,7 x 0,4	Ej undersökt	547	Oval anläggning. Fyllningen utgjordes av sandig silt med inslag av småsten.
114	Härd	1 x 0,8	Ej undersökt	548	Rundad koncentration med fet mörk silt rik på kolinslag och bränd lera.
115	Stolphål	0,7 x 0,6	Ej undersökt	549	Rundad mörkfärgning. Fyllning av mörkbrun siltig sand.
116	Stolphål	0,5 m i diam	Ej undersökt	549	Fyllning av mörkbrun sandig silt med inslag av skörbränd sten.
117	Stolphål	0,4 x 0,3	Ej undersökt	550	Rundad anläggning. Fyllning utgjordes av mörkbrun sandig silt.
118	Stolphål	0,4 x 0,35	Ej undersökt	550	Rundad anläggning. Fyllning utgjordes av mörkbrun sandig silt.
119	Stolphål	0,3 m i diam	Ej undersökt	550	Rundad anläggning. Fyllning utgjordes av mörkbrun sandig silt.
120	Härd	0,6 x 0,5	0,12	550	Konkava kanter och lätt rundad botten. Fyllning av fet svartgrå silt med kol och skörbränd sten.
121	Härd	1,2 x 0,75	Ej undersökt	550	oregelbunden form i plan. Fyllning av svart grå siltig sand med inslag av kol, skörbränd och skärvig sten. Fynd av brända ben i toppen av anläggningen.
122	Härd	2 x 0,8	Ej undersökt	550	Oval anläggning. Fyllningen utgjordes av mörkbrun/svart silt med inslag av kol och skörbrända stenar.
123	Härd	0,7 x 0,5	Ej undersökt	550	Rundad härd. Fyllning av mörkbrun/svart silt med inslag av kol och skörbrända stenar.
124	Härd	0,9 x 0,8	Ej undersökt	550	Rundad härd. Fyllningen av mörkbrun/svart silt med inslag av kol och skörbrända stenar.
125	Stolphål	0,35 m i diam	Ej undersökt	550	Rundad anläggning. Fyllning utgjordes av mörkbrun sandig silt.
126	Grop	1,44 x 0,5	Ej undersökt	552	Oval nedgrävning. Fyllning av mörkbrun silt med inslag av småsten. Oklar funktion.
127	Härd	1,46 m i diam	Ej undersökt	552	Rund härd. Innehöll rikliga mängder med skärvig sten. Fyllning utgjordes av gråsvart silt med rikliga mängder kol.
128	Härd	0,6 x 0,5	Ej undersökt	552	Mindre rundad härd. Anläggningens toppskickt innehöll mindre kol än övriga anläggningar i området.
129	Stolphål	0,55 m i diam	Ej undersökt	558	Fyllning utgjordes av fet brungrå siltig lera. En större sten synlig i toppen av anläggningen som var 0,15 x 0,1 m.
130	Stolphål	0,61 m i diam	Ej undersökt	558	Fyllning bestående av brungrå fet silthaltig lera. 3 stenar synliga i ytan som kan utgöra möjlig skoning.
131	Härd	0,5 m i diam	0,1	558	I profil var anläggningen rundad. Om än aningen grund. Troligtvis botten av anläggning. Fyllning utgjordes av fet svartgrå silthaltig lera med inslag av kol och skörbränd sten.

Bilaga 3. Kontextbeskrivningar, forts.

Kontextnr	Typ	Mått (m)	Djup (m)	Schakt	Beskrivning
132	Grop	1,5 x 1	Ej undersökt	558	större nedgrävning med fyllning av brungrå fet, silthaltig lera med inslag av sten och kol.
133	Stolphål	0,51 m i diam	Ej undersökt	559	Fyllning av fet brungrå silthaltig lera. 1 sten i fyllningen som kan tänkas utgöra en möjlig skoning.
134	Härd	1,2 x 1,1	Ej undersökt	561	Fyllning utgjordes av fet svartgrå silthaltig lera med rikliga mängder skärvig och skörbränd sten och kol.
135	Stolphål	0,7 x 0,6	Ej undersökt	561	Fyllning av fet brungrå silthaltig lera med mindre inslag av småsten och bränd lera.
136	Stolphål	0,4 x 0,3	Ej undersökt	561	Mindre stolphål intill bs135. Fyllning utgjordes av brungrå silthaltig lera.
137	Stolphål	0,6 x 0,4	Ej undersökt	561	Oval anläggning. Fyllning utgjordes av fet brungrå lera med mindre inslag av kol och småsten.
138	Stolphål	0,2 x 0,1	Ej undersökt	561	Mindre möjligt stolhål. Fyllning av brungrå siltig lera med mindre inslag av kol.
139	Härd	1,6 x 1,4	Ej undersökt	563	Större härd. Fyllning av svartgrå siltig lera med rikliga mängder skörbränd och skärvig sten och kol.

BILAGA 4. ¹⁴C-ANALYS

INTERNATIONAL CHEMICAL ANALYSIS INC.,
FLORIDA, USA

ICA ID	Submitter ID	Material Type	Pretreatment	Conventional Age	Calibrated Age
14C-5261	120:1591	Charcoal	AAA	1830 +/- 30 BP	Cal 120 - 260 AD (84.7%) Cal 280 - 320 AD (10.8%)
14C-5262	131:1656	Charcoal	AAA	3030 +/- 30 BP	Cal 1400 - 1200 BC (95.2%) Cal 1140 - 1130 BC (0.3%)

- Calibrated ages are attained using INTCAL20.
- Unless otherwise stated, 2 sigma calibration (95% probability) is used.
- Conventional ages are given in BP (BP=Before Present, 1950 AD), and have been corrected for fractionation using the delta C-13.



Rapporter från Arkeologikonsult 2021:3443