

ORMBACKA

Järfälla 18:1, 31:1–2, 42:1, 253:1, 296:1, 366:1 och 434,
Järfälla socken och kommun, Stockholms län, Uppland

Arkeologisk utredning etapp 1 och 2



Rapporter från Arkeologikonsult 2016:2960

PETER SILLÉN

ARKEOLOGIKONSULT
Optimusvägen 14
194 34 Upplands Väsby
Tel: 08-590 840 41

www.arkeologikonsult.se

OMSLAGSBILDER:

1. Transformatorstationen vid Ormbäcka. En av få bevarade transformatorstationer i Stockholms-trakten från tiden när elnätet byggdes ut för första gången. Foto från V.
2. Storhögen Järfälla 18:1, på en berghäll söder om växthusen i Ormbäcka. Foto från VSV.
3. Gravhög på gravfältet Järfälla 31:1. På åkern i bakgrunden påträffades boplatslämningar i objekt 6 och 7. Foto från NV.
4. Brukningsvägen Järfälla 31:2 genom gravfältet Järfälla 31:1. Foto från NO.

ALLMÄNT KARTMATERIAL: © Lantmäteriet Dnr: 50007066_140003

© Arkeologikonsult 2016



Detta verk är licensierat under en Creative Commons Erkännande 4.0 Internationell Licens. Licens texten finns tillgänglig på <http://creativecommons.org/licenses/by/4.0/deed.sv> eller genom att skriva till Creative Commons, 543 Howard Street, 5th Floor, San Francisco, California, 94105, USA.

ORMBACKA

Järfälla 18:1, 31:1-2, 42:1, 253:1, 296:1, 366:1 och 434,
Järfälla socken och kommun, Stockholms län, Uppland

PETER SILLÉN

Arkeologisk utredning etapp 1 och 2

Rapporter från Arkeologikonsult 2016:2960



SAMMANFATTNING

Arkeologikonsult har utfört en arkeologisk utredning etapp 1 och 2 i Ormbäcka, Järfälla kommun, Uppland. Utredningen har omfattat kart- och arkivstudier, fältinventering, sökschaktning och provrutsgrävning.

Utredningen har resulterat i elva nya objekt inom området. Vid sökschaktning påträffades två boplatser, samt tre härdar som samtligen utgör fornlämningar. Kartstudierna resulterade i belägg för att torpet Långbacka är från 1600-tal och därmed utgör även denna fornlämning. Vidare har fem övriga kulturhistoriska lämningar dokumenterats inom området i form av två röjningsrösen, en husgrundsterrass och två ensamliggande stolphål som påträffades vid sökschaktning.

Vissa justeringar har även gjorts i beskrivningar och utbredning för de sedan tidigare kända lämningarna i området. Efter en antikvarisk bedömning av den fornlämningsliknande lämningen Järfälla 253:1 och gravhögen Järfälla 434 framgår det att det handlar om en dubbelregistrering i FMIS av en och samma fornlämning. En justering har gjorts av fornlämningens läge. Genom kartstudier har den resta stenen Järfälla 366:1 konstaterats utgöra en gränsmarkering belägen på befintlig gräns. En justering har även gjorts av läget för brukningsvägen Järfälla 31:2 som leder genom gravfältet Järfälla 31:1 och utbredningen för husgrunden Järfälla 296:1 har ändrats.

ANTIKVARISK BEDÖMNING AV IDENTIFIERADE OBJEKT

Antikvarisk status anger hur man enligt Kulturmiljölagen (KML) bedömt lämningen och dess eventuella lagskydd vid registreringsstillfället. Den slutgiltiga bedömningen görs alltid av Länsstyrelsen.

Det finns olika bedömningar som kan användas. I denna rapport är följande aktuella:

Fornlämning är lämningar som vid registreringsstillfället bedömts omfattas av skydd enligt Kulturmiljölagen. För att en lämning ska kunna bedömas som fornlämning krävs att den är från forna tider, att den tillkommit genom äldre tiders bruk (före 1850) och att den är varaktigt övergiven.

Övrig kulturhistorisk lämning används för kulturhistoriska lämningar som vid registreringsstillfället inte utgör fornlämning, men som ändå anses ha antikvariskt värde. Bedömningen används även för sådana lämningstyper som vanligen inte betecknas som lämningar, t ex Fyndplats, Plats med tradition och Fyndsamling.

INNEHÅLLSFÖRTECKNING

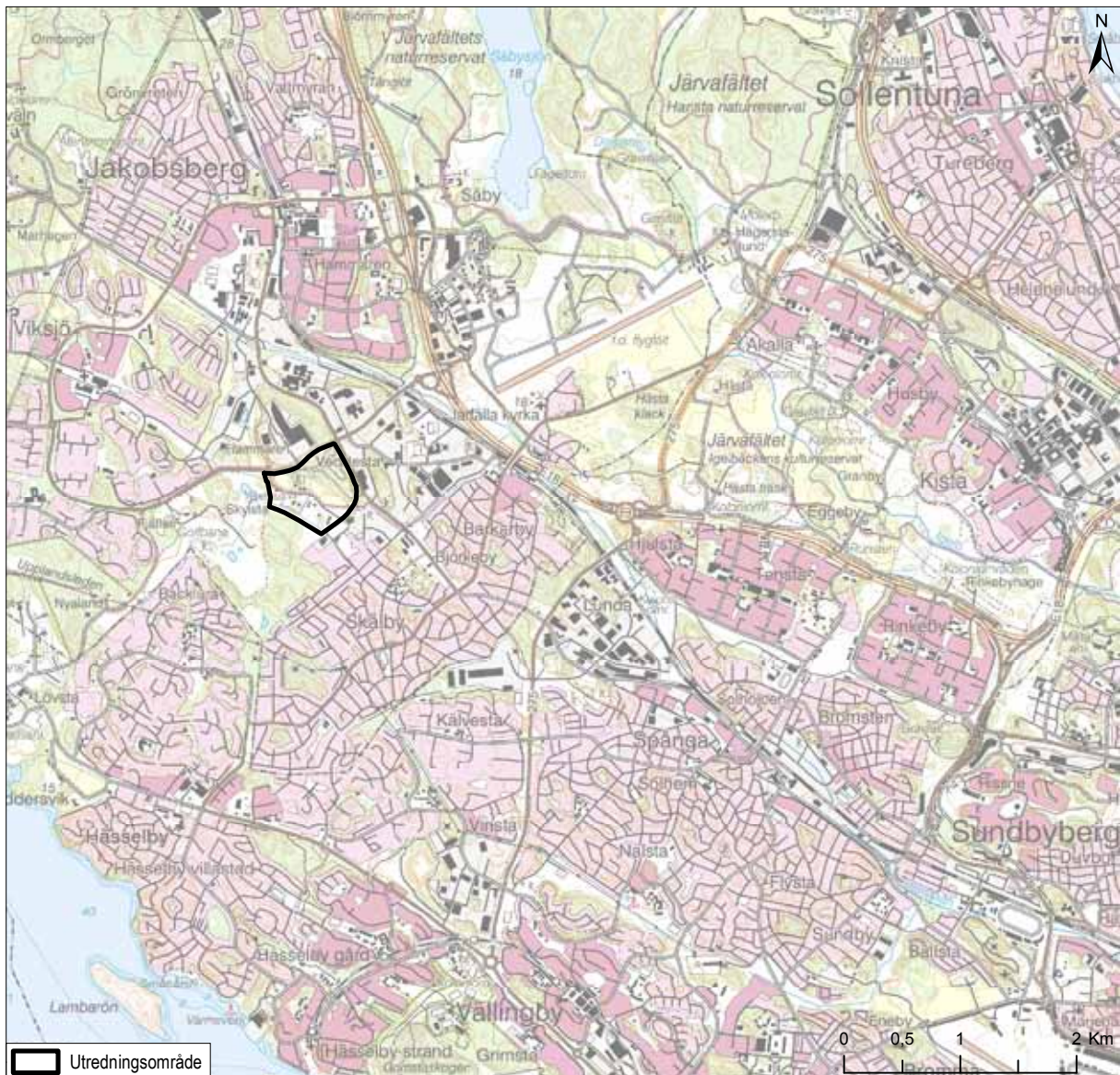
SAMMANFATTNING	4
INLEDNING	7
Syfte och frågeställningar	7
TOPOGRAFI OCH FORNLÄMNINGSBILD	8
TIDIGARE UNDERSÖKNINGAR.....	10
GENOMFÖRANDE	11
Ettapp 1	11
Ettapp 2.....	11
RESULTAT	13
UTVÄRDERING	20
REFERENSER.....	21
Litteratur	21
Arkiv	21
Kartor	21
TEKNISKA OCH ADMINISTRATIVA UPPGIFTER	22
BILAGOR	23
Bilaga 1. Anläggningstabell	23
Bilaga 2. Schakttabell	25

INLEDNING

Med anledning av att Järfälla kommun tar fram en ny detaljplan för bostadsbebyggelse vid Ormbacka i Järfälla socken och kommun i Uppland har Arkeologikonsult genomfört en arkeologisk utredning etapp 1 och 2 (figur 1 och 2). Utredningen utfördes i slutet av november 2015 efter beslut av Länsstyrelsen i Stockholms län (Lst dnr 43112-30414-2015).

Syfte

Syftet med den arkeologiska utredningen var att fastställa om det finns sedan tidigare okända fornlämningar inom utredningsområdet samt att fastställa om Järfälla 253:1, 296:1 och 366:1 utgör fornlämningar.



Figur 1. Utredningsområdet markerat på Terrängkartan. Skala 1:60 000.

TOPOGRAFI OCH FORNLÄMNINGSBILD

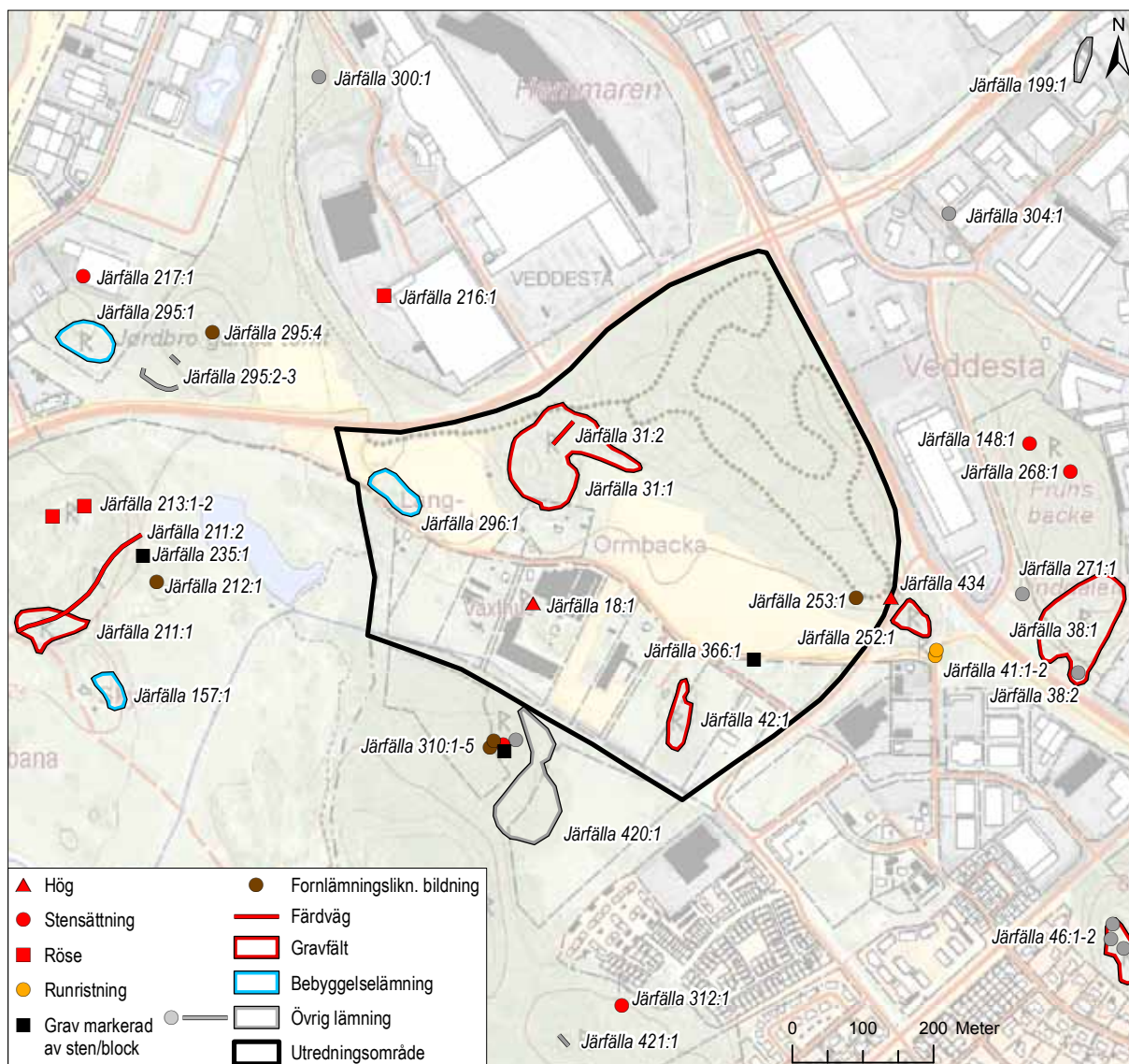
Den sydöstra delen av Järfälla kommun och socken är i dag starkt exploaterat av främst villabebyggelse och industritomter. Innan exploateringen tog fart under 1900-talets andra hälft utgjordes markerna av ett kuperat landskap som till största delen bestod av skogsklädda moränhöjder med åker-, ängs- och hagmarker insprängda där emellan.

Inom utredningsområdet finns sedan tidigare fyra kända fornlämningar och fyra övriga kulturhistoriska lämningar. De berörda fornlämningarna är två gravfält (Järfälla 31:1 och 42:1), en storhög (Järfälla 18:1) och en hög (Järfälla 434). En färdväg (Järfälla

31:2), en fornlämningsliknande bildning (Järfälla 253:1), Långbacka/Veddesta skola (Järfälla 296:1) och en rest sten (Järfälla 366:1) hör till kategorin övriga kulturhistoriska lämningar (figur 3).

Själva sockennamnet Järfälla förekommer första gången i ett medeltidsbrev från 1310 där ärkebiskopen upprättar ett testamente efter Gagnwald Ingesson som bland annat testamenterar till kyrkan i Järfälla (SDHK-nr:2330).

Ortnamnet Ormbacka går att härleda tillbaka till 1682 då namnet förekommer i följande text som



Figur 2. Lämningar i och omkring utredningsområdet på Fastighetskartan. Skala 1:10 000.

Fornlämningarnr	Lämningstyp	Beskrivning
Fornlämning		
Järfälla 18:1	Hög	Storhög, ca 15 m diam och ca 2 m hög.
Järfälla 31:1	Gravfält	Gravfält, 70–165x20–145 m (VNV-ÖSÖ), bestående av ca 65 fornlämningar. Dessa utgöres av ca 20 högar och ca 45 runda stensättningar.
Järfälla 42:1	Gravfält	Gravfält, bestående av ca 7 fornlämningar. Dessa utgöres av 1 hög, ca 5 runda stensättningar och 1 rest sten?
Järfälla 434	Hög	Hög, rund, ca 13 m i diam och upp till 1,5 m hög.
Övrig kulturhistorisk lämning		
Järfälla 31:2	Färdväg	Vägbank, brukningsväg.
Järfälla 253:1	Fornlämningstyp	Stensättningsliknande bildning?, rund, 8 m diam och 0,5 m hög.
Järfälla 296:1	Husgrund, historisk tid	Bebyggelselämningar, 80x40 m (NV-SÖ), bestående av 1 husgrund och 1 källare.
Järfälla 366:1	Grav markerad av sten/block	Rest sten, 1,1 m h, 0,55 m br (VNV-ÖSÖ) och 0,3 m tj. Stenen lutarmåttigt mot NNÖ. Stenen står i en rund stencirkel, 2,5 m diam och 0,2 m h, bestående av sex flata hällar, 0,7–1 m st. Enlövbukse. Den resta stenen har i S sidan ett borrhål.

Figur 3. Tabell över fornlämningar och övriga kulturhistoriska lämningar inom utredningsområdet.

finns nedtecknad i Rannsakingar efter antikviteter: *J Skiälby Giärde 2 Runstenar, samt en Jättegraf med Höug som kallas Ormbacca, uthi hwilken är en groop grafwen* (Källström 1998:32 och där anförd litteratur). Den hög som texten syftar på är med största sannolikhet storhögen Järfälla 18:1 (figur 4).



Figur 4. Storhögen Järfälla 18:1 intill växthusen i Ormbacca. Foto från VSV.

I historisk tid har två torp funnits i utredningsområdet. De båda torpen är Ormbacca och Långbacka. Långbacka är namngivet redan 1665 i mantalslängden när dagsverkaren Michil bodde där. Det är först 1726 som torpet Ormbacca tas upp i mantalslängden när de två torparna Per Larsson och Hans Ersson bodde där och även fyra år senare enligt husförhörslängden (Gustafsson jr 1957:437ff).

Vid ett ägobyte mellan Skälby och Veddesta 1861 övergick Långbacka från att ha tillhört Skälby till att

bli en del av Veddesta. Våren 1885 skänkte brukspatron Alexander Nordlander på Veddesta tomten vid Långbacka för att upplåta byggandet av en folkskola (a.a:555f; figur 5).



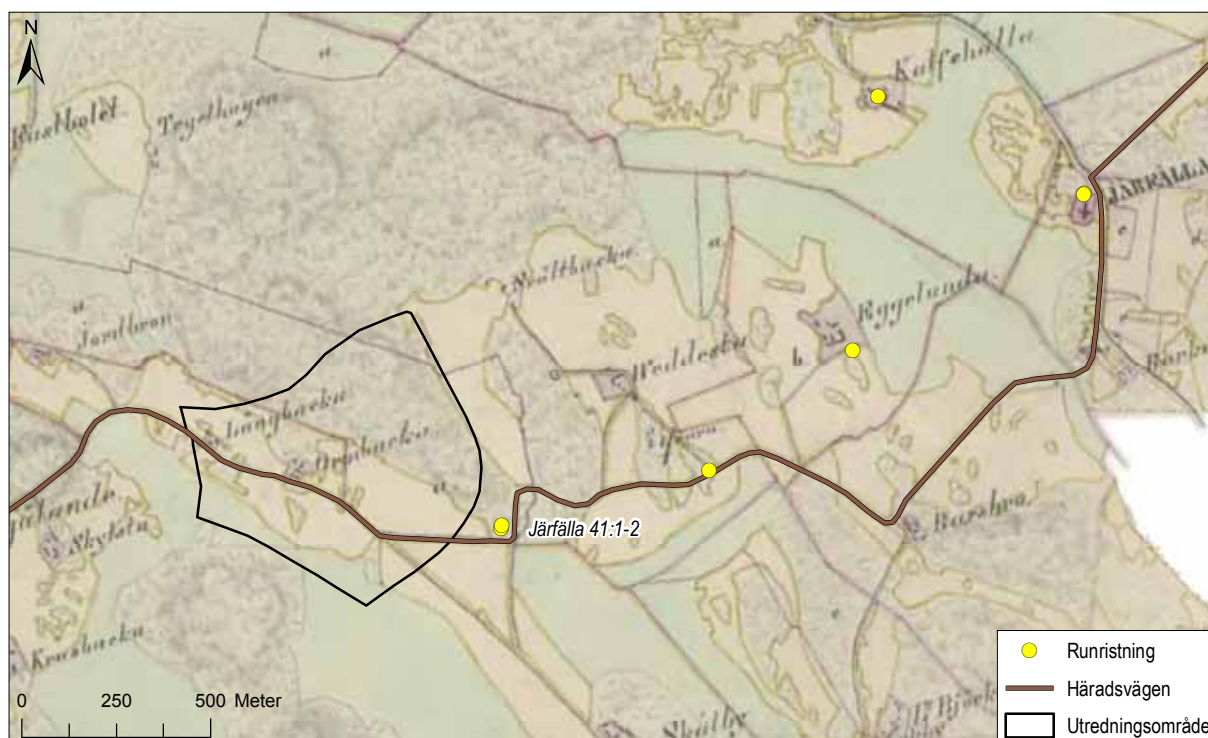
Figur 5. Veddesta/Långbacka skola från omkring 1913. Foto: Atelier Edström. Bilden som är något beskuren är hämtad från Järfällaboken (Gustafsson 1957:555).

Flera gravfält finns i närområdet till Ormbacca. Förutom de två gravfälten inom utredningsområdet, Järfälla 31:1 med cirka 65 fornlämningar och Järfälla 42:1 med sju kända fornlämningar, finns närmast området i öster gravfältet Järfälla 252:1 som innehåller tolv stensättningar. Gravfältet ligger endast 50 meter sydost om den ensamliggande stensättningen/högen Järfälla 253:1/434. Ännu något längre österut kommer man till gravfältet Järfälla 38:1. Detta gravfält påminner starkt om Järfälla 31:1, både i avseende antal fornlämningar och fornlämningstyper. Här finns ett 70-tal fornlämningar registrerade, bestående

de av 15 högar, 54 stensättningar och en hålväg. 500 meter västerut finns ett litet gravfält (Järfälla 211:1) med cirka nio runda stensättningar.

Genom området passerade häradsvägen som gick från Lövsta vid Mälaren till Järfälla kyrka och vidare åt nordost. Vid Järfälla kyrka anslöt vägen till landsvägen mellan Stockholm och Västmanland och i Lövsta anslöt den till överfarten till Mäläröarna (figur 6).

Invid gravfältet Järfälla 252:1 står två runstenar, U 88 och U 89 (Järfälla 41:1-2). Nio av Järfällas tolv runstenar har stått utmed eller i nära anslutning till denna väg, vilket visar att den sannolikt har förhistoriska anor (Källström 1998:2f). Häradsvägen har sannolikt redan under vikingatid ingått i ett större system av vägar och har troligen i sin förlängning norrut knutit samman ett flertal bygder i Attundaland (Ambrosiani 1987; Källström 1998:3).



Figur 6. På en ekonomisk karta från 1800-talet med gårdar i Järfälla socken finns häradsvägen och landsvägen markerade. Häradsvägen (brunmarkerad) gick från Lövsta vid Mälaren i sydväst via Ormbacka i riktning mot Järfälla kyrka och sedan vidare åt nordost. Kartan ritades innan järnvägen drogs fram på 1870-talet. Skala 1:20 000.

TIDIGARE UNDERSÖKNINGAR

250 meter nordväst om utredningsområdet har ett gravröse (Järfälla 216:1) från övergången mellan bronsålder och äldre järnålder undersökts. I röset påträffades en halsring av brons och brända ben (ATA 448/69; SHM inv.nr 28871).

1960 undersöktes ett gravfält i Björkeby någon kilometer österut. Gravfältet saknar fornlämningsnummer men fynden finns registrerade i Historiska museets lösfyndsregister (SHM inv.nr 30576). Fynd av bland annat en torshammarring daterar gravfältet till yngre järnålder.

I Veddesta cirka en kilometer åt nordost undersöktes 1980 ett gravfält (Järfälla 29:1) från folkvandrings-tid och vendeltid (Sjösvärd 1987).

Under senare år har flera stora gravfält- och bytomtsundersökningar utförts vid de fyra granngårdarna Herresta, Hjulsta, Kalvshälla och Äggelunda ett 2–3 kilometer nordost och öster om Ormbacka (Bratt 2001 och 2005; Lindblom & Spijkerman 2009; Andersson 2010; Dardel m.fl. 2010; Evanni m.fl. 2013).

GENOMFÖRANDE

Den arkeologiska utredningen utfördes i två etapper. Etapp 1 bestod av kart- och arkivstudier, samt av en fältinventering inom hela utredningsområdet. Fältinventeringen utfördes av två arkeologer under en och en halv dag. Efter avslutad inventering gjordes en avstämning med Länsstyrelsen inför etapp 2.

Etapp 2 omfattade huvudsakligen de ytor som är tänkta att exploateras. Delar inom exploateringsområdena kom att undantas från sökschaktningen på grund av äldre bostadshus, växthus och uppväxta fruktträdgårdar. Dessa låg i en sluttning ner mot låglänta partier i den södra delen vid ett vattendrag som inte ansågs kunna ge något av arkeologiskt intresse. Vid etapp 2 ingick utredningsgrävning av Järfälla 253:1/434.

Det totala utredningsområdet uppgick till cirka 370 000 m². Efter att stora delar av det södra exploateringsområdet bortprioriterades vid etapp 1, omfattade den sökschaktade ytan endast av cirka 82 000 m². Sammanlagt undersöktes cirka 3 000 m², vilket motsvarar cirka 3,6 procent av ytan.

Etapp 1

En *kartstudie* gjordes med en genomgång av historiska kartor på respektive Lantmäteriets och Riksarkivets hemsida. Relevanta kartor för utredningen rektifierades och analyserades inför fältinventeringen.

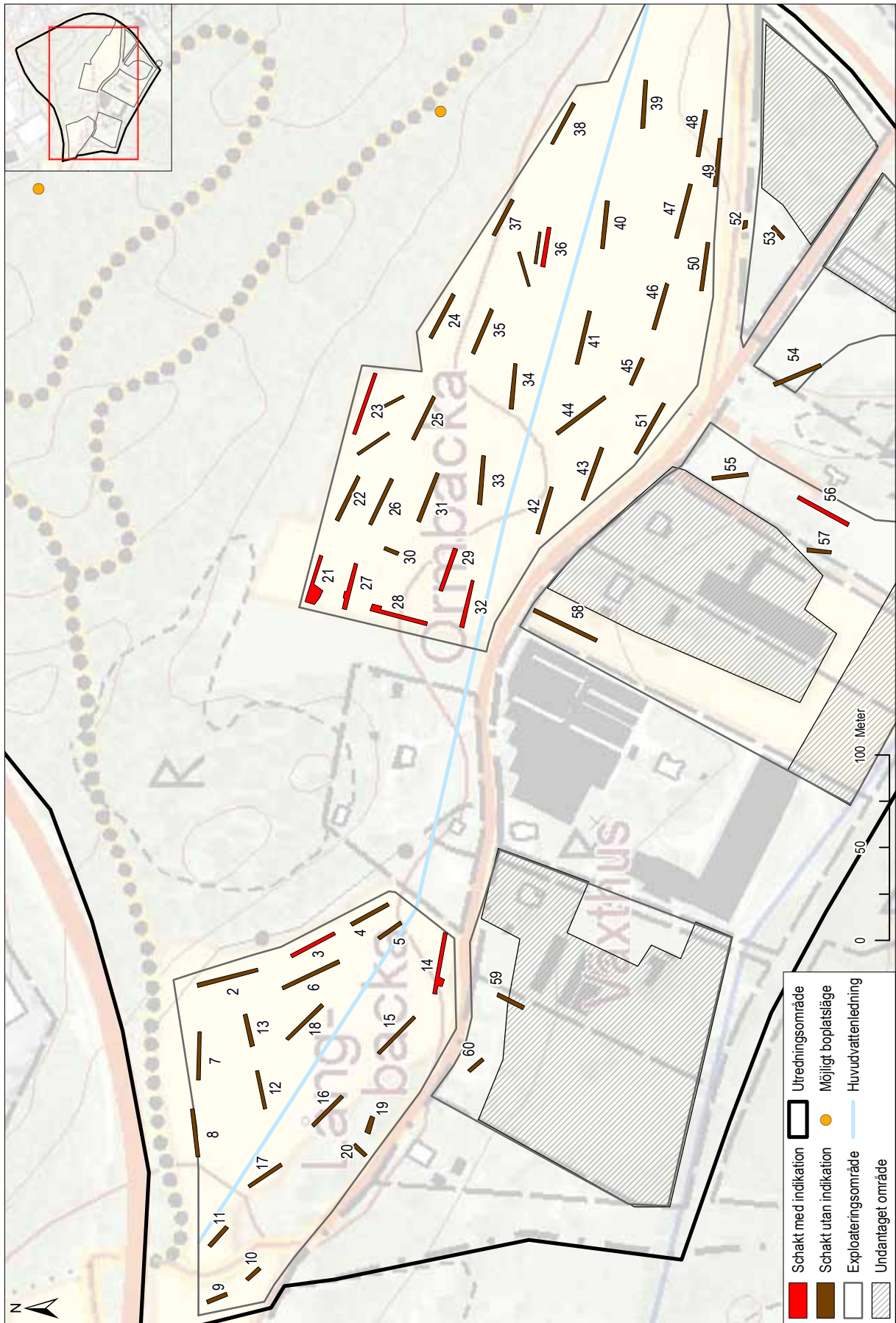
Arkivstudien omfattade en genomgång av Antikvarisk-topografiska arkivet (ATA), fornminnesregistret (FMIS) och Historiska museets digitaliserade fyndregister på museets hemsida (Sök i samlingarna, SHM).

Fältinventeringen genomfördes för att besiktiga och eventuellt korrigera äldre inmätningar och beskrivningar av kända, synliga fornlämningar och övriga kulturhistoriska lämningar. Nya objekt som inte bedömdes vara fornlämning (t ex röjningsrösen, husgrunder och liknande) karterades och beskrevs kortfattat, liksom eventuella topografiska begränsningar för påträffade objekt. Som underlag för inventeringen användes resultatet från kart- och arkivstudierna. Inför etapp 2 bedömdes också vilka ytor som var aktuella för sökschaktning respektive provrutsgrävning. Nya begränsningar mättes in med GPS med nätverks-RTK och beskrivningar gjordes på digitala blanketter på en läsplatta.

Etapp 2

Utredningen etapp 2 genomfördes under åtta dagar av två arkeologer. Sökschaktningen genomfördes efter lämningar som inte var synliga ovan mark. Till det användes en grävmaskin som hade en skopbredd på 2 meter. Lämningen efter Järfälla 253:1/434 grävdes fram för hand. Till de två möjliga boplatzlägena i skogsmark handgrävdes kvadratmeterstora provrutor för att bestämma statusen på dessa.

Sammanlagt grävdes 63 schakt med maskin spridda över området. 21 schakt grävdes i området västra del och 42 i områdets östra del (figur 7). Anläggningar, konstruktioner och lager rensades fram till dess att de kunde bedömas till karaktär och avgränsning, mättes in, beskrevs och fotades i plan. Inga anläggningar eller konstruktioner undersöktes inom ramen för utredningen. Endast en liten del av ett kulturlager grävdes till botten för att göra en bedömning av lagret.



Figur 7. Schaktplan över utredningsområdet. Skala 1:3 000.

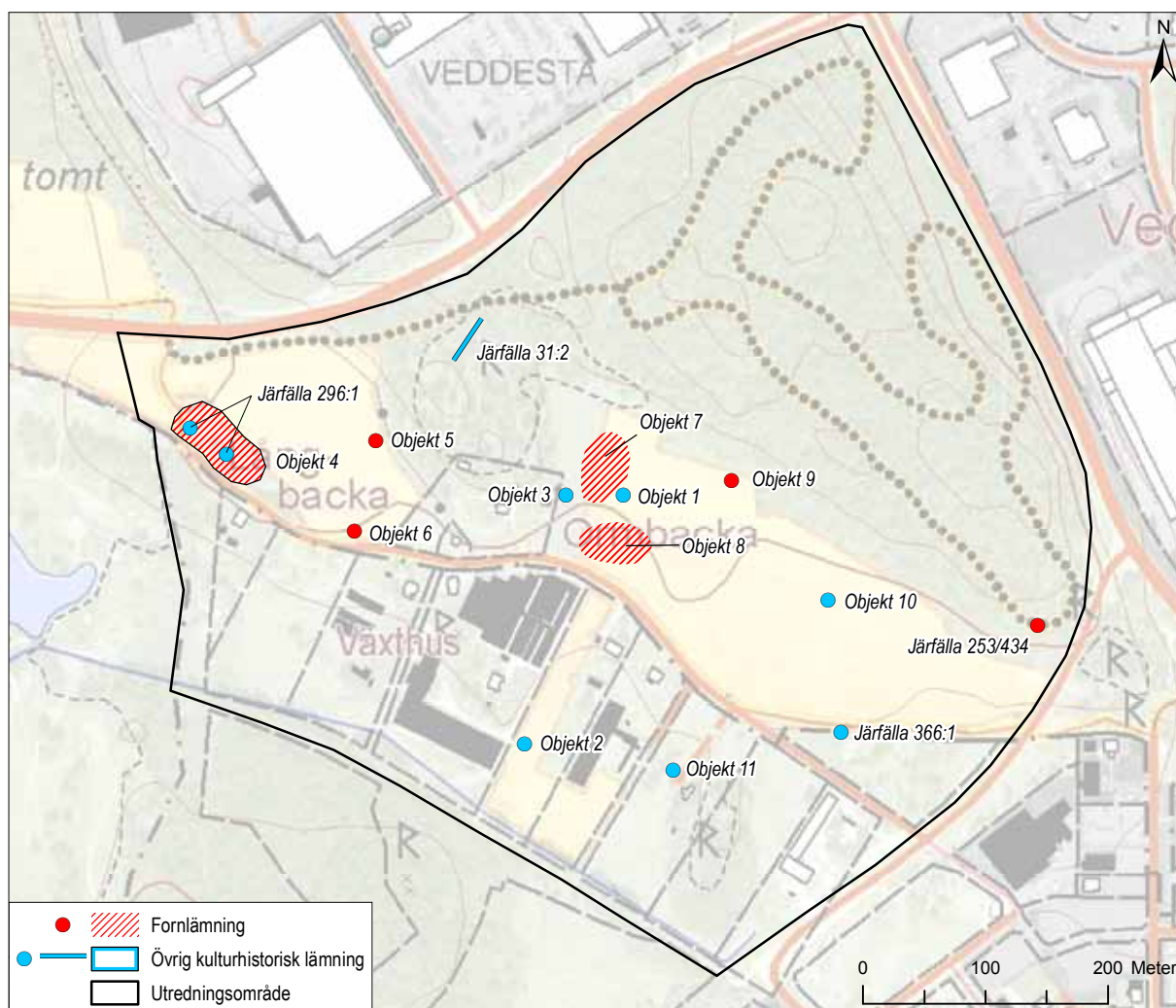
RESULTAT

Resultatet från utredningen etapp 1 och 2 resulterade i elva nya objekt, varav sex utgör fornlämningar och fem övriga kulturhistoriska lämningar. Vissa justeringar har även gjorts i utbredningen och beskrivningen av de sedan tidigare kända lämningarna i området, men den antikvariska statusen för dessa

har inte ändrats. En sammanställning av utredningens resultat presenteras nedan i tabell och karta (figur 8 och 9). Därefter följer en mer ingående beskrivning av de enskilda lämningarna. Anläggningar som nämns i texten till de olika objekten finns beskrivna i Anläggningstabell (bilaga 1).

Objekt	Lämningstyp (FMIS)	Beskrivning	Antikvarisk status
1	Röjningsröse	Inte med på vare sig Ekonomiska kartan från 1951 eller på någon äldre karta.	Övrig kulturhistorisk lämning
2	Röjningsröse	Överensstämmer med Ekonomiska kartan från 1951.	Övrig kulturhistorisk lämning
3	Husgrundsterrass	Jordblandad stenterrassering. Överensstämmer med Häradsekonomska kartan och Ekonomiska kartan från 1951.	Övrig kulturhistorisk lämning
4	Lägenhetsbebyggelse	Lämningar efter torpet Långbacka. Belagd i skrift 1665 och i karta 1788.	Fornlämning
5	Härd		Fornlämning
6	Härd		Fornlämning
7	Boplats	18 anläggningar i form av stolphål, härदार mm	Fornlämning
8	Boplats	5 anläggningar och ett kulturlager	Fornlämning
9	Härd		Fornlämning
10	Stolphål		Övrig kulturhistorisk lämning
11	Stolphål		Övrig kulturhistorisk lämning
Järfälla 31:2	Färdväg	Vägbank. Överensstämmer med Ekonomiska kartan från 1951.	Övrig kulturhistorisk lämning
Järfälla 253:1 och 434	Stensättning	Sammanslagning av Fornlämningsliknande bildning Järfälla 253:1 och Hög Järfälla 434.	Fornlämning
Järfälla 296:1	Husgrund, historisk tid	Överensstämmer med Häradsekonomska kartan.	Övrig kulturhistorisk lämning
Järfälla 366:1	Gränsmarkering	Gränssten mellan Skälby och Veddesta. Överensstämmer med karta över Skälby från 1787 respektive karta över Veddesta från 1788.	Övrig kulturhistorisk lämning
Objekt som lämnas oförändrade i FMIS			
Järfälla 18:1	Hög	Storhög, ca 15 m diam och ca 2 m hög.	Fornlämning
Järfälla 31:1	Gravfält	Gravfält, 70-165x20-145 m (VNV-ÖSÖ), bestående av ca 65 fornlämningar. Dessa utgöres av ca 20 högar och ca 45 runda stensättningar.	Fornlämning
Järfälla 42:1	Gravfält	Gravfält, bestående av ca 7 fornlämningar. Dessa utgöres av 1 hög, ca 5 runda stensättningar och 1 rest sten?	Fornlämning

Figur 8. Tabell över resultaten från utredningen.



Figur 9. Karta över resultaten från utredningen. Skala 1:6 000.

Objekt 1 och 2

Antikvarisk status: Övrig kulturhistorisk lämning

Två röjningsrösen karterades vid fältinventeringen. Objekt 1 är ett odlingsröse (109) på en berghäll i åkermarken cirka 100 meter öster om torpet Ormbacka. Objekt 2 är ett avlångt odlingsröse (108) i den låglänta södra delen omkring 200 meter söder om Ormbacka. Åkermarken vid objekt 1 brukades ända in på 2000-talet, medan åkermarken vid objekt 2 brukades vid förra sekelskiftet för att under 1900-talets första hälft övergå till trädgårdsodling.

Objekt 3

Antikvarisk status: Övrig kulturhistorisk lämning

I beteshagen öster om torpet Ormbacka påträffades en jordblandad, stensatt terrass (111). Terrassen har

tre räta sidor i söder, öster och norr. I väster finns ingen avgränsning in på tomten till torpet. Eventuellt handlar det om en husgrundsterrass (figur 10).



Figur 10. Objekt 3 är en stensatt terrassering vid den östra delen av torpet Ormbacka. Foto från Ö.

Objekt 4 samt Järfälla 296:1

Antikvarisk status: Fornlämning (Objekt 4) och Övrig kulturhistorisk lämning (Järfälla 296:1)

Järfälla 296:1 består av en husgrund (141), samt rester efter en källare (142) som sannolikt utgör lämningar efter folkskolan i Långbacka. Skolan byggdes under senare delen av 1800-talet och stod färdig 1885 och de två byggnaderna stämmer väl överens med markeringar av byggnader på Häradskartan.

På samma plats som skolan byggdes låg tidigare torpet Långbacka. Torpet omnämns i skriftliga källor redan år 1665 (se s 9) och finns belagt på en karta från 1788. På en odaterad ekonomisk karta från 1800-talet finns flera byggnader markerade på platsen (figur 11). Kartan är från tiden innan järnvägen drogs fram genom Järfälla på 1870-talet. Vid inventering karterades två syllstensrader (110 och



Figur 11. Husgrunden efter folkskolan i Långbacka samt en jordkällare och två syllstensrader mot bakgrund av en ekonomisk karta från 1800-talet. Skala 1:5 000.

140) som sannolikt utgör lämningar efter byggnader tillhörande torpet. Platsen för torpet har här benämnts objekt 4 och dess utbredning motsvarar markeringen på de historiska kartorna.

Objekt 5

Antikvarisk status: Fornlämning

I åkermarken närmast väster om gravfältet Järfälla 31:1 påträffades en härd (112) i schakt 3. Bedöms som fornlämning utifrån kontexten med närheten till gravfältet.

Objekt 6

Antikvarisk status: Fornlämning

Objekt 6 påträffades 75 meter söder om objekt 5. Objektet som kom i schakt 14 tolkas som en grophärd (113) i ytan fylld stora skärviga och rundade stenar, omgärdat av träkol i kanten.

Objekt 7 och 8

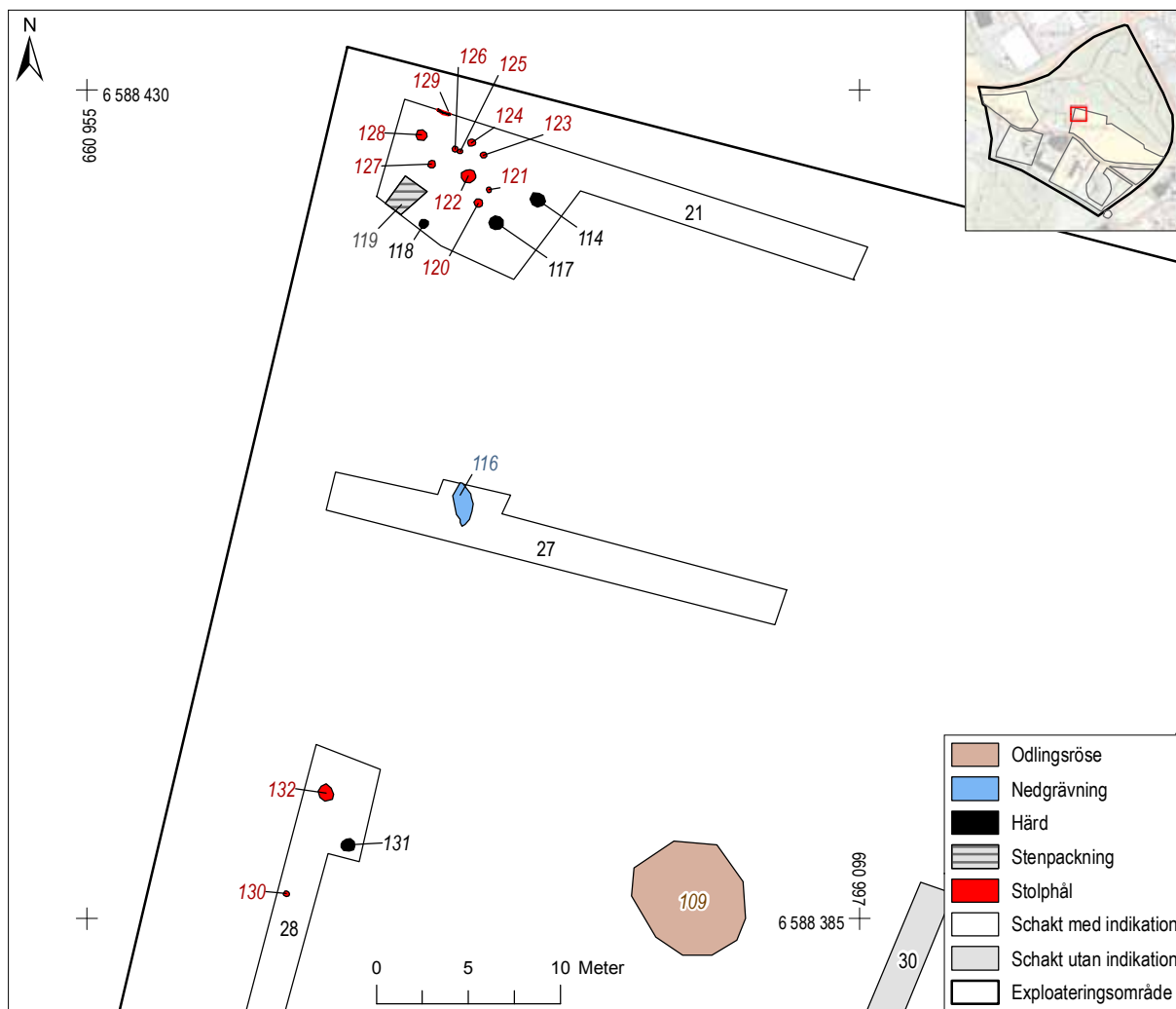
Antikvarisk status: Fornlämning

Sökschaktningen resulterade i upptäckten av två koncentrationer av boplatlämningar närmast sydost om gravfältet Järfälla 31:1 och öster om torpet Ormbäcka. Boplatlämningarna är uppdelade på två objekt (7 och 8), på grund av att det var ett avstånd mellan anläggningarna i de båda objekten på drygt 35 meter vid sökschaktningen. Trots avståndet är det mycket sannolikt att det handlar om en och samma boplatlämning.

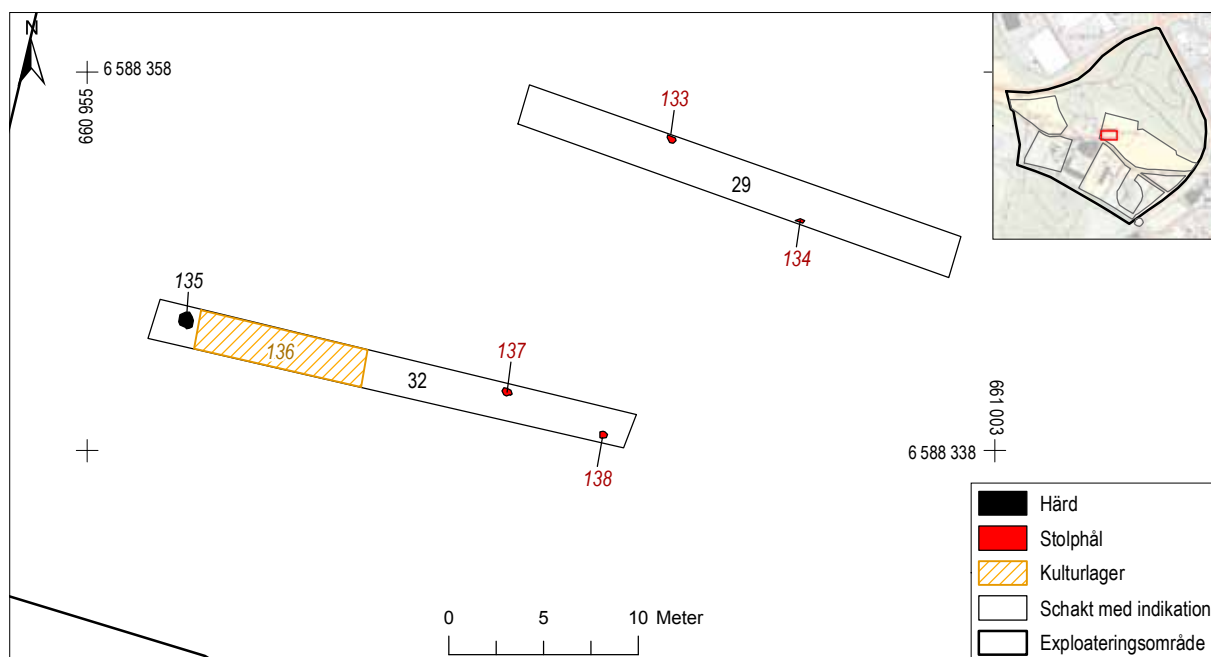
I den norra delen i objekt 7 påträffades 18 fornlämningar i tre schakt inom cirka 45 meter. Lämningarna utgörs av tolv stolphål, fyra härdar, en stenpackning och en nedgrävning (ugn?) med bränd lera i ytan (figur 12).

I objekt 8 ingår fyra stolphål, en härd och ett kulturlager som kom fram i två schakt (figur 13). I de båda stenskodda stolphålen i schakt 32 påträffades vridkvarnsfragment vilket sannolikt daterar anläggningarna till yngre järnålder (figur 14).

Boplatlämningarna (objekt 7 och 8) är avgränsad österut och söderut, men inte västerut och i riktning mot gravfältet i norr och nordväst utanför exploateringsområdet.



Figur 12. Ett flertal stolphål, några härdar, en stenpackning och en nedgrävning påträffades i boplatslämningen objekt 7. Skala 1:400.



Figur 13. I objekt 8 påträffades fyra stolphål, en härd och ett kulturlager. Skala 1:400.



Figur 14. I schakt 32 inom objekt 8 påträffades två vridkvarnsfragment överst i två stenskodda stolphål. På bilden syns fragmentet som kom i stolphål 138. Foto från V.

Objekt 9

Antikvarisk status: Fornlämning

100 meter öster om objekt 7 kom en härd (115) fram i schakt 23.

Objekt 10

Antikvarisk status: Övrig kulturhistorisk lämning

Mitt i åkern öster om torpet Ormbäcka framkom ett litet stenskott stolphål (139) i schakt 36. Närmaste lämning är härden i objekt 9 över 120 meter bort i nordväst.

Objekt 11

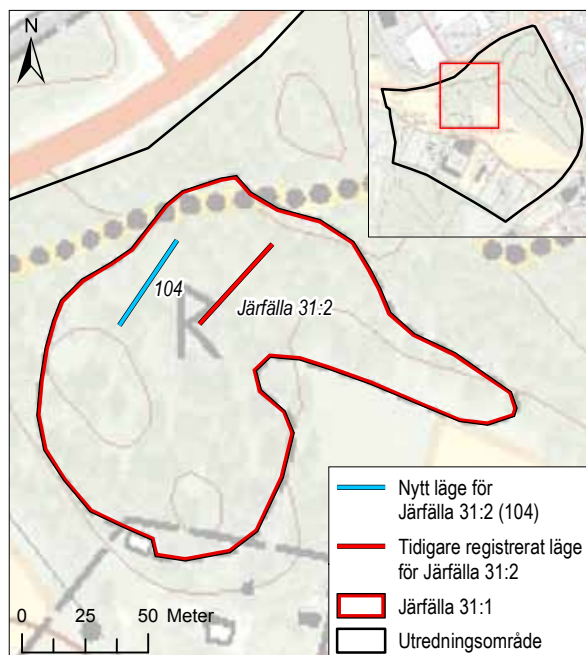
Antikvarisk status: Övrig kulturhistorisk lämning

Ett stolphål (145) påträffades i schakt 56 i den före detta åkermarken 30 meter väster om gravfältet Järfälla 42:1.

Objekt Järfälla 31:2

Antikvarisk status: Övrig kulturhistorisk lämning

Järfälla 31:2 är en före detta färdväg genom gravfältet Järfälla 31:1 som registrerats som övrig kulturhistorisk lämning. Vägen, som finns med på den Ekonomiska kartan från 1951, är en sentida brukningsväg som ledde från torpet Ormbäcka norrut över gravfältet och vidare åt nordost mot Veddesta i det som i dag är den västra delen av ett motionsspår. Med den nya inmätningen av färdvägen (104) justerades dess läge 30–35 meter västerut (figur 15).



Figur 15. Justeringen i kartan av brukningsvägen Järfälla 31:2 genom gravfältet Järfälla 31:1 cirka 30 meter västerut. Skala 1:3 000.

Objekt Järfälla 253:1 och 434

Antikvarisk status: Fornlämning

Järfälla 253:1 (en fornlämningsliknande lämning) och Järfälla 434 (en gravhög) är en och samma fornlämning. Trots att beskrivningarna skiljer sig något åt och att inmätningarna i FMIS ligger 45 meter från varandra, konstaterades vid fältinventeringen att båda beskriver en och samma lämning. Järfälla 253:1 är markerad omkring 15 meter väster om den nu identifierade lämningen. I beskrivningen för Järfälla 434 nämns att den rundas av ett motionsspår, men inmätningen i FMIS har hamnat 30 meter längre österut.

Vid etapp 2 ingick också att undersöka den antikvariska statusen för stensättningen/högen Järfälla 253:1/434 genom att för hand gräva fram lämningen. Undersökningen resulterade i en stensättning som var omkring 5 meter i diameter och cirka 0,4–0,5 meter hög. Höjden var något svårbedömd eftersom stensättningen är placerad på ett krön (figur 16).



Figur 16. Stensättningen Järfälla 253:1/434 efter att den grävts fram till hälften. Foto från SO.



Figur 17. Den resta stenen Järfälla 366:1 som fungerade som en gränssten när den restes på 1700-talet. Foto från NV.

Objekt Järfälla 296:1

Antikvarisk status: Övrig kulturhistorisk lämning

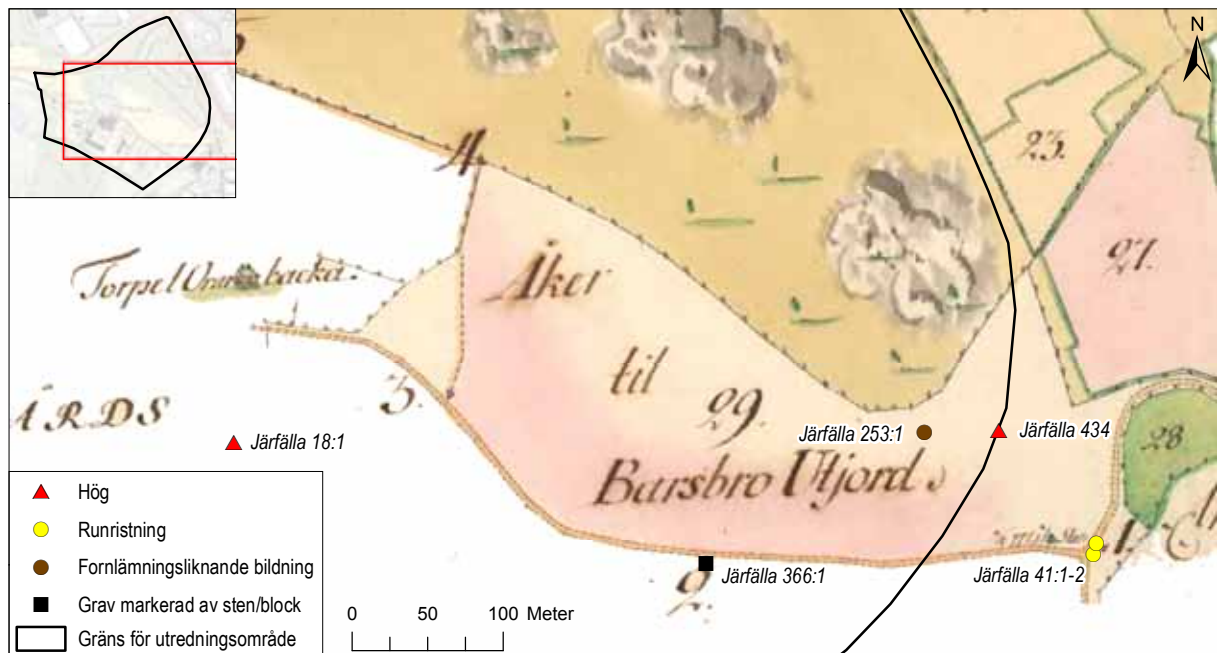
Objekt Järfälla 366:1

Antikvarisk status: Övrig kulturhistorisk lämning

Järfälla 366:1 utgörs av en rest sten som omgärdas av sex stenar som stöttar upp den (figur 17). Den resta stenen har ett borrhål i ena sidan vilket innebär att den som äldst kan vara från 1700-talet. Det var med dynamitens intåg vid gruvbrytning under 1700-talet som man började borra i berg. Efter en genomgång av det historiska kartmaterialet framgår det att den resta stenen går att finna som en gränssten på

en karta över Skälby från 1787 respektive Veddesta från 1788 mellan ägorna till Skälby säteri i söder och Veddesta gård i norr (figur 18).

I lantmätare Jeremias Lifmans medföljande rågångs- och rösebeskrivning till 1788 års karta kallas stenen för en vise sten. Med det menas en sten som visar riktningen till nästa gränssten mellan olika marker. Gränsstenen låg utmed ovan nämnda väg mellan Barkarby och Lövsta vid Mälaren. På kartan över Skälby kallas vägen för Stockholmsvägen. I dag är sträckan förbi stenen en cykel- och gångväg. På samma karta finner man att nästa gränsmarkering är runstenarna U 88 och U 89 (Järfälla 41:2) cirka 250



Figur 18. Den resta stenen Järfälla 366:1 markerad med gränsnummer 2 vid häradsvägen på 1788 års karta. I bildens nedre högra del är de båda runstenarna Järfälla 41:1–2 markerade med gränsnummer 1. Skala 1:5 000.

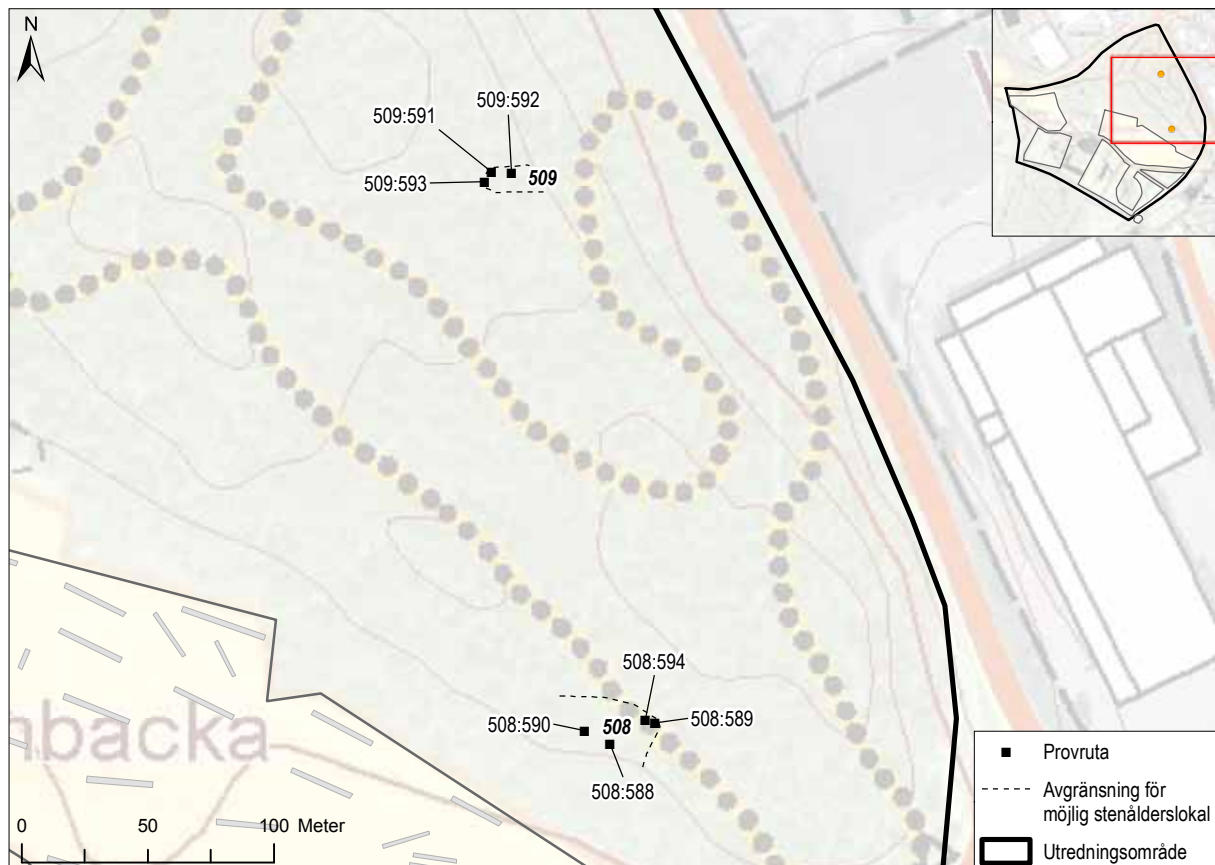
meter österut strax utanför undersökningsområdet. Eftersom gränsstenen ligger på en befintlig gräns kan den inte klassas om fornlämning trots att den är äldre än 1850.

Stenålderslokaler?

På skogshöjden i utredningsområdets norra del identifierades två potentiella stenålderslokaler (figur 19). Den ena (508) i ett sydvästligt läge i riktning mot åkern öster om torpet Ormbäcka omkring 32–33 m.ö.h. och den andra (509) i skogsområdets norra del i ett östligt läge cirka 35–36 m.ö.h. Båda lokalerna ligger i skyddade lägen omgivna av berghällar och stenblock. Den södra är 40 x 25 meter stor, medan den i norr är 20 x 10 meter stor. Markslaget på båda

ställena var till synes relativt stenfri sand när områdena undersöktes med jordsond. Dessa sandiga vikar var lämpliga strandhugg när havsnivåerna gick upp till dessa nivåer under senneolitikum. Skogsområdet var då en del av en långsmal ö som sträckte sig cirka en kilometer åt nordväst. Båda lokalerna undersöktes vid den följande utredningen etapp 2.

Vid provrutsgrävning inom de båda tänkta stenålderslägena påträffades inte några fynd eller anläggningar som skulle kunna visa på att det handlade om fornlämningar. Sammanlagt grävdes fem enmetersrutor inom det södra stenåldersläget och tre enmetersrutor grävdes inom det norra lite mindre läget.



Figur 19. Två stenålderslokaler identifierades vid inventeringen och undersöktes i etapp 2 med enmetersrutor. Skala 1:3 000.

UTVÄRDERING

Syftet med den arkeologiska utredningen och avgränsande utredningen har uppfyllts. Genom utredningen har nya fornlämningar och övriga kulturhistoriska lämningar inom planområdet identifierats.

Korrigeringar gällande kartmarkering och/eller beskrivning har genomförts av fem sedan tidigare kända lämningar.

REFERENSER

Litteratur

AMBROSIANI, B. 1987. Vattendelar- eller Attundalandsvägen. Runor och runinskrifter. *Föredrag vid Riksantikvarieämbetets och Vitterhetsakademiens symposium 8 – 11 september 1985*. Kungl. Vitterhets Historie och Antikvitets Akademien. Konferenser 15. Stockholm.

ANDERSSON, K. 2010. *Kalvshälla bytomt. Arkeologisk undersökning, RAÄ 251:1–2, Säby 3:1, Järfälla socken och kommun, Uppland*. Rapport, Stockholms läns museum, rapport 2010:20.

BRATT, P. 2001. *Gravfältet vid Dragonbacken. Slutundersökning av gravfält RAÄ 20+67, Kalvshälla, Järfälla socken och kommun, Uppland*. Stockholms läns museum, rapport 2001:14.

– 2005. *Gravfältet vid Kalvshälla bytomt. Slutundersökning av gravfält RAÄ 119, Kalvshälla, Järfälla socken och kommun, Uppland*. Stockholms läns museum, rapport 2003:15.

DARDEL, E., HED JAKOBSSON, A., LINDBLOM, C., RUNER, J. & SVENSSON, K. 2010. *Hjulsta. En gård från vikingatid och medeltid och ett gravfält från vened- och vikingatid. RAÄ 249 och 285, särskild undersökning, Spånga sn, Uppland*. Rapporter från Arkeologikonsult; 2010:2157.

EVANNI, L., HAMILTON, J., LINDWALL, L. & RUNER, J. 2013. *Gravfält och gårdstomt vid Äggelunda. Stockholms län, Uppland, Järfälla kommun, Järfälla socken, Veddesta 2:1, Järfälla 28:2 och 364:1*. Arkeologisk undersökning. Riksantikvarieämbetet, UV rapport 2013:110.

GUSTAFSSON JR, L. 1957. *Järfällaboken*. Utgiven av Järfälla kommunfullmäktige. Stockholm.

KÄLLSTRÖM, M. 1998. *Järfällas runstenar*. Järfälla hembygdsförening. Järfälla.

LINDBLOM, C. & SPIJKERMAN, I. 2009. *Herresta. Gravvar från yngre bronsålder till vikingatid och en gård från vikingatid till dess avhysning år 1681. RAÄ 114 och 239. Järfälla socken och kommun, Uppland*. Särskild arkeologisk undersökning. Rapporter från Arkeologikonsult 2008:2047.

SJÖSVÄRD, L. 1987. *Ett gravfält från folkvandringstid – venedtid i Veddesta, Järfälla socken, Uppland*. Arkeologisk undersökning 1980. Riksantikvarieämbetet och Statens historiska museer, UV 1987:7.

Arkiv

Antikvarisk-topografiska arkivet (ATA)

Fornminnesregistret (FMIS)

Historiska museets digitaliserade fyndregister (Sök i samlingarna, SHM)

Svenskt diplomatarium över medeltidsbrev (SDHK)

Kartor

Rikets allmänna kartverks arkiv

IO I 7D SPÅNGA

Ekonomiska kartan, 1951 (RAK J133-10i7d65)

J112-75-13 SVARTSJÖ

Häradsekonomiska kartan, (RAK J112-75-13)

Lantmäteristyrelsens arkiv

VEDDESTA NR 1, 1636

Järfälla socken, Stockholms län.

Geometrisk avmätning, 1636

(LMS A48-34:a10:18 21-22).

VEDDESTA NR 1, 1686

Järfälla socken, Stockholms län.

Geometrisk avmätning, 1686 (LMS A19:57-61).

SKÄLBY NR 3, 1787

Järfälla socken, Stockholms län.

Rågångsbestämning, 1787 (LMS A48-27:1).

VEDDESTA NR 1, 1788

Järfälla socken, Stockholms län.

Delning av skog, 1788 (LMS A48-34:3).

JÄRFÄLLA SOCKEN

Järfälla socken, Stockholms län.

Ekonomisk karta, årtal okänt (LMS A48-1:2).

TEKNISKA OCH ADMINISTRATIVA UPPGIFTER

Arkeologikonsults projektnr:	2960
Länsstyrelsens dnr:	43112-30414-2015
Länsstyrelsens beslutsdatum:	2015-10-27
Beställare:	Järfälla kommun
Typ av undersökning:	Arkeologisk utredning, etapp 1 och 2
Utförandetid, fältarbete:	11–13 och 19–30 november 2015
Län:	Stockholms län
Landskap:	Uppland
Kommun:	Järfälla kommun
Socken:	Järfälla socken
Koordinatsystem:	SWEREF 99 TM
Höjdsystem:	RH 2000
Projektledare:	Peter Sillén
Fältarkeologer:	Mikael Bertheau, Cecilia Lindblom och Peter Sillén
Rapportansvarig:	Peter Sillén
Planer och layout:	Medea Nyström Huuva
Kvalitetssäkring:	Linda Lindwall
Fynd:	Inga fynd har tagits om hand

BILAGA 1. ANLÄGGNINGSTABELL

Nr	Objekt	Subklass	Längd (m)	Bredd (m)	Diameter (m)	Höjd/djup, max (m)	Höjd, min (m)	Form i plan	Beskrivning	Schakt
105	Stensättning				5,00				RAÅ 253/434. 0,05-0,3 m, enstaka 0,4 m stora.	1
108	Röjningsröse		14,00	5,50		1,50		Avlång	Odlingsröse med blandat stenmaterial, både rundade stenar och sprängsten.	
109	Röjningsröse	Odlingsröse	6,50	6,00				Rund	Odlingsröse på ett impediment i åkermarken. Blandat stenmaterial, mest rundade. Stenstorlek 0,1–1,0 m.	
110	Stensyll		13,00	0,75		0,50		Avlång	Syll till skolbyggnad. Skarpkantade stenar ca 0,4–1,0 m. Något raserad syll. NV–SO-lig riktning.	
111	Terrass	Husterrass	11,50	10,00		0,60	0,20	Fyrsidig	Jordblandad stenterrassering Ö om torpet Ormbacka. Terrasseringen sticker ut i betesmarken från torpet Ormbackas tomt. Mestadels rundade stenar, enstaka skarpkantade samt några betongfragment i kanten. Stenstorlek 0,1–0,6 m. Troligen en husterrass till byggnad som stått vid torpet Ormbacka.	
112	Härd				1,00			Rundad		3
113	Härd	Grophärd	2,40	2,00				Rundad	I ytan finns både rundade och skarpkantade stenar. Längs nedgrävningskanten finns träkol. Härd/brunn ellerstensatt grop.	14
114	Härd		0,85	0,75				Rundad		21
115	Härd		0,45	0,35				Oval		23
116	Nedgrävning		2,35	1,00				Oregelbunden	Ugn? Oval bränd lera i ytan. Ugnsbotten eventuellt.	27
117	Härd				0,80			Rund		21
118	Härd				0,50			Rund		21
119	Konstruktion	Stenpackning	1,80	1,40				Fyrsidig	0,15–0,25 m stora stenar. Stenpackningen är något avsmalmande och fortsätter utanför schaktet i sydväst.	21
120	Stolphål	Stenskott			0,45			Rund		21
121	Stolphål	Stenskott	0,30	0,25				Rundad		21
122	Stolphål	Stenskott	0,80	0,70				Rundad		21
123	Stolphål		0,35	0,30				Rundad		21
124	Stolphål	Stenskott			0,40			Rund		21
125	Stolphål	Stenskott			0,28			Rund		21
126	Stolphål	Stenskott			0,33			Rund		21
127	Stolphål	Stenskott			0,40			Rund		21
128	Stolphål	Stenskott			0,60			Rund		21
129	Stolphål	Stenskott	0,75							21
130	Stolphål		0,35	0,30				Rundad		28
131	Härd				0,75			Rund		28
132	Stolphål	Stenskott	0,90	0,80				Rundad		28
133	Stolphål	Stenskott			0,50			Rund		29
134	Stolphål	Stenskott	0,50							29
135	Härd		0,85	0,75				Rundad		32
136	Lager		9,00			0,30			Mörkbrun sandig silt med inslag av träkol, bränd lera och småsten. Ej avgränsat söder- och norrut. Odefinierat lager.	32

Bilaga 1. Anläggningstabell, forts.

Nr	Objekt	Subklass	Längd (m)	Bredd (m)	Diameter (m)	Höjd/djup, max (m)	Höjd, min (m)	Form i plan	Beskrivning	Schakt
137	Stolphål	Stenskott	0,50	0,45				Rundad	Vridkvarn i ytan.	32
138	Stolphål	Stenskott			0,45			Rund	Vridkvarn i ytan.	32
139	Stolphål	Stenskott	0,30	0,25				Rundad		36
140	Stensyll		4,70	0,60				Avlång	Huggna stenar ca 0,4–0,8 m stora. Stensyll eller en terrasskant vid Veddesta gamla skola.	
141	Husgrund		16,00	8,00				Fyrstig	Rektangulär husgrund bestående av en sammanhängande stensyll. Rundade och skarpkantade stenar ca 0,4–1,0 m. Något utrasad. Två spisrösen finns inom husgrunden. Husgrunden ligger i NV–SO-lig riktning.	
142	Källare	Jordkällare	4,80	4,40		2,30			Jordkällare med huggna och murade stenar. Stenstorleken mellan ca 0,3–1,8 m. Dörröppning 1,15 m bred och 1,75 m hög och 1,55 m djup. Rummet 2,9 m djup, 2,4 m bred och 1,8 hög i valvet. Ventilationshål i SÖ delen av taket, 0,18 x 0,18 m.	
145	Stolphål		0,30	0,25				Rundad		56

BILAGA 2. SCHAKTTABELL

Nr	Objekt	Längd	Bredd	Area	Djup, max	Djup, min	Beskrivning
1	Schakt med indikation	6,50	4,50	20,08	0,20	0,10	Ploglager: Lera. Undergrund: Lera.
2	Schakt utan indikation	33,50	2,00	70,61	0,40	0,30	Ploglager: Lera. Undergrund: Lera.
3	Schakt med indikation	26,50	2,00	53,78	0,40	0,30	Ploglager: Lera. Undergrund: Lera.
4	Schakt utan indikation	23,00	2,00	46,55	0,50	0,30	Ploglager: Lera. Undergrund: Lera.
5	Schakt utan indikation	14,50	2,00	30,75	0,60	0,50	Ploglager: Lera. Undergrund: Lera.
6	Schakt utan indikation	33,50	2,00	69,62	0,55	0,45	Ploglager: Lera. Undergrund: Lera.
7	Schakt utan indikation	26,00	2,00	50,88	0,35		Ploglager: Lera. Undergrund: Lera.
8	Schakt utan indikation	26,00	2,00	53,11	0,40	0,35	Ploglager: Lera. Undergrund: Lera.
9	Schakt utan indikation	11,50	2,00	24,35	0,40		Ploglager: Lera. Undergrund: Lera.
10	Schakt utan indikation	9,00	2,00	19,59	0,40		Ploglager: Lera. Undergrund: Lera.
11	Schakt utan indikation	14,00	2,00	29,29	0,50	0,40	Ploglager: Lera. Undergrund: Lera.
12	Schakt utan indikation	21,00	2,00	42,55	0,50	0,40	Ploglager: Lera. Undergrund: Lera.
13	Schakt utan indikation	17,50	2,00	39,85	0,60	0,35	Ploglager: Lera. Undergrund: Lera.
14	Schakt med indikation	33,50	2,00	79,04	0,70	0,45	Ploglager: Lera. Undergrund: Lera.
15	Schakt utan indikation	27,50	2,00	53,84	0,60	0,40	Ploglager: Lera. Undergrund: Lera.
16	Schakt utan indikation	22,00	2,00	43,63	0,60	0,35	Ploglager: Lera. Undergrund: Lera.
17	Schakt utan indikation	21,00	2,00	43,26	0,50	0,35	Ploglager: Lera. Undergrund: Lera.
18	Schakt utan indikation	9,00	3,00	51,58	0,30	0,10	Ploglager: Lera. Undergrund: Lera.
19	Schakt utan indikation	8,50	2,00	24,90	0,45	0,30	Ploglager: Lera. Undergrund: Berghäll.
20	Schakt utan indikation	26,50	2,00	18,30	0,60	0,40	Matjord: Lera. Undergrund: Lera. Längst i NO berghäll.
21	Schakt med indikation	26,50	2,00	96,38	0,50	0,40	Ploglager: Lera. Undergrund: Lera.
22	Schakt utan indikation	26,50	2,00	52,93	0,60	0,40	Ploglager: Siltig lera med inslag av småsten. Undergrund: Lera.
23	Schakt med indikation	35,00	2,00	66,86	0,40	0,30	Ploglager: Lera. Undergrund: Lera i Ö delen och stenig morän i V delen.
24	Schakt utan indikation	26,50	2,00	54,34	0,40	0,30	Ploglager: Lera. Undergrund: Lera.
25	Schakt utan indikation	26,00	2,00	51,77	0,50	0,40	Ploglager: Lera. Undergrund: Lera.
26	Schakt utan indikation	27,00	2,00	55,95	0,45	0,35	Ploglager: Lera. Undergrund: Lera.
27	Schakt med indikation	25,00	2,00	57,65	0,45	0,30	Ploglager: Lera. Undergrund: Lera.
28	Schakt med indikation	31,50	2,00	73,16	0,45	0,35	Ploglager: Lera. Undergrund: Lera.
29	Schakt med indikation	24,00	2,00	53,43	0,45	0,35	Ploglager: Lera. Undergrund: Lera.
30	Schakt utan indikation	8,00	2,00	15,32	0,35	0,30	Ploglager: Lera. Undergrund: Stenig morän.
31	Schakt utan indikation	28,00	2,00	58,41	0,40	0,30	Ploglager: Lera. Undergrund: Lera.
32	Schakt med indikation	26,00	2,00	51,99	0,40	0,30	Ploglager: Lera. Undergrund: Lera.
33	Schakt utan indikation	26,50	2,00	58,66	0,50	0,40	Ploglager: Lera. Undergrund: Lera.
34	Schakt utan indikation	24,50	2,00	52,53	0,50	0,40	Ploglager: Lera. Undergrund: Lera.
35	Schakt utan indikation	25,50	2,00	54,44	0,40	0,35	Ploglager: Lera. Undergrund: Lera.
36	Schakt med indikation	21,50	2,00	42,81	0,45	0,35	Ploglager: Lera. Undergrund: Lera.
37	Schakt utan indikation	22,00	2,00	43,23	0,50	0,40	Ploglager: Lera. Undergrund: Lera.
38	Schakt utan indikation	24,50	2,00	50,36	0,50	0,40	Ploglager: Lera. Undergrund: Lera.
39	Schakt utan indikation	25,50	2,00	53,95	0,40	0,30	Ploglager: Lera. Undergrund: Lera.
40	Schakt utan indikation	26,00	2,00	54,63	0,55	0,40	Ploglager: Lera. Undergrund: Lera.
41	Schakt utan indikation	29,00	2,00	60,03	0,40		Ploglager: Lera. Undergrund: Lera.
42	Schakt utan indikation	26,00	2,00	52,50	0,40		Ploglager: Sandig, grusig morän med enstaka stenar ca 0,1–0,3 m stora. Undergrund: Morän i Ö delen och lera i V delen.

Bilaga 2. Schakttabell, forts.

Nr	Objekt	Längd	Bredd	Area	Djup, max	Djup, min	Beskrivning
43	Schakt utan indikation	30,00	2,00	61,93	0,40		Ploglager: Lera. Undergrund: Omväxlande morän och lera. Lera främst centralt.
44	Schakt utan indikation	23,50	2,00	67,30	0,50	0,40	Ploglager: Lera. Undergrund: Lera.
45	Schakt utan indikation	15,50	2,00	33,07	0,50	0,40	Ploglager: Lera. Undergrund: Lera.
46	Schakt utan indikation	26,00	2,00	51,99	0,40	0,30	Ploglager: Lera. Undergrund: Lera.
47	Schakt utan indikation	30,00	2,00	59,28	0,40		Ploglager: Lera. Undergrund: Vattenavsatt lera.
48	Schakt utan indikation	25,50	2,00	51,64	0,40	0,30	Ploglager: Lera. Undergrund: Vattenavsatt lera.
49	Schakt utan indikation	26,00	2,00	52,57	0,40	0,30	Ploglager: Lera. Undergrund: Vattenavsatt lera.
50	Schakt utan indikation	26,00	2,00	54,42	0,30	0,20	Ploglager: Lera. Undergrund: Lera.
51	Schakt utan indikation	31,00	2,00	60,88	0,35	0,30	Ploglager: Lera. Undergrund: Lera.
52	Schakt utan indikation	4,50	2,00	9,06	0,30	0,20	Ploglager: Lera. Undergrund: Lera.
53	Schakt utan indikation	8,50	2,00	17,54	0,60	0,40	Gammalt rörschakt i hela schaktet. Nedgrävd betong, gjutjärn och plast.
54	Schakt utan indikation	27,00	2,00	57,35	0,70	0,30	Påförda raseringsmassor i V delen av schaktet i form av asfalt och sprängsten. I Ö delen kom ett vattenavsatt lerlager fram under ploglagret.
55	Schakt utan indikation	19,50	2,00	40,28	0,45	0,35	Ploglager: Steninblandad lera. Undergrund: Stenig morän.
56	Schakt med indikation	31,00	2,00	66,71	0,60	0,40	Ploglager: Lera. Undergrund: Lera.
57	Schakt utan indikation	13,00	2,00	26,78	0,75	0,50	Ploglager: Lera. Vattenavsatt icke-antropogent lager. Undergrund: Lera.
58	Schakt utan indikation	38,00	2,00	79,45	0,60		Matjord: 0,1 m. Ploglager: Lera 0,5 m. Undergrund: Sand i N delen och lera i S delen. En stor mängd avfall med sentida keramik (första hälften av 1900-talet), glasflaskor mm.
59	Schakt utan indikation	15,50	2,00	32,99	0,45	0,30	Grusad väg 0,15-0,2 m. Utfyllt med raseringsmassor 0,15-0,25 m. Undergrund: Morän.
60	Schakt utan indikation	10,00	2,00	20,12	0,55	0,40	Utfyllnadsmassor: Stenkross. Undergrund: Sandig morän.
61	Schakt utan indikation	20,00	1,50	31,08	0,40	0,30	Ploglager: Lera. Undergrund: Lera.
62	Schakt utan indikation	15,00	1,50	22,52	0,40	0,30	Ploglager: Lera. Undergrund: Lera.
63	Schakt utan indikation	19,00	1,50	28,89	0,50	0,40	Ploglager: Lera. Undergrund: Lera.
64	Schakt utan indikation	17,00	1,50	24,62	0,50	0,40	Ploglager: Lera. Undergrund: Lera.
508:588	Ruta 100 cm			1,00	0,40		Humös sand ca 0,2 m tjockt, enstaka stenar 0,05-0,15 m stora följt av humös, sandig och stenig morän ca 0,2 m tjockt. Undergrund: Sandig morän.
508:599	Ruta 100 cm			1,00	0,30		Mylla uppblandad med mycket rötter och sten. Undergrunden utgörs av berghäll ca 0,35 m ner.
508:590	Ruta 100 cm			1,00	0,15		Mylla ca 0,15 m tjockt på berghäll.
508:595	Ruta 100 cm			1,00	0,20		Mylla uppblandat med mycket rötter och lite småsten. Undergrund: stenig morän. Djup: 0,2 m.
508:594	Ruta 100 cm			1,00	0,15		Mylla bestående av humös sand blandat med mycket rötter och sten. Undergrund: stenig morän.
509:591	Ruta 100 cm			1,00	0,10		Humös sand med inslag av lera, ca 0,1 m tjockt. Undergrund: Grov sand/grus med enstaka fragment obearbetad kvarts av dålig kvalitet.
509:592	Ruta 100 cm			1,00	0,20		Mylla med mycket rötter och uppblandad med lite sten, sand och grus. Undergrunden består av sandig grus.
509:593	Ruta 100 cm			1,00	0,10		Humös sand ca 0,1 m tjockt. Undergrund: Grov sand/grus med enstaka 0,15-0,3 m stora stenar.



Rapporter från Arkeologikonsult 2016:2960