

ENKÖPINGS FIBERPROJEKT BREDSAND 2 GSF

Arkeologisk undersökning i form av schaktningsövervakning inom fastigheterna Boglösa 3:5, Gånsta 3:4, Rickeby 3:5 och Vallby 2:2 med flera, Enköpings kommun, Uppsala län

HAMPUS NORRGREN



Rapporter från Arkeologikonsult 2021:3281

ARKEOLOGIKONSULT
Optimusvägen 14
194 34 Upplands Väsby
Tel: 08-590 840 41

www.arkeologikonsult.se

OMSLAGSBILD: Foto över en människofigur från hällristningslokalen L1944:3071.
Foto från norr.

ALLMÄNT KARTMATERIAL:

Fastighetskartan: © Lantmäteriet

Terrängkartan, samt GSD-Översiktskartan: Lantmäteriet (CC0)

© Arkeologikonsult 2021

Upphovsrätt, där inget annat anges, enligt Creative Commons licens CC BY.

Villkor finns tillgänglig på <http://creativecommons.org/licenses/by/4.0/deed.sv>

ENKÖPINGS FIBERPROJEKT BREDSAND 2 GSF

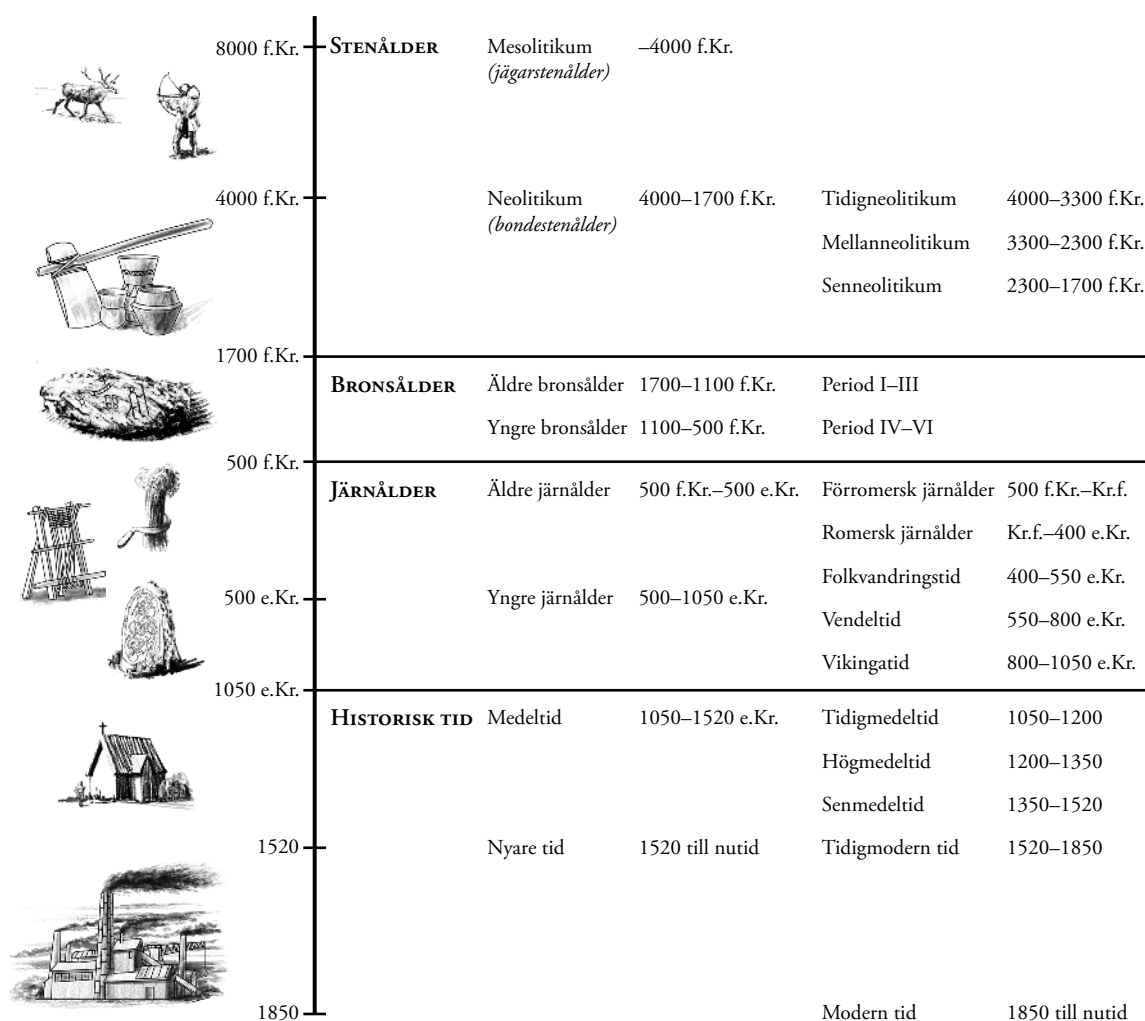
Arkeologisk undersökning i form av schaktningsövervakning inom fastigheterna Boglösa 3:5, Gånsta 3:4, Rickeby 3:5 och Vallby 2:2 med flera, Enköpings kommun, Uppsala län

HAMPUS NORRGREN

Rapporter från Arkeologikonsult 2021:3281



ARKEOLOGISK PERIODINDELNING



ANTI-KVARISK BEDÖMNING

Antikvarisk bedömning anger hur man enligt kulturmiljölagen (1988:950), och till viss del även skogsvårdslagen (1979:429), bedömt lämningen och dess eventuella lagskydd vid registreringstillfället. Den slutgiltiga bedömningen görs alltid av Länsstyrelsen.

Fornlämning är en lämning som omfattas av skydd enligt kulturmiljölagen. För att en lämning ska kunna bedömas som fornlämning krävs att den tillkommit före 1850, är en lämning efter människors verksamhet under forna tider, som har tillkommit genom äldre tiders bruk och som är varaktigt övergiven. Det är förbjudet att utan tillstånd från länsstyrelsen rubba, ta bort, gräva ut eller på annat sätt ändra eller skada en fast fornlämning.

Möjlig fornlämning innebär att man vid registreringstillfället inte kunnat ta ställning till om lämningen är en fornlämning

eller inte. Lämningen måste vara bekräftad i fält. Möjlig fornlämning kan även anges för en lämning som har undersökts i samband med en arkeologisk undersökning, men där man inte fastställt lämningens utbredning.

Övrig kulturhistorisk lämning används för kulturhistoriska lämningar som har tillkommit efter 1850, men som ändå anses ha ett antikvariskt värde. Bedömningen används även för vissa lämningar som inte uppvisar fysiska spår, till exempel fyndplats eller plats med tradition.

Ingen antikvarisk bedömning används för lämningar som blivit helt borttagna genom en arkeologisk undersökning eller förstörda. Inget skydd enligt kulturmiljölagen kvarstår. Lämningar som endast är kända via kartmaterial, skriftlig eller muntlig källa och inte har kunnat återfinnas i fält, kan inte heller ha en antikvarisk bedömning.

INNEHÅLLSFÖRTECKNING

SAMMANFATTNING.....	7
INLEDNING	7
SYFTE.....	7
BAKGRUND.....	8
GENOMFÖRANDE	8
RESULTAT	10
Område 1 – schaktdragning inom fastigheten Vallby 2:2 och Lidingby 1:3	10
Område 2 – schaktdragning inom fastigheten Rickeby 3:5, 4:6 och 7:1	12
Område 3 – Schaktdragning inom fastigheten Gånsta 8:1	14
Område 4 – Schaktdragning inom fastigheten Yttergånsta 8:1	16
Område 5 – schktningsövervakning inom fastigheten Gånsta 3:4 och Gånsta 3:14	18
Område 6 – Schaktdragning inom fastigheten Boglösa 3:5, 3:6, 3:7 och 18:1	20
AVSLUTANDE DISKUSSION	22
REFERENSER	24
Litteratur	24
ADMINISTRATIVA UPPGIFTER.....	25
BILAGOR	26
Bilaga 1. Skadedokumentation.....	26
Bilaga 2. Schakttabell.....	31
Bilaga 3. Anläggningstabell	33
Bilaga 4. ¹⁴ C-analys.....	34



Figur 1. Den planerade kabeldragningen tillsammans med de undersökta schakten. Mot bakgrund av Terrängkarta, skala 1:50 000.

SAMMANFATTNING

Arkeologikonsult har på uppdrag av Länsstyrelsen i Uppsala län genomfört en arkeologisk undersökning i form av schaktövervakning inför nedgrävandet av fiberkabel. Arbetet genomfördes i sex områden belägna inom det fornlämningstäta riksintresset K56 Boglösa som ligger några kilometer sydöst om Enköping (figur 1). Sammanlagt blev 23 ledningsschakt föremål för arkeologiska schaktningsövervakningar. Arbetet utfördes under åren 2019 och 2020.

Under den arkeologiska schaktningsövervakningen påträffades och undersöktes en härd inom fastigheten Yttergånsta 8:18. Härden ¹⁴C-daterades till romersk järnålder. Härden är undersökt och borttagen och har registrerats i Kulturmiljöregistret som boplatslämning övrig, L2021:911, med ingen antikvarisk bedömning. Utöver denna framkom ett utkastlager inom fastigheten Boglösa 3:7 som daterades till nyare tid. Lagret har registrerats i Kulturmiljöregistret som bytomt/gårdstomt, L2021:1073, med den antikvariska bedömningen möjlig fornlämning.

INLEDNING

IP-Only AB planerar att förlägga en kabel för optofiber inom en cirka 50,5 km lång sträcka sydost om Enköping. Med anledning av detta har Arkeologikonsult på uppdrag av Länsstyrelsen i Uppsala län

(Lst dnr 431-846-2019) genomfört en arkeologisk undersökning i form av schaktövervakning inom sex områden längs med planerad sträcka. Sammanlagt övervakades 23 schakt under åren 2019 och 2020.

SYFTE

Syftet med schaktningsövervakningen var att övervaka kabelnedläggningsarbetet inom angivna sträckor och om möjligt undvika att fornlämningar skadades. Vid behov skulle påträffade anläggningar undersökas och dokumenteras. Därutöver skulle

en skadedokumentation genomföras inom fastigheten Vallby 2:2 där ett tidigare kabelarbete utförts intill gravfältet L1941:3783 och stensträngen L1941:3836 utan Länsstyrelsens vetskap och godkännande.

BAKGRUND

Alla sträckor som blev aktuella för schaktningsövervakning var belägna sydöst om Enköping (figur 2). Området utgörs av ett lätt kuperat landskap där större jordbruksarealer bryts upp av skogsklädda åkerholmar och högre kuperade skogspartier. Höjden över havet i området varierar mellan 15–25 meter.

Området innehåller ett riksintresse för kulturmiljövården, betecknat som K56 Boglösa. Riksintresset består av en koncentrerad fornlämningsmiljö som främst dateras till bronsålder. I området finns ett stort antal synliga lämningar i form av hållristningar och skärvstenhögar men också enskilda stensättningar och flertalet gravfält. Under bronsåldern utgjorde området en skärgårdsmiljö där vattenlinjen legat ungefär i skiftet mellan dagens odlingsmark och skogsklädda impediment. På grund av bristen på yttäckande arkeologiska undersökningar innehåller området endast ett fåtal registrerade boplatsområden som dateras till bronsålder (Jönsson 2017).

Det finns också ett stort antal registrerade fornlämningar från järnåldern i området. De flesta synliga lämningar från denna tidsperiod utgörs av stensätt-

ningar, högar, stensträngar och enstaka fornborgar. Närvaron av järnåldern gestaltas också genom flera av ortnamnen i närområdet uppvisar ändelsen *-sta*, exempelvis Gånsta och Hemsta vilket ofta förekommer i bebyggelser som kan dateras till järnålder (Fagerlund 2016).

Det existerar ett fåtal runstenar i närområdet. Majoriteten av dessa är belägna sydväst om K56 Boglösa och området som skulle schaktningsövervakas. Flera runstenar koncentreras omkring Uppmyrby men flera av dessa har skadats och flyttats från ursprunglig plats. Exempelvis runristning L1941:7510 som påträffades i åkermark och som sprängdes i samband med att åkern rensades på sten. Nu står runstenen sammanfogad med cement omkring en kilometer nordöst om Ryssbo.

Det existerar även ett stort antal gård- och bytomter, lägenhetsbebyggelser, odlingsrösen och fossila åkermarker i närområdet som indikerar att området utgjort en välmående jordbruksbygd under nyare tid. Ofta påträffas rester av den historiska bebyggelsen intill dagens tätorter vilket indikerar att dessa inte nämnvärt har flyttat runt i landskapet.

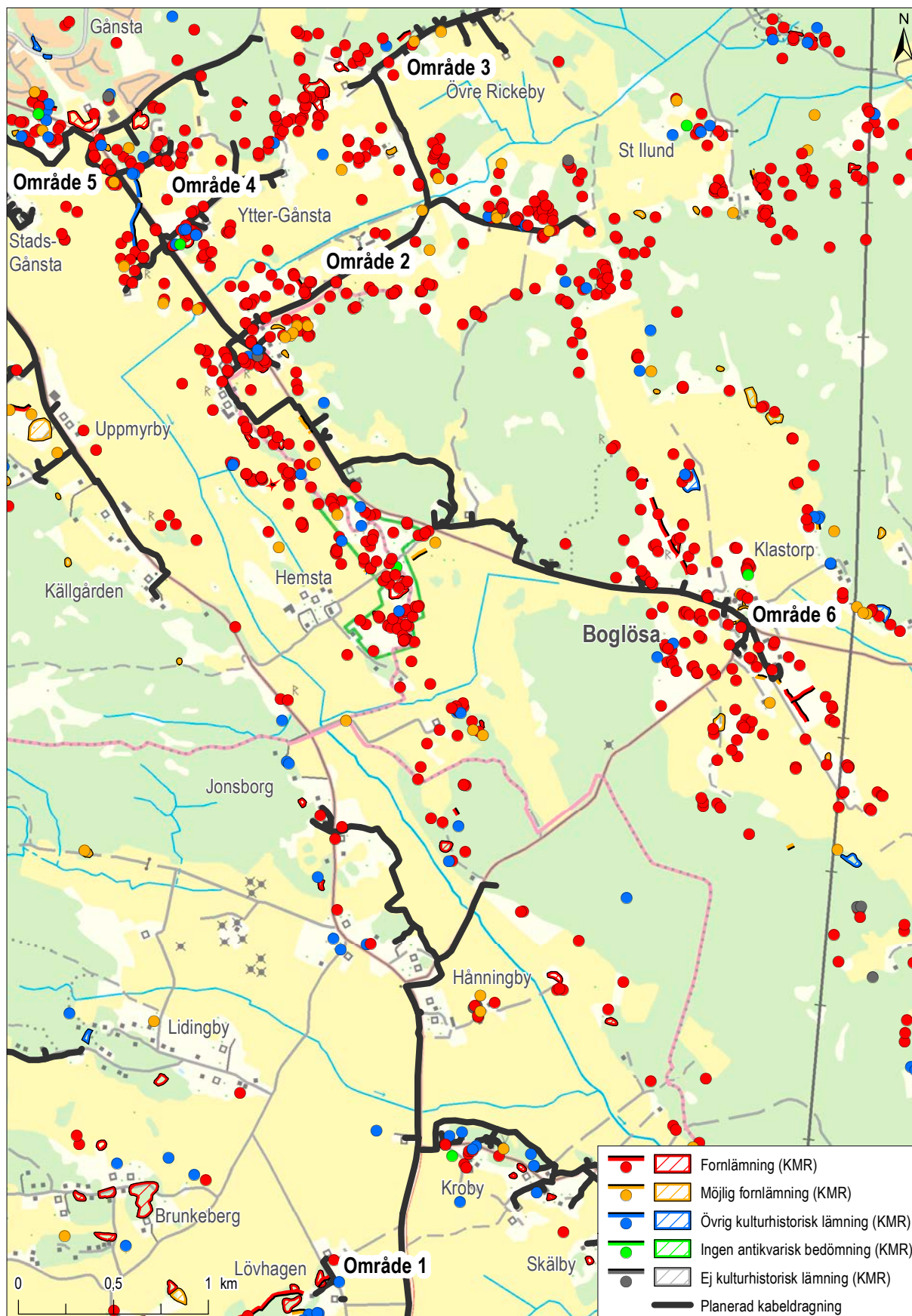
GENOMFÖRANDE

Kabelschakten grävdes med grävmaskin vanligtvis med en 0,5 meter bred skopa. Maxdjupet på schakten varierade mellan 0,5–0,7 meter. Inom enstaka delsträckor belägna i åkermark plöjdes kabeln ner. Plöjning innebar att grävmaskinen drog en plogfåra med tjälkroken i vilken kabeln sedan placerades. Vid plöjning var kabelschaktet endast omkring 0,15 meter brett och 0,7 meter djupt.

Inom de flesta delsträckor anlades schaktet i vägbanor och vägdiken i syfte att minska risken att göra inverkan på äldre konstruktioner och anläggningar. Ifall berg i dagen påträffades kringgicks berget eller så anlades kabeln ovanpå med täckande skyddsplats.

Samtliga schakt som blev föremål för arkeologisk schaktningsövervakning mättes in med GPS med närverks-RTK och beskrevs skriftligen.

Ifall anläggningar påträffades vidgades schakten i syfte att frilägga dessa. Anläggningarna dokumenterades i plan och om möjligt ändrades riktningen på kabelschaktet så att identifierade lämningar inte skadades. I enstaka fall där det inte var möjligt att kringgå påträffade anläggningar undersöktes dessa genom handgrävning. Material samlades in från undersökta anläggningar för makrofossil- och ¹⁴C-analys.



Figur 2. Kabeldragningsarbetet genomfördes inom ett riksintresse för kulturmiljövården benämnt som K56 Boglösa. Området kännetecknas av det är väldigt rikt på synliga lämningar som exempelvis hällristningar och skärvtenshögar som ska dateras till bronsålder. De sex områdena för aktuell undersökning är markerade. Mot bakgrund av Terrängkartan, skala 1:30 000.

RESULTAT

Område 1 – schaktdragning inom fastigheten Vallby 2:2 och Lidingby 1:3

Det första området som blev aktuellt för sökschaktning var beläget inom fastigheterna Vallby 2:2 och Lidingby 1:3 (figur 3). Området för den planerade kabeldragningen låg på en udde till ett större skogsklätt impediment som omgavs av låglänt åkermark.

Här hade en tidigare aktör dragit ett kabelschakt utan Länsstyrelsens vetskap och godkännande. Delar av detta schakt hade dragits innanför tillåtet säkerhetsavstånd till gravfält L1941:3783 och intill stensträngen L1941:3836. På grund av detta genomfördes förutom schaktövervakning också en skadedokumentation (bilaga 1).

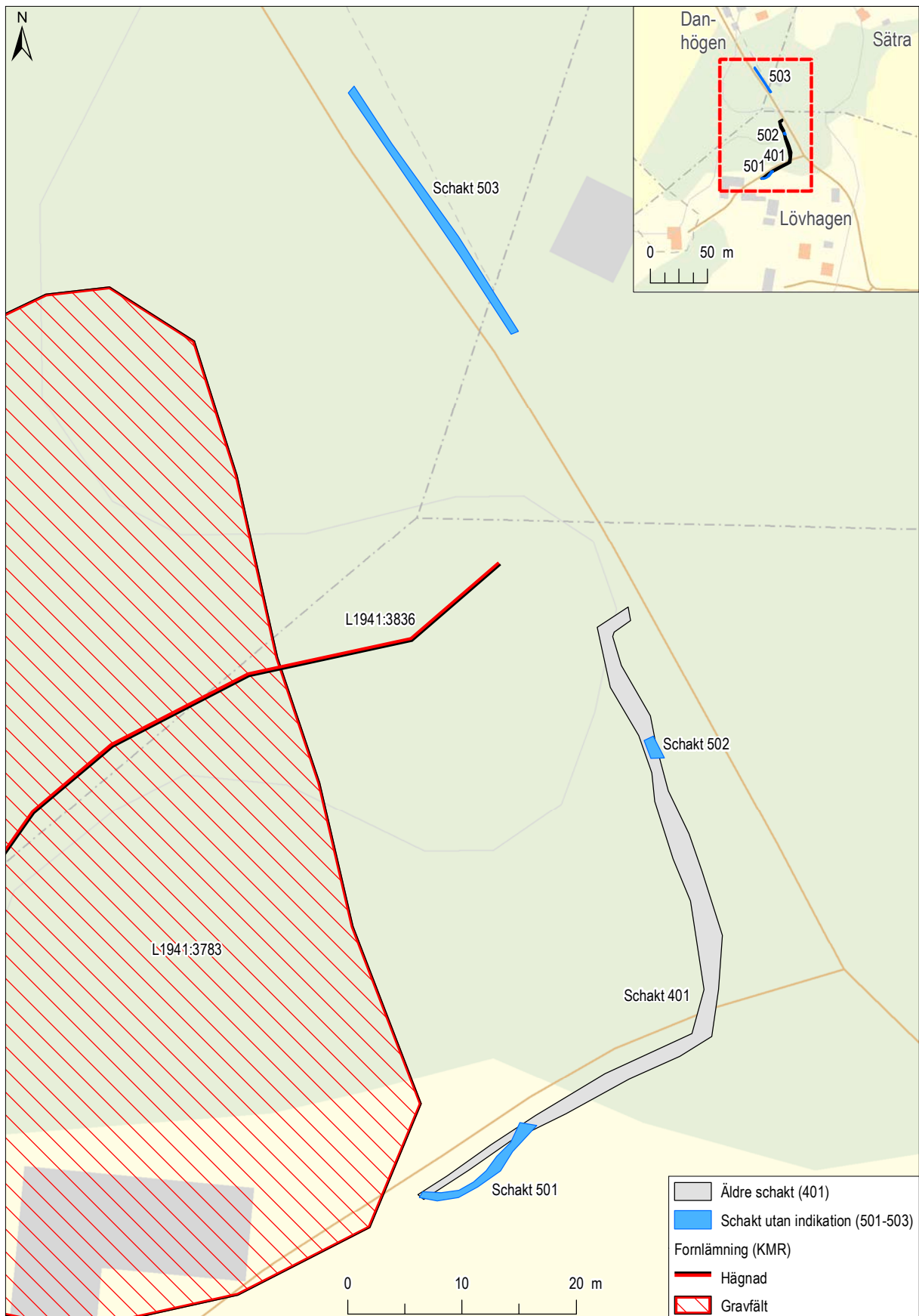
Den äldsta registrerade lämningen inom fastigheten utgörs av en hållristningslokal (L1941:3837) som består av 60 skålgropar belägen omkring 60 meter nordöst från den planerade schaktdragningen.

På impedimentet finns tre gravfält som troligtvis dateras till järnåldern registrerade. Förutom L1941:3783 som direkt påverkats av kabeldragningen

finns också gravfält L1941:4378 och L1941:4478 väster och sydväst om fastigheten. Tillsammans inhyser de tre gravfälten 54 registrerade gravkonstruktioner som består av en blandning av stensättningar, resta stenar och högar. Intill och inom gravfältens utbredning finns också två registrerade stensträngar L1941:3836 och L1941:4460.

Schaktningsövervakningen inom fastigheten Vallby 2:2 innefattade två övervakade schakt (501 och 502). Det visade sig att det äldre schaktet (401) som olovligt grävts innehöll en fungerande kabelslang som var möjlig att använda i den aktuella kabeldragningen. På grund av detta behövdes det redan grävda schaktet endast kompletteras med två kortare schakt. Därutöver drogs ett lite längre schakt (503) inom fastigheten Lidingby 1:3. Schaktet placerades i östra vägbanken 26 meter nordväst om det äldre schaktet. Detta schakt anlades på ett avstånd av 57 meter från hållristningskoncentrationen (L1941:3837) och drogs i 26 meter.

Inga lämningar av förhistorisk eller kulturhistorisk karaktär påträffades i de upptagna schakten eller noterades i det äldre schaktet.



Figur 3. Fastigheten Vallby 2:2 var det första området där en arkeologisk schaktningsövervakning genomfördes. Här övervakades tre schakt. Två av dessa schakt (501 och 502) var kortare och togs upp till ett äldre olovligen grävt schakt (401) som innehöll en fungerande kabelslang. Mot bakgrund av Fastighetskartan, skala 1:500. Översikt med Fastighetskartan, skala 1:5 000.

Område 2 – schaktdragning inom fastigheten Rickeby 3:5, 4:6 och 7:1

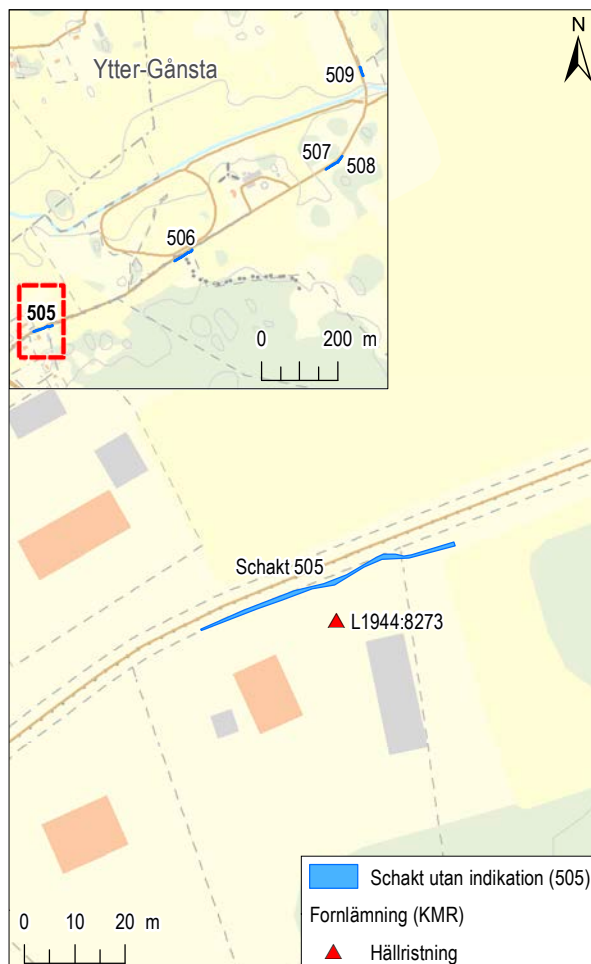
Inom fastigheterna Rickeby 3:5, 4:6 och 7:1 var den tänkta schaktdragningen planerad att dras på den sydöstra och östra sidan av landsvägen som löpte igenom fastigheterna (figur 4–6). Länsstyrelsen i Uppsala län hade pekat ut fyra delsträckor inom sträckan där schaktdragningen skulle hamna inom säkerhetsavståndet till intilliggande fornlämningar och som på grund av detta behövde arkeologisk övervakning (schakt 505, 506, 507/508 och 509). De fyra delsträckorna var alla belägna inom eller intill skogsklädda impediment.

Inom och intill de berörda fastigheterna fanns ett stort antal registrerade fornlämningar som är möjliga att datera till brons- och järnålder. Mest framträdande för fornlämningsbilden i närområdet är det stora antalet registrerade hällristningar och skärvstenshögar.

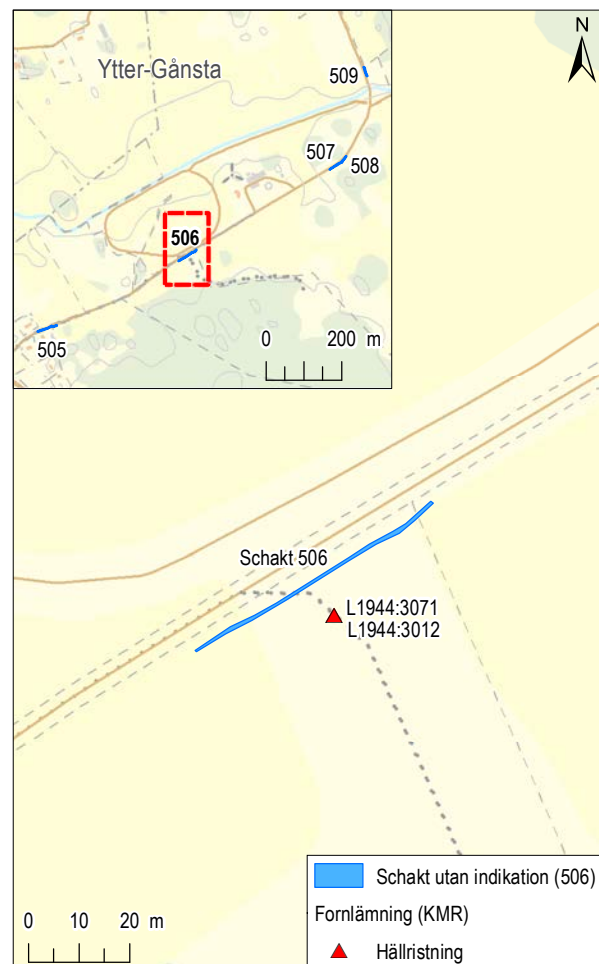
Det finns också enstaka lämningar som dateras till järnåldern i området. Därutöver finns det i närområdet enstaka registrerade stensättningar, boplatvallar och stensträngar som troligtvis också dateras till järnåldern.

Schakt 505 anlades i nordöstlig – sydvästlig riktning i vägrenen på landsvägens södra sida. Det övervakade schaktet drogs i 53 meter och togs upp omkring 7 meter norr om en registrerad hällristningslokal (L1944:8273) som bestod av sju skepp, två fotsulor och nio skålgropar. Inga lämningar av förhistorisk eller övrig kulturhistorisk karaktär påträffades i schaktet.

Schakt 506 drogs nordöstlig – sydvästlig riktning i 55 meter och togs upp i vägrenen och vägdkiket på landsvägens södra sida. Schaktet togs upp 8 meter norr om två hällristningslokaler (L1944:3012 och L1944:3071) som innehåller sju skepp, två fotsulor, 22 skålgropar och en obestämbart figur



Figur 4. Schakt 505 inom det andra området. Inga lämningar av förhistorisk eller övrig kulturhistorisk karaktär påträffades. Mot bakgrund av Fastighetskartan, skala 1:1 500. Översikt med Fastighetskartan, skala 1:20 000.



Figur 5. Schakt 506 inom det andra området. Inga lämningar av förhistorisk eller övrig kulturhistorisk karaktär påträffades. Mot bakgrund av Fastighetskartan, skala 1:1 500. Översikt med Fastighetskartan, skala 1:20 000.



Figur 6. Schakt 507, 508 och 509 inom det andra området. Inga lämningar av förhistorisk eller övrig kulturhistorisk karaktär påträffades. Mot bakgrund av Fastighetskartan, skala 1:1 500. Översikt med Fastighetskartan, skala 1:20 000.



Figur 7. Översiktsfoto över L1944:3071. Lokalen innehåller sju skepp, två fotsulor, 22 skålgropar och en obestämt figur. Foto från norr.

(figur 6). Inga lämningar av förhistorisk eller övrig kulturhistorisk karaktär påträffades i schaktet.

Schakt 507 drogs i 56 meter i nordöstlig – sydvästlig riktning i landsvägens södra vägen. Schaktet togs upp omkring 40 meter söder om hållristningslokalen L1944:2368. Hållristningslokalen innehåller två skepp, två ringkors och två skålgropar. Inga lämningar av förhistorisk eller övrig kulturhistorisk karaktär påträffades i schaktet.

Det fjärde schaktet (509) drogs i nordvästlig – sydöstlig riktning i vägen på östra sidan av landsvägen. Schaktet togs upp 26 meter sydöst om den ensamliggande stensättningen L1944:2637. Direkt norr om denna stensättning finns ytterligare en hållristningslokal registrerad (L1944:2842) som består av tio skepp, fyra människofigurer med ringkropp, ett ringkors, två ringar och 40 skålgropar. Inga lämningar av förhistorisk eller övrig kulturhistorisk karaktär påträffades i schaktet.

Område 3 – Schaktdragning inom fastigheten Gånsta 8:1

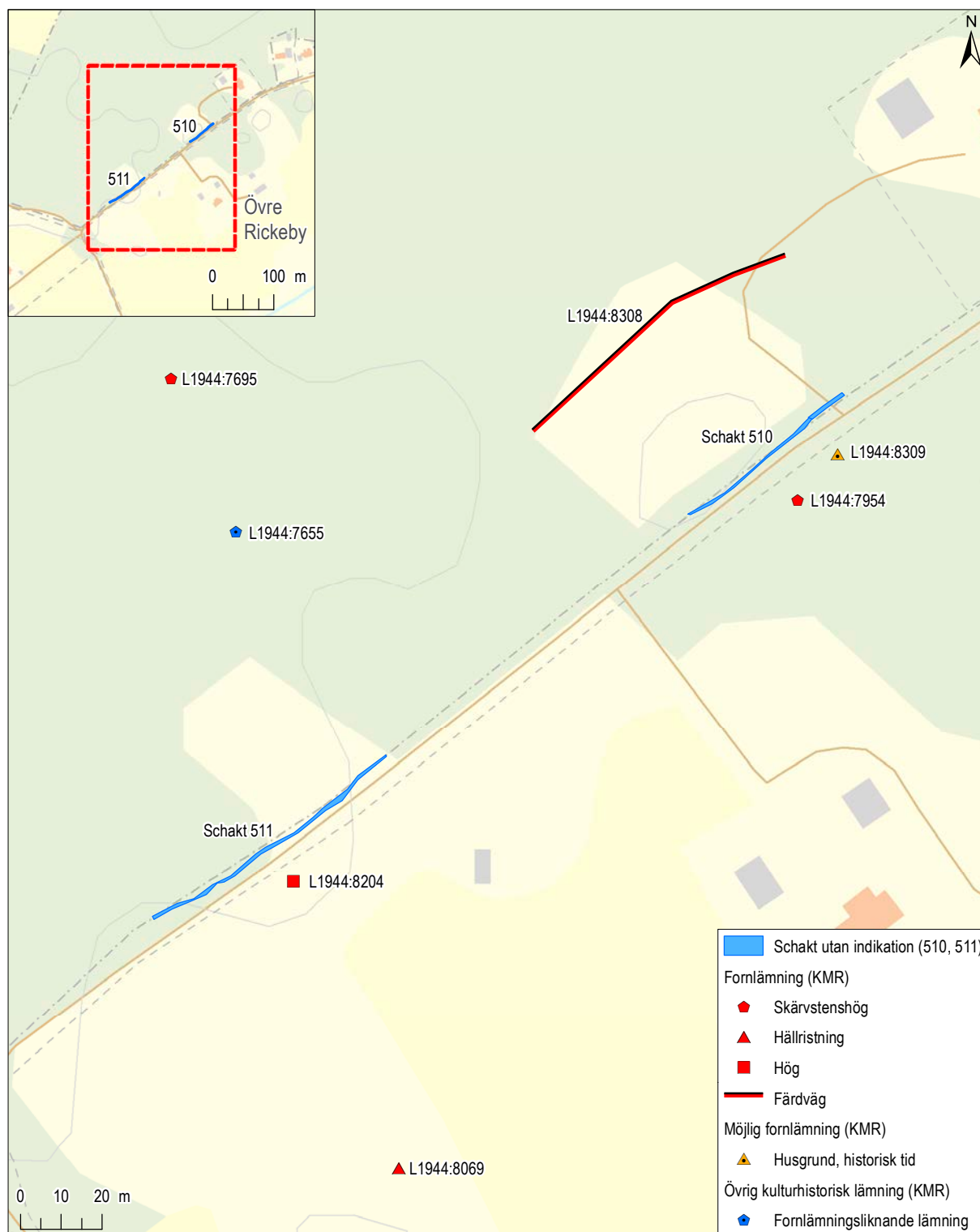
Inom fastigheten Gånsta 8:1 övervakades två schakt (510 och 511). Schakten togs upp i landsvägens norra vägbank. Landsvägen var belägen på den södra änden av en större skogsklädd höjdrygg och fungerade som gräns mellan fastigheterna Gånsta 8:1 och Övre Rickeby 1:22.

Inom båda fastigheterna finns ett stort antal registrerade fornlämningar som framför allt representeras av hållristningar, skärvstenhögar och gravhögar som dateras till brons- och järnålder.

Schakt 510 drogs i 48 meter och togs upp i vägen och vägdiket på norra sidan av landsvägen. En registrerad skärvstenhö (L1944:7954) var belägen 12 meter söder om schaktdragningen. Intill skärvstenhögen fanns också en registrerad historisk husgrund L1944:8309 och 40 meter norr om schaktet fanns en registrerad hålväg L1944:8308. Inga lämningar av förhistorisk eller kulturhistorisk karaktär påträffades i schaktet.

Schakt 511 drogs i 70 meter i nordöstlig – sydvästlig riktning i landsvägens norra vägbank. Schaktet togs upp 10 meter norr om den registrerade gravhögen L1944:8204. Intill gravhögen finns också en

registrerad hällristningslokal L1944:8069 som utgörs av åtta skålgropar. Inga lämningar av förhistorisk eller kulturhistorisk karaktär påträffades i schaktet.



Figur 8. Inom fastigheten Gångsta 8:1 blev två schakt föremål för övervakning. Inga lämningar av förhistorisk eller övrig kulturhistorisk karaktär påträffades. Mot bakgrund av Fastighetskartan, skala 1:1 500. Översikt med Fastighetskartan, skala 1:10 000.

Område 4 – Schaktdragning inom fastigheten Yttergånsta 8:1

Det fjärde området som blev föremål för arkeologisk schaktningsövervakning låg inom fastigheten Yttergånsta 8:1 (figur 10). Här blev två schakt (512 och 513) föremål för arkeologisk övervakning. Schakten togs upp i anslutning till en landsväg som sträckte sig igenom fastigheten i nordöstlig – sydvästlig riktning. Området bestod av ett skogs- och gräsklätt impediment som innehöll modern villabebyggelse och ett större stall.

I närområdet intill de upptagna schakten finns ett stort antal registrerade fornlämningar. Majoriteten av dessa utgjordes av hällristningar. I närområdet finns också ett registrerat gravfält (L1941:6874) som består av en större hög och 15 mindre stensättningar.

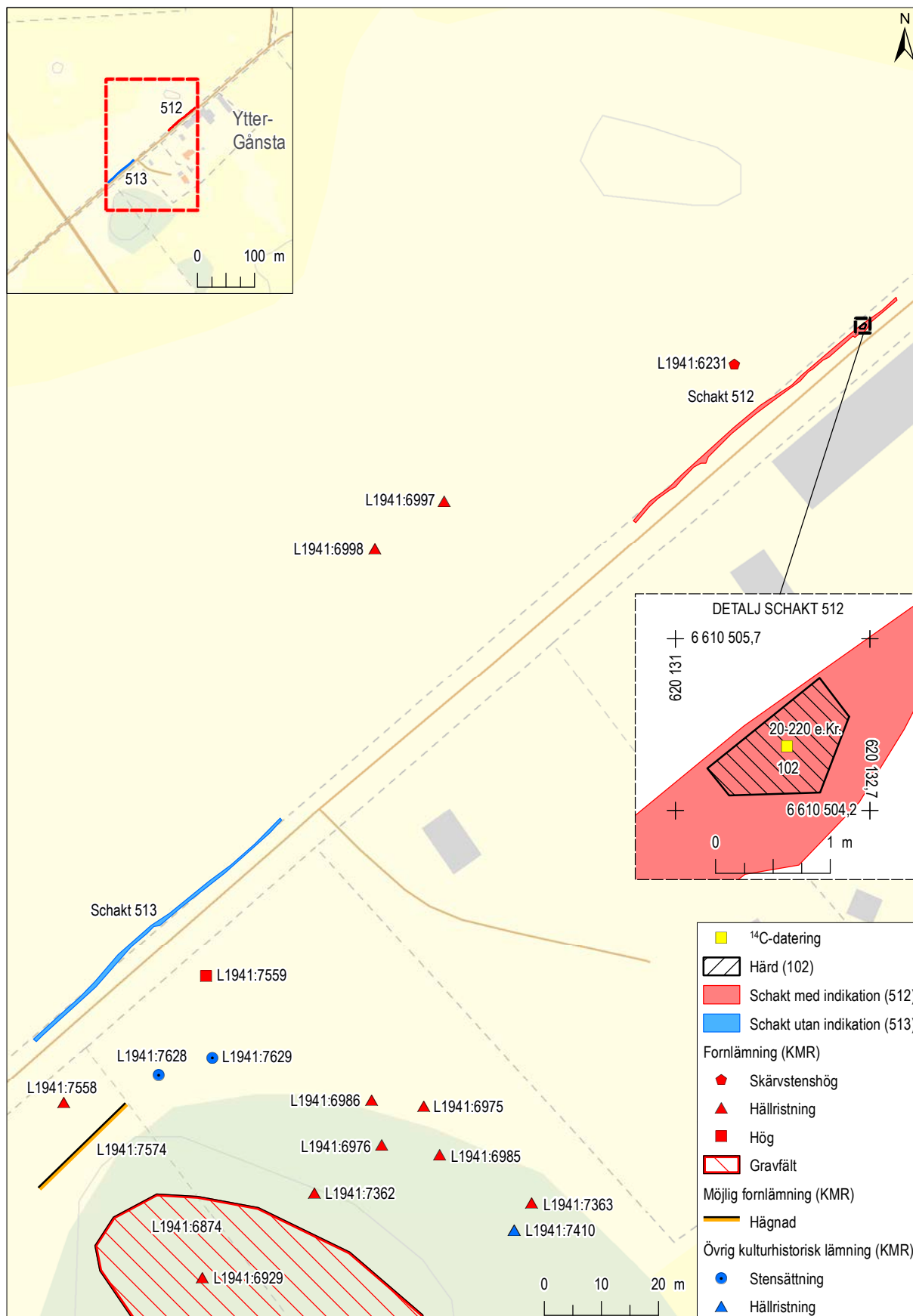
Schakt 512 drogs i 60 meter och togs upp i vägrenen på nordvästra sidan av landsvägen. Omkring åtta meter nordväst om schaktet fanns en sedan

tidigare registrerad skärvstenhög (L1941:6231). I schakt 512 påträffades en anläggning av förhistorisk karaktär. Härd 102 (figur 9) framkom i den nordöstra änden av schaktet. När härden påträffades vidgades kabelschaktet i syfte att bättre identifiera anläggningen. På grund av ett pålat elstängsel försvårades schaktbreddning åt nordväst vilket gjorde att det inte var möjligt att helt frilägga anläggningen (figur 9). Härden hade skadats av det ovanliggande vägdiket och utgjorde endast en tunn härdbotten. Material från härden samlades in och ¹⁴C-daterades till romersk järnålder (20–220 e.Kr).

Schakt 513 drogs i 58 meter och togs upp i vägrenen på nordvästra sidan av landsvägen. Schaktet togs upp 10 meter norr om en registrerad hög (L1941:7559) och 12 meter norr om en registrerad hällristningslokal (L1941:7558). Hällristningslokalen bestod av två djurfigurer och en skålgrop. Inga lämningar av förhistorisk eller övrig kulturhistorisk karaktär påträffades i schaktet.



Figur 9. Härdbotten 102 i schakt 512. Anläggningen daterades till romersk järnålder (20–220 e.Kr). Foto från sydöst.



Figur 10. Det fjärde området som blev föremål för arkeologisk schaktningsövervakning låg inom fastigheten Yttergånsta 8:1. Här blev två schakt (512 och 513) föremål för arkeologisk övervakning. Mot bakgrund av Fastighetskartan, skala 1:1 000. Detalj av schakt 512 där en härdbotten (102) påträffades, skala 1:50. Översikt med Fastighetskartan, skala 1:10 000.

Område 5 – schaktningsövervakning inom fastigheten Gånsta 3:4 och Gånsta 3:14

Inom fastigheterna Gånsta 3:4 och 3:14 bestod en stor del av området för den tänkta kabeldragningen av åkermark. Här kunde majoriteten av kabeln plöjas ner (figur 11).

I närområdet intill de upptagna schakten finns flera fornlämningar registrerade (figur 12). Dessa förpassas till impedimenten i området. Majoriteten av dessa utgörs av hållristningar. Från bronsåldern finns också enstaka skärvtenshögar registrerade.

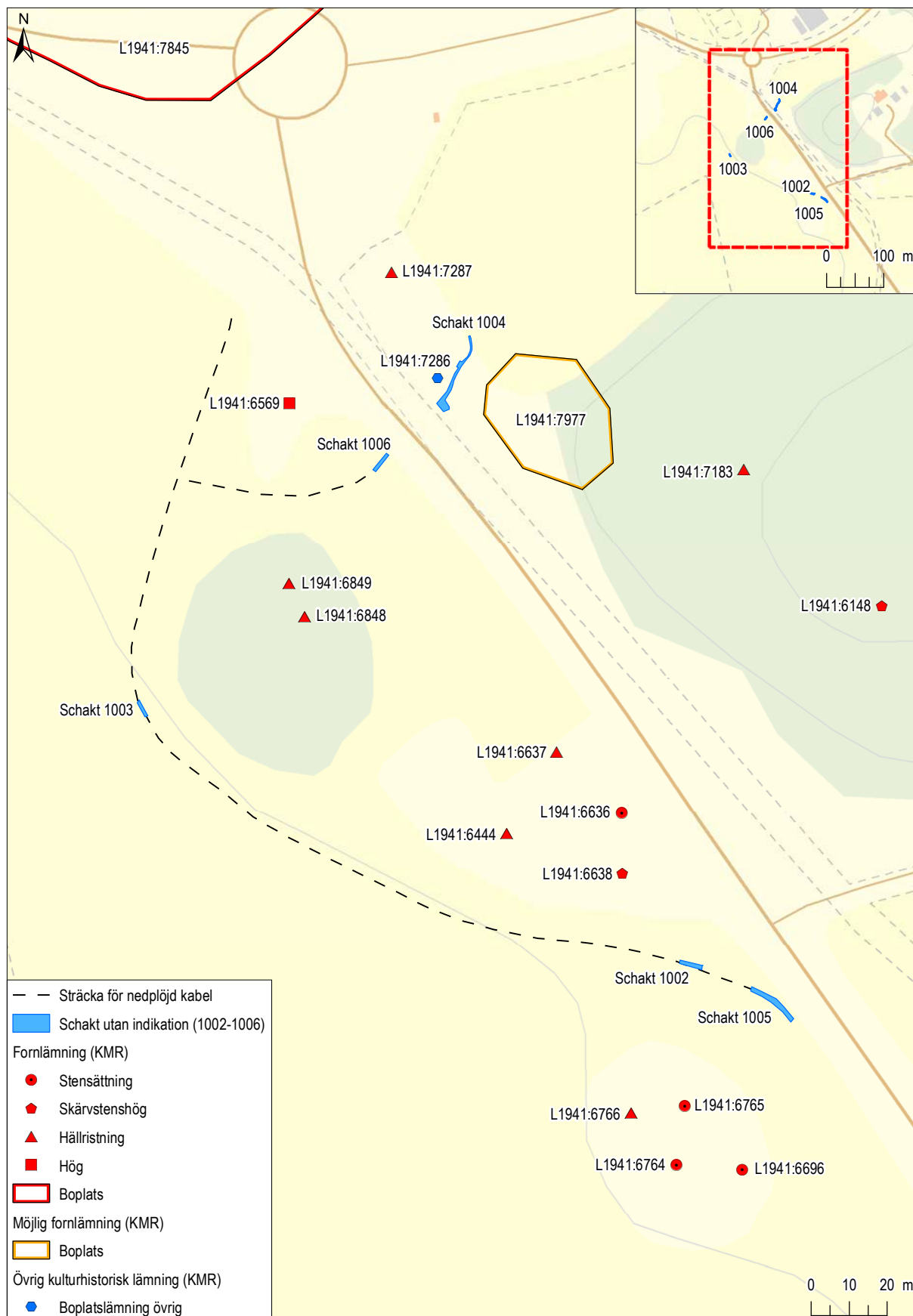
Inom fastigheterna finns också ett relativt stort antal ensamliggande stensättning som troligtvis dateras till järnåldern.

I norra delen av fastigheten har Arkeologikonsult genomfört en arkeologisk utredning etapp 1 och 2. Under denna utredning påträffades ett boplatsoområde (L1941:7845) som innehöll anläggningar och kulturlager som daterades till bronsålder (Jönsson 2017).

Inom område 5 blev fem schakt föremål för arkeologisk övervakning. Fyra mindre schakt (1002, 1003, 1004 och 1005) togs upp i samband med kabelplöjningen då kabeln ställvis behövdes grävas upp. Därutöver övervakades ett större schakt som togs upp för att frilägga en vattenledning, ta emot kabeln och anlägga ett markskåp (schakt 1006). Inga lämningar av förhistorisk eller övrig kulturhistorisk karaktär påträffades i schakten.



Figur 11. En stor del av undergrunden inom fastigheterna Gånsta 3:4 och 3:14 utgjordes av åkermark vilket innebär att kabeln kunde plöjas ned. Här visas kabelnedläggningsarbetet. Foto från nordöst.



Figur 12. Inom fastigheterna Gångsta 3:4 och 3:14 blev fem schakt föremål för arkeologisk övervakning. Mellan schakten plöjdes kabeln ned. Inga lämningar av förhistorisk eller övrig kulturhistorisk karaktär påträffades. Mot bakgrund av Fastighetskartan, skala 1:1 500. Översikt med Fastighetskartan, skala 1:10 000.

Område 6 – Schaktdragning inom fastigheten Boglösa 3:5, 3:6, 3:7 och 18:1

Inom Boglösa by och strax söder om Boglösa kyrka kom tre schakt (schakt 551, 552 och 554) föremål för schaktningsövervakning (figur 14). Schakten togs upp inom fastigheterna Boglösa 3:5, 3:6, 3:7 och 18:1.

Likt resten av riksintresset återfinns det ett stort antal fornlämningar i och runt Boglösa by- och kyrka som dateras till brons- och järnålder. Den vanligaste fornlämningstypen i närområdet utgörs av hållristningar men på grund av ett antal genomförda markarbeten finns också boplatsområden registrerade i närområdet.

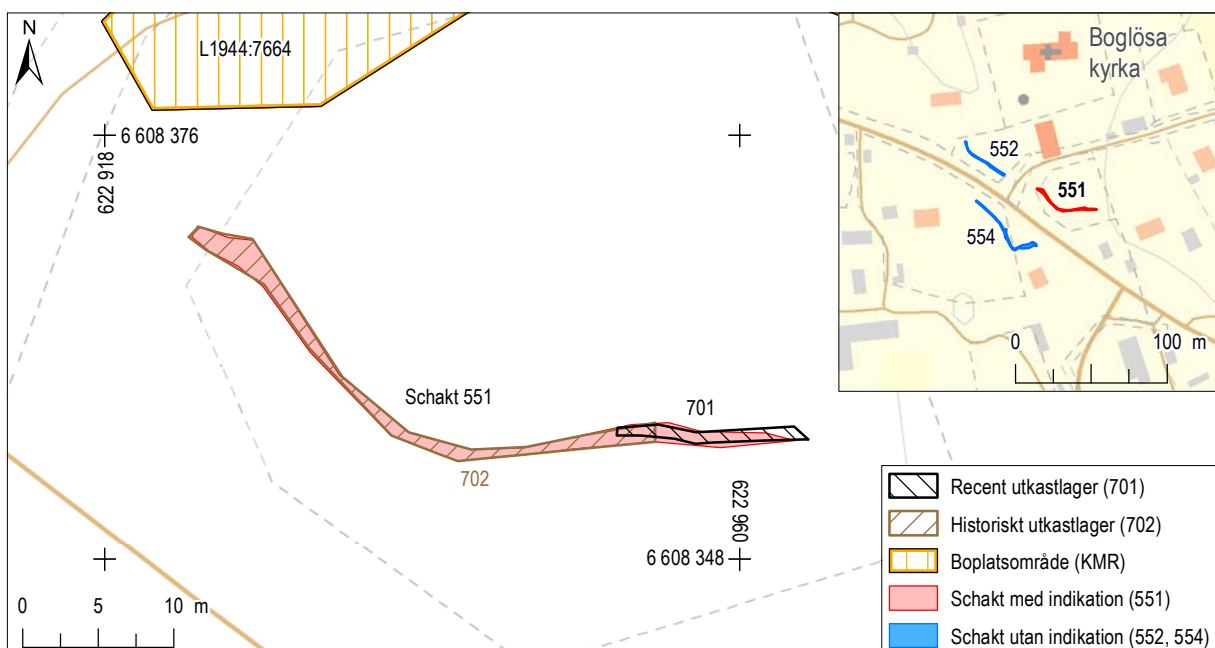
Omkring 130 meter sydöst om Boglösa kyrka påträffades vid inventering år 1980 rester av ett skärvestenslager (L1944:7689) i en potatisåker.

Vid en ledningsdragning 1988 påträffades förhistoriska boplatzlämningar bestående av fyra härdar och tre härdgröpar söder om Boglösa kyrka. Två av härdarna daterades till folkvandringstid och vendeltid. Därutöver påträffades ett kulturlager och ytterligare en härd under den södra kyrkogårdsmuren. Härden ¹⁴C-daterades till vendeltid – vikingatid.

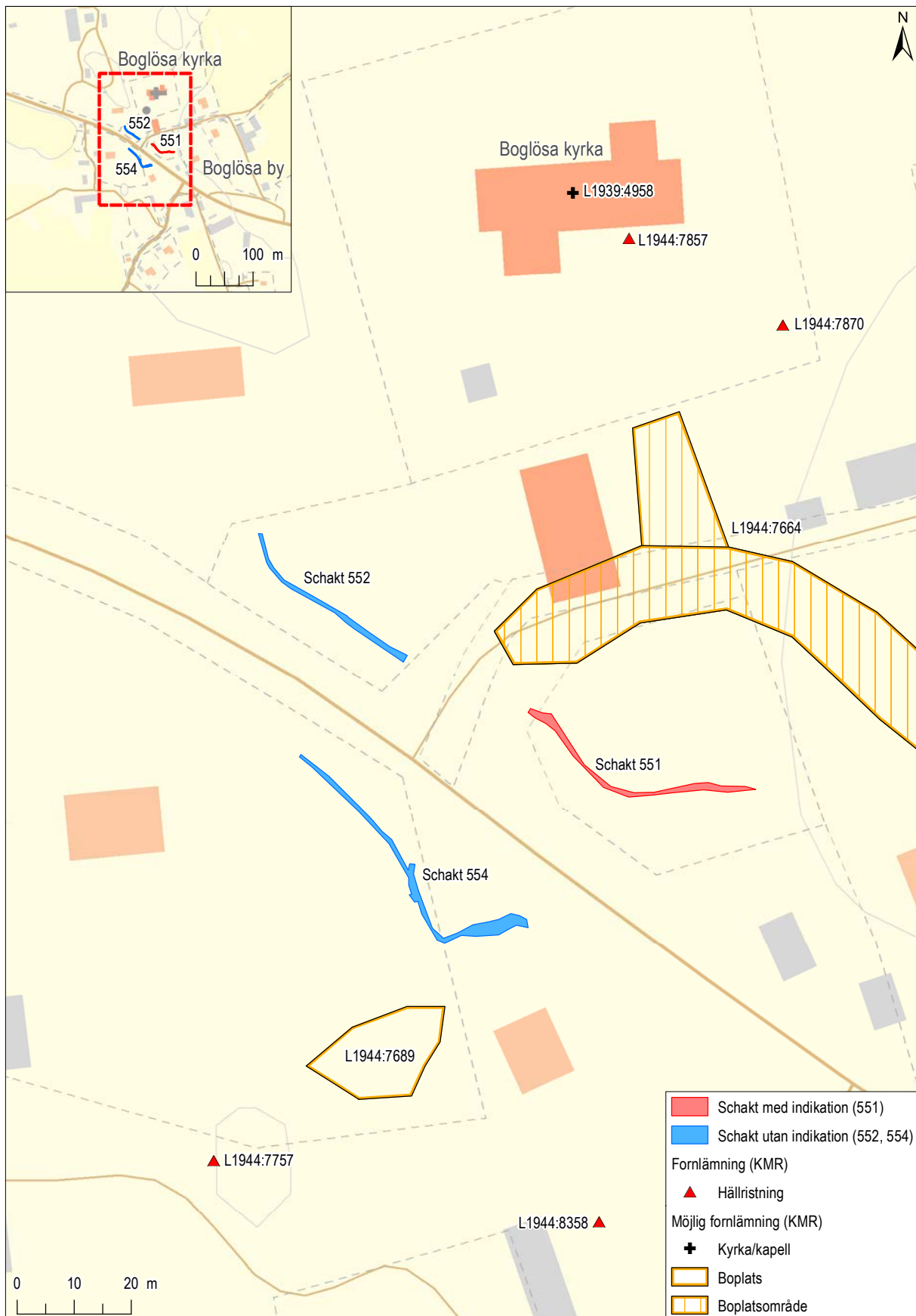
Boglösa kyrka (L1939:4958) dateras till tidig medeltid men kyrkan har byggts om i omgångar under 1400- och 1700-tal. Vid omläggning av den sydöstra bogårdsmuren påträffades en äldre skelettbegravning som utifrån ¹⁴C-analys dateras till 1000/1100-talet e.Kr (Sunding 2016).

Schakt 551 drogs i 46 meter i nordvästlig – sydöstlig riktning och togs upp i en gräsmatta strax norr om landsvägen som löper igenom Boglösa by. Schaktet placerades cirka 30 meter söder om den ledningsdragning där man 1989 påträffat boplatssindikerade anläggningar i form av härdar och kokgröpar (L1944:7664). I östra delen av schaktet påträffades ett modernt utkastlager (701) som innehöll taggtråd, fönsterglas och tegel (figur 13). Under det moderna lager 701 och i resterande schaktet påträffades ett historiskt boplatsslager (702) som innehöll rikliga mängder obrända ben och enstaka bitar tegel och rödgods. Det historiska lagret framträdde i botten av schaktet och då tillräckligt djup hade nåtts grävdes inte lagret igenom. Istället undersöktes lagret genom grävning av en kvartsmeter ruta där lagrets djup uppmättes till 0,6 meter.

Schakt 552 drogs i 35 meter i nordöstlig – sydvästlig riktning omkring 70 meter sydväst om Boglösa kyrka. Schaktet togs upp i gräsmattan mellan landsvägen och kyrkans grusparkering. Inga lämningar av



Figur 13. I schakt 551 påträffades ett historiskt utkastlager som innehöll tegel, rödgods och obrända ben. Mot bakgrund av Fastighetskartan (urval), skala 1:500. Översikt med Fastighetskartan, skala 1:5000.



Figur 14. Det sjätte området som blev föremål för schaktningsövervakning var beläget inom Boglösa by och strax söder om Boglösa kyrka inom fastigheterna Boglösa 3:5, 3:7 och 18:1. Här blev tre schakt föremål för arkeologisk övervakning. Mot bakgrund av Fastighetskartan, skala 1:1000. Översikt med Fastighetskartan, skala 1:10 000.

förhistorisk eller övrig kulturhistorisk karaktär påträffades.

Schakt 554 drogs i 57 meter i nordvästlig – sydöstlig riktning 10 meter söder om landsvägen. Schaktet togs upp 11 meter norr om skärvstenskoncentration

L1944:7689. I mitten av schaktet påträffades två kolkoncentrationer som först bedömdes utgöra härdanläggningar. Efter att båda kolkoncentrationerna undersökts avskrevs anläggningarna som rotbränder. Inga ytterliga lämningar av förhistorisk eller övrig kulturhistorisk karaktär påträffades i schaktet.

AVSLUTANDE DISKUSSION

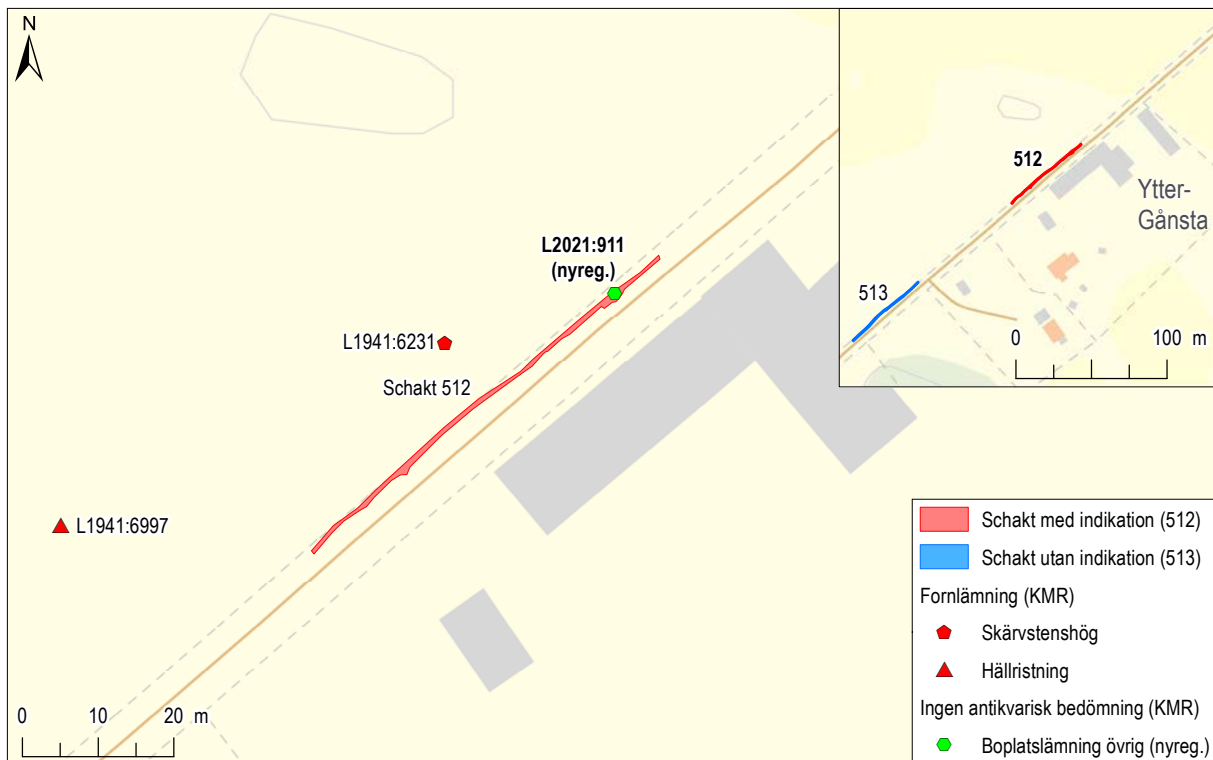
Inom ett av totalt sex områden som blev föremål för arkeologisk schaktningsövervakning påträffades en lämning av förhistorisk karaktär. Denna utgjordes av härd 102 som påträffades inom fastigheten Yttergånsta 8:1 (figur 15 och 16). Härden daterades genom ¹⁴C-analys dateras till romersk järnålder (20–220 e.Kr). Härden påträffades i nära anslutning till den registrerade skärvstenhögen L1941:6263. Skärvstenhögen har inte daterats och då det förekommer skärvsteshögar som dateras till romersk järnålder kan det inte uteslutas att härden och högen är samtida. Även om så inte är fallet påträffades härden i ett övergripande fornlämningsområde som också inkluderar lämningar från järnåldern. Härd 102 har registrerats i Kulturmiljöregistret som L2021:911. Då härden är undersökt och borttagen

har den registrerats som boplatslämning övrig med ingen antikvarisk bedömning.

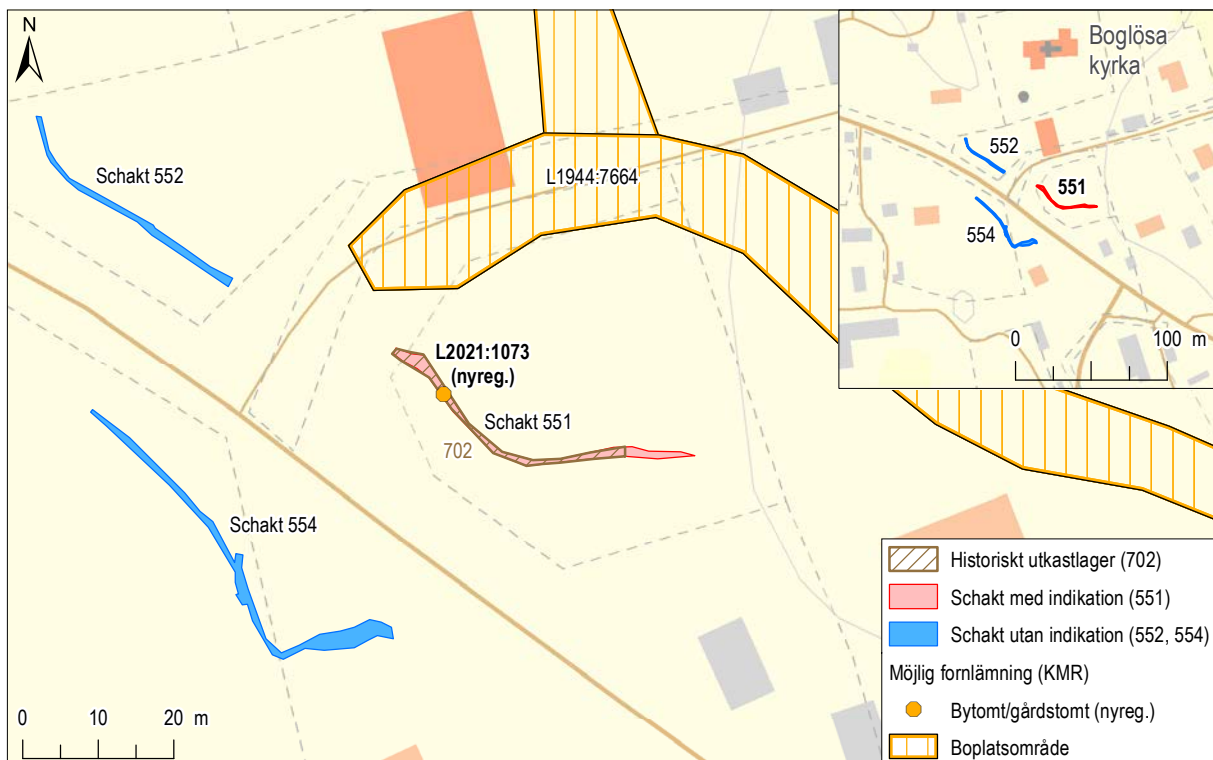
Därutöver påträffades ett utkastlager utifrån innehåll dateras till nyare tid in om fastigheten Boglösa 3:7 (figur 15 och 17). Utkastlagret framkom inom Boglösa by och omkring 80 meter söder om Boglösa kyrka. Både byn och kyrkan uppvisar medeltida dateringar och i närområdet är rikt på fornlämningar från både brons- och järnålder. Troligt är att utkastlager 702 ska kopplas samman med den övergripande historiska bytomten även om inga konstruktioner eller anläggningar påträffades i anslutning till lagret. Utkastlagret har på grund av detta registrerats som bytomt/gårdstomt med bedömningen möjlig fornlämning, L2021:1073, i Kulturmiljöregistret.

Område	Schakt	Fastighetsbeteckning	Påträffade anläggningar	Bedömning/registrering i Kulturmiljöregistret (KMR)
Område 1	501, 502	Vallby 2:2	Inga lämningar påträffades	Ingen bedömning gjord
Område 1	503	Lidingby 1:3	Inga lämningar påträffades	Ingen bedömning gjord
Område 2	506	Rickeby 3:5	Inga lämningar påträffades	Ingen bedömning gjord
Område 2	505	Rickeby 4:6	Inga lämningar påträffades	Ingen bedömning gjord
Område 2	507/508, 509	Rickeby 7:1	Inga lämningar påträffades	Ingen bedömning gjord
Område 3	510, 511	Gångsta 8:1	Inga lämningar påträffades	Ingen bedömning gjord
Område 4	512, 513	Ytter-Gångsta 8:1	Härd 102 påträffades i schakt 512 och daterades genom ¹⁴ C-analys till 20–220 e.Kr. Härden är undersökt och borttagen.	Härden har registrerats som en boplatslämning övrig, L2021:911, med ingen antikvarisk bedömning. Den är undersökt och borttagen.
Område 5	1002, 1003, 1004 och 1005	Gångsta 3:4	Inga lämningar påträffades	Ingen bedömning gjord
Område 5	1006	Gånsta 3:14	Inga lämningar påträffades	Ingen bedömning gjord
Område 6	553	Boglösa 3:6	Inga lämningar påträffades	Ingen bedömning gjord
Område 6	551	Boglösa 3:7	Recent lagar 701 och historisk utkastlager 702	Det historiska utkastlagret (702) registrerades som del av bytomt/gårdstomt med status möjlig fornlämning, L2021:1073.
Område 6	552	Boglösa 18:1	Inga lämningar påträffades	Ingen bedömning gjord

Figur 15. Resultattabell enligt registrering i Kulturmiljöregistret (KMR).



Figur 16. Hård 102 som påträffades inom fastigheten Yttergånsta 8:1 har registrerats i Kulturmiljöregistret (KMR) som L2021:911. Då hårdens är undersökt och borttagen så har den registrerats som boplatslämning övrig med ingen antikvarisk bedömning. Mot bakgrund av Fastighetskartan, skala 1:1 000. Översikt med Fastighetskartan, skala 1:5 000.



Figur 17. Utkastlager 702 som påträffades inom fastigheten Boglösa 3:5 kopplas till den historiska bytomten Boglösa by. Lagret har registrerats som bytomt/gårdstomt L2021:1073 med bedömningen möjlig forn lämning i Kulturmiljöregistret (KMR). Mot bakgrund av Fastighetskartan, skala 1:1 000. Översikt med Fastighetskartan, skala 1:5 000.

REFERENSER

Litteratur

FAGERLUND, D. 2016. *Gånsta – I bronsåldersland*. Arkeologisk utredning och förundersökning. Gånsta 3:4, Enköpings kommun, Vårfrukyrka socken, Uppland, Uppsala län. Upplandsmuseets rapporter 2016:14.

JÖNSSON, A. 2017. *Gånsta*. Arkeologisk förundersökning av del av boplatsen Vårfrukyrka 588:1. Fastighet Gånsta 3:6, Enköpings kommun Uppsala län, Uppland. Rapporter från Arkeologikonsult 2017:3145.

SUNDING, E. 2016. *Arkeologi vid Boglösa kyrka*. Arkeologisk schaktningsövervakning, Boglösa kyrka, Boglösa socken, Enköpings kommun, Uppland. Upplandsmuseets rapporter 2016:28.

Digitala källor

KULTURMILJÖREGISTRET (KMR)
Riksantikvarieämbetets söktjänst (Fornsök) med alla kända registrerade fornlämningar och övriga kulturhistoriska lämningar i Sverige
<https://app.raa.se/open/fornsok/>

ADMINISTRATIVA UPPGIFTER

Arkeologikonsults projektnr:	3281
Länsstyrelsens diarienummer:	431-846-2019
Länsstyrelsens beslutsdatum:	2019-05-08
Uppdragsgivare:	IP-Only AB
Uppdragsnummer i KMR:	202100094
Län:	Uppsala län
Landskap:	Uppland
Kommun:	Enköping
Socken:	Boglösa, Vallby och Vårfrukyrka
Fastighetsbeteckning:	Boglösa 3:5, 3:6, 3:7 och 18:1, Gånsta 3:4, 3:14 och 8:1, Lidingby 1:3, Rickeby 3:5, 4:6 och 7:1, Vallby 2:2, Yttergånsta 8:1
Berörda lämningar:	L1941:3783, L1941:3836, L2021:911 och L2021:1073
Typ av undersökning:	Arkeologisk undersökning i form av schaktningsövervakning
Utförandetid, fältarbete:	1/7–2/7, 18/9 och 8/10–9/10 2019, 7/4, 21/4 och 7/5 2020
Inmätningssystem:	RTK-GPS
Koordinatsystem:	SWEREF99 TM
Höjdsystem:	RH2000
Projektledare:	Hampus Norrgren
Rapportansvarig:	Hampus Norrgren
Fältpersonal:	Hampus Norrgren, Peter Sillén
Planer och layout:	Ida Söderström
Kvalitetsgranskning:	Amanda Jönsson
Analys:	Stefan Gustafsson
Fynd:	Inga fynd påträffades

BILAGA 1. SKADEDOKUMENTATION

Fastighet Vallby 2:2

Inom fastigheten Vallby 2:2 hade ett tidigare kabelschakt (inmätt som 401) dragits utan länsstyrelsens godkännande. Man hade även delvis avvikit från den schaktplan som upprättats.

Det visade sig vid fältbesök för skadedokumentation att majoriteten av schaktets avvikande sträckning hade grävts bortom rådande säkerhetsavstånd till det intilliggande gravfältet Vallby 28:1.

Majoriteten av schaktet hade även lagts igen och endast två korta delar låg öppna (inmätta som grop 101:1 och 101:2; figur 1). De igenlagda delarna av schaktet hade blivit kraftigt övervuxna vilket gjorde det svårt att följa schaktets exakta dragning.

Av vad som var möjligt att bedöma utifrån de mindre delar av schaktet som lämnats öppna var att schaktet veckor ha grävts med kabelskopa och varit cirka 1,1 meter brett och upp till 0,45 meter djupt.

Avståndsmässigt var schaktets avvikande sträckning positionerats bortom rådande säkerhetsavstånd till markerat gravfält och stensträng. Avståndet till gravfältets utbredning var 28 meter och 11 meter från den stensträng som löper över gravfältet i nordöstlig – sydvästlig riktning. Resterande del av schaktet hade dragits i enlighet med schaktplan men kom då att göra intrång inom gravfältet och denna del hade tagits upp utan arkeologisk övervakning. Den del som kom att hamna inom säkerhetsavstånd samt delvis kom att göra inverkan på gravfältets utbredning var dock igenlagd.

Schaktövervakning den 2/7 2019

Vid genomförd schaktövervakning visade det sig att man under den äldre schaktdragningen grävt ner en fungerande kabel som stack upp ur de delar av det äldre schaktet som fortfarande låg öppna. Detta betydde att schaktet inte behövdes grävas om utan att dessa kablar fungerade i enlighet med den fortsatta kabeldragningen.



Figur 1. Grop 101:1 med uppstickande kabel. Foto från nordöst.



Figur 2. Områdena som berördes av skadedokumentationen. Mot bakgrund av Fastighetskartan, skala 1:500.



Figur 3. Schakt 501. Foto från sydväst

Den schaktningsinsats som genomfördes kom då att bli betydligt mindre än vad som ursprungligen planerats. Inom den nordvästliga – sydöstliga delen av sträckan kom endast ett kortare schakt (501; figur 2) att övervakas som delvis kom att avvika från planerad schaktdragning. Orsaken till detta var att området uppvisade rikligt med berg i dagen och att man via provstick upptäckte en klippskreva som man ämnade använda för att lägga kabeln i.

Schakt 501

Det första schaktet utgjordes av ett mindre schakt som åsyftade undvika berg i dagen inom den södra sträckningen. Schaktet kom att sträcka sig cirka 12 meter varav cirka sex meter av nordöstra delen av schaktet utgjordes av berg i dagen (figur 3). I övriga delar av schaktet påträffades endast undergrund som utgjordes av sandig silt med inslag av sten av varierande storlek.



Figur 4. Schakt 502. Foto från sydöst

Schakt 502

Inom den del av den avvikande schaktsträckningen hade en större sten påträffats vilket den nuvarande schaktinsatsen behövde ta bort. Ett mindre rektangulärt schakt, cirka 1,9 x 1 meter öppnades runt en

redan existerande grop för att frilägga stenen (figur 4). Det visade sig dock snabbt att stenen utgjorde berg i dagen och schaktningen avbröts. Nordöst och sydväst om berget stötte man på steril undergrund som utgjordes av sandig silt med inslag av småsten.



Figur 5. Schakt 503. Foto från nordväst.

Schakt 503

Ett längre schakt som togs upp 5 meter sydväst om angiven sträckning (figur 5). Den ursprungliga sträckningen var ursprungligen tänkt att löpa igenom en modern hustomt. Istället anlades schaktet i diket till den intill och parallellt löpande grusväg som sträckte sig i nordväst – sydöstlig sträckning.

Schaktet sträckte sig 26 meter och grävdes med kabelskopa och var 0,55 meter brett och grävdes till ett djup av 0,5–0,55 meter. Inga lämningar av kulturhistorisk eller fornlämningskaraktär påträffades i schaktet. Undergrunden utgjordes av sandig silt med inslag av sten av varierande storlek.

BILAGA 2. SCHAKTTABELL

Schakt	Objekt	Storlek (m)	Djup (m)	Mylla (m)	Beskrivning
501	Schakt utan indikation	12 x 0,5	0,45–0,1	0,1–0,2	Mindre schakt som kröktes i syfte att gå runt en uppstickande berghäll. Berg påträffades dock i nordöstra delen av schaktet. I övriga delar av schaktet utgjorde undergrunden av sandig silt med inslag av småsten. Inga lager eller anläggningar påträffades
502	Schakt utan indikation	1,9 x 1,0	0,55–0,1	0,1–0,2	Mindre rektangulärt schakt som öppnades upp i anslutning till en öppen grop från schakt 401. Syftet med detta schaktet var att avlägsna en sten som förhindrat kabeldragnigen i det äldre 401. Dock visade det sig att stenen utgjorde berg och de bedömde att de skulle täcka kabeln istället. I en yta nordöst om berget schaktades schaktet ned till 0,55 meter. Inga kulturhistoriska eller förhistoriska lämningar påträffades. Undergrund utgjordes här av sandig silt blandat med sten av varierande storlek.
503		26 x 0,5	0,5–0,55	0,1–0,2	Längre schakt positionerat i vägkanten i anslutning till vägens dike inom indikerat schaktövervakningsområde. Undergrunden utgjordes av sandig silt med inslag av sten som varierade i storlek. Majoriteten var mindre än knytnäve. Ingen kulturpåverkan observerades i schaktet.
401 (gammalt schakt)		41 x 1,1	0,55	0,1–0,2	Delvis igenlagt schakt som grävts bortom angiven schaktplan. Man har då "sneddad" sträckan förbi vägkorsningen med ett schakt som uppmätte cirka 34 meter. På två ställen hade schaktet lämnats öppet där kabel fortfarande stack upp ovan mark.
505		53 x 0,5	0,5	0,2	I västra delen av schaktet påträffades en större nedgrävning för en avloppsbrunn. I östra delen av schakt intill och delvis förbi infarten till det intilliggande huset var undergrunden urschaktat och stora mängder återfyllnads material hade deponerats. Öster om detta påträffades en vattenledning. Här kom schaktet att dras i redan existerande dike. Undergrunden utgjordes av siltblandad lera som var röd/brunröd till färgen.
506		55 x 0,5	0,7	0,2	I västra delen av schaktet som togs upp inom åkerytan påträffades en undergrund som var väldigt svår att skilja från ovanliggande matjord. Den utgjorde brun relativt hård lera. Enstaka bitar bränd lera påträffades i ploglagret. Uppå impedimentet invid Hällristningarna förändrades djupet till 0,5–0,6 meter. Här utgjordes undergrunden av brun silthaltig lera med inslag av småsten.
507		40 x 0,5	0,6	0,2	Undergrunden utgjordes av gråbrun lera med inslag av silt. I nordöst framträdde stora mängder naturlig sten och efter detta påträffades berggrund. Schaktets sträckning kom då att vika av in mot vägen och där påträffades uteslutande påfört grus- och stenmaterial ner till aktuellt kabeldjup.
508		16 x 0,5	0,6	0,2	Fortsättning på schakt 507. Majoriteten av undergrunden utgjordes av berg. Längs i öster övergick den i brunbeige silt med lerinslag.
509		26 x 0,5	0,5	0,2	Schaktet kom att tas upp på motsatt sida om vägen än vad rådande schaktplan indikerade. Efter 26 meter skulle vägen korsas och därefter skulle kabeln plöjas ned i åkermarken på motsatt sida om vägen. Undergrunden utgjordes av mörkbrun homogen lera. Var svårt att skilja på matjord och underliggande steril lera.
510		48 x 0,5	0,5	0,2	Majoriteten av undergrunden i schaktet kom att utgöras av sprängsten och grus, troligtvis har berget under sprängts bort och materialet kommit att användas till fundament för vägen. I botten framträdde berg. I östra delen av schaktet övergick undergrunden till ljusbrun grusig sand och under detta framträdde ljusbeige lera med inslag av sten. I östra änden kom schaktet att korsa en grusväg. Materialet i den här vägkroppen utgjordes uteslutande av påfört material som låg direkt på berggrund.
511		70 x 0,5	0,5	0,1–0,2	Majoriteten av kabelschaket kom att grävas i det intilliggande diket och vid det intilliggande berget kom schaktet bitvis att dras in i vägkroppen. I majoriteten av schaket kom schaktets innehåll att utgöras av påförda massor från vägkroppen. I sydväst övergick undergrunden till ljusbeige siltig lera med inslag av sten.
512		60 x 0,5, vidgat till 1 meter	0,5	0,1–0,2	Undergrund utgjordes av brunrå varvig lera. En hård (102) påträffades i schaktet. stack in under schaktkanten i norr.

Bilaga 2. Schakttabell, forts.

Schakt	Objekt	Storlek (m)	Djup (m)	Mylla (m)	Beskrivning
513		58 x 0,5	0,5	0,1–0,2	Undergrund utgjordes i nordöstra delen av schaktet av brungrå lera. I mellersta och sydvästra delen av schaktet utgjordes undergrunden av vägbanksfyllning och undergrund påträffades inte. Troligtvis har man sprängt bort stor mängd berg och fyllt ut med mekadamgrus. En högspänningskabel löpte längs med majoriteten av schaktet.
551	Schakt med indikation	46 x 0,5 (vidgat till 2 meter i nordväst)	0,5	0,1	I öster påträffades ett recent utkastlager (701) som innehöll taggtråd, fönsterglas och tegel. I resterande schaktet påträffades ett historisk boplatlager (702) som framförallt innehöll obrända ben och ensstaka bitar tegel. Schaktet grävdes inte igenom detta lager utan stannade strax ovanpå det.
552	Schakt utan indikation	35 x 0,5	0,5	0,1	I norra delen av schaktet påträffades berg i dagen. I resterande schaktet utgjorde undergrunden av brungrå lera med inslag av småsten. I anslutning till vändplanen påträffades stora mängder utfyllnadsmassor och sprängsten.
554	Schakt med indikation	57 x 0,5 (vidgat till 1,7 m)	0,5	0,1	Undergrunden utgjordes av brunbeige silt med inslag av lera och småsten. I schaktet påträffades två möjliga härdar, 111 och 112. Härd 111 utgick som rotbrand efter undersökning.
1002	Schakt utan indikation	6 x 1	0,8	0,3	Undergrund utgjordes av brunbeige lera. Matjorden innehöll små mängder naturlig sten.
1003	Schakt utan indikation	5 x 1	0,7	0,3	Undergrund utgjordes av brunbeige lera. Matjorden innehöll små mängder naturlig sten.
1004	Schakt utan indikation	21 x 0,5 (vidgat till 3 meter)	1,7	0,3	Ett större sammanhängande schakt grävdes för ett markskåp med anslutande kabelschakt i öster. I västra delen av schaktet grävde vi igenom befintlig rörgrav och i öster fylldes schaktet av torv (0,15 meter) och mörkbrun siltig lera (0,3 meter). Schaktet var fyndtomt och saknade indikation på fornlämning. Undergrunden utgjordes av lera.
1005	Schakt utan indikation	14 x 1	0,7	0,3	Undergrund utgjordes av brunbeige lera. Matjorden innehöll små mängder naturlig sten.
1006	Schakt utan indikation	6 x 1	0,7	0,3	Vattenledning/mottagningsgrop väster om Boglösa vägen. Schaktbotten var cirka 0,5–0,7 meter. Undergrunden utgjordes av lera.

BILAGA 3. ANLÄGGNINGSTABELL

Kontext-nr	Typ	Storlek (m)	Djup (m)	Schakt	Beskrivning
102	Härd	1,2 m i diam	0,05	512	En grund härdbotten. Togs inte fram i sin helhet då den stack under schaktkanten i norr och ett elstängsel skulle ha behövts tagit bort för att kunna ta fram anläggningen i sin helhet. Den påträffades under ett grävdike som antagligen skadat anläggningen. Innehöll sot kol, och skörbränd sten.
701	Recent utkastlager	12 x 0,5	0,3	551	Ett recent utkastlager bestående av ett brunt siltlager med inslag av småsten och lera. I lagret påträffades taggråd, buteljglas och tegel.
702	Historiskt utkastlager	34 x 0,5	0,6	551	Ett mörkbrunt siltlager med inslag av lera som innehöll relativt stora mängder obrända ben och enstaka bitar tegel. Undersöktes genom handgrävandet av en kvartsmeter-ruta.

BILAGA 4. ¹⁴C-ANALYS

INTERNATIONAL CHEMICAL ANALYSIS INC.
MIAMI, USA

Resultat (maj 2020)

Kontext: 102 (hård)

ICA ID	Submitter ID	Material Type	Pretreatment	Conventional Age	Calibrated Age
20C/0510	102:367	Charcoal	AAA	1900 +/- 30 BP	Cal 20 - 220 AD

- Calibrated ages are attained using INTCAL13: **IntCal13 and Marine13 Radiocarbon Age Calibration Curves 0–50,000 Years cal BP**. *Paula J Reimer, Edouard Bard, Alex Bayliss, J Warren Beck, Paul G Blackwell, Christopher Bronk Ramsey, Caitlin E Buck, Hai Cheng, R Lawrence Edwards, Michael Friedrich, Pieter M Grootes, Thomas P Guilderson, Hafliði Haflidason, Irka Hajdas, Christine Hatté, Timothy J Heaton, Dirk L Hoffmann, Alan G Hogg, Konrad A Huguen, K Felix Kaiser, Bernd Kromer, Sturt W Manning, Mu Niu, Ron W Reimer, David A Richards, E Marian Scott, John R Southon, Richard A Staff, Christian S M Turney, Johannes van der Plicht*. **Radiocarbon 55(4), Pages 1869-1887**.
- Unless otherwise stated, 2 sigma calibration (95% probability) is used.
- Conventional ages are given in BP (BP=Before Present, 1950 AD), and have been corrected for fractionation using the delta C13.



Rapporter från Arkeologikonsult 2021:3281