

STATARE OCH TORPARE VID SILS-ARNEMOSSEN

Arkeologisk utredning etapp 1, fastighet Sils-Arnemossen 4:3 m.fl.,
Götene kommun, Västra Götalands län

AMANDA JÖNSSON



Rapporter från Arkeologikonsult 2021:3468

ARKEOLOGIKONSULT
Optimusvägen 14
194 34 Upplands Väsby
Tel: 08-590 840 41

www.arkeologikonsult.se

OMSLAGSBILD: En kalkstensplatta med kopparbytta och
fyra vagnshjul, vid torpet Lilla Tomten. Foto från öster.

ALLMÄNT KARTMATERIAL:

Fastighetskartan: © Lantmäteriet

Terrängkartan, samt GSD-Översiktskartan: Lantmäteriet (CC0)

© Arkeologikonsult 2021

Upphovsrätt, där inget annat anges, enligt Creative Commons licens CC BY.

Villkor finns tillgänglig på <http://creativecommons.org/licenses/by/4.0/deed.sv>

STATARE OCH TORPARE VID SILS-ARNEMOSSEN

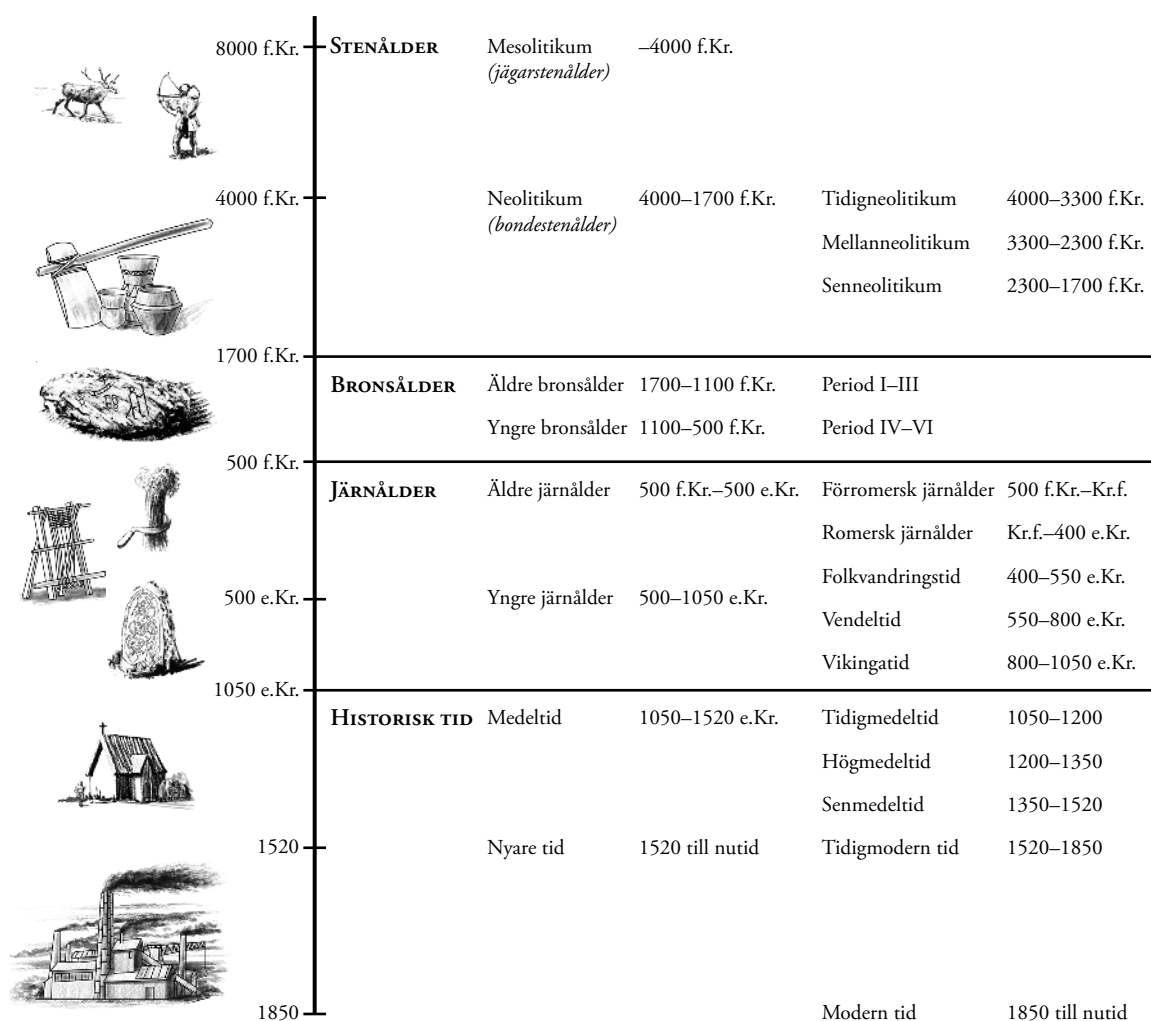
Arkeologisk utredning etapp 1, fastighet Sils-Arnemossen 4:3 m.fl.,
Götene kommun, Västra Götalands län

AMANDA JÖNSSON

Rapporter från Arkeologikonsult 2021:3468



ARKEOLOGISK PERIODINDELNING



ANTIKVARISK BEDÖMNING

Antikvarisk bedömning anger hur man enligt kulturmiljölagen (1988:950), och till viss del även skogsvårdslagen (1979:429), bedömt lämningen och dess eventuella lagskydd vid registreringstillfället. Den slutgiltiga bedömningen görs alltid av Länsstyrelsen.

Fornlämning är en lämning som omfattas av skydd enligt kulturmiljölagen. För att en lämning ska kunna bedömas som fornlämning krävs att den tillkommit före 1850, är en lämning efter människors verksamhet under forna tider, som har tillkommit genom äldre tiders bruk och som är varaktigt övergiven. Det är förbjudet att utan tillstånd från länsstyrelsen rubba, ta bort, gräva ut eller på annat sätt ändra eller skada en fast fornlämning.

Möjlig fornlämning innebär att man vid registreringstillfället inte kunnat ta ställning till om lämningen är en fornlämning

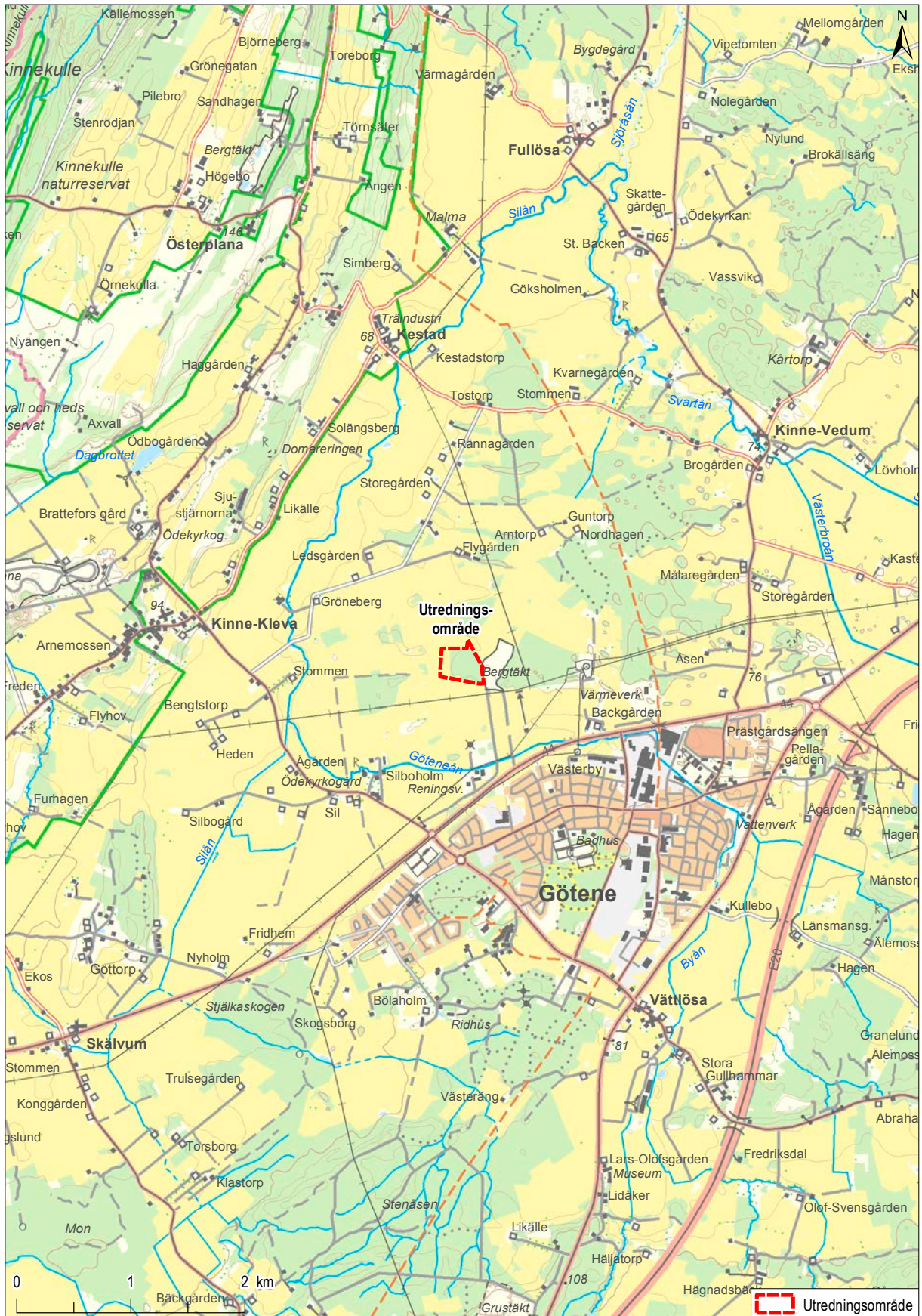
eller inte. Lämningen måste vara bekräftad i fält. Möjlig fornlämning kan även anges för en lämning som har undersökts i samband med en arkeologisk undersökning, men där man inte fastställt lämningens utbredning.

Övrig kulturhistorisk lämning används för kulturhistoriska lämningar som har tillkommit efter 1850, men som ändå anses ha ett antikvariskt värde. Bedömningen används även för vissa lämningar som inte uppvisar fysiska spår, till exempel fyndplats eller plats med tradition.

Ingen antikvarisk bedömning används för lämningar som blivit helt borttagna genom en arkeologisk undersökning eller förstörda. Inget skydd enligt kulturmiljölagen kvarstår. Lämningar som endast är kända via kartmaterial, skriftlig eller muntlig källa och inte har kunnat återfinnas i fält, kan inte heller ha en antikvarisk bedömning.

INNEHÅLLSFÖRTECKNING

SAMMANFATTNING.....	7
BAKGRUND OCH SYFTE.....	7
TOPOGRAFI OCH KÄND FORNLÄMNINGSBILD.....	8
GENOMFÖRANDE	9
RESULTAT	10
Äldre kartor och arkiv	10
Inventering	12
Boplatslägen.....	14
SLUTSATS OCH REKOMMENDERADE ÅTGÄRDER.....	15
REFERENSER	16
Litteratur	16
Digitala källor	16
Historiska kartor.....	16
ADMINISTRATIVA UPPGIFTER.....	17



Figur 1. Utredningsområdet i Sils-Arnesosse utanför Götene. Mot bakgrund av Terrängkartan, skala 1:50 000.

SAMMANFATTNING

Med anledning av planerad utökning av en bergtäkt i Sils-Arnemossen utanför Götene har Arkeologikonsult i maj 2021 utfört en arkeologisk utredning, etapp 1, av det aktuella området. Utredningen omfattade en kart- och arkivstudie samt fältinventering. Utredningsområdet, som var omkring 10 hektar stort, bestod mestadels av skogsmark. Vid utredningen har en torplämning, en husgrund efter

en statarstuga och ett röjningsröse registrerats i Kulturmiljöregistret. Samtliga lämningar har fått den antikvariska bedömningen övrig kulturhistorisk lämning. Tre möjliga boplatslägen har också pekats ut inom utredningsområdet. Vidare påträffades ett inristat kors på en berghäll strax utanför utredningsområdet. Även denna lämning har registrerats som övrig kulturhistorisk lämning.

BAKGRUND OCH SYFTE

Swerock AB planerar att utöka en nuvarande bergtäkt i Sils-Arnemossen i Götene kommun med en yta om cirka 99 000 m² (figur 1). Länsstyrelsen i Västra Götalands län har därför beslutat att en arkeologisk utredning, etapp 1, skulle utföras i området. Syftet med den arkeologiska utredningen var att ta reda på om fornlämningar berörs av det planerade arbetsföretaget, genom att identifiera tidigare okända fornlämningar samt troliga lägen för fornlämningar

som inte är synliga ovan mark. Utredningen skulle också preliminärt avgränsa nyupptäckta fornlämningar inom utredningsområdet. Resultaten från utredningen ska kunna användas vid Länsstyrelsens fortsatta tillståndsprövning och utgöra underlag inför eventuella kommande arkeologiska åtgärder. Resultaten ska också kunna användas som underlag i företagarens planering. Arkeologikonsult utförde utredningen den 26–27 maj 2021.

TOPOGRAFI OCH KÄND FORNLÄMNINGSBILD

Utredningsområdet är beläget på sydöstra sidan av Kinnekulle, i ett uppodlat och flackt småböljande landskap (figur 2). I lermarken finns små skogbevuxna moränhöjder och berghällar, och utredningsområdet är till stora delar beläget på ett sådant cirka 750 meter norr om Göteneån. Området utgörs idag mestadels av skogsmark, utom den västligaste delen som består av en åkeryta. Skogsmarken är till stora delar utdikad sankmark, med några mindre moränåsar och berg i dagen. Under historisk tid har området hört till Arnemossens kronopark, och senare till byn Sils utmarker i socknen med samma namn.

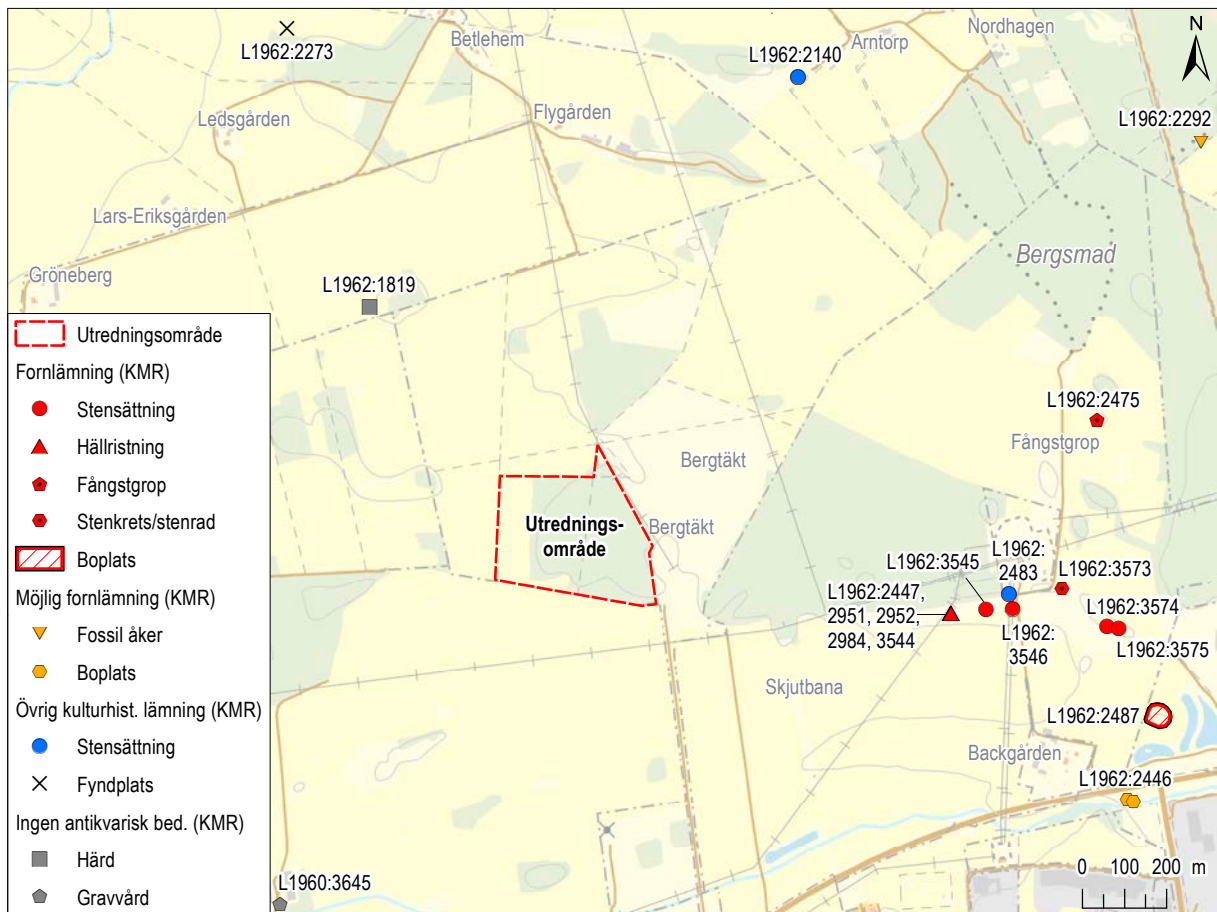
Området ligger på omkring 70 meter över havet, vilket betyder att det steg över havsytan under tidigmesolitisk tid, omkring 9000–8000 före Kristus. Det finns relativt få kända lämningar i utredningsområdets omedelbara närhet, men inom några kilometers avstånd finns flera olika fornlämningskategorier från stenåldern och framåt representerade (figur 3). Knappt en kilometer österut, i ett topografiskt likartat område, finns flera förhistoriska fornlämningar: fyra runda övertorvade stensättningar, en domarring, en rest sten och en älvkvarnsförekomst bestående av 24 skålgropar i en berghäll (L1962:2447 m.fl.). I lermarken söder om dessa

lämningar, intill Göteneån, påträffades tre boplatser från äldre järnålder och lämningar efter en bytomt i samband med uppförandet av ett fjärrvärmeverk. Cirka 500 meter nordväst om utredningsområdet ska en bonde ha iakttagit en härd och hittat ett stort stycke flinta i åkermarken (L1962:1819), och det finns fler uppgifter om lösfynd av yxor från stenåldern, bland annat två tunnackiga sten- och flintyxor vid Sil. I närområdet finns indikationer på lågteknisk järnframställning, bland annat har slagg och ugnar iakttagits i samband med byggverksamhet i Götene. Myrmalm ska vara vanligt förekommande i åkermarken enligt Kulturmiljöregistret. I skogsområden finns odlingslämningar i form av ryggade åkrar och sentida röjningsrösen.

År 2005 genomfördes en arkeologisk utredning i form av inventering och sökschaktning inför den nuvarande bergtäkten, öster om det nu aktuella utredningsområdet, men inget av arkeologiskt intresse påträffades där (Norrman 2005). En arkeologisk utredning har också utförts i liknande terräng år 2020, en dryg kilometer öster om bergtäkten (Håkansson & Karlsson 2020). Vid båda utredningarna utfördes relativt omfattande sökschaktning utan att några lämningar påträffades.



Figur 2. Översiktsbild över utredningsområdet, som består av skogsområdet i förgrunden samt åkerytan närmast till vänster om detta. Längre bort i bild anas Kinnekulle. Fotograferat med drönare från söder. Spridningstillstånd från Lantmäteriet med ärendenummer LM2021/018374.



Figur 3. Utredningsområdet med närliggande lämningar enligt Kulturmiljöregistret (KMR). Mot bakgrund av Fastighetskartan, skala 1:18 000.

GENOMFÖRANDE

Den arkeologiska utredningen omfattade kart- och arkivstudier samt fältinventering. Arkivstudien inbegrep en genomgång av kulturmiljöregistret (KMR), Historiska museets samlingar, Riksarkivets digitala arkiv samt Ortnamnsregistret från Institutet för språk och folkminnen. Antikvarisk-topografiska arkivet var vid utredningstillfället stängt på grund av smittskyddsrestriktioner och kunde inte besökas. Vid kartstudien studerades Lantmäteriets historiska kartor, strandlinjekartor och jordartskarta från SGU samt höjddata. Två historiska kartor har rektifierats i ArcGIS.

Fältinventeringens syfte var att identifiera eventuella lämningar som var synliga ovan mark, men också områden med ej synliga lämningar under mark – det vill säga boplatslägen från förhistorisk tid. Hela utredningsområdet inventerades till fots. Ytor som utifrån topografin bedömdes som lämpliga för till exempel boplatser undersöktes med jordsond och/eller spade för att bedöma deras potential. Utredningsområdet var stort av markberedning och ett stort antal gropar av både äldre och yngre karaktär noterades inom utredningsområdet. Växtligheten var också mycket tät på flera ställen, vilket försvårade utredningen något.

RESULTAT

Äldre kartor och arkiv

Utredningsområdet var fram till 1818 en del av Arnemossens kronopark (ibland benämnt Anemåsen, Annemossen och så vidare), vilken först omnämns i skrift 1659. Enligt uppgifter från tidigt 1800-tal skulle skog då inte ha funnits i området i mannaminne (Engeström 1879). Den äldsta kartan över området är en delningskarta över kronoparken vilken upprättades 1804, inför den planerade delningen. Inget av intresse finns utmarkerat inom utredningsområdet på denna karta.

På laga skifteskartan över Sil från 1845 (figur 4) är Arnemossen fortfarande ett utmarksområde men verkar inte ha varit skogbeväxt (markytorna benämns som sankmark eller hårdmark), vilket också går att utläsa av Generalstabskartan från samma år. Eventuellt nyttjades området för starrslätter och/eller bete. Åkrar fanns dock omedelbart söder om utredningsområdet. På laga skifteskartan är en mindre byggnad utmarkerad i kanten av utredningsområdets norra del, eventuellt en slätterlada eller liknande.

Mellan laga skifte 1845 och det att Häradsekonomiska kartan upprättades på 1870- eller 80-talet utökades åkerarealerna i området kraftigt och stora delar av Arnemossen dikades ut. Det aktuella utredningsområdet blev i samband med detta ett mindre skogsområde som omgavs av åkrar. Någon gång under samma period etablerades också ett torp i utredningsområdets sydöstra hörn, benämnt Lilla Tomten. Namnet kommer sig av att torpet tidigare var beläget intill en gård kallad Tomten. Både gården och torpet har flyttats ut från den gamla bytomten i Sil, förmodligen i samband med laga skiftet. Gården Tomten ligger i senare kartmaterial omkring 900 meter söder om utredningsområdet, nu i ut-

kanten av Götene samhälle. Torpet Lilla Tomten finns omnämnt i arkivmaterial från tidigt 1800-tal (som födelse-, död- och vigselböcker), men hade alltså under denna tid ett annat läge.

Torpet Lilla Tomten fanns kvar in på 1900-talet, men under en period kring sekelskiftet fanns också ytterligare bebyggelse inom utredningsområdet, vilket syns på en arealavmättningskarta från 1890 (figur 5). Förutom Lilla Tomten, som då var bebyggt med två hus, fanns ytterligare ett hus drygt 100 meter västerut, samt en större byggnad strax norr om detta. Bebyggelsen benämns "Arnemossen utgård". Ordet utgård användes för en gård som lydde under en huvudgård, oftast ett torp. I det här fallet verkar det dock röra sig om en statarstuga, baserat på arkivkällor. Enligt församlingsböcker i Sils kyrkoarkiv, vilka finns bevarade från 1895 och framåt, bodde flera olika statarfamiljer på Arnemossen under åren efter det att arealavmättningskartan uppfördes. Att statarna flyttade runt mellan olika gårdar var vid den här tiden mer regel än undantag. Till exempel bodde statdrängen Axel Larsson, hans hustru Matilda Andersson och deras tre barn där under ett år 1896–97. Även Lilla Tomten hade flera olika invånare under samma period, till exempel torparen August Persson, inflyttad 1898, och hans sedermera hustru Alma Lovisa Svensdotter. Alma var gravid när de flyttade till torpet och hon gifte sig med August samma dag som deras dotter föddes, 1899.

År 1960 hade statar- och torparsystemet avskaffats och varken Arnemossens utgård eller Lilla Tomten var längre bebodda, enligt den ekonomiska kartan från samma år. En byggnad stod dock fortfarande kvar på ett impediment i åkern vid Lilla Tomten, sannolikt samma byggnad som syns på kartan från 1890. Området kring torpet utgörs idag av en tät granplantering.



Figur 4. Utsnitt ur laga skiftes-karta över Sil från 1845. Skala 1:5000.

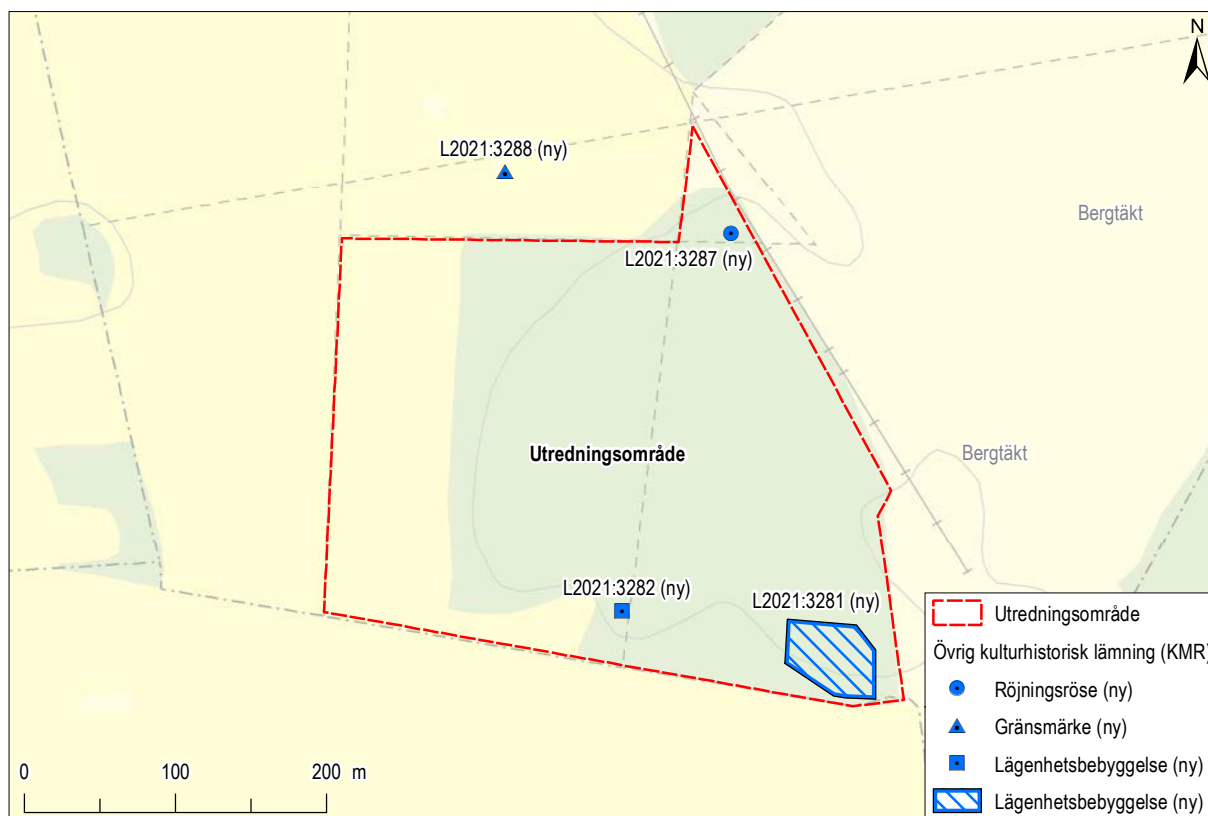


Figur 5. Utsnitt ur arealavmätningsskarta över Sil från 1890. Skala 1:5000.

Inventering

Fyra lämningar har registrerats i Kulturmiljöregistret som resultat av inventeringen av utredningsområdet (figur 6 och 7). Samtliga lämningar registrerades som

övrig kulturhistorisk lämning. En av lämningarna, en ristning i berghäll, påträffades strax utanför utredningsområdet men har registrerats inom ramen för uppdraget. Ristningen (L2021:3288, figur 8) bestod av ett kors och härrör sannolikt från historisk tid,



Figur 6. Påträffade lämningar som registrerats i Kulturmiljöregistret (KMR), samt boplatslägen. Mot bakgrund av Fastighetskartan, skala 1:5 000.

Lämnings-nr (KMR)/objekts-nr	Lämningstyp	Antikvarisk bedömning	Beskrivning	Terräng
L2021:3281	Lägenhetsbebyggelse	Övrig kulturhistorisk lämning	Torplämning, ca 65x40 m (NV-SÖ), bestående av 1 husgrund med spisröse och 1 ladugårdsgrund. Husgrunden är 6x4 m (N-S). I N delen är ett spisröse, 3 m diam och 0,4 m h. Övermossad med enstaka tegel och stenar synliga i ytan. Längs S kanten är en ränna, 0,3 m br och 0,1 m dj. 30 m NV om husgrunden är en ladugårdsgrund, ca 20x5 m (Ö-V). Syns som en plan yta med enstaka stenar. I V delen är en kalkstensplatta, 1,4x1,4 m och 0,18 m h. På plattan står en stor kopparbytta.	Impediment i äldre åkermark, nu granplantering.
L2021:3282	Lägenhetsbebyggelse	Övrig kulturhistorisk lämning	Grund efter statarstuga, ca 10x7 m (Ö-V), dock något otydlig utbredning. I V delen är en dubbel syllstensrad, 4x1 m (NV-SÖ), av 0,4-0,7 m st stenar. Ytan är omörd med enstaka synliga stenar och tegel.	Krön av mindre moränkulle. Skogsmark, blandskog.
L2021:3287	Röjningsröse	Övrig kulturhistorisk lämning	Röjningsröse, ovalt, 4x3 m (NÖ-SV) och 0,5 m h. Av 0,2-0,5 m stenar, enstaka tegelsten.	Flack utdikad sankmark, igenväxande.
L2021:3288	Ristning, medeltid/historisk tid	Övrig kulturhistorisk lämning	Ristning i berghäll, bestående av ett kors, 0,13x0,13 m. Äldre gränsmarkering?	Impediment i svagt NV-sluttande åkermark.

Figur 7. Tabell med objektsbeskrivningar över påträffade lämningar.



Figur 8. Inristat kors i berghäll (L2021:3288), vilket påträffades strax utanför utredningsområdet. Foto från öster.

varför den har bedömts som övrig kulturhistorisk lämning. Eventuellt skulle det kunna röra sig om en äldre gränsmarkering. Befintlig gräns går sju meter från ristningen.

De två lämningarna som registrerats som lägenhetsbebyggelse är en torplämning (L2021:3281) och en grund efter en statarstuga (L2021:3282), vilka båda finns utmarkerade på arealavmättningskartan från 1890. De registrerade lämningarnas lägen stämmer väl överens med byggnaderna på kartan. L2021:3281 är lämningen efter torpet Lilla Tomten, och består av två husgrunder, varav en med spisröse (figur 9). Den andra husgrunden var något otydlig, men syntes som en plan yta med en kalkstensplatta i västra änden. På plattan stod en kopparbytta, vilken kan ha använts i samband med mjölkhantering.



Figur 9. Husgrunden efter torparstugan vid Lilla Tomten var beväxt med ett stort hagtornsträd. Foto från söder.



Figur 10. Statarstugan vid Arnemossens utgård var belägen på en mindre moränhöjd. Foto från norr.

Vid det som kallas Arnemossens utgård på kartan från 1890 påträffades en husgrund, som även den hade något otydlig utbredning. Huset har varit beläget på en mindre moränhöjd (figur 10). Den större byggnad som är utmarkerad på samma karta kunde inte återfinnas. Ytan där byggnaden ska ha legat var störd av ett antal gropar och sentida avverkning, samt beväxt med sly, vilket försvårade inventeringen.

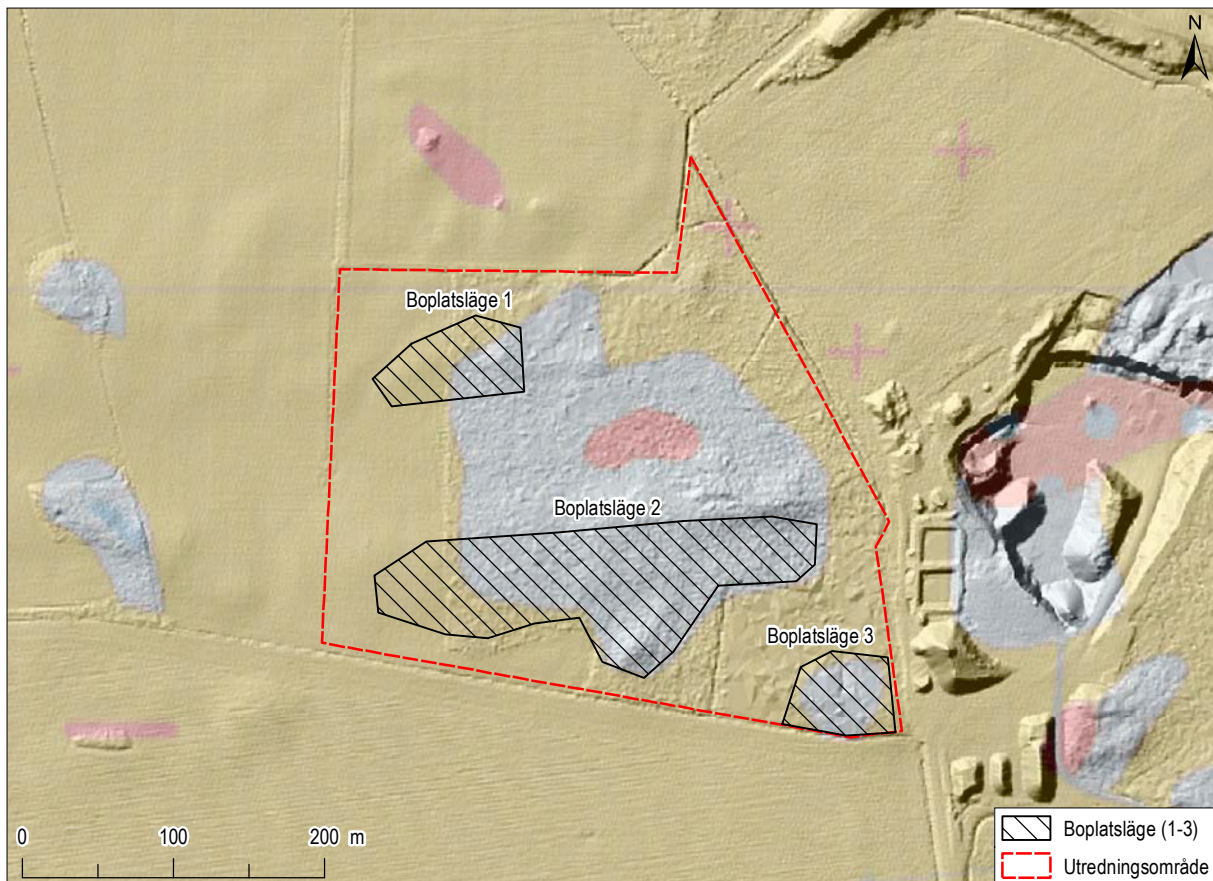
I utredningsområdets nordöstra del påträffades ett mindre röjningsröse. Röset ligger på en utdikad yta och kan ha anlagts i samband med detta. Det ligger nära en fastighetsgräns, men inte i ett hörn eller där gränser korsas, varför det verkar osannolikt att det rör sig om ett gränsröse.

Boplatslägen

Utöver de registrerade lämningarna har tre boplatslägen identifierats inom området. Lägena har iden-

tifierats utifrån förutsättningar i terrängen som observerades vid inventeringen, samt jordartskarta och höjddata (figur 11 och 12). Samtliga lägen består av avsatser eller högre liggande platåer i terrängen, med sandig morän eller glaciallera som undergrund. Den närmaste kända järnåldersboplatsen i närområdet, L1962:2487, ligger i ett liknande läge, precis som den härd med fynd av flinta som har iakttagits 500 meter nordväst om utredningsområdet (L1962:1819).

Boplatslägena sammanfaller delvis med den historiska bebyggelsen inom området. Eventuellt skulle strandnära boplatser från äldre mesolitisk tid kunna finnas i området, men lägena har framför allt potential att hysa boplatser från senare förhistorisk tid. Med tanke på att sökschaktning i liknande lägen i närområdet inte har resulterat i några lämningar bedöms sannolikheten för att påträffa boplatslämningar på de utpekade ytorna som relativt låg, men ändå av intresse att utreda vidare inför en eventuell markexploatering.



Figur 11. Identifierade boplatslägen. Mot bakgrund av jordartskarta (SGU) och terrängskuggning. Skala 1:5 000.

Objekt	Storlek (m)	Beskrivning	Kommentar
Boplatsläge 1	90x40	Avsats med glaciärring kring mindre moränkulle.	
Boplatsläge 2	290x40–90	Avsats i terrängen på sandig morän i Ö delen och glaciärring längst i V. I S en mindre moränhöjd. Utgörs av uppväxt, relativt gles granplantering i Ö, hygge i de centrala delarna och åker i V.	Ytan är störd av markberedning och provgröpar, därför något svårbedömd.
Boplatsläge 3	70x50	Vag platå i terrängen kring parti med sandig morän. Beväxt med tät granplantering.	

Figur 12. Tabell över identifierade boplatslägen.

SLUTSATS OCH REKOMMENDERADE ÅTGÄRDER

De tre lämningar som registrerats i Kulturmiljöregistret (KMR) inom utredningsområdet är alla övriga kulturhistoriska lämningar och skyddas därför inte av Kulturmiljölagen. Det kan ibland vara svårt att bedöma torplämnings ålder, och därigenom deras antikvariska bedömning. I det här fallet är dock det historiska kartmaterialet så pass detalje-

rat och omfattande att bebyggelsen med relativt stor säkerhet kan dateras till 1800-talets andra hälft. Tre boplatslägen har identifierats inom området, vilka delvis sammanfaller med lägenhetsbebyggelsen. För boplatslägena kan det bli aktuellt med vidare arkeologiska åtgärder i form av utredningsgrävning. Detta beslutas i så fall av Länsstyrelsen.

REFERENSER

Litteratur

ENGESTRÖM, J.O.T.V. 1879. *Bidrag till Sveriges officiella statistik.: Skogsväsendet I. Skogsstyrelsens underdåniga berättelse angående skogs- och jagtväsendet i Sverige intill år 1870*. Stockholm: Norstedt & söner.

HÅKANSBOTTER, L & KARLSSON, S. 2020. *Utredning inför biogasanläggning i Götene*. Kulturmiljö, Förvaltningen för kulturutveckling KU, arkeologisk rapport 2020:31.

NORRMAN, M. 2005. *Inför bergtäkt på fastigheterna Sils-Arnemossen 4:3, 3:2, 2:3 och 1:4 m.fl. i Sils socken, Götene kommun, Västergötland*. Arkeologisk utredning 2005. Västergötlands museum, rapport 2005:21.

Digitala källor

INSTITUTET FÖR SPRÅK OCH FOLKMINNEN
Databasen Ortnamnsregistret
<https://placename.isof.se/PlaceNamePublic/place-names>

RIKSARKIVETS DIGITALA ARKIV
<https://sok.riksarkivet.se/>

JORDARTS- OCH STRANDNIVÅKARTOR FRÅN SGU
<http://apps.sgu.se/kartgenerator/>

Historiska kartor

Lantmäteristyrelsens arkiv (LMS)

LAGA DELNING 1814
Kinne-Kleva socken, Skaraborgs län
Annemossen nr 1–7
Aktbeteckning P110-2:2
Lantmätare Joh. Rådberg

LAGA SKIFTE 1845
Sils socken, Skaraborgs län
Sil nr 1–10
Aktbeteckning P176-3:2
Lantmätare: Johan Henrik Kolthoff

Rikets allmänna kartverks arkiv (RAK)

GENERALSTABSKARTAN 1845
Västra Götalands län
Aktbeteckning J243-53-1 – Mariestad

HÄRADSEKONOMISKA KARTAN 1877–82
Västra Götalands län
Aktbeteckning J112-53-22 – Husaby
Aktbeteckning J112-53-23 – Enebacken

EKONOMISKA KARTAN 1960
Västra Götalands län
8d 8c – Kinne-Kleva
Aktbeteckning J133-8d8c62

Lantmåterimyndigheternas arkiv (LMM)

AREALAVMÄTNING 1890
Sils socken, Skaraborgs län
Aktbeteckning 16-sil-17

ADMINISTRATIVA UPPGIFTER

Arkeologikonsults projektnr:	3468
Länsstyrelsens diarienummer:	431-4768-2021
Länsstyrelsens beslutsdatum:	2021-03-17
Uppdragsgivare:	Länsstyrelsen Västra Götaland
Uppdragsnr i KMR:	202100328
Företagare:	Swerock AB
Län:	Västra Götaland
Landskap:	Västergötland
Kommun:	Götene
Socken:	Sil
Fastighetsbeteckning:	Sils-Arnemossen 2:3, 4:1 och 4:3
Berörda lämningar, KMR:	L2021:3281, L2021:3282, L2021:3287, L2021:3288
Typ av undersökning:	Arkeologisk utredning
Utförandetid, fältarbete:	26–27/5 2021
Inmätningmetod:	RTK-GPS
Koordinatsystem:	SWEREF99 TM
Projektledare:	Amanda Jönsson
Rapportansvarig:	Amanda Jönsson
Fältpersonal:	Amanda Jönsson, Hampus Norrgren
Planer och layout:	Ida Söderström
Kvalitetsgranskning:	Johan Blidmo
Fynd:	Inga fynd tillvaratogs



Rapporter från Arkeologikonsult 2021:3468