

DIGRAVRETUM, DET GAMLA STORVRETA

Arkeologisk utredning av agrara lämningar, boplatslämningar, stensättningar och fyndplatser inom fastigheterna Storvreta 47:1 och 47:437, Uppsala kommun, Ärentuna socken, Uppsala län

JONNA SARÉN LUNDAHL



Rapporter från Arkeologikonsult 2021:3486

ARKEOLOGIKONSULT
Optimusvägen 14
194 34 Upplands Väsby
Tel: 08-590 840 41

www.arkeologikonsult.se

OMSLAGSBILD: Karta över Storskiftet från 1854 som visar området som varit föremål för den aktuella arkeologiska utredningen. Norr är mot bildens övre högra hörn. Källa: Lantmäterimyndigheternas arkiv, akt 03-ÄRE-100.

ALLMÄNT KARTMATERIAL:

Fastighetskartan: © Lantmäteriet

Terrängkartan, samt GSD-Översiktskartan: Lantmäteriet (CC0)

© Arkeologikonsult 2021

Upphovsrätt, där inget annat anges, enligt Creative Commons licens CC BY.

Villkor finns tillgänglig på <http://creativecommons.org/licenses/by/4.0/deed.sv>

DIGRAVRETUM, DET GAMLA STORVRETA

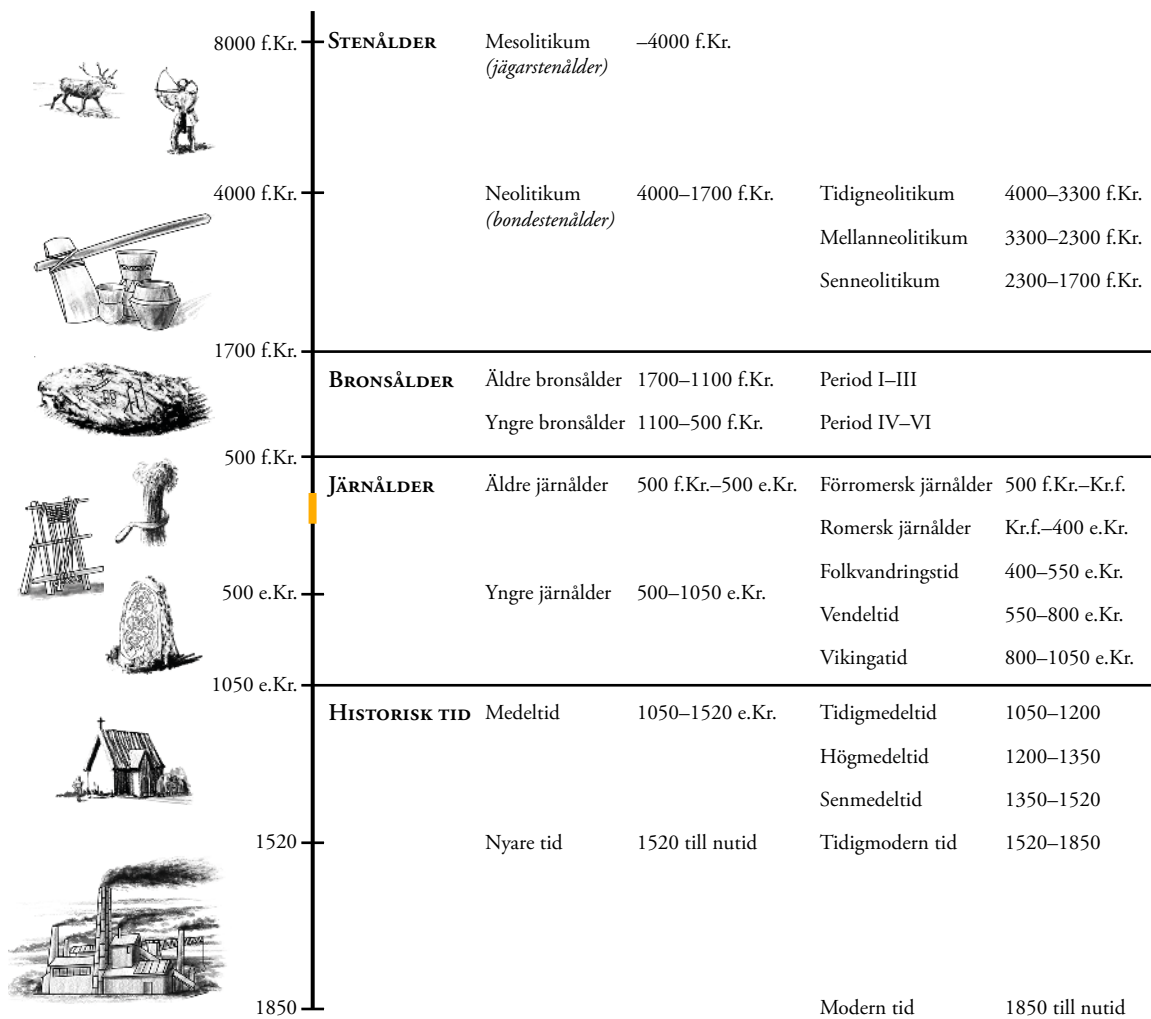
Arkeologisk utredning av agrara lämningar, boplatslämningar, stensättningar och fyndplatser inom fastigheterna Storvreta 47:1 och 47:437, Uppsala kommun, Ärentuna socken, Uppsala län

JONNA SARÉN LUNDAHL

Rapporter från Arkeologikonsult 2021:3486



ARKEOLOGISK PERIODINDELNING



ANTIKVARISK BEDÖMNING

Antikvarisk bedömning anger hur man enligt kulturmiljölagen (1988:950), och till viss del även skogsvårdslagen (1979:429), bedömt lämningen och dess eventuella lagskydd vid registreringstillfället. Den slutgiltiga bedömningen görs alltid av Länsstyrelsen.

Fornlämning är en lämning som omfattas av skydd enligt kulturmiljölagen. För att en lämning ska kunna bedömas som fornlämning krävs att den tillkommit före 1850, är en lämning efter människors verksamhet under forna tider, som har tillkommit genom äldre tiders bruk och som är varaktigt övergiven. Det är förbjudet att utan tillstånd från länsstyrelsen rubba, ta bort, gräva ut eller på annat sätt ändra eller skada en fast fornlämning.

Möjlig fornlämning innebär att man vid registreringstillfället inte kunnat ta ställning till om lämningen är en fornlämning

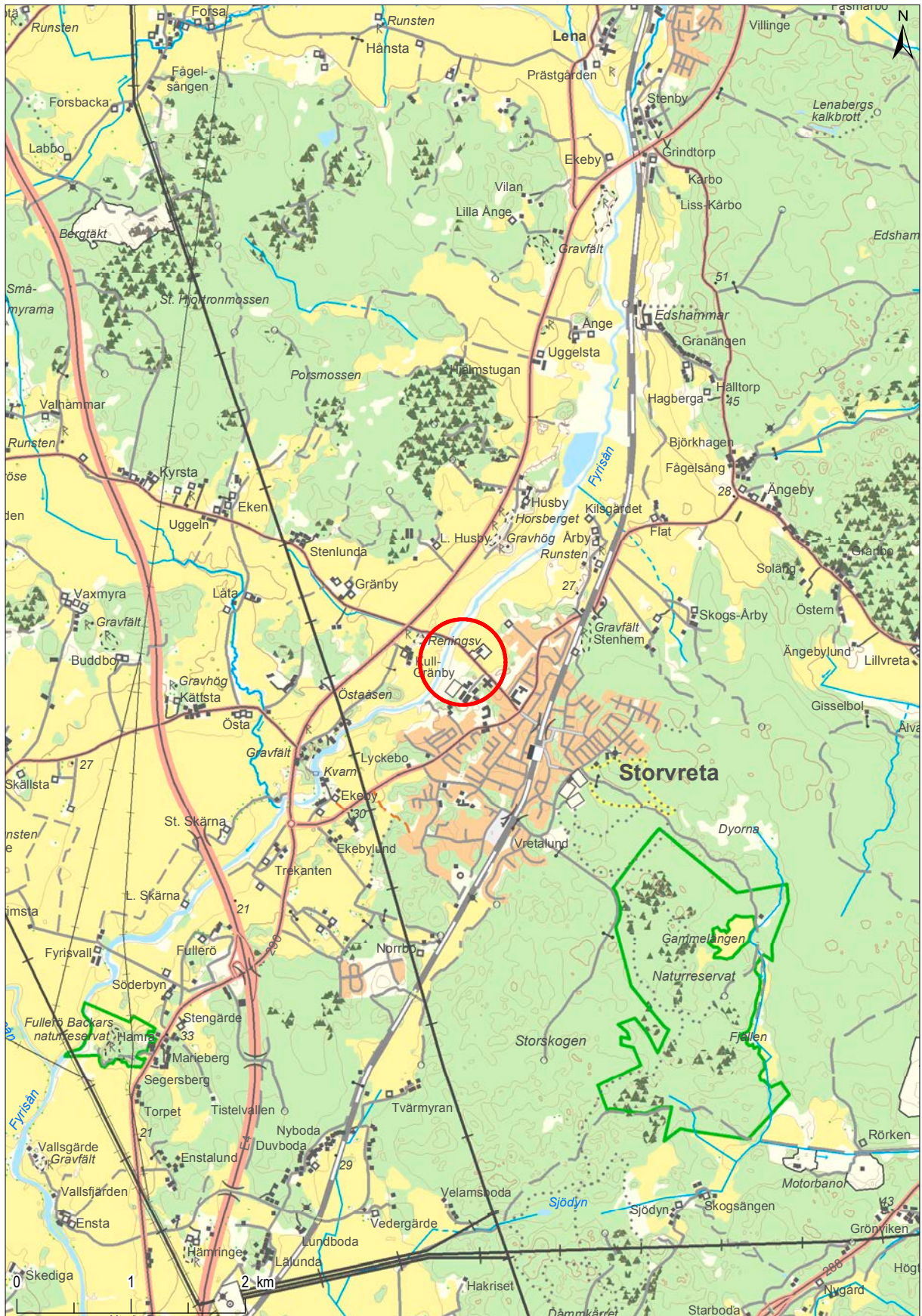
eller inte. Lämningen måste vara bekräftad i fält. Möjlig fornlämning kan även anges för en lämning som har undersökts i samband med en arkeologisk undersökning, men där man inte fastställt lämningens utbredning.

Övrig kulturhistorisk lämning används för kulturhistoriska lämningar som har tillkommit efter 1850, men som ändå anses ha ett antikvariskt värde. Bedömningen används även för vissa lämningar som inte uppvisar fysiska spår, till exempel fyndplats eller plats med tradition.

Ingen antikvarisk bedömning används för lämningar som blivit helt borttagna genom en arkeologisk undersökning eller förstörda. Inget skydd enligt kulturmiljölagen kvarstår. Lämningar som endast är kända via kartmaterial, skriftlig eller muntlig källa och inte har kunnat återfinnas i fält, kan inte heller ha en antikvarisk bedömning.

INNEHÅLLSFÖRTECKNING

SAMMANFATTNING.....	7
INLEDNING	7
TOPOGRAFI, FORNLÄMNINGSMILJÖ OCH HISTORISK BAKGRUND	8
Tidigare undersökningar	10
METOD OCH GENOMFÖRANDE	12
Metalldetektering och fynd	14
RESULTAT	14
Arkiv- och kartstudier	14
Fältinventering.....	16
Sökschaktning delyta A.....	19
Sökschaktning delyta B.....	24
Sökschaktning delyta C.....	26
SAMMANFATTANDE SLUTSATS.....	28
REFERENSER	30
Litteratur	30
Kartor.....	30
Digitala arkiv och söktjänster	31
ADMINISTRATIVA UPPGIFTER.....	32
BILAGOR	33
Bilaga 1. Schakttabell.....	33
Bilaga 2. Kontexttabell.....	36
Bilaga 3. Fyndtabell	38
Bilaga 4. Arkeobotanisk analys.....	39
Bilaga 5. ¹⁴ C-analys	40



Figur 1. Platsen för den arkeologiska utredningen i Storvreta, norr om Uppsala. Mot bakgrund av Terrängkartan, skala 1:50 000.

SAMMANFATTNING

Arkeologikonsult har utfört en arkeologisk utredning (dnr 431-1300-2021) inom fastigheterna Störvreta 47:1 och 47:437 i den nordöstra utkanten av tätorten Störvreta, norr om Uppsala (figur 1). Den arkeologiska utredningen utfördes under våren 2021 och föranleddes av att Uppsala Vatten och Avfall AB planerar att dra nya vattenledningar inom de aktuella utredningsområdena inför byggandet av ett nytt reningsverk.

Uppdraget inkluderade kart- och arkivstudier, fältinventering och sökschaktning. Vid den arkeologiska utredningen påträffades sju nya lämningar samt att en redan känd lämning (boplatsområde L1941:5436) fick efter utredningens utförande en ny antikvarisk bedömning och utbredning. Fyra av lämningarna har fått bedömningen fornlämning, den ovan nämnda boplatser inkluderat. En lämning har klassats som möjlig fornlämning och tre lämningar har den antikvariska bedömningen övrig kulturhistorisk lämning.

De nyfunna fornlämningarna bestod av ytterligare ett boplatsområde, L2021:2808, som bestod av ett treskeppigt hus som har ¹⁴C-daterats till förromersk

– romersk järnålder och uppvisade konstruktions-element som stöder en datering åt det yngre i det tidsspannet. Strax utanför utredningsområdet i närheten av Fyrisån påträffades två stensättningar (L2021:2805 och L2021:2806) och en möjlig stensättning (L2021:2807).

De tre lämningarna som klassificerats som övrig kulturhistorisk lämning bestod av ett utplanat odlingsröse (L2021:2845) och två fyndplatser av en möjlig vikt av bly (L2021:4983) och en hästbrodd (L2021:4931).

Ytterligare två fyndplatser (L2021:4933 och L2021:4934) registrerades i Kulturmiljöregistret i samband med det föreliggande arkeologiska uppdraget. Dessa utgjordes av sedan tidigare påträffades spjutspetsar av järn som tidigare inte blivit registrerade i Kulturmiljöregistret.

De påträffade lämningarna passar in i den fornlämningsbild som finns i Störvretabygden, med ovan mark synliga gravar och under mark dolda boplatserlämningar och agrara lämningar efter en mångårig odlingshistoria på platsen.

INLEDNING

Arkeologikonsult har på uppdrag av Länsstyrelsen i Uppsala län utfört en arkeologisk utredning (dnr 431-1300-2021) inom fastigheterna Störvreta 47:1 och 47:437 i den nordöstra utkanten av tätorten

Störvreta. Den arkeologiska utredningen föranleddes av att Uppsala Vatten och Avfall AB planerar att dra nya vattenledningar inom de tre aktuella utredningsområdena inför byggandet av ett nytt reningsverk.

TOPOGRAFI, FORNLÄMNINGSMILJÖ OCH HISTORISK BAKGRUND

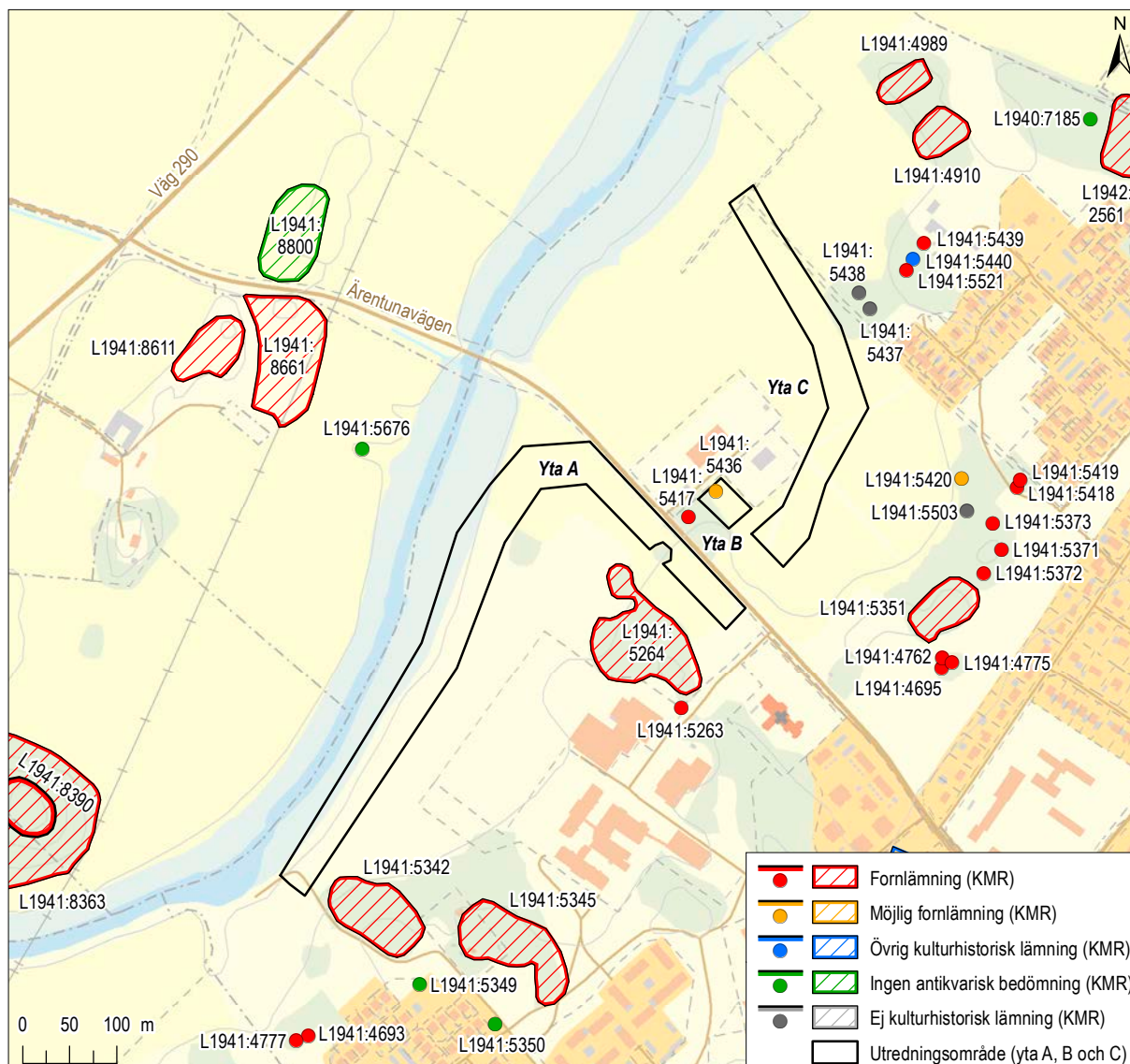


Figur 2. Vass vid Fyrisåns kant. Foto från sydöst.

Utredningsområdena ligger öster om Fyrisån i den nordvästra utkanten av tätorten Storvreta. Topografin i området karaktäriseras av Fyrisåns dalgång med åker- och ängsmarker i de lägre delarna som ju högre upp i terrängen man kommer bryts av med moränbundna höjdparter. Utredningsområdena ligger på 15–20 meter över havet, där de lägre liggande delarna är närmast ån i väst.

På de flesta höjdpartierna i området finns registrerade lämningar i Kulturmiljöregistret (KMR), som främst utgörs av gravfält, ensamliggande gravar, mindre gravgrupper och skärvestenshögar (figur 3). De mångtaliga gravlämningarna i området uppvisar karaktäristiska drag från bronsålder fram till yngre järnålder. Avsaknaden av boplatslämningar i området som motsvarar förekomsten av gravar är påtaglig. Avsaknaden kan dock förklaras med att endast ett fåtal arkeologiska insatser gjorts i närområdet och

att förhistoriska boplatslämningar är som oftast inte synliga ovan mark. De generella gravfältsmönstren genom framför allt järnåldern antyder att gravfält från äldre järnålder ofta kan ses som bygdegravfält som är större och där befolkningens boplatser kan finnas på lite längre avstånd från gravfältet. Under den yngre järnålder är gravfälten å andra sidan oftast mindre och istället för att representera större bygder kan kopplas ihop med enskilda gårdar och ligger därmed i nära anslutning till boplatser. Med det grav- och gravfältstäta fornlämningsrummet i Storvreta kan man anta att det finns flera boplatser i närområdet, även om endast ett fåtal är lokaliserade. Inom det för uppdraget berörda områdena fanns det innan den arkeologiska utredningen redan ett känt boplatsoområde, L1941:5436. Innan den aktuella arkeologiska utredningen var lämningen registrerad som möjlig fornlämning och ligger i nära anslutning till en större skärvestenshög (L1941:5417).



Figur 3. Utredningsområdet med närliggande lämningar så som de var registrerade i Kulturmiljöregistret (KMR) innan utredningens början. Mot bakgrund av Fastighetskartan, skala 1:7 500.

Storvreta finns belagt som tidigast 1404. Byn bestod ett och ett halvt sekel senare av fyra gårdar (Ferm et al. 1982). Den medeltida namnformen för Storvreta var Digravretum, eller Dygrowretum. Betydelsemässigt motsvarar det medeltida namnet dagens Storvreta, då förleden Digra- kommer ur fornsvenskans digher, och betyder just ”stor” (Wahlberg 2003). Efterleden i ortnamnet, -vreta, är ett naturnamn och håller betydelsen av en mindre åker eller äng som ofta är inhägnad och omgiven av skog (Pamp 1974). Förleden tillkom för att kunna särskilja byn från Lillvreta i Rasbo socken (Wahlberg 2003).

Storvreta ligger i Ärentuna socken, med kyrkan cirka 5 kilometer sydväst om de nu aktuella utredningsområdena. Byn som bara bestått av ett fåtal lantbruk under medeltid och större delen av tidigmodern tid men fick ett uppsving under andra hälften av 1800-talet, då en järnvägsstation byggdes i Storvreta. Förbindelsen med stambanan gjorde att byn växte och blev det samhälle vi ser idag. Det var först 1966 som regionaltågen slutade stanna i Storvreta och stationshuset revs året därpå. Idag har Storvreta återigen en station, nu för Upptåget på sträckan Uppsala – Gävle.



Figur 4. Militären byggde en ny träbro över Fyrisån mellan 1925–1930. I det ursprungliga fotoalbumet står orden "Brobyggnad i Storvreta under mötet 1931. Brobygget inspekterades av kårchef." I bakgrunden kan man se gärdet som var föremål för den aktuella arkeologiska utredningens delyta C. Källa: Armémuseets arkiv, ID-nr AMA.0017151 (PDM).

Fyrisån var under förhistorisk tid en viktig kommunikationsled och först när andra sätt att färdas över land förbättrades blev ån ett kommunikationshinder. Förslaget till den för utredningsområdena närliggande bron över Fyrisån byggdes 1925–30 av militären (figur 4). Innan bron kom på plats fanns det en mindre träspång över ån som byggdes på 1910-talet. Dessförinnan var enda sättet att på torrt sätt korsa ån via båt.

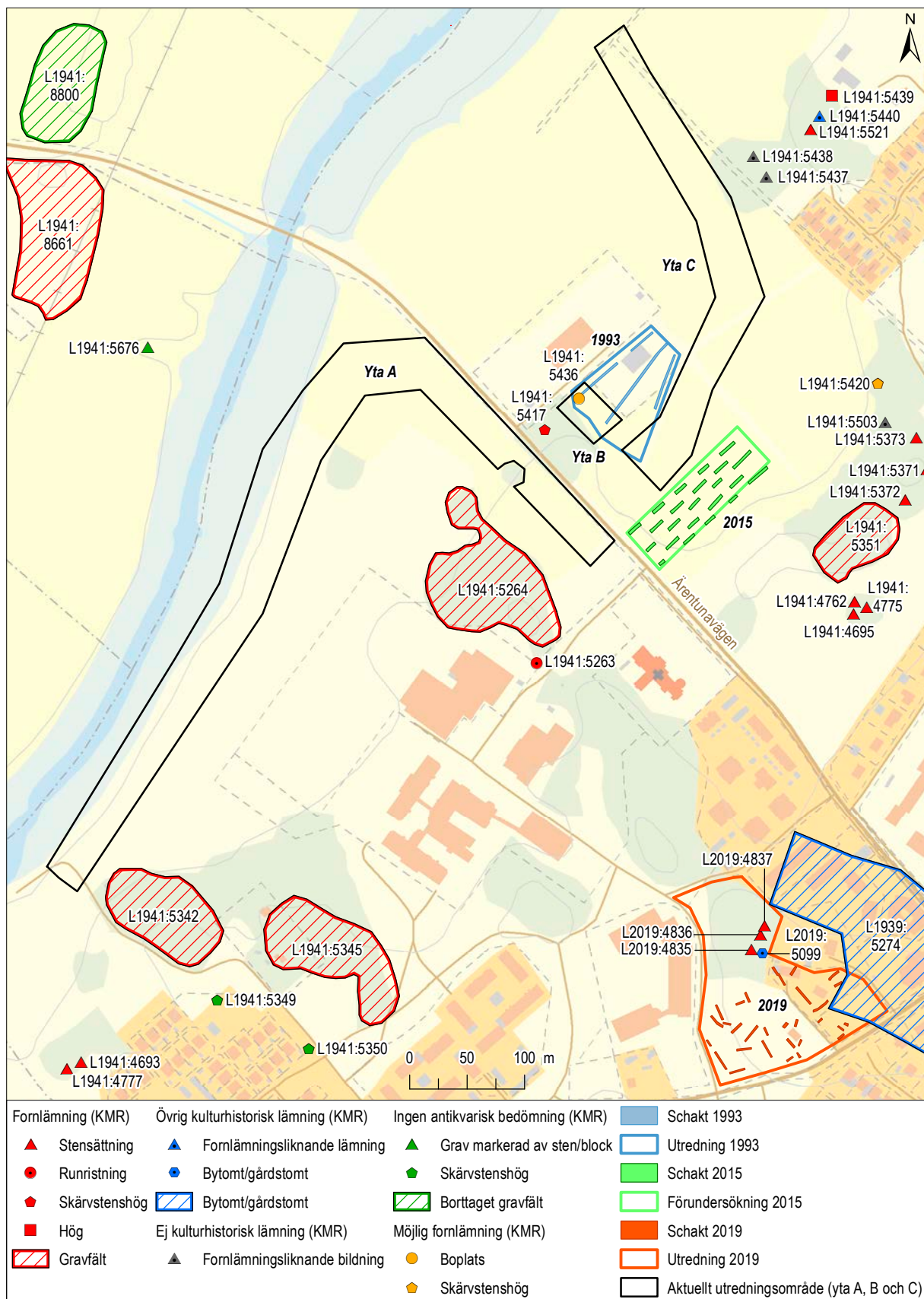
Tidigare undersökningar

Genom åren har ett fåtal arkeologiska åtgärder utförts i Storvreta. I den direkta närheten finns framför allt tre relevanta arkeologiska insatser värda att nämna. 1993 utfördes en arkeologisk utredning inom det nu igen aktuella området för delyta B (figur 5; Göthberg 1993). Där påträffades boplatslämningar, L1941:5436, vars antikvariska status och utbredning var föremål för den föreliggande arkeologiska utredningen och finns närmare beskrivet längre ned (se kapitel *Sökschaktning delyta B*).

Strax syd och sydöst om den södra delen av delyta C för den aktuella arkeologiska utredningen utfördes 2015 en arkeologisk förundersökning (figur 5). Samtliga schakt inom det cirka 130 x 40 meter stora förundersökningsområdet var utan antikvariska lämningar (Klange 2015). Trots att förundersökningen inte bidrog med nya antikvariska lämningar visade förundersökningen att de ovan nämnda boplatssindikerande lämningar (L1941:5436) inte fortsatte åt sydost.

Några år senare, 2019, utförde Upplandsmuseet en utredning etapp 1 och 2 precis söder om Storvretas historiska bytomt (figur 5). Inom utredningsområdet påträffades tre sedan tidigare okända stensättningar samt en sentida källargrund och lämningar efter en omfattande bebyggelse från åtminstone 1900-talet (Göthberg 2019b).

Dessa tre arkeologiska uppdrag speglar den generella fornlämningsbilden som finns i Storvreta, med ovan mark synliga gravar och under mark dolda



Figur 5. Utredningsområdena samt tidigare arkeologiska åtgärder i närheten, med undersökningsområdena samt tidigare schakt. Mot bakgrund av Fastighetskartan, skala 1:5000.

boplatslämningar. I nära anslutning till de fåtalet påträffade boplatslämningarna finns oftast skärvstenshögar, vilka är i antalet förhållandevis vanliga i det registrerade materialet. Blickar man ut lite längre i avstånd från de aktuella utredningsområdena finns fler tidigare undersökningar som faller in i samma mönster.

Bland annat utförde Upplandsmuseet i slutet av 2006 en arkeologisk förundersökning mellan Fullerö och Storvreta. Vid tillfället förundersöktes fyra sträckor, varav tre påvisade förhistoriska lämningar av boplatskaraktär där dateringarna hamnade i bronsålder och romersk järnålder. Inom den fjärde sträckan framkom lämningar från historisk tid som tolkas vara del av Fullerö gamla bytomt (Schütz & Göthberg 2007).

Vid Ekeby och Fullerö söder om Storvreta utförde Upplandsmuseet ytterligare en arkeologisk utredning 2018, varvid tre boplatslägen konstaterades innehålla lämningar av förhistorisk karaktär. Även tre stensättningar och ett röse konstaterades ha fornlämningsstatus (Göthberg 2019a).

I Riksantikvarieämbetets söktjänster Kringla och Fornsök kunde ett för området ovanligt boplatsområde hittas beskrivet, även om rapporten från undersökningen finns på ATA. Grav- och boplatsområde L1941:2931 helundersöktes under åren 1980–1982 och bestod av gravar daterade till folkvandringstid samt boplatslämningar som sträckte sig över spannet senneolitikum – vikingatid. Boplatslämningarna bestod av skärvstenshögar, härdar, stolphål, gropar och en blästerugn.

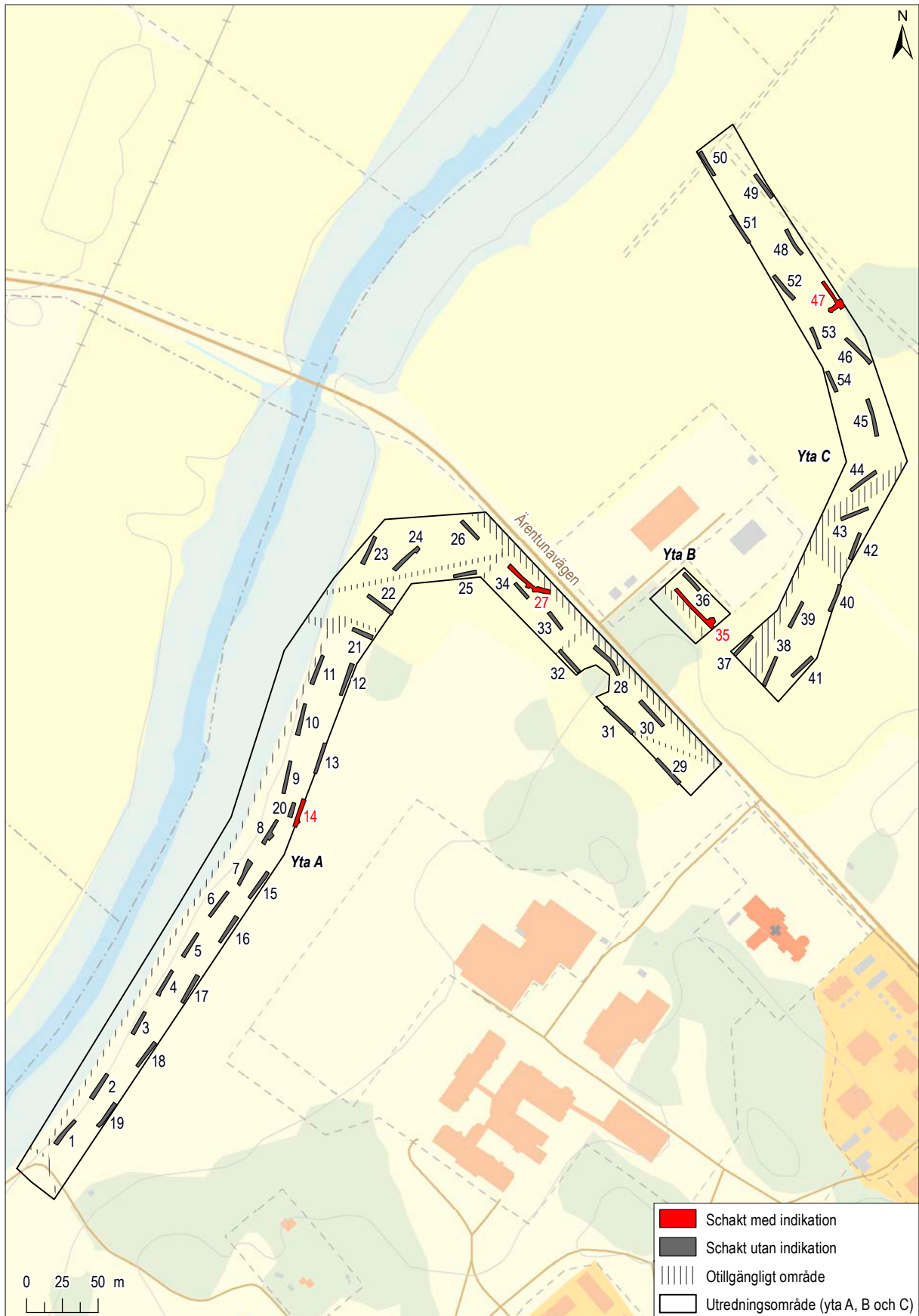
METOD OCH GENOMFÖRANDE



Figur 6. Schaktning pågår vid delyta C i regnväder. Foto från sydöst.

Uppdraget var tredelat, fördelat på arkiv- och kartstudier, fältinventering och sökschaktning. Momenten var efterföljande och inkluderade även metall-detektering innan sökschaktningen tog vid. Framför allt kartstudierna föregick fältinventering, för att på så sätt ringa in områden där möjliga antikvarisk

intressanta lämningar kunde tänkas påträffas. I ett sista skede drogs långsmala schakt med en jämn spridning över utredningsområdena (delyta A–C), med förtätningar och förutbestämda placeringar i områden som markerats som intressanta i uppdragets tidigare delar (figur 7).



Figur 7. De tre utredningsområdena med samtliga schakt och områden som varit oåtkomliga för maskinutförd schaktdragning. Mot bakgrund av Fastighetskartan, skala 1:4 000.



Figur 8. Ytan som utgjordes av sankmark närmast Fyrisån. Foto från sydväst.

Den arkeologiska utredningens fältmoment utfördes av två arkeologer under april – maj 2021, då totalt 54 schakt med varierande längd togs upp. Schaktbredden varierade mellan 2,2–3,0 meter. Den schaktade arean uppgick till 2 900 kvadratmeter, vilket motsvarar cirka 6 procent av utredningsområdenas totala yta. Efter utfört fältarbete lades schakten igen.

På grund av nedgrävda ledningar, säkerhetsavstånd och ofördelaktiga markförhållanden utgjordes cirka 6 000 kvadratmeter av ej schaktningsbar yta. Exempelvis utgjordes upp mot 1 000 kvadratmeter av vassbeväxt sankmark inom delyta A (figur 8).

De lämningar som efter avslutad arkeologisk utredning registrerats i Kulturmiljöregistret har följaktligen fått lämningsnummer. För att förtydliga samhörighet mellan resterande kontexter har dessa istället fått objektnummer.

Metalldetektering och fynd

Innan schaktning detekterades matjorden i områdena i sökstråk om 5–10 meter beroende på signal-täthet och område. Områden som vid arkiv- och kartstudien markerat som intressanta metalldetekterades med tätare sökstråk. I enlighet med uppdraget så återdeponerades fynden på plats i samband med utredningens fältmoment.

Ovanligt många ljushållare av aluminiumlegeringar för värmeljus påträffades inom alla tre delytor som troligen har spridits från den intilliggande återvinningsstationen av väder, vind och fåglar. Föremål av järn utgjordes främst av spikar och enstaka hästskosömmar. Ett tydligt förhistoriskt föremål påträffades inom yta C vilket bestod av en brodd för hästhovar (F1000:341:1; se figur 19). Även en möjlig vikt av bly påträffades vid delyta C, men med oklar datering (F1000:342:1; se figur 19).

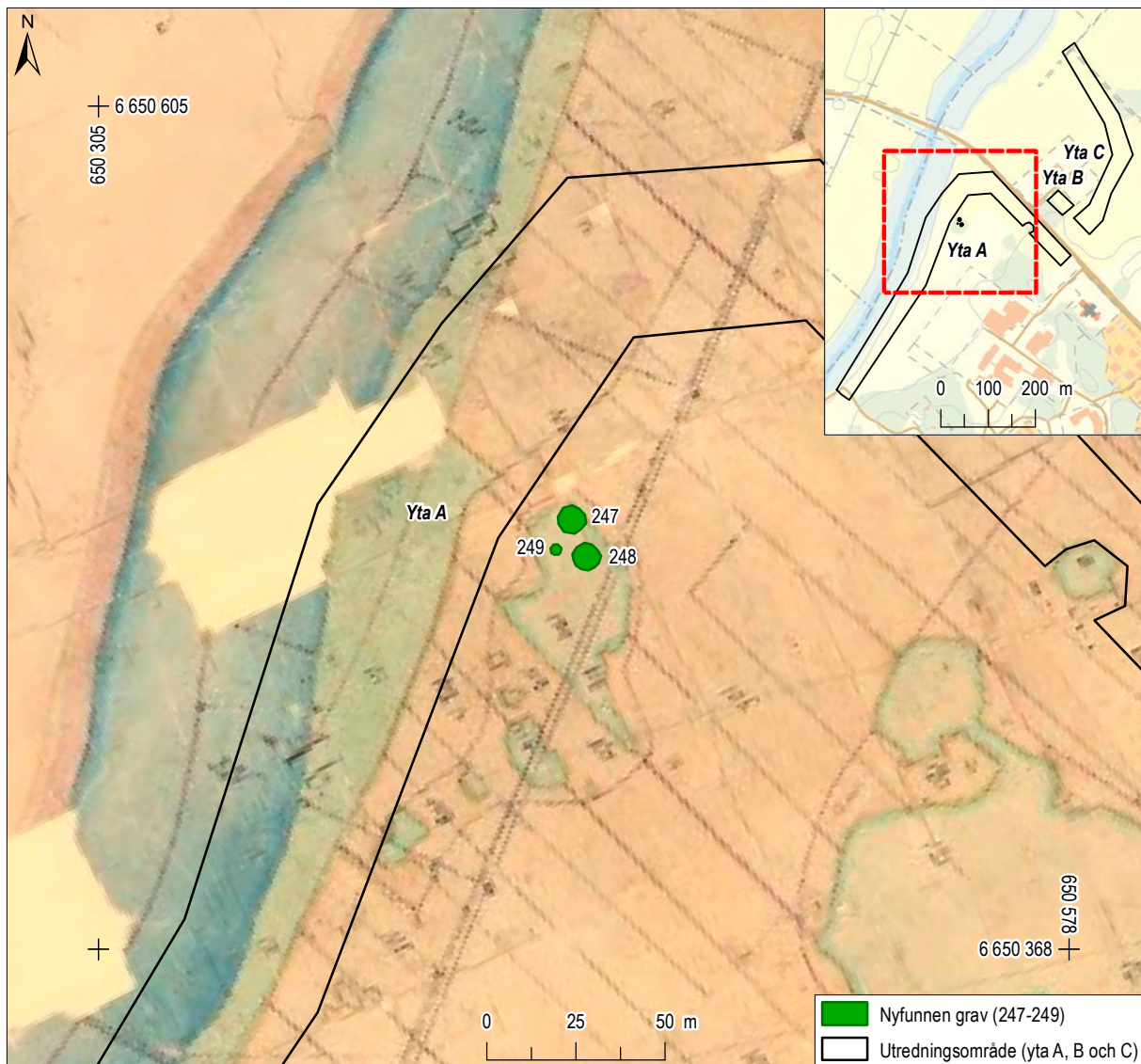
RESULTAT

Arkiv- och kartstudier

De initiala kart- och arkivstudierna inbegrep framför allt de kartor som går att finna på lantmäteriets digitala arkiv för historiska kartor. Av störst intresse finns det där fem äldre lantmäterikartor, daterade

till åren 1691, 1763, 1764, 1851 och 1854 (se *Referenser* för specifika akter).

På de tre äldre kartorna kan man se att bytomten Storvreta bestod av fyra gårdar, vilket även är känt från 1500-talets mitt (Ferm et al. 1982). Tre av



Figur 9. Ett urklipp från en karta av Laga skifte från år 1854 där nu försvunna mindre impediment syns sydväst om åkerholmen med de nyfunna gravarna. Skala 1:2000. Översikt med Fastighetskartan, skala 1:15 000. Källa: Lantmäterimyndigheternas arkiv, akt 03-ÅRE-100.

gårdarna ligger samlad på södra sidan av det som idag heter Fullerövägen. Den fjärde gården ligger på norra sidan vägen med ett fåtal hagar mellan gården och den övriga bebyggelsen. På 1800-talskartorna ser vi en förtätning av bebyggelsen och bytomten ger ett mer samlat intryck. Kort därefter fick byn en järnvägsstation och under 1900-talets början hade ett blomstrande stationssamhälle vuxit fram.

Markerna mot ån, och som överensstämmer med de ytor som var aktuella för den föreliggande arkeologiska utredningen, har i stora drag inte förändrats så

mycket genom historien. De större förändringarna har skett i modern tid, från att Storvreta gick från en by till ett samhälle. Dessförinnan har samma mark brukats, om än med olika uppdelning av den odlingsbara jorden i linje med de jordreformen som genomfördes på 1700–1800-talen. Stora ytor som tidigare har varit ängs- och skogsmarker är idag åkrar.

Längs med ån, inom och i nära angränsning till den yta som här benämns delyta A, ser vi så sent som på 1854 års karta flera mindre impediment som idag är bortodlade, eller i alla fall utplanade (figur 9). Även det som idag uppfattas som ett sammanhängande

impediment vid delyta B framgår av kartorna ha varit två olika. Utöver dessa avvikelser framträder även stigar och vägar som idag inte är i bruk inom utredningsområdena. Samtliga noterade avvikelser kom att undersökas vid uppdragets fältmoment.

Vid vidare sökningar i Statens historiska museers (SHM) digitala föremålsdatabas framkom uppgifter om ett depåfynd funnet på tomten Oskarsborg 1 intill järnvägsstationen i Storstora (L1941:4914, figur 10). Depåfyndet bestod av två spjutspetsar av brons, ett holkmejselformat vapen av brons samt en flintsåg. Bronsföremålen uppvisar dekor och utformningar som typologiskt kan placera föremålen datering till bronsålderns period II, det vill säga 1500–1300 f.Kr (figur 11; Lindqvist 1927).

Vid utvidgade sökningar i Digitaltmuseum anträffades fler uppgifter om fyndplatser. Det rör sig om ytterligare två spjutspetsar med holk, men av järn i stället för brons. Den ena (L2021:4933) påträffades vid en grundgrävning för villabebyggelse i Storstora 1:56–57 år 1945 (figur 10). Fyndplatsen registrerades i Kulturmiljöregistret i samband med föreliggande rapportarbete efter de beskrivna fyndomständigheterna av upphittaren. Fyndet överlämnades av upphittaren, grundläggaren Pettersson från Björkhagen till villaägaren Birger Pettersson. Fyndet kom så småningom skänkas till Upplands fornminnesförening 1956 och ingår idag i Upplandsmuseets samlingar.

Den andra spjutspetsen av järn (L2021:4934) påträffades 1983 med metalldetektor av Kurt Källander söder om Storstora, som snart därefter skänkte föremålet till Upplandsmuseet. Även denna fyndplats registrerades i Kulturmiljöregistret i samband med det föreliggande rapportarbetet efter fynduppgifter av upphittaren, som beskrev omständigheterna som följande: *Spetsen låg cirka 100–150 meter öst om bro, cirka 3–5 meter norr om ån och cirka 0,15 meter under torvytan* (figur 10).

På grund av rådande Covid-19 restriktioner har Antikvarisk-topografiska arkivet (ATA) stängt. Det av uppdragets förfrågningsunderlag föreskrivna nyttjande av arkivet har därmed inte kunnat uppfyllas. Sökningar i digitala arkiv har med detta fått en större plats för sammanställandet av denna rapport (se *Referenser*).

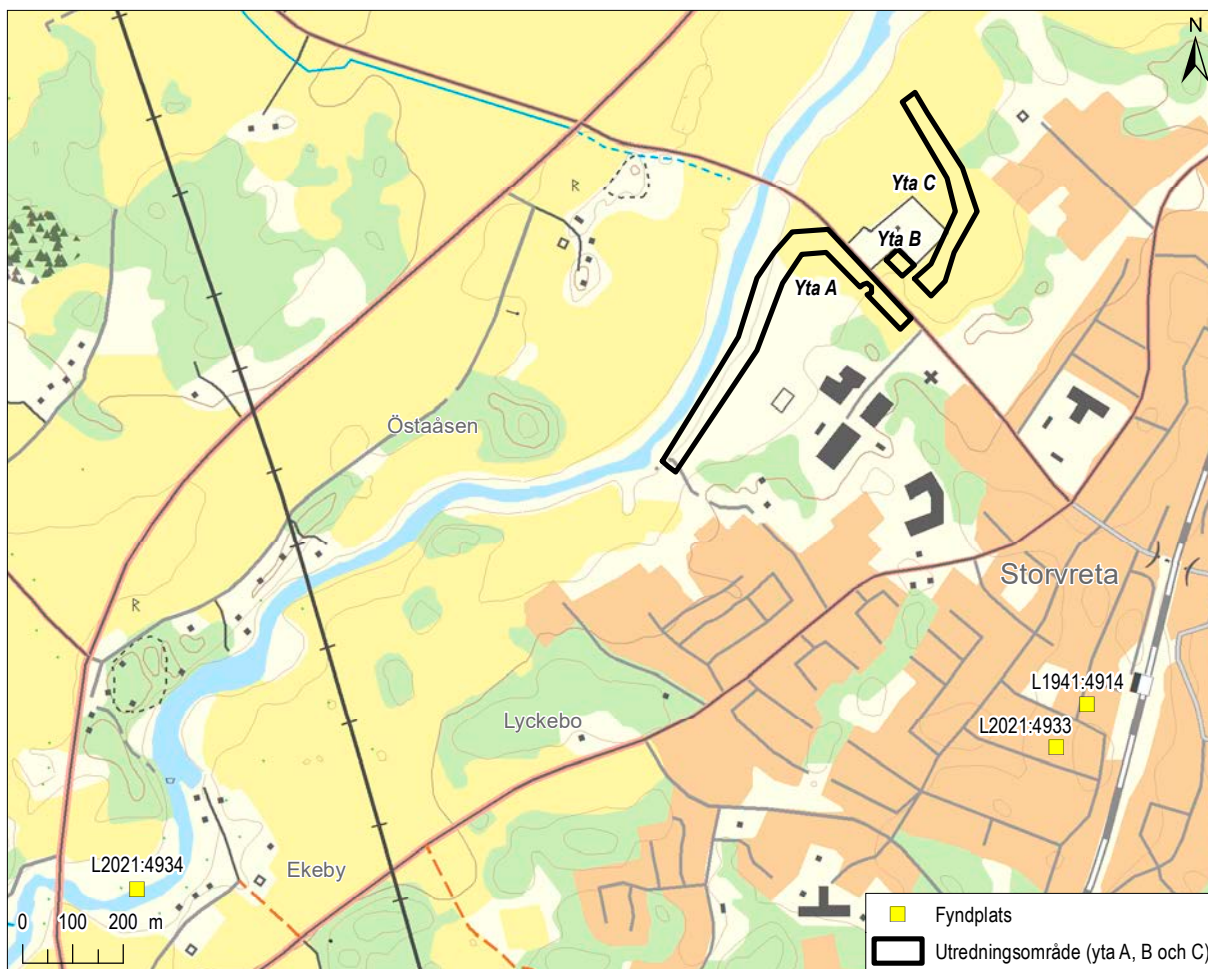
Fältinventering

I uppdraget ingick det att inventera ytorna innan grävmaskinutförd utredning påbörjades. Inventering efterföljde kartstudierna, där vissa intressanta områden ringats in för närmare kontroll.

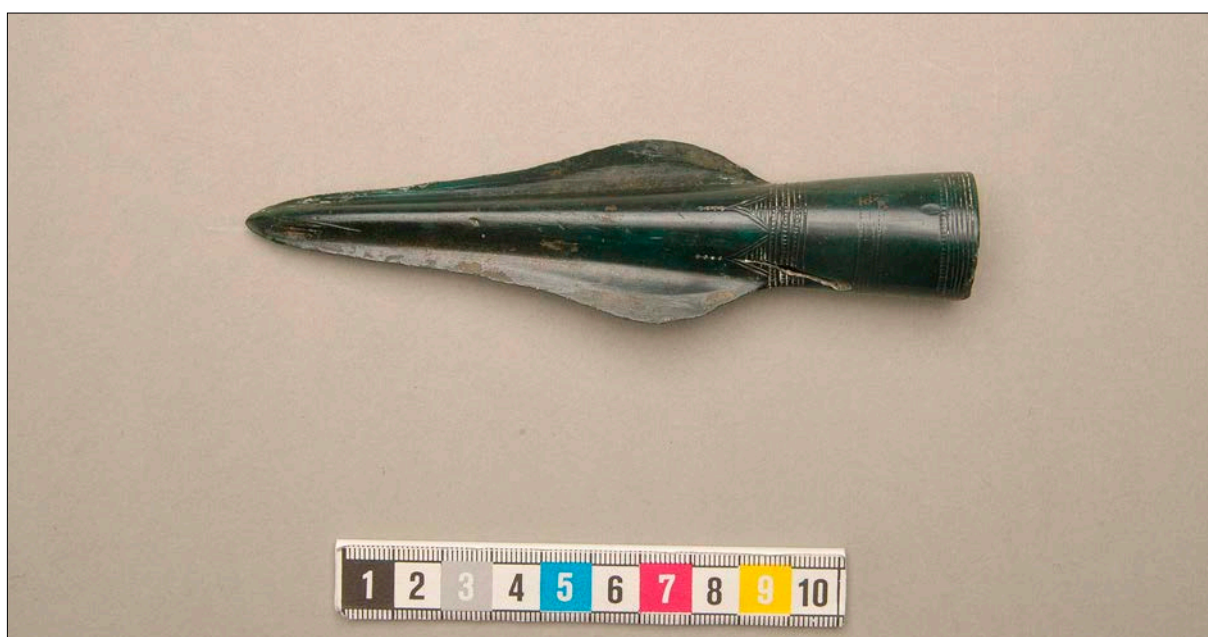
Inom utredningsområdena påträffades inga synliga lämningar. De områden som på de äldre kartorna visat mindre impediment i de närliggande delarna av utredningsområdet (delyta A) är i dagsläget utplanade och gränsbevaxta. Inom delyta C noterades uppstickande rör samt partier med avvikande jordmån och växtlighet i åkermarken. Dessa områden sammanföll med den yta som tidigare huserat det nu rivna äldre reningsverket.

På den mindre åkerholmen i den nordöstra delen av delyta A fanns det uppkastad röjningssten från den omkringliggande åkern. På åkerholmen strax utanför utredningsområdet i den närliggande delen av yta A påträffades däremot två sedan tidigare okända stensättningar samt ytterligare en osäker stensättning. Då dessa påträffades utanför utredningsområdet dokumenterades de endast okulärt.

På åkerholmen finns flera stensamlingar och -rader som eventuellt kan utgöra fler gravkonstruktioner än de nedan redovisade. Dock störs ytan av odlingssten, speciellt i utkanterna av åkerholmen, samt diken och är beväxt med flera täta buskage som skymmer sikten. För att utröna om fler lämningar finns på åkerholmen krävs handgripliga arkeologiska insatser samt viss avverkning och slyröjning.



Figur 10. Fyndplatserna där ett bronsåldersdepåfynd samt två separata spjutspetsar av järn påträffats. Mot bakgrund av Terrängkartan, skala 1:15 000.



Figur 11. Fyndbild av en av de spjutspetsar (L1941:4914) av brons som påträffades på tomten Oskarsborg 1 i centrala Storvreta. Föremålet uppvisar typologisk dekor för bronsåldern period II. Foto: Sara Kusmin, SHM, föremåls-ID 301480 (CC BY).

L2021:2805 Stensättning (fornlämning)

Stensättningen (247) är rund och cirka 8 meter i diameter, 0,3 meter hög och övertorvad med en flack profil (figur 12). Stensättningen har en tydlig kantkedja utom i de norra, nordöstra och östra delarna där uppkastad odlingssten, sly och torv möjligen skymmer den underliggande konstruktionen. Kantkedjan består av stenar i storleken 0,4–0,7 meter. I mitten av stensättningen finns en större sten placerad, 0,6 x 0,55 meter stor och 0,35 meter hög. Stensättningen är beväxt med flera lövträd och sly samt ett rosenbuskage i norra delen.

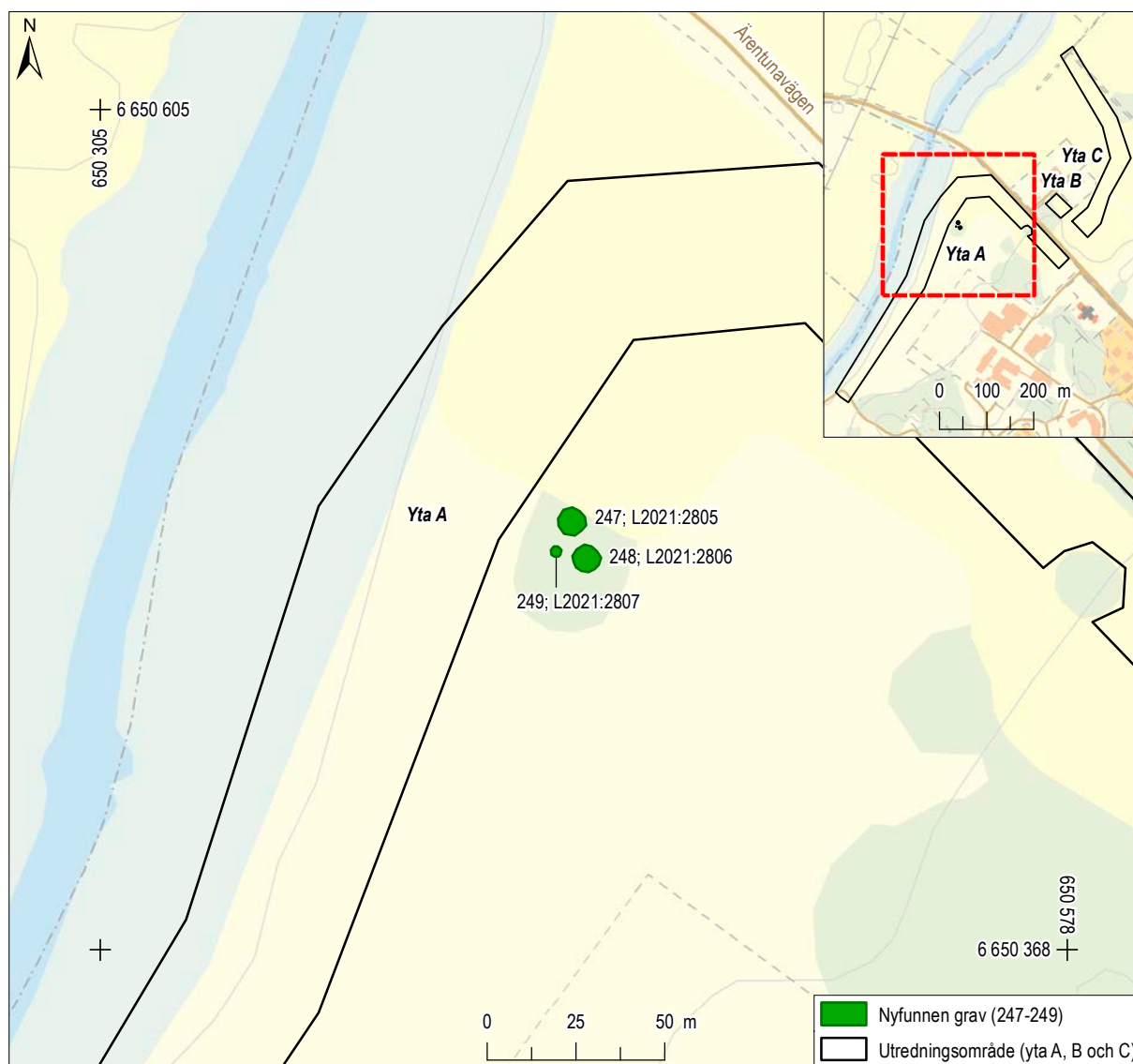
L2021:2806 Stensättning (fornlämning)

Även denna stensättning (248) är rund och cirka 8 meter i diameter samt 0,5 meter hög (figur 12). Den är övertorvad och har en svagt välvd profil. En något

oregelbunden kantkedja av 0,4–0,85 meter stora stenar är synlig. Längst stensättningens sydöstra kant löper en ränna, 0,7 meter bred och 0,1 meter djup. Möjligtvis rör det sig om ett odlingsdike, vilket har sin fortsättning åt sydväst. Det kan även vara en hålväg från den stig som kan anas löpa över åkerholmen på kartor från 1800-talet. Försänkningen framhäver dock stensättningens välvda form. Ett mindre röjningsröse ansluter till stensättningen i dess östra del. Stensättningen är beväxt med flera lövträd, enar och sly samt ett buskage i den nordöstra delen.

L2021:2807 Stensättning? (möjlig fornlämning)

Möjligtvis finns här ytterligare en mindre stensättning (249) i närheten av L2021:2805 åt sydsydväst (figur 12). Den möjliga stensättningen är rund och



Figur 12. De nyfunna gravarna som påträffades på en mindre åkerholme precis utanför utredningsområdet. Mot bakgrund av Fastighetskartan, skala 1:2000. Översikt med Fastighetskartan, skala 1:15000.

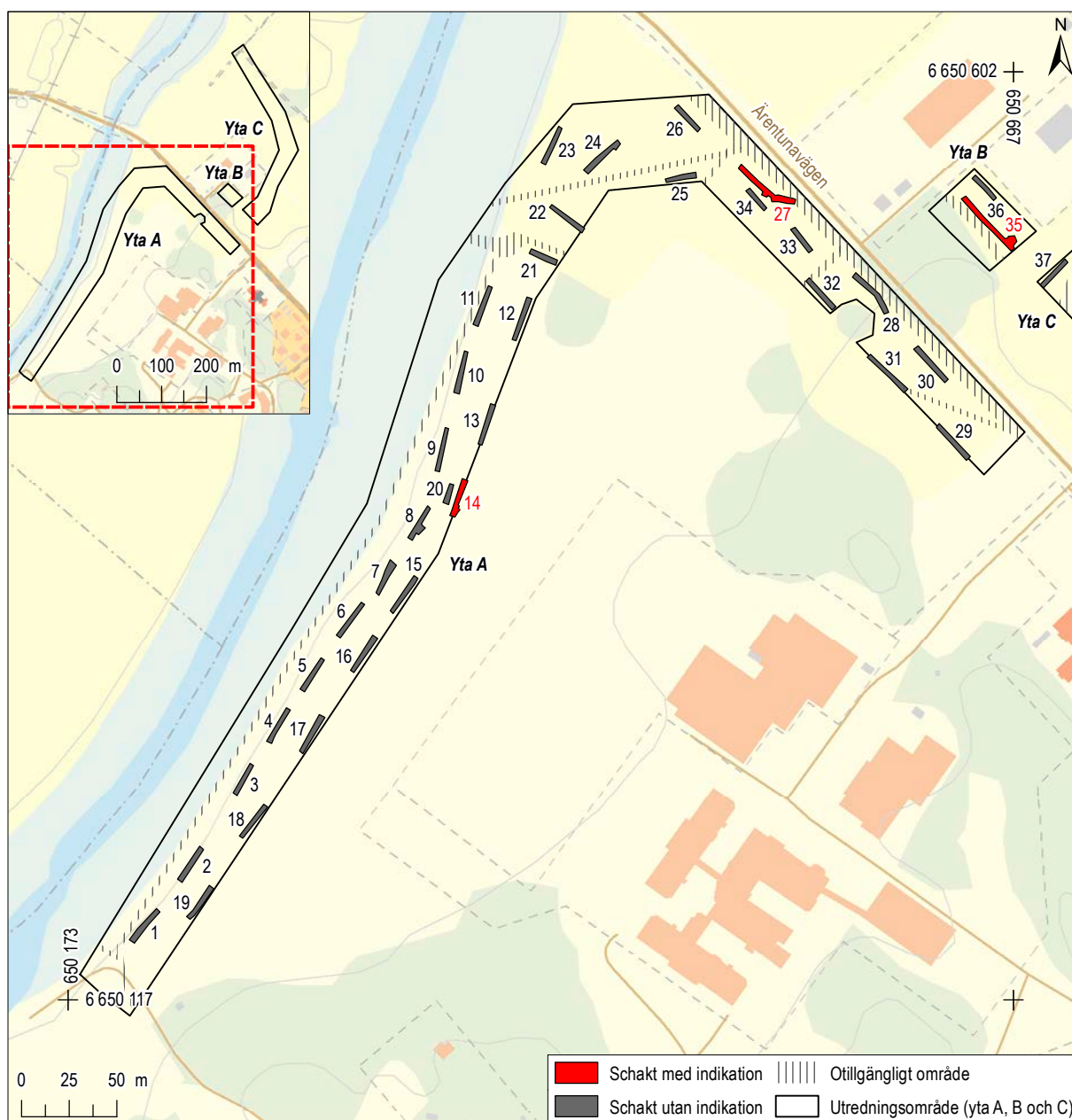
cirka 3 meter i diameter samt omkring 0,1 meter hög. Den består av en flack samling sten av 0,3–0,5 meter stora tätt liggande stenar som är övertorvade. Nästan hela den möjliga stensättningen är beväxt med ett tätt buskage. Det är möjligt att stensamlingen består av röjningssten men uppvisar en mer sammanhängande konstruktion än röjningsstenssamlingarna i närområdet.

Sökschaktning delyta A

Delyta A bestod av en cirka 40 meter brett och sammanlagt 800 meter långsmalt område som

löpte parallellt med Fyrisån i ungefärlig sydvästlig – nordöstlig riktning för att sedan svänga av åt sydöst parallellt med Ärentunavägen i norr (figur 13). Sammanlagt bestod ytan av 31 600 kvadratmeter varav omkring 1 800 kvadratmeter (5 procent) kom att utredas med schakt.

Ytan bestod till största del av plan gräsmatta som i öst avgränsades av Fyrisån. Omkring 20 procent av delyta A bestod av sankmark närmast ån som avskildes från gräsplanen med ett staket och en gångstig. Den norra delen av delyta A som följde Ärentunavägens riktning bestod av åkermark.



Figur 13. Delyta A med samtliga schakt. Mot bakgrund av Fastighetskartan, skala 1:3500. Översikt med Fastighetskartan, skala 1:15000.



Figur 14. Schaktning på den södra delen av delyta A. Fyrisån syns i bakgrunden. I området fanns flera fotbollsmål uppställda. Foto från söder.

Sammanlagt drogs 34 schakt inom delyta A. I den södra gräsbeväxta delen kom schakten endast att dras på den västra sidan staketet då undersökningspotentialen i sankmarken bedömdes som mycket låg. Tre schakt lades i de inom ytan lägsta partierna (schakt 10, 11 och 23) inom vilka alla uppvisade vattensjuk orörd mark under matjorden.

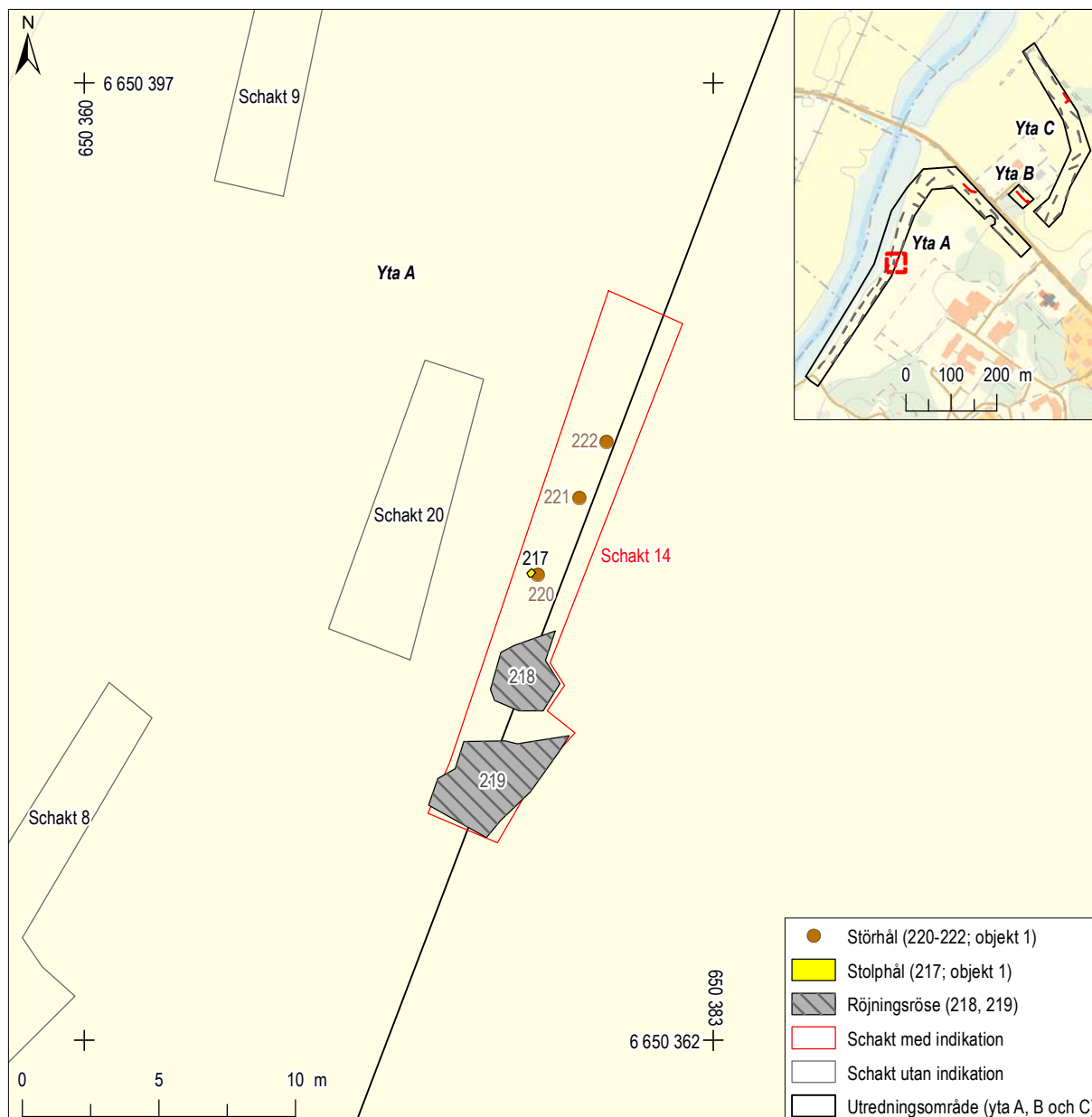
Totalt påträffades fyra nya lämningar inom delyta A. I schakt 14 påträffades ett utplanat röjningsröse och en hägnadsrad och i schakt 27 påträffades boplatslämningar och ytterligare en hägnadsrad. Boplatsområdet har fått den antikvariska bedömningen fornlämning och röjningsröset har blivit registrerad som övrig kulturhistorisk lämning. Hägnadsraderna, objekt 1 och 2, har kopplats ihop med respektive registrerad lämning.

L2021:2845 Röjningsröse (övrig kulturhistorisk lämning)

På västra sidan staketet saknade alla schakt utom ett antikvariskt intressanta lämningar. I schakt 14 (figur 15) påträffades däremot ett vad som tolkas vara ett utplanat röjningsröse (L2021:2845). På de äldre kartorna över området kan flera mindre åkerholmar och eventuellt röjningsrösen urskiljas men som idag inte är synliga ovan mark (se figur 9).

Röjningsröset har troligen planats ut under tidig modern tid när ytorna närmast ån odlats upp i sammanhängande större åkrar. Marken kom i samband med Ärentunaskolans uppförande att brukas som gräsplan och idag står flera fotbollsmål uppställda i området.

Lämningens antikvariska bedömning är övrig kulturhistorisk lämning då dess ålder inte kunnat utrönas. Lämningen bedöms som utsatt för större åverkan då den påträffades utplanad och inte synlig ovan mark.



Figur 15. Schakt 14 med lämningarna efter utplanat röjningsröse (218 och 219) och hägnadsrad (217, 220–222; objekt 1). Mot bakgrund av Fastighetskartan, skala 1:250. Översikt med Fastighetskartan, skala 1:15 000.

I samma schakt (14) som det ovan beskrivna röjningsröset påträffades även en hägnadsrad bestående av tre störhål och ett mindre stolphål (220–222 och 217; objekt 1). Dessa lämningar låg i linje i SSV–NNO riktning med ett avstånd på 2,3–3

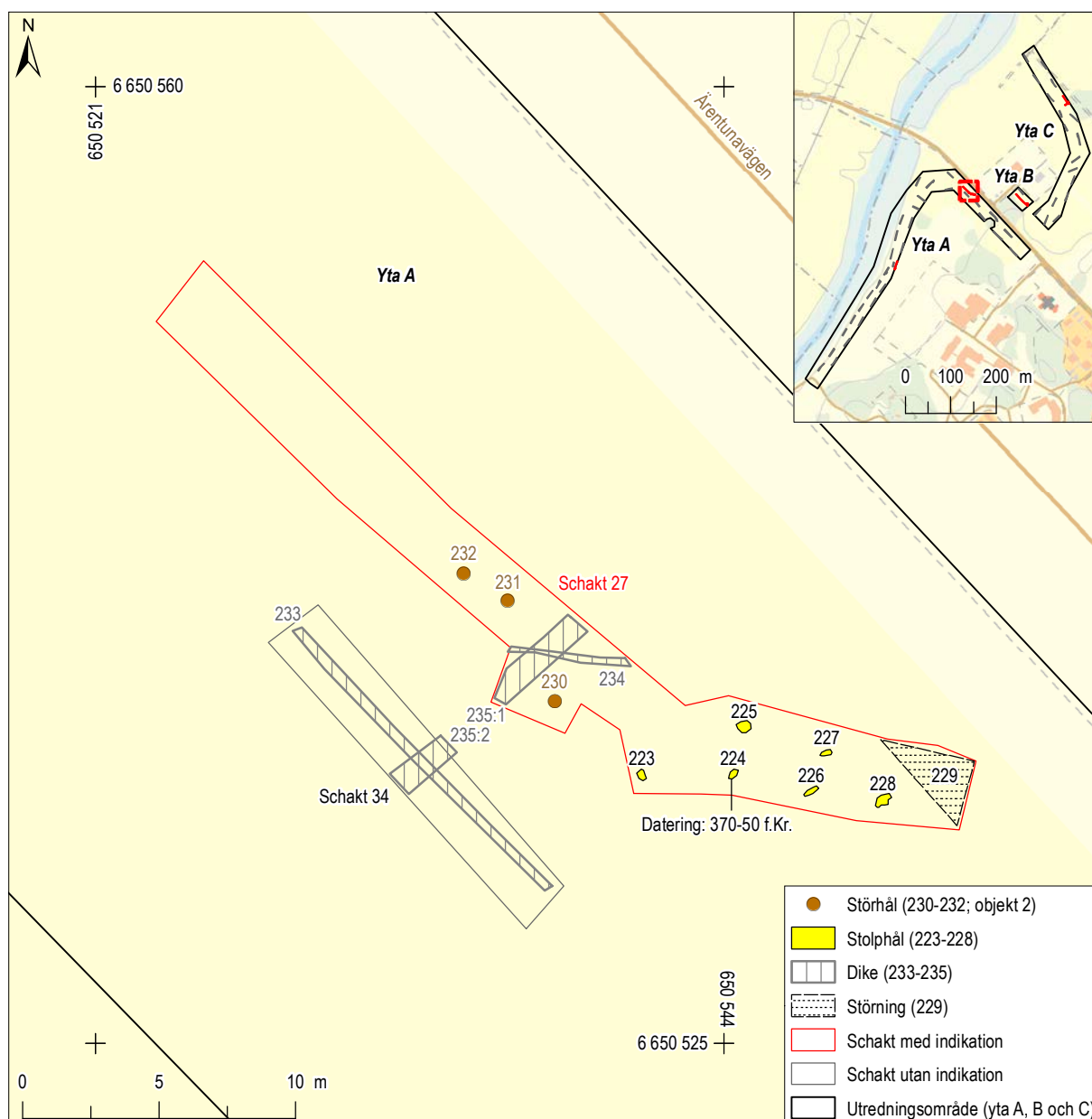
meter (figur 15). Det är möjligt att hägnadsraden hör till samma agrara rum och tid som det raserade röjningsröset, dock kan man inte se hägnaden på någon av de historiska kartorna över området.

L2021:2808 Boplatsområde (fornlämning)

I den norra delen av delyta A påträffades det boplatsområde i ett schakt (figur 16). Schaktet (27) vidgades för att fånga upp konstruktionens utbredning efter att ett av stolphålen (224) undersökt inom det ursprungliga schaktets utbredning. Det som framträdde var en treskeppig huskonstruktion där delar av den inre takbärande konstruktionen samt en gavelstolpe fanns bevarade inom schaktet. Huset låg i närmast öst – västlig riktning där den östra delen dessvärre skadats av nedgrävning för vattenledning samt av Ärentunavägens utbredning. Det som därmed finns kvar av huset är tre bockpar samt den

västra gaveln. Avståndet mellan bockparen är jämnt långt på omkring 3 meter och den gavelstolpe som framtog i plan, låg något utdraget från bokparens jämna och raka form. Gaveln uppvisar därmed element som motsvarar en konstruktion som typologiskt benämns Hörn 2, vilket består av två gavelstolpar som är utdragna och därmed har ett bredare avstånd än de takbärande stolparnas bockbredd.

Gaveltypen Hörn 2 förekommer när underbalanserade huskonstruktioner introduceras under romersk järnålder (cirka år 0–400 e.Kr.). Så trots att vi inte har några spår efter husets väggkonstruktion



Figur 16. Lämningsarna i schakt 27. Mot bakgrund av Fastighetskartan, skala 1:250. Översikt med Fastighetskartan, skala 1:15 000.

kan vi anta att huset varit just underbalanserat på grund av gavelkonstruktionen.

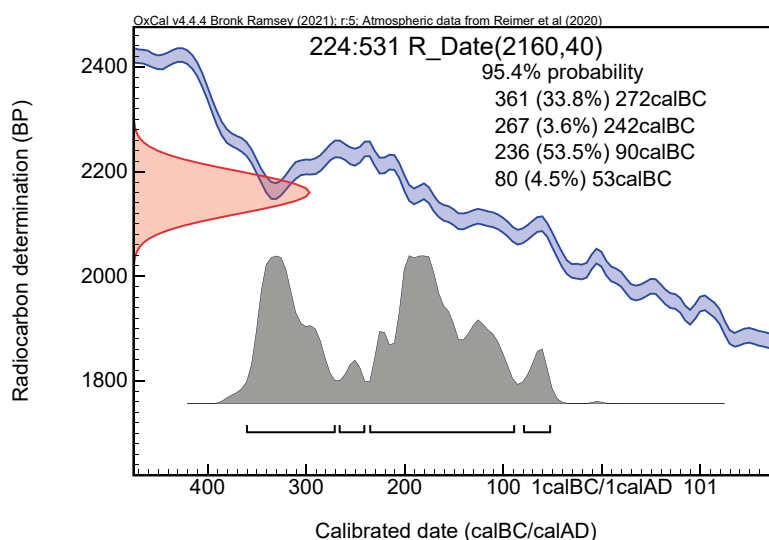
De så kallade treskeppiga husen definieras av att husens takkonstruktion bars upp av två parallella stolprader, som delar upp husets inre i ett mittskepp (mellan de takbärande stolpraderna) och två sidoskepp (mellan utsidan de takbärande stolpraderna och ytterväggen). De takbärande stolparna var nästan alltid parställda och bör ha varit förbundna med tvärbjälkar. Det är avståndet mellan de båda förbundna stolparna, så kallade bockpar, i förhållande till husets totala bredd som avser om huset varit balanserat, över- eller underbalanserat. I ett underbalanserat hus har avståndet mellan stolparna i ett bockpar utgjort mindre än hälften av husets full bredd, vanligen cirka en tredjedel. För balanserade hus har avståndet utgjort ungefär hälften och för överbalanserade hus har avståndet följaktligen utgjort mer än hälften av husets totala bredd. Det är i många fall svårt att avgöra husens konstruktionstyp då spår efter husets väggar oftast är sämre bevarade, om ens alls.

I det stolphål som undersöktes tog ett prov för arkeobotanisk analys (se bilaga 4), från vilket ett kolprov plockades ut för ¹⁴C-datering. Dateringen av kolet (från tall) blev 370–50 f.Kr. (figur 17; bilaga 5). Det är oklart hur hög egenålder tallen hade. Tallar kan uppnå en hög ålder så den till synes, för konstruktionstypen, tidiga datering till för-

romersk järnålder (cirka 500 f.Kr. – år 0) kan vara missvisande. Det är fullt möjligt att huset uppförts under den romerska järnålders tidigare skede och därmed faller in i det i Uppland generella bebyggelsemönster för underbalanserade hus med gavlar av typen Hörn 2 (jämför bland annat Wikborg & Onsten-Molander 2007).

Schakten som drogs intill schakt 27 saknade alla antikvariska lämningar men det är möjligt att mindre ekonomibyggnader eller andra konstruktioner finns att finna i närområdet vid vidare undersökningar. Det är även möjligt att den påträffade byggnaden tangerar ett boplatsoområde på nordöstra sidan Ärentunavägen.

I samma schakt (27) som den ovan beskrivna huskonstruktionen påträffades tre störhål (230–232; objekt 2) som låg i linje med jämnt avstånd mellan sig på cirka 1,8–2 meter (figur 16). Ett större avstånd fanns mellan det mellersta och det södra störhålet, där ett dike skar genom schaktet i nordöst – sydvästlig riktning där det troligen tidigare funnits ett störhål i linje med de övriga. Störhålsraden låg parallellt med Ärentunavägen i nordväst – sydöstlig riktning och är troligen en rest av en hägnad som funnits på platsen vid ett okänt tillfälle. Hägnadsradens riktning talar emot att vara samtida med den närliggande huskonstruktionen men det går inte att i dagsläget utesluta att lämningarna har en samhörighet.



Figur 17. Graf som visar dateringen av det undersökta stolphålet (224) i huskonstruktionen inom delyta A. Dateringen har kalibrerats med IntCal20 och grafen har utformats med Oxcal v.4.4.4.

Sökschaktning delyta B

Delyta B bestod av 45 x 32 meter stort område på nordöstra sidan en storblockig moränbacke på vilket en stor skärvstenhög (L1941:5417) är belägen. Området gick delvis upp på moränbacken och tillsammans med elledning som gick till och från ett elskåp beläget strax utanför utredningsområdet, var cirka 40 % av ytan inte utredningsbar med grävmaskin. Den schaktningsbara ytan bestod av ängsmark som utreddes med två långsmala schakt, som tillsammans motsvarade cirka 10 % (147 kvadratmeter) av ytans totala area.

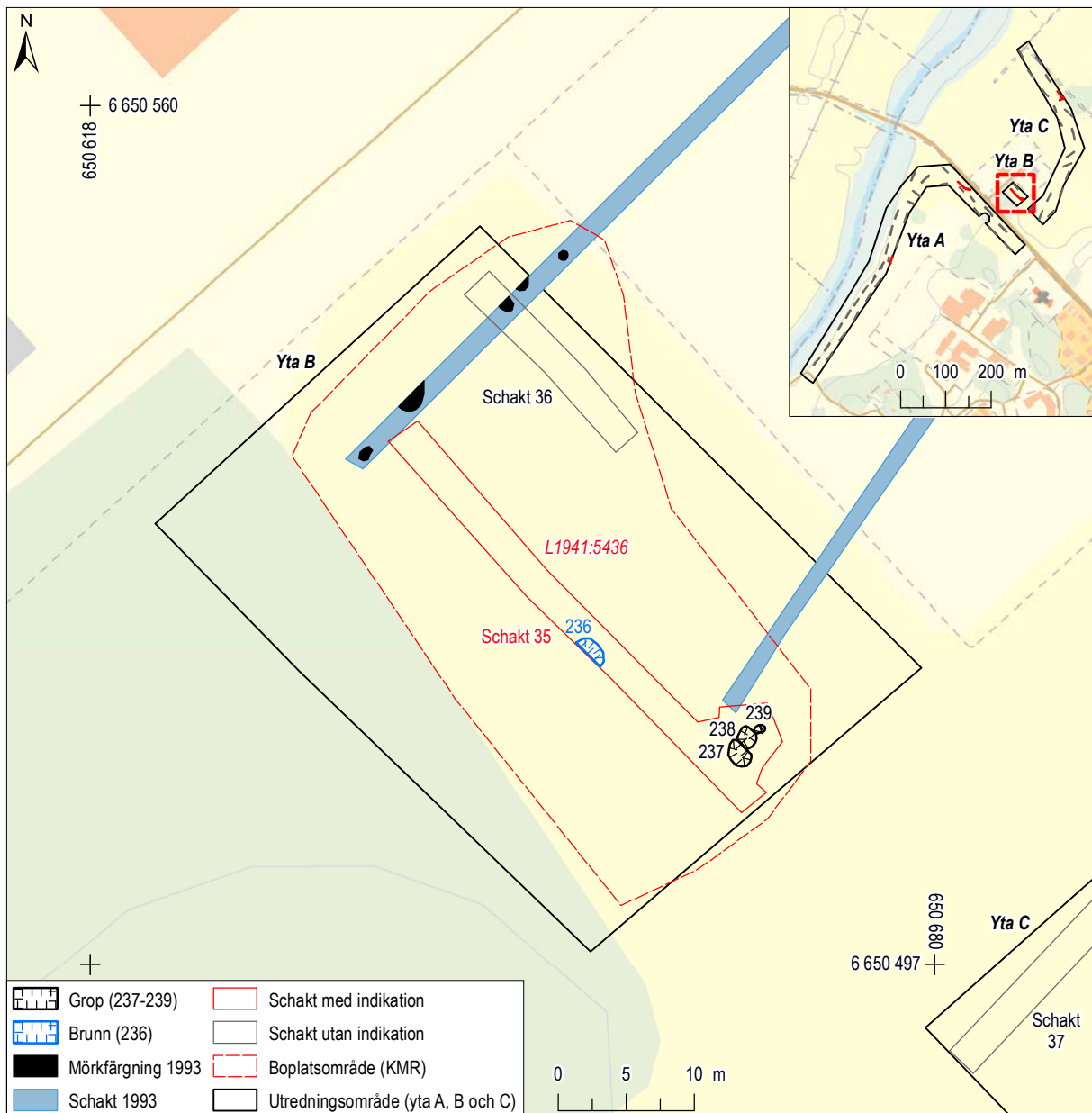
Den angränsande moränbacken har på senare kartor en sammanhängande form medan den i det äldre kartmaterialet uppträder som två olika impediment. När området inventerades noterades rikligt med skräp och ditforslad sprängsten, som sammanbundit det mindre norra impedimentet med det större södra. Skärvstenshögen (L1941:5417) ligger på den ursprungligen norra, mindre, moränbacken.

Inom delyta B framkom ytterligare lämningar som kan kopplas till det sedan tidigare kända boplatsoområdet L1941:5436. Lämningen som tidigare varit klassad som möjlig fornlämning kunde efter aktuell arkeologisk utredning revideras till fornlämning och lämningsoområdet utbredning kunde utvidgas.

L1941:5436 Boplatsoområde (fornlämning)

Området har vid ett tidigare tillfälle (1993) varit föremål för en arkeologisk utredning då boplatsoindikerande lämningar (L1941:5436) framkom den norra delen av det nu igen aktuella området. De då framkomna lämningarna bestod av fem mörkfärgningar varav en tolkades möjligen vara ett stolphål (Göthberg 1993).

Vid den aktuella utredningen framkom ytterligare fyra lämningar i utredningsområdet södra del. En av dessa kan utgöra en brunn (236) och de övriga tre odefinierade gropar (figur 18). Av samtliga lämningar inom området ter det sig möjligt att huskonstruktion/-er finns i områdets norra del medan övriga boplatsoanknytna aktivitetsytor finns spridda i området.



Figur 18. Delyta B med söschakten från den aktuella arkeologiska utredningen samt schakt och mörkfärgningar från en arkeologisk utredning 1993. Mot bakgrund av Fastighetskartan, skala 1:500. Översikt med Fastighetskartan, skala 1:15 000.

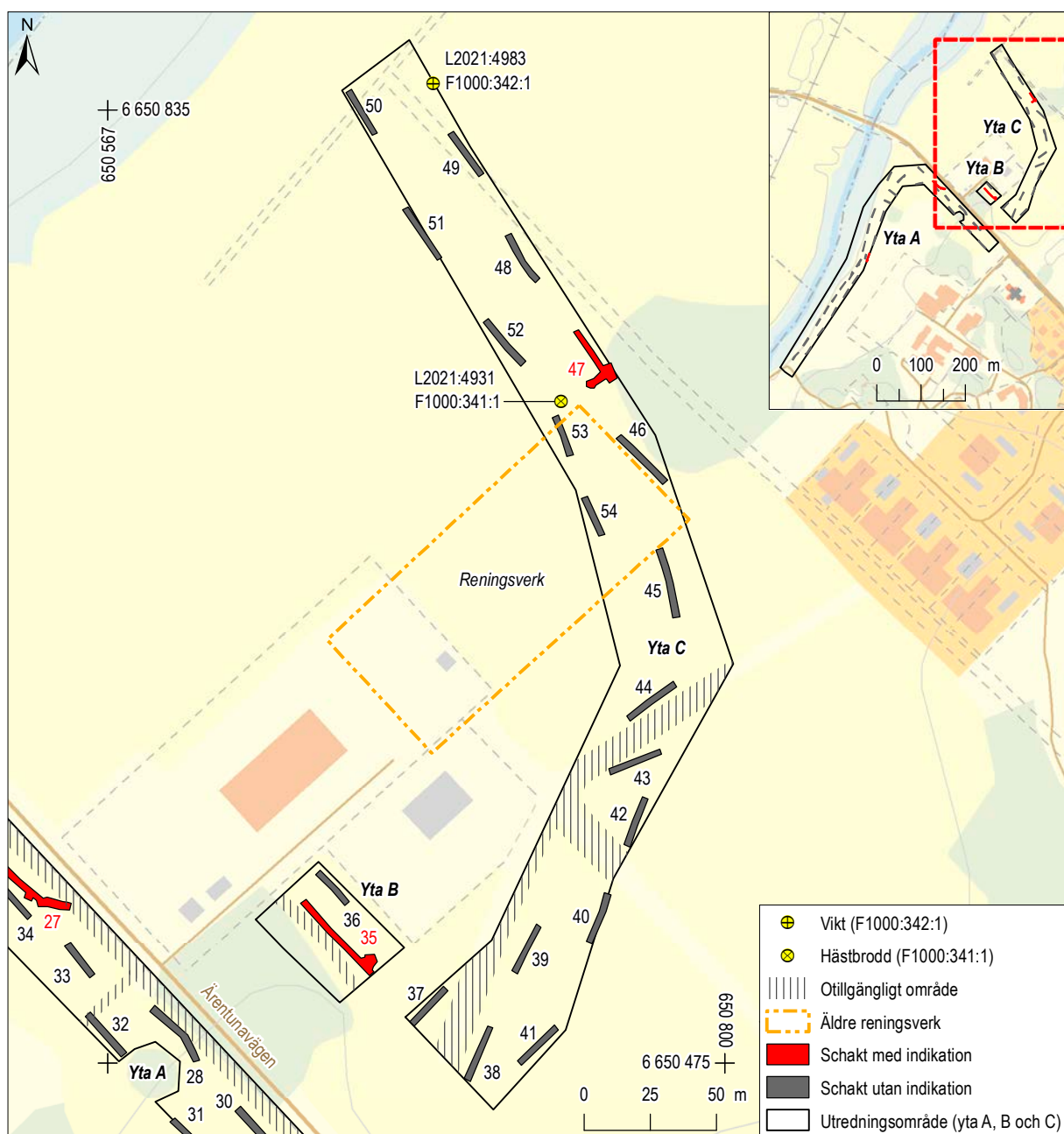
Sökschaktning delyta C

Delyta C tog vid cirka 20 meter sydöst om yta B och sträckte sig i SSV–NNO riktning genom ängsmark innan utredningsområdet övergick till åkermark och svängde av åt nordväst. Sammanlagt bestod ytan av 15 400 kvadratmeter varav omkring 930 kvadratmeter (6 procent) kom att utredas med 18 schakt (figur 19).

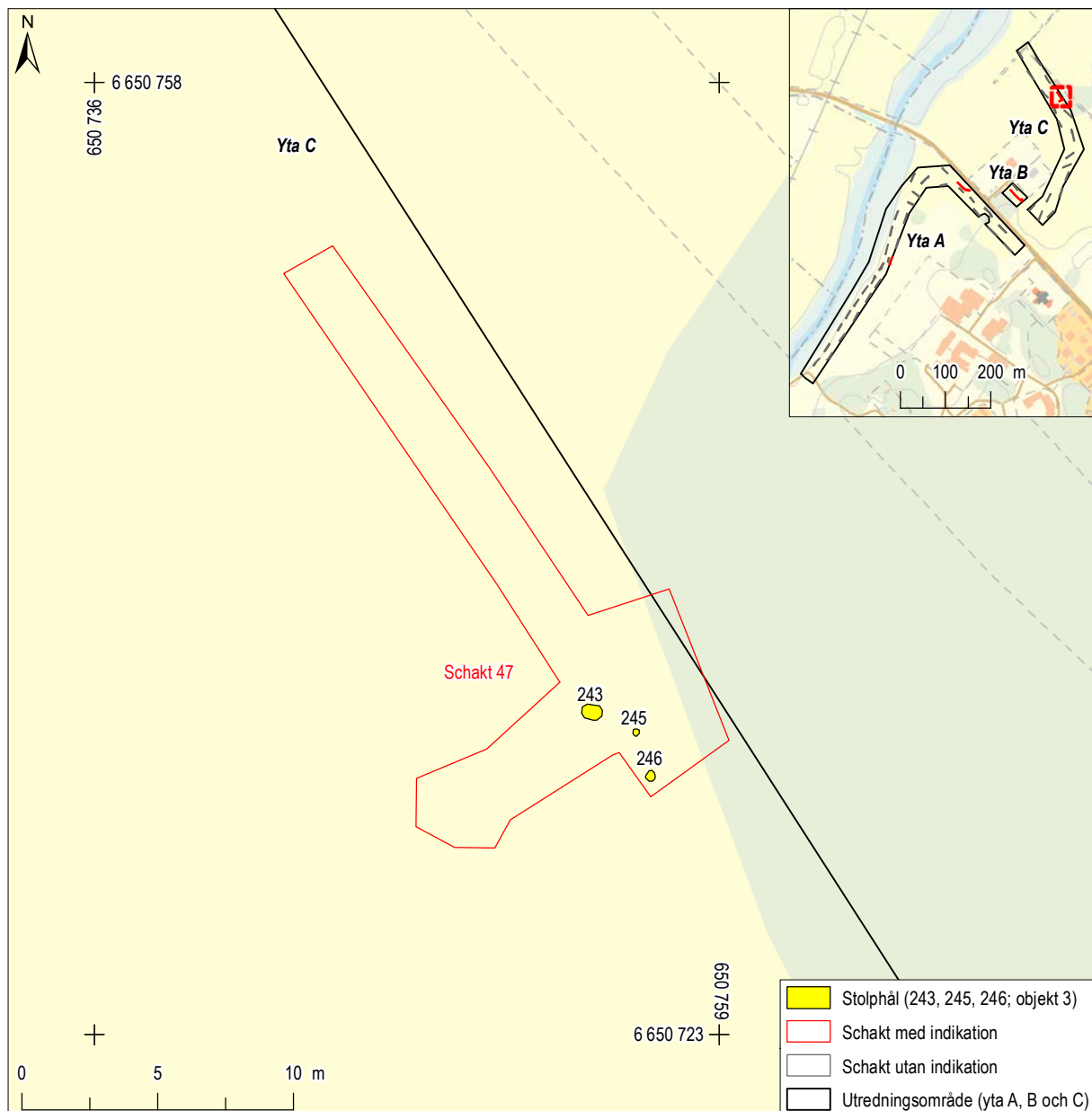
Områdets södra del genomkorsades av större vattenledningar som försvårade framkomligheten för grävmaskinen samt begränsade de utredningsbara ytorna.

Strax nordöst om det nuvarande reningsverket låg tidigare dess föregångare, vilket man kan se på äldre flygfoton över området från 1965 och på den Ekonomiska kartan från 1979. Som ovan nämnt kunde man se avvikande växtlighet i åkermarken där det forna reningsverket stått, samt så stack det upp rör på ett ställe. Vid schaktning framkom hårt packat bärlager under odlingsjorden i schakt 53 och 54 som troligtvis har med den gamla reningsanläggningen att göra (figur 19).

Vid metalldetekteringen av ytan påträffades två antikvariskt intressanta fynd. Det ena fyndet (L2021:4931;



Figur 19. Delyta C med samtliga schakt och otillgängliga områden. Mot bakgrunden av Fastighetskartan, skala 1: 2 500. Översikt med Fastighetskartan, skala 1:15 000.



Figur 20. Lämningsarna i schakt 47 med de tre från varandra olika stolphålen (objekt 3). Mot bakgrund av Fastighetskartan, skala 1:250. Översikt med Fastighetskartan, skala 1:15 000

F1000:341:1) påträffades nedanför impedimentet som ligger strax nordost om utredningsområdets centrala delar och bestod av en hästbrodd med oval fotplatta med pigg och avbrutna skänklar. Fyndtypen dateras vanligtvis till yngre järnålder. Den andra fyndet (L2021:4983; F1000:342:1) påträffades närmare ån och bestod av en möjlig vikt, troligtvis i bly. Föremålet var rundad och cirka en centimeter i diameter med tillplattade ytor på motsatt sida. Den rundade buken hade längsgående skårar.

I ett schakt (47) påträffades det en möjlig hägnadsrad som undersöktes i sin helhet inom ramen för den arkeologiska utredningen. Anläggningarna bestod av tre stolphål (243, 245 och 246; objekt 3) som ligger samlat men utan uppenbar samhörighet i form av fyllning och dimensioner (figur 20). De ligger nedanför ovan nämnda impediment och kan eventuellt spegla olika generationer av en hägnad kopplat till impedimentet, då de verkar förhålla sig till densamma.

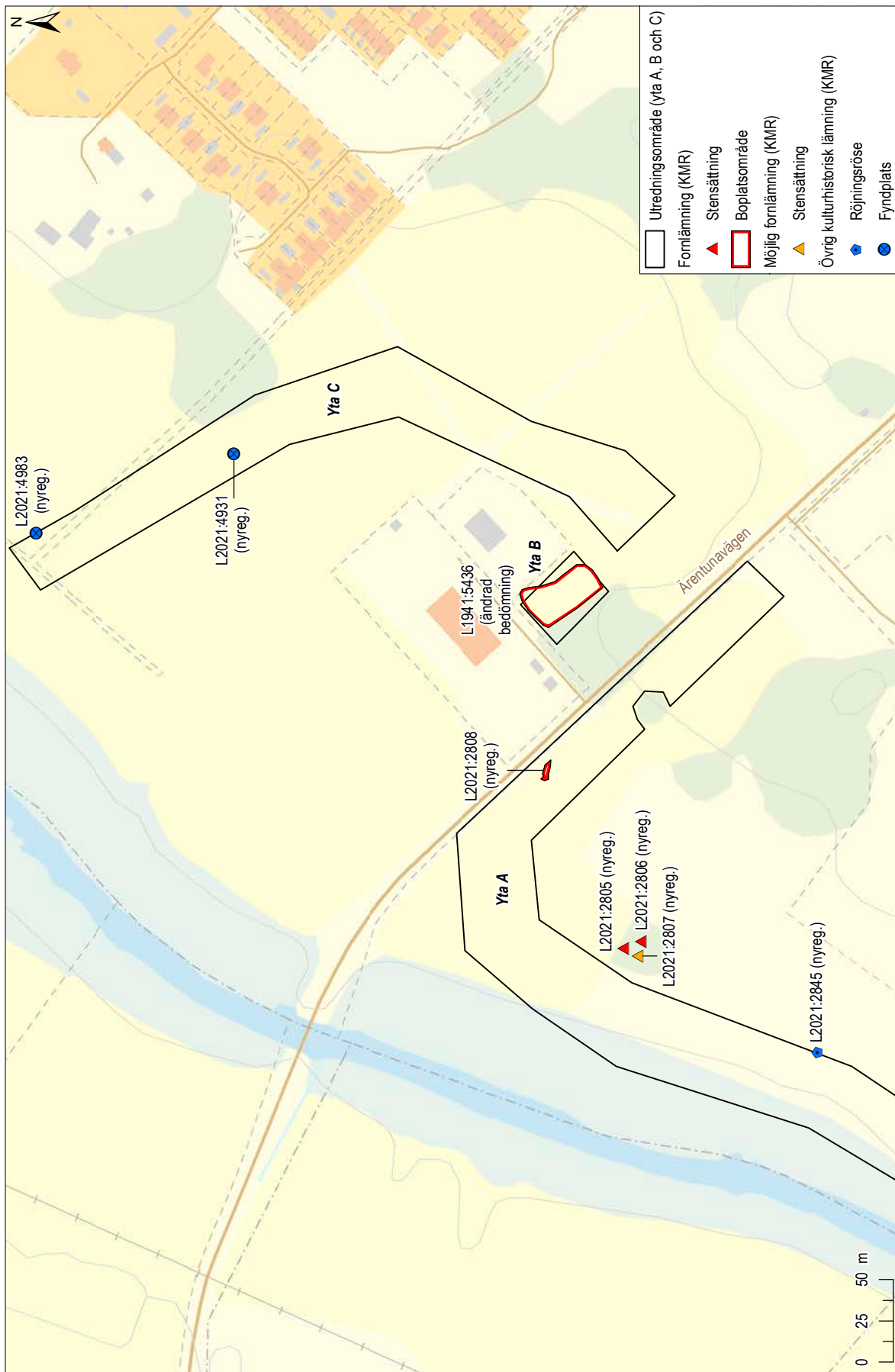
SAMMANFATTANDE SLUTSATS

De påträffade lämningarna (figur 21 och 22) faller in i den redan tidigare definierade fornlämningsbilden av Storstretabygden. Boplatslämningarna visar på att lämningstypen som i kvantitet saknats i området går att finna i åker- och ängsmarkerna i närheten av gravfält och impediment. Möjligtvis kan man se de mångtaliga skärvstenhögarna i området som markörer ovan mark för den äldre bebyggelsen, då de ofta går att finna i närheten av de i materialet påträffade boplatserna av äldre järnålder/bronsålderskaraktär.

Två sedan tidigare funna spjutspetsar registrerades in i Kulturmiljöregistret i samband med den arkeologiska utredningen; L2021:4933 och L2021:4934. Fyndplatserna inkluderades inte av den aktuella arkeologiska utredningen.

Lämningsnr (KMR)	RAÄ-nr (FMIS)	Lämnings- typ	Antikvarisk bedömning	Kommentar
L1941:5436	Ärentuna 213:2	Boplatsområde	Fornlämning	Ändrad antikvarisk bedömning samt utbredning justerad
L2021:2805	-	Stensättning	Fornlämning	Nyregistrerad lämning
L2021:2806	-	Stensättning	Fornlämning	Nyregistrerad lämning
L2021:2807	-	Stensättning	Möjlig fornlämning	Nyregistrerad lämning
L2021:2808	-	Boplatsområde	Fornlämning	Nyregistrerad lämning
L2021:2845	-	Röjningsröse	Övrig kulturhistorisk lämning	Nyregistrerad lämning
L2021:4931	-	Fyndplats	Övrig kulturhistorisk lämning	Nyregistrerad lämning
L2021:4983	-	Fyndplats	Övrig kulturhistorisk lämning	Nyregistrerad lämning

Figur 21. Resultattabell med antikvarisk bedömning av de berörda lämningarna efter avslutad arkeologisk utredning.



Figur 22. De påträffade lämningarna från den arkeologiska utredningen så som de registrerats i Kulturmijjöregistret (KMR). Mot bakgrund av Fastighetskartan, skala 1:3500.

REFERENSER

Litteratur

FERM, O., RAHMQUIST, S. & WESTIN, G.T. (RED.). 1982. *Det medeltida Sverige Bd 1 Uppland, 3 Tiundaland: Bälinge, Norunda, Rasbo*. Stockholm: Vitterhets-, historie- och antikvitetsakad.

GÖTHBERG, H. 1993. *Arkeologisk utredning Storvreta, Storvreta 47:277, Ärentuna socken, Uppsala kommun, Uppland*. Riksantikvarieämbetet UV-Uppsala.

GÖTHBERG, H. 2019A. *Boplatser och stensättningar i Ekeby och Fullerö. Arkeologisk utredning, etapp 2 Fullerö 23:4 Uppsala socken Uppsala kommun Uppland*. Upplandsmuseets rapporter 2019:02.

GÖTHBERG, H. 2019. *Stensättningar i Storvreta. Arkeologisk utredning etapp 1 och 2. Storvreta 39:1 & 47:1, Uppsala kommun, Uppland*. Upplandsmuseets rapporter 2019:16.

KLANGE, J. 2015. *Storvreta reningsverk. Arkeologisk förundersökning inom fastigheten Storvreta 47:277 i anslutning till fornlämning 213:1 och 213:2, Uppsala kommun, Ärentuna socken, Uppsala län*. Rapporter från Arkeologikonsult 2015:2966.

LINDQVIST, S. 1927. En bronsåldersdepå från Storvreta nära Uppsala [Elektronisk resurs]. *Fornvännen*. 22, s. 96–106. Tillgänglig på Internet: <http://urn.kb.se/resolve?urn=urn:nbn:se:raa:diva-2791>

PAMP, B. 1974. *Ortnamnen i Sverige*. 4. uppl. Lund: Studentlitt.

SCHÜTZ, B. & GÖTHBERG, H. 2007. *Förhistoriska boplatser och historisk bytomt vid Fullerö-Storvreta. Arkeologisk förundersökning. Fornlämning 207, 601, 602 & 640. Uppsala socken, Uppsala kommun, Uppland*. Upplandsmuseet rapport 2007:06.

WAHLBERG, M. (RED.). 2003. *Svenskt ortnamnslexikon*. Uppsala: Språk- och folkminnesinstitutet (SOFI).

WIKBORG, J. & ONSTEN-MOLANDER, A. 2007. Aspekter på tid. Hus i Tiundaland under äldre järnålder. *Hus och bebyggelse i Uppland. Delar av förhistoriska sammanhang*, s. 107–122.

Kartor

Lantmäteristyrelsens arkiv (LMS)

STORSKIFTE PÅ INÄGOR 1763
Uppsala län, Ärentuna socken
Storvreta nr 1–4
Aktbeteckning B87-21:1
Lantmätare Peter Sven Yckenberg

LAGA SKIFTE 1851
Uppsala län, Ärentuna socken
Storvreta nr 1–4
Aktbeteckning B87-21:4
Lantmätare Olof Reinhold af Uhr

Lantmäterimyndighetens arkiv (LMM)

AREALMÄTNING 1691
Uppsala län, Ärentuna socken
Aktbeteckning 03-ÄRE-5
Lantmätare Jacob Braun

STORSKIFTE 1764
Uppsala län, Ärentuna socken
Aktbeteckning 03-ÄRE-23
Lantmätare Peter Sven Yckenberg

LAGA SKIFTE 1854
Uppsala län, Ärentuna socken
Aktbeteckning 03-ÄRE-100
Lantmätare Olof Reinhold af Uhr

Rikets allmänna kartverks arkiv (RAK)

EKONOMISKA KARTAN 1954
Uppsala län
Blad 12I0b – Storvreta
Rak-id J133-12I0b54

EKONOMISKA KARTAN 1979
Uppsala län
Blad 12I0b – Storvreta
Rak-id J133-12I0b79

Digitala arkiv och söktjänster

KULTURMILJÖREGISTRET (KMR)

Riksantikvarieämbetets söktjänst (Fornsök) med alla kända registrerade fornlämningar och övriga kulturhistoriska lämningar i Sverige.

<https://app.raa.se/open/fornsok/>

FORNMINNESREGISTRET (FMIS)

Riksantikvarieämbetets gamla söktjänst som stängdes ner i början av 2019 och har ersatts av Kulturmiljöregistret (KMR).

FORNDOK

Riksantikvarieämbetets söktjänst för att söka, läsa och ladda ned eller beställa publikationer, bilder och annan dokumentation som finns i Riksantikvarieämbetets e-arkiv.

<https://app.raa.se/opnadata/forndok/>

KRINGLA

Riksantikvarieämbetets samsöktjänst som söker och visar information från svenska museer, arkiv och register. Informationen utgörs av allt från föremål i ett museums samlingar till kulturhistoriskt intressanta Byggnader och fornlämningar.

<https://www.kringla.nu/kringla/>

DIGITALTMUSEUM

Digitaltmuseum innehåller objekt och information från många samlingar hos museer, föreningar och arkivinstitutioner. Plattformen är ständigt under utveckling och nya objekt tillkommer löpande.

<https://digitaltmuseum.se>

HISTORISKA MUSEET

Historiska museet har en av norra Europas största samlingar av arkeologiska föremål, be och kyrklig konsthistoria varav stora delar av samlingarna är digitaliserade i onlinekatalogen Sök i samlingarna, som är en söktjänst främst för forskare, studenter och verksamma i kulturmiljövården.

mis.historiska.se/mis/sok/sok.asp

ADMINISTRATIVA UPPGIFTER

Arkeologikonsults projektnr:	3486
Länsstyrelsens dnr:	431-1300-2021
Länsstyrelsens beslutsdatum:	2021-03-24
Uppdragsgivare:	Länsstyrelsen i Uppsala län
Uppdragsnr i KMR:	202100362
Företagare:	Uppsala Vatten och Avfall AB
Län:	Uppsala
Landskap:	Uppland
Kommun:	Uppsala
Socken:	Ärentuna
Fastighetsbeteckning:	Storvreta 47:1 och Storvreta 47:437
Berörda lämningar, KMR:	L1941:5349 Boplotsområde, L2021:2805 Stensättning, L2021:2806 Stensättning, L2021:2807 Stensättning, L2021:2808 Boplotsområde, L2021:2845 Rönjningsröse, L2021:4931 Fyndplats, L2021:4983 Fyndplats
Typ av undersökning:	Arkeologisk utredning
Undersökningstid, fältarbete:	26 april – 5 maj 2021
Inmätningssystem:	RTK-GPS
Koordinatsystem:	SWEREF99 TM
Höjdsystem:	RH 2000
Projektledare:	Jonna Sarén Lundahl
Rapportansvarig:	Jonna Sarén Lundahl
Fältpersonal:	Jonna Sarén Lundahl, Amanda Jönsson
Grävmaskinist:	Oscar Nord, Åbergs Schakt i Knivsta AB
Planer och layout:	Ida Söderström
Kvalitetsgranskning:	Johan Blidmo
Arkeobotanisk analys:	Stefan Gustafsson, Arkeologikonsult
¹⁴ C-datering:	International Chemical Analysis Inc., Miami, USA
Fynd:	Fynden återdeponeras innan avslutat fältarbete

BILAGA 1. SCHAKTTABELL

Schakt-nr	Typ	Del-yta	Schakt-djup (m)	Area (m ²)	Meter över havet	Beskrivning
1	Schakt utan indikation	A	0,4	58,30	17,14	Inga påträffade antikvariska lämningar i schaktet. Undergrunden bestod av postglacial finlera.
2	Schakt utan indikation	A	0,4	57,30	17,06	Inga påträffade antikvariska lämningar i schaktet. Undergrunden bestod av postglacial finlera.
3	Schakt utan indikation	A	<0,7	43,00	16,87	Inga påträffade antikvariska lämningar i schaktet. Undergrunden bestod av dels postglacial finlera och äldre svämsediment.
4	Schakt utan indikation	A	<0,65	48,20	17,09	Inga påträffade antikvariska lämningar i schaktet. Undergrunden bestod av dels postglacial finlera och äldre svämsediment.
5	Schakt utan indikation	A	<0,5	46,45	17,31	Inga påträffade antikvariska lämningar i schaktet. Undergrunden bestod av dels postglacial finlera och äldre svämsediment.
6	Schakt utan indikation	A	<0,5	49,70	17,42	Inga påträffade antikvariska lämningar i schaktet. Undergrunden bestod av postglacial finlera.
7	Schakt utan indikation	A	<0,5	56,00	17,54	Inga påträffade antikvariska lämningar i schaktet. Undergrunden bestod av postglacial finlera.
8	Schakt utan indikation	A	<0,5	55,30	17,88	Inga påträffade antikvariska lämningar i schaktet. Undergrunden bestod av postglacial finlera.
9	Schakt utan indikation	A	<0,5	53,20	17,36	Inga påträffade antikvariska lämningar i schaktet. Undergrunden bestod av postglacial finlera.
10	Schakt utan indikation	A	0,55	57,50	16,73	Inga påträffade antikvariska lämningar i schaktet. Undergrunden bestod av vattensjuk lera/äldre svämsediment.
11	Schakt utan indikation	A	0,4	55,00	16,75	Inga påträffade antikvariska lämningar i schaktet. Undergrunden bestod av vattensjuk lera/äldre svämsediment.
12	Schakt utan indikation	A	0,4	59,25	17,36	Inga påträffade antikvariska lämningar i schaktet. Undergrunden bestod av postglacial finlera.
13	Schakt utan indikation	A	0,4	53,80	17,49	Inga påträffade antikvariska lämningar i schaktet. Undergrunden bestod av postglacial finlera.
14	Schakt med indikation	A	<0,7	56,50	17,91	Inom schaktet påträffades en utplanat röjningsröse. Undergrunden bestod av ljus postglacial finlera.
15	Schakt utan indikation	A	0,4	57,00	18,04	Inga påträffade antikvariska lämningar i schaktet. Undergrunden bestod av postglacial finlera.
16	Schakt utan indikation	A	0,4	57,15	17,84	Inga påträffade antikvariska lämningar i schaktet. Undergrunden bestod av postglacial finlera.
17	Schakt utan indikation	A	0,5	57,80	17,63	Inga påträffade antikvariska lämningar i schaktet. Undergrunden bestod av postglacial finlera.
18	Schakt utan indikation	A	0,35	50,40	17,46	Inga påträffade antikvariska lämningar i schaktet. Undergrunden bestod av postglacial finlera.
19	Schakt utan indikation	A	0,4	53,60	17,48	Inga påträffade antikvariska lämningar i schaktet. Undergrunden bestod av postglacial finlera. Ett odefinierat jämföremål påträffades i schaktbotten, nedstucket i undergrunden.
20	Schakt utan indikation	A	0,3	28,60	17,82	Inga påträffade antikvariska lämningar i schaktet. Undergrunden bestod av postglacial finlera.
21	Schakt utan indikation	A	0,35	44,60	17,31	Inga påträffade antikvariska lämningar i schaktet. Undergrunden bestod av postglacial finlera.
22	Schakt utan indikation	A	0,35	53,70	17,20	Inga påträffade antikvariska lämningar i schaktet. Undergrunden bestod av postglacial finlera.
23	Schakt utan indikation	A	0,35	51,50	16,63	Inga påträffade antikvariska lämningar i schaktet. Undergrunden bestod av vattensjuk lera/äldre svämsediment.
24	Schakt utan indikation	A	0,35	65,80	16,95	Inga påträffade antikvariska lämningar i schaktet. Undergrunden bestod av postglacial finlera.

Bilaga 1. Schakttabell, forts.

Schakt-nr	Typ	Del-yta	Schakt-djup (m)	Area (m ²)	Meter över havet	Beskrivning
25	Schakt utan indikation	A	0,35	40,25	17,42	Inga påträffade antikvariska lämningar i schaktet. Undergrunden bestod av postglacial finlera.
26	Schakt utan indikation	A	0,35	42,95	17,40	Inga påträffade antikvariska lämningar i schaktet. Undergrunden bestod av postglacial finlera.
27	Schakt med indikation	A	0,35	105,30	17,41	Påträffade lämningar efter ett treskeppigt hus samt ett par störhål efter trolig inhägnad. Undergrunden bestod av postglacial finlera.
28	Schakt utan indikation	A	0,4	71,60	19,24	Inga påträffade antikvariska lämningar i schaktet. Undergrunden bestod av glacial lera med morängrus.
29	Schakt utan indikation	A	0,4	61,40	21,21	Inga påträffade antikvariska lämningar i schaktet. Undergrunden bestod av glacial lera.
30	Schakt utan indikation	A	0,35	64,10	20,50	Inga påträffade antikvariska lämningar i schaktet. Undergrunden bestod av glacial lera.
31	Schakt utan indikation	A	0,35	65,00	20,29	Inga påträffade antikvariska lämningar i schaktet. Undergrunden bestod av glacial lera med morängrus.
32	Schakt utan indikation	A	0,35	54,10	18,59	Inga påträffade antikvariska lämningar i schaktet. Undergrunden bestod av glacial lera med morängrus.
33	Schakt utan indikation	A	0,35	38,90	18,01	Inga påträffade antikvariska lämningar i schaktet. Undergrunden bestod av postglacial finlera.
34	Schakt utan indikation	A	0,35	30,10	17,64	Inga påträffade antikvariska lämningar i schaktet. Undergrunden bestod av postglacial finlera.
35	Schakt med indikation	B	0,35	109,20	19,37	Påträffade lämningar av boplatsskikt. Undergrunden bestod av postglacial finlera med inslag av sten.
36	Schakt utan indikation	B	0,35	38,00	18,99	Inga påträffade antikvariska lämningar i schaktet. Undergrunden bestod av postglacial finlera med inslag av sten.
37	Schakt utan indikation	C	0,4	43,90	19,69	Inga påträffade antikvariska lämningar i schaktet. Undergrunden bestod av glacial lera.
38	Schakt utan indikation	C	0,4	52,00	19,75	Inga påträffade antikvariska lämningar i schaktet. Undergrunden bestod av glacial lera.
39	Schakt utan indikation	C	0,4	44,30	19,27	Inga påträffade antikvariska lämningar i schaktet. Undergrunden bestod av glacial lera.
40	Schakt utan indikation	C	0,4	47,90	19,18	Inga påträffade antikvariska lämningar i schaktet. Undergrunden bestod av glacial lera.
41	Schakt utan indikation	C	0,4	47,30	19,53	Inga påträffade antikvariska lämningar i schaktet. Undergrunden bestod av glacial lera.
42	Schakt utan indikation	C	0,4	46,95	19,07	Inga påträffade antikvariska lämningar i schaktet. Undergrunden bestod av glacial lera.
43	Schakt utan indikation	C	0,35	46,15	18,89	Inga påträffade antikvariska lämningar i schaktet. Undergrunden bestod av glacial lera.
44	Schakt utan indikation	C	0,35	54,50	18,79	Inga påträffade antikvariska lämningar i schaktet. Undergrunden bestod av glacial lera.
45	Schakt utan indikation	C	0,35	68,65	18,92	Inga påträffade antikvariska lämningar i schaktet. Undergrunden bestod av glacial lera.
46	Schakt utan indikation	C	0,35	61,70	18,61	Inga påträffade antikvariska lämningar i schaktet. Undergrunden bestod av glacial lera.
47	Schakt med indikation	C	0,4	53,00	18,24	Påträffade lämningar efter en trolig hägnad. Undergrunden bestod av postglacial finlera med inslag av morängrus i de östra delarna.
48	Schakt utan indikation	C	0,35	49,90	17,72	Inga påträffade antikvariska lämningar i schaktet. Undergrunden bestod av postglacial finlera.
49	Schakt utan indikation	C	0,4	47,60	17,32	Inga påträffade antikvariska lämningar i schaktet. Undergrunden bestod av postglacial finlera.

Bilaga 1. Schakttabell, forts.

Schakt- nr	Typ	Del- yta	Schakt- djup (m)	Area (m ²)	Meter över havet	Beskrivning
50	Schakt utan indikation	C	0,4	44,70	16,95	Inga påträffade antikvariska lämningar i schaktet. Undergrunden bestod av postglacial finlera.
51	Schakt utan indikation	C	0,35	51,90	17,46	Inga påträffade antikvariska lämningar i schaktet. Undergrunden bestod av postglacial finlera.
52	Schakt utan indikation	C	0,35	56,60	17,81	Inga påträffade antikvariska lämningar i schaktet. Undergrunden bestod av postglacial finlera.
53	Schakt utan indikation	C	0,35	38,10	18,33	I schaktet påträffades sentida bärlager, troligen efter det äldre reningsverket. Undergrunden bestod av postglacial finlera.
54	Schakt utan indikation	C	0,35	38,90	18,67	I schaktet påträffades sentida bärlager, troligen efter det äldre reningsverket. Undergrunden bestod av glacial lera.

BILAGA 2. KONTEXTTABELL

Kontext-nr	Typ	Storlek (m)	Diam. (m)	Höjd/djup (m)	Beskrivning	Schakt-nr	Anmärkning	Ingår i lämning (KMR)	Ingår i objekt
200	Utgår				Mörkare parti av den naturliga undergrunden.	7	Undersökt		
201	Utgår				Mörkare parti av den naturliga undergrunden.	7	Undersökt		
202	Utgår				Mörkare parti av den naturliga undergrunden.	7	Undersökt		
203	Utgår				Mörkare parti av den naturliga undergrunden.	7			
204	Utgår				Mörkare parti av den naturliga undergrunden.	7			
205	Utgår				Mörkare parti av den naturliga undergrunden.	7			
206	Utgår				Mörkare parti av den naturliga undergrunden.	7			
207	Utgår				Mörkare parti av den naturliga undergrunden.	7	Undersökt		
208	Utgår				Mörkare parti av den naturliga undergrunden.	7	Undersökt		
209	Utgår				Mörkare parti av den naturliga undergrunden.	7	Undersökt		
210	Utgår				Mörkare parti av den naturliga undergrunden.	7	Undersökt		
211	Utgår				Mörkare parti av den naturliga undergrunden.	8			
212	Utgår				Mörkare parti av den naturliga undergrunden.	8			
213	Utgår				Mörkare parti av den naturliga undergrunden.	8	Undersökt		
214	Utgår				Mörkare parti av den naturliga undergrunden.	8	Undersökt		
215	Utgår				Mörkare parti av den naturliga undergrunden.	8			
216	Utgår				Mörkare parti av den naturliga undergrunden.	9	Undersökt		
217	Stolphål	27 x 23		0,12	Skålförmad nedgrävning i sektion med kvadratisk utformning i plan. Fyllningen bestod av brun lerig silt.	14	Undersökt		
218	Röjningsröse	3,15 x 2,4		0,65	Samling med sten i storlekarna 0,3–0,8 m st. Tillhör troligtvis samma konstruktion som 219.	14		L2021:2845	
219	Röjningsröse	4,9 x 3		0,7	Samling med sten i storlekarna 0,3–1 m st. Tillhör troligtvis samma konstruktion som 218.	14		L2021:2845	
220	Störhål		0,08		Runt störhål.	14			1
221	Störhål		0,08	0,07	Runt störhål med antydan till spetsig botten.	14	Undersökt		1
222	Störhål		0,08		Runt störhål.	14			1
223	Stolphål	0,38 x 0,26			Oval utformning i plan.	27		L2021:2808	
224	Stolphål	0,47 x 0,26		0,21	Oval utformning i plan och skålförmad i sektion. Fyllningen bestod av brun lera med inslag av rödbränd lera. Enstaka fnyk av kol. Bockpar till 225.	27	Undersökt	L2021:2808	
225	Stolphål	0,54 x 0,49			Rundad form i plan. Bockpar till 224.	27		L2021:2808	

Bilaga 2. Kontexttabell, forts.

Kontext-nr	Typ	Storlek (m)	Diam. (m)	Höjd/djup (m)	Beskrivning	Schakt-nr	Anmärkning	Ingår i lämning (KMR)	Ingår i objekt
226	Stolphål	0,57 x 0,2			Avlång oval form i plan. Bockpar till 227.	27		L2021:2808	
227	Stolphål	0,44 x 0,2			Avlång oval form i plan. Bockpar till 226.	27		L2021:2808	
228	Stolphål	0,67 x 0,43			Avlång och något oregelbunden form i plan. Fyllningen snarlikt de övriga stolphålen i närheten. Ev. bockpar bortgrävt av vattenledning.	27		L2021:2808	
229	Störning	4,5 x 2			Nedgrävning för vattenledningen parallellt med Ärentunavägen.	27			
230	Störhål		0,08		Runt störhål.	27			2
231	Störhål		0,07	0,08	Runt störhål med spetsig botten.	27	Undersökt		2
232	Störhål		0,09		Runt störhål.	27			2
233	Dike	13,5 x 0,45			Dike som löper i NV-SO riktning.	34			
234	Dike	4,5 x 0,35			Täckdike som löper i Ö-V riktning i nära anslutning till lämningar i schakt 27.	27			
235	Dike	9 x 1,1			Dike som löper i NÖ-SV riktning genom två schakt och som troligen skurit hägnadsrad (objekt 2).	27, 34			
236	Brunn	2,5 x 1			Rund nedgrävning, endast halva framtagen i schaktet. Möjligtvis en brunn.	35		L1941:5436	
237	Grop	2,13 x 1,3			Oval nedgrävning i plan. Ser ut att överlagra intilliggande nedgrävning 238.	35		L1941:5436	
238	Grop	1,7 x 1,4			Rundad nedgrävning i plan. Överlagras av intilliggande nedgrävning 237.	35		L1941:5436	
239	Grop	0,86 x 0,6			Oval nedgrävning i plan.	35		L1941:5436	
240	Utgår				Mörkare parti av den naturliga undergrunden.	37	Undersökt		
241	Störning	7,7 x 2,2			Bärlager av hårt packad småsten och grus. Ligger inom det område där ett äldre reningsverk stått.	53			
242	Störning	5 x 1,6			Bärlager av hårt packad småsten och grus. Ligger inom det område där ett äldre reningsverk stått.	54			
243	Stolphål	0,75 x 0,56			Oval nedgrävning i plan. Sidorna var lutande och botten rundad, ca 0,15 m i diam. Fyllningen bestod av brunrå lera med enstaka inslag av mindre stenar.	47	Undersökt		3
244	Utgår				Mörkare parti av den naturliga undergrunden.	47	Undersökt		
245	Stolphål		0,26		Rund nedgrävning i plan och skålformad i profil. Fyllning av brunrå lera.	47	Undersökt		3
246	Stolphål	0,46 x 0,38			Rundad nedgrävning i plan. Skålformad i profil. Fyllning av brunrå lera.	47	Undersökt		3
247	Stensättning		8	0,3	Rund övertorvad stensättning med flack profil. Kantkedja bitvis synlig, av 0,4–0,7 m st. Mittsten, 0,6 x 0,55 x 0,35 m st. Beväxt med flera lövträd, buskage och sly.			L2021:2805	
248	Stensättning		8	0,5	Rund övertorvad stensättning med svagt välvd profil. Oregelbunden kantkedja bitvis synlig. Delvis överlagrad av röjningssten. Beväxt med lövträd, sly och buskage.			L2021:2806	
249	Stensättning		3	0,1	Rund, flack och övertorvad möjlig stensättning. Beväxt med ett buskage. Består av ett tätt och jämnstort stenmaterial, 0,3–0,5 m st.			L2021:2807	

BILAGA 3. FYNDTABELL

Fynd-nr*	Typ	Beskrivning	Fyndplats, delyta	Åter- deponerad
1000:167:1	Spik	Spik, järn. Rundat huvud, böjd ten.	A	X
1000:168:1	Spik	Spik, järn. Rundat huvud, böjd ten.	A	X
1000:169:1	Hästkosöm	Hästkosöm.	A	X
1000:170:1	Spik	Spik, järn. Rundat huvud, böjd ten.	A	X
1000:171:1	Hästkosöm	Hästkosöm.	B	X
1000:172:1	Spik	Spik, järn. Rundat huvud, böjd ten.	B	X
1000:173:1	Spik	Spik, järn. Rundat huvud, böjd ten.	B	X
1000:329:1	Odefinierad	Korroderat, platt järnföremål som var nedstycken i undergrunden. Möjligtvis del av en årder. Påträffades vid schaktning.	A	X
1000:340:1	Kula	Mindre kula av uppskattningsvis bly.	C	X
1000:341:1	Brodd	Hästbrodd. Oval fotplatta med pigg samt två avbrytna skänklar.	C	X
1000:342:1	Vikt?	Mindre, rundat föremål av uppskattningsvis bly med två tillplattade ytor på motsatt sida. Den rundade "buken" hade längsgående skårer.	C	X

*Fyndnumret består av tre delar (X:X:X), varav det första är numret på den kontext som fyndet tillhör. Det andra numret är det löpnummer som fyndet tilldelas vid inmätningen i fält och det tredje är det nummer som fyndet får vid fyndregistrering i vår databas SiteWorks. Dessa tre bildar tillsammans föremålets unika fyndnummer.

BILAGA 4. ARKEOBOTANISK ANALYS

STEFAN GUSTAFSSON, ARKEOLOGIKONSULT

Metod

Jordprovet bestod av en hel del lera och fick därför läggas i blöt innan det förkolnade materialet kunde floter fram. Det använda sållet hade en maskstorlek av 0,2 millimeter. Vid artbestämning av träkol användes mikroskop med en förstoring från 4 till 600 gånger samt referenssamling och referenslitteratur (Mork 1946, Schweingruber 1978/1990, www.woodanatomy.ch).

Resultat

Prov 224:531 – Stolphål

Provet innehöll endast små träkolsfragment var av ett kunde artbestämmas till tall. Mängden träkol räcker troligen till en ¹⁴C-analys.

Referenser

MORK, E. 1946. *Ved anatomi*. Oslo.

SCHWEINGRUBER, F. H. 1978. *Microscopic Wood Anatomy*. Structural variability of stems and twigs in recent and subfossil woods from Central Europe. Zug, Switzerland.

SCHWEINGRUBER, F. H. 1990. *Anatomy of European woods*. Paul Haupt förlag, Bern, Stuttgart, Wien.

Hemsida, wood anatomy of Central European species: www.woodanatomy.ch

BILAGA 5. ¹⁴C-ANALYS

INTERNATIONAL CHEMICAL ANALYSIS INC., MIAMI, USA

Resultat (juni 2021)

Kontext: 224 (stolphål)

ICA ID	Submitter ID	Material Type	Pretreatment	Conventional Age	Calibrated Age
14C-5584	224:531	Charcoal	AAA	2160 +/- 40 BP	Cal 370 - 50 BC

- Calibrated ages are attained using INTCAL20.
- Unless otherwise stated, 2 sigma calibration (95% probability) is used.
- Conventional ages are given in BP (BP=Before Present, 1950 AD), and have been corrected for fractionation using the delta C13.



Rapporter från Arkeologikonsult 2021:3486