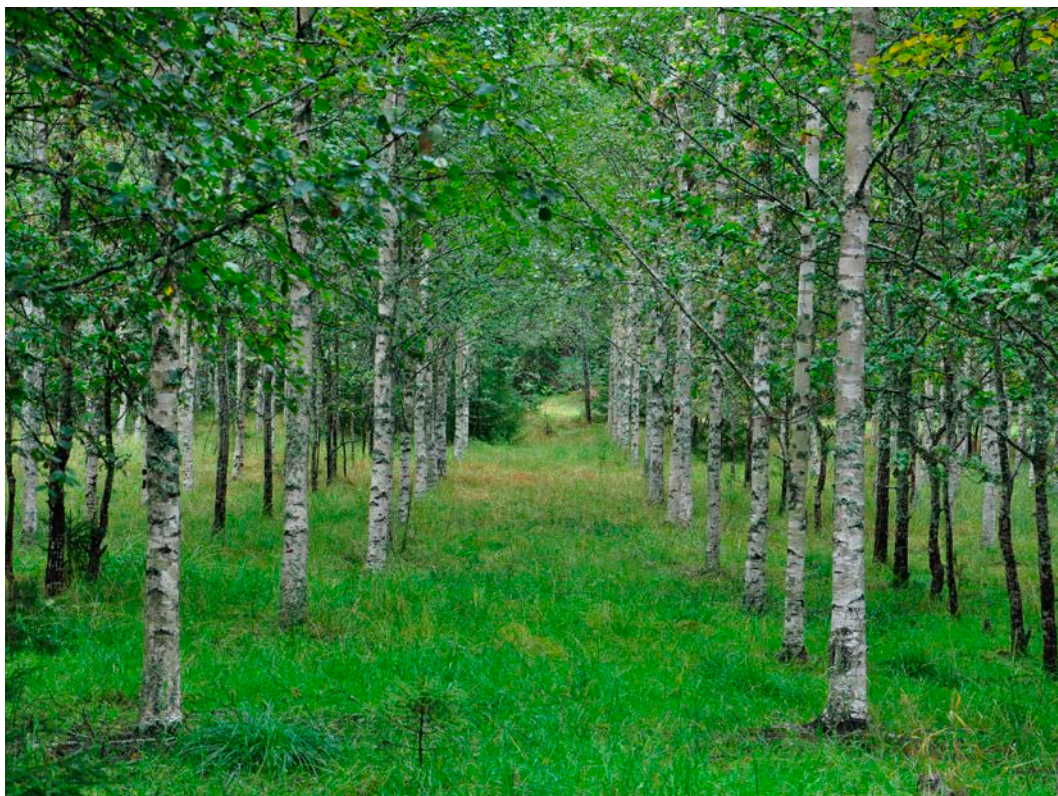


VARGSGÄRDET OCH SOLTORPET

Arkeologisk utredning etapp 1 på del av fastigheten Tidö 1:347, Rytterne socken, Västerås stad, Västmanlands län

SAMUEL BJÖRKLUND



Rapporter från Arkeologikonsult 2021:3535

ARKEOLOGIKONSULT
Optimusvägen 14
194 34 Upplands Väsby
Tel: 08-590 840 41

www.arkeologikonsult.se

OMSLAGSBILD: Åkern som kallas Vargsgärdet är idag planterad med glasbjörk. Foto från sydväst.

ALLMÄNT KARTMATERIAL:

Fastighetskartan: © Lantmäteriet

Terrängkartan, samt GSD-Översiktskartan: Lantmäteriet (CC0)

© Arkeologikonsult 2021

Upphovsrätt, där inget annat anges, enligt Creative Commons licens CC BY.

Villkor finns tillgänglig på <http://creativecommons.org/licenses/by/4.0/deed.sv>

VARGSGÄRDET OCH SOLTORPET

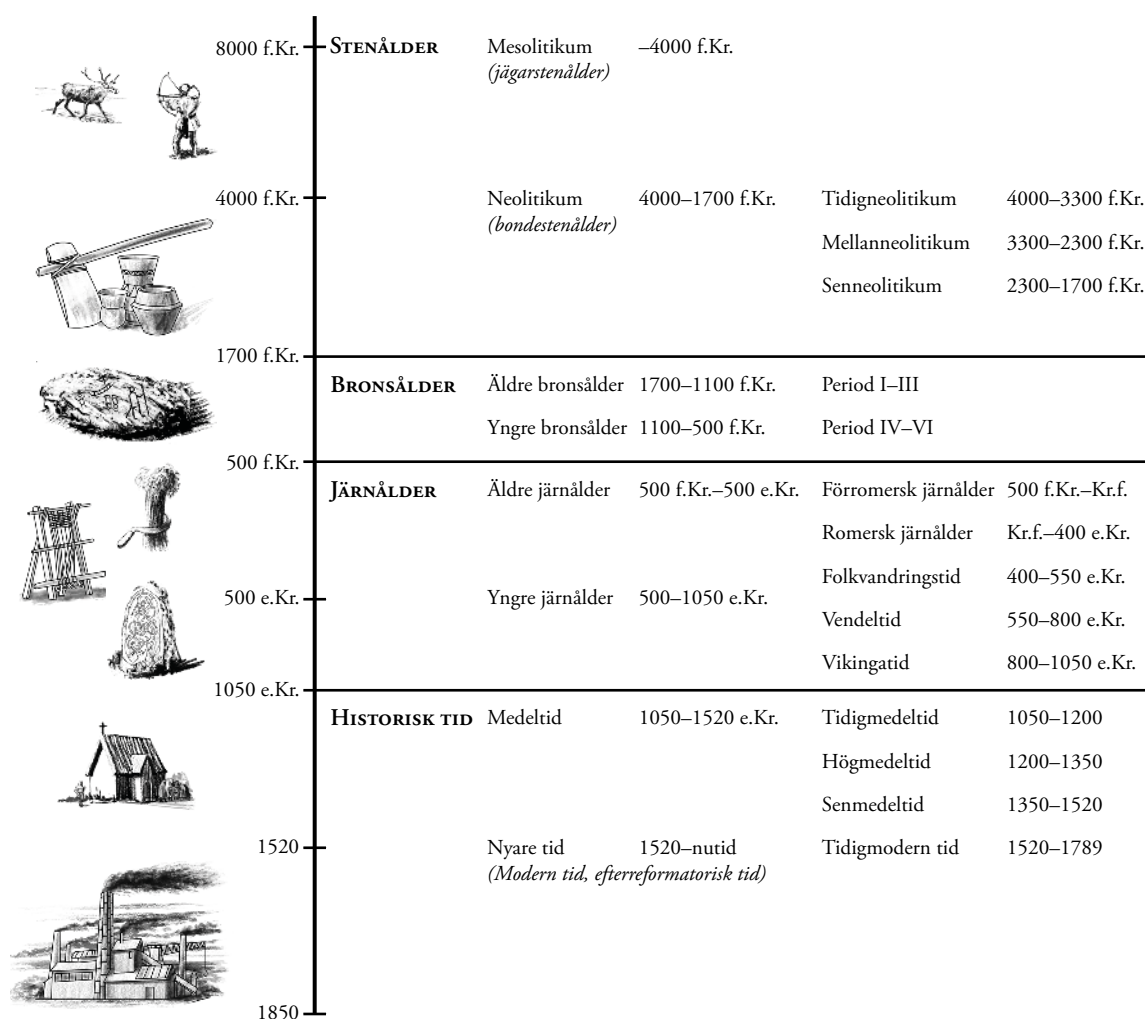
Arkeologisk utredning etapp 1 på del av fastigheten Tidö 1:347, Rytterne socken, Västerås stad, Västmanlands län

SAMUEL BJÖRKLUND

Rapporter från Arkeologikonsult 2021:3535



ARKEOLOGISK PERIODINDELNING



ANTIKVARISK BEDÖMNING

Antikvarisk bedömning anger hur man enligt kulturmiljölagen (1988:950), och till viss del även skogsvårdslagen (1979:429), bedömt lämningen och dess eventuella lagskydd vid registreringstillfället. Den slutgiltiga bedömningen görs alltid av Länsstyrelsen.

Fornlämning är en lämning som omfattas av skydd enligt kulturmiljölagen. För att en lämning ska kunna bedömas som fornlämning krävs att den tillkommit före 1850, är en lämning efter människors verksamhet under forna tider, som har tillkommit genom äldre tiders bruk och som är varaktigt övergiven. Det är förbjudet att utan tillstånd från länsstyrelsen rubba, ta bort, gräva ut eller på annat sätt ändra eller skada en fast fornlämning.

Möjlig fornlämning innebär att man vid registreringstillfället inte kunnat ta ställning till om lämningen är en fornlämning

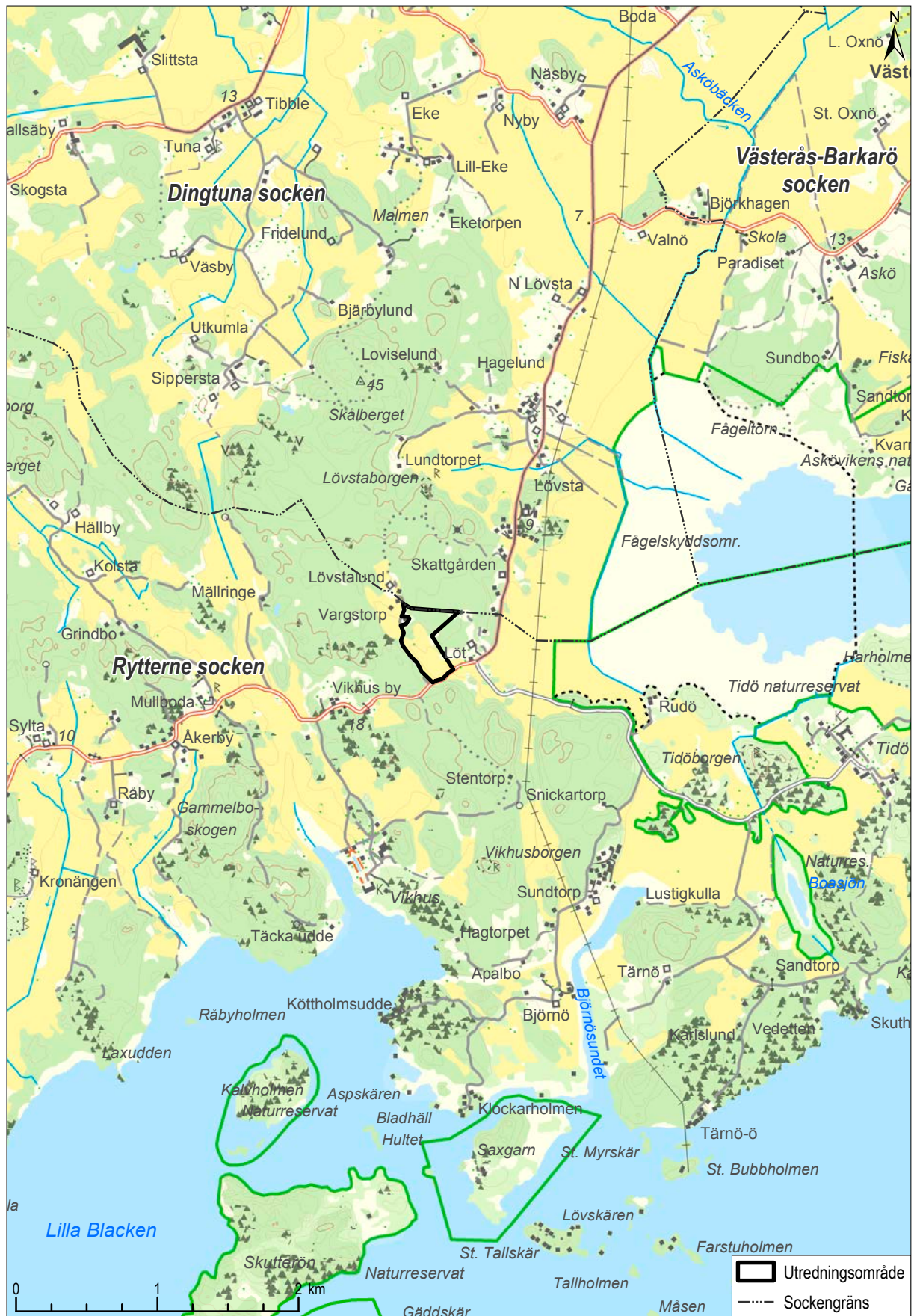
eller inte. Lämningen måste vara bekräftad i fält. Möjlig fornlämning kan även anges för en lämning som har undersökts i samband med en arkeologisk undersökning, men där man inte fastställt lämningens utbredning.

Övrig kulturhistorisk lämning används för kulturhistoriska lämningar som har tillkommit efter 1850, men som ändå anses ha ett antikvariskt värde. Bedömningen används även för vissa lämningar som inte uppvisar fysiska spår, till exempel fyndplats eller plats med tradition.

Ingen antikvarisk bedömning används för lämningar som blivit helt borttagna genom en arkeologisk undersökning eller förstörda. Inget skydd enligt kulturmiljölagen kvarstår. Lämningar som endast är kända via kartmaterial, skriftlig eller muntlig källa och inte har kunnat återfinnas i fält, kan inte heller ha en antikvarisk bedömning.

INNEHÅLLSFÖRTECKNING

INLEDNING OCH SAMMANFATTNING.....	7
SYFTE.....	7
METOD OCH GENOMFÖRANDE	7
TOPOGRAFI OCH FORNLÄMNINGSBILD.....	8
RESULTAT	10
SLUTSATS.....	12
REFERENSER.....	14
ADMINISTRATIVA UPPGIFTER.....	15



Figur 1. Utredningsområdet markerat på Terrängkartan. Skala 1:40 000.

INLEDNING OCH SAMMANFATTNING

Med anledning av att Västerås stad planerar för ett nytt bostadsområde har Arkeologikonsult genomfört en arkeologisk utredning etapp 1 på uppdrag av Länsstyrelsen i Västmanland.

Vid utredningen påträffades två möjliga stensättningar, två stenmurar, ett röjningsröse, en husgrund och en källarruin vilka har registrerats i Kulturmiljöregistret (KMR). Dessutom bedöms två ytor behöva utredas vidare då de kan innehålla fornlämningar.



Figur 2. Drönbild över utredningsområdet med Soltorpet i förgrunden. Foto från nordväst. Tillstånd från Lantmäteriet LM2021/035013.

SYFTE

Syftet med den arkeologiska utredningen har varit att ta reda på om fornlämningar berörs av det planerade arbetsföretaget. Eftersom ingen utredningsgrävning har utförts i etapp 1 skulle förslag ges på områden som ska utredas vidare genom utredningsgrävning i etapp 2.

Resultaten från utredningen ska kunna användas vid Länsstyrelsens fortsatta tillståndsprövning och utgöra underlag inför eventuella kommande arkeologiska åtgärder. Resultaten ska också kunna användas som underlag i företagarens planering.

METOD OCH GENOMFÖRANDE

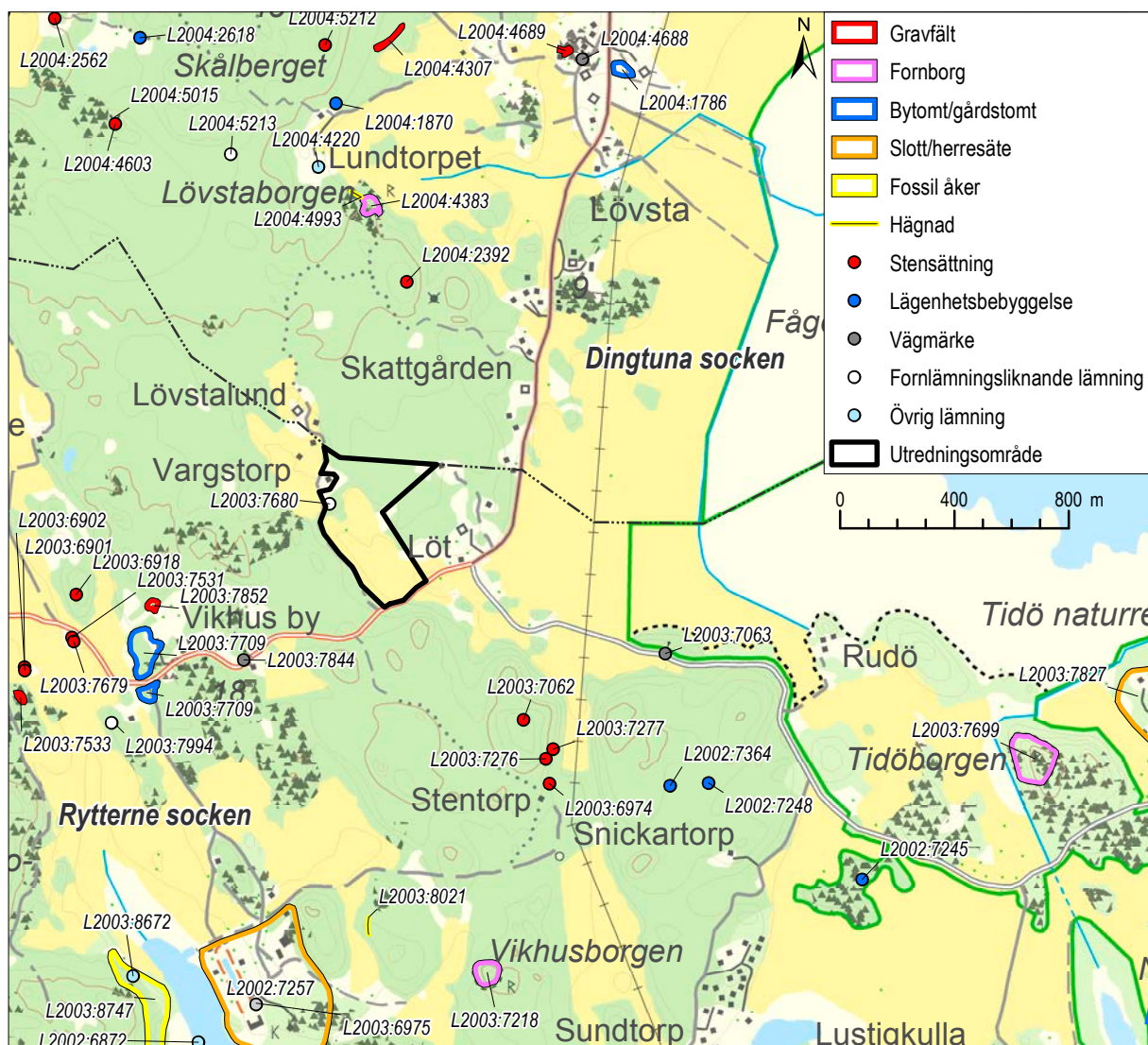
Utredningen har bestått av kart- och arkivstudier samt fältinventering.

I kart- och arkivstudierna har Lantmäteriets historiska kartor, strandlinjekartor och jordartskartor från Sveriges geologiska undersökning (SGU) samt laserskannade höjddata från Lantmäteriet använts. En genomgång har gjorts av Kulturmiljöregistret (KMR), Historiska museets samlingar (SHM) och Ortnamnsarkivet (ISOF). Dessutom har arkeologiska rapporter eftersökts i Forndok och på tillgängliga

bibliotek. På grund av restriktioner med anledning av Covid-19 har det inte varit möjligt att besöka Antikvarisk-topografiska arkivet (ATA), men sannolikheten för att arkivet innehåller material av intresse för utredningen bedöms vara låg.

Fältinventeringen genomfördes till fots över hela området. Jordsond användes för att kontrollera markförhållanden. Påträffade objekt mättes in med GPS och dokumenterades i skrift, ett urval av dessa fotograferades manuellt eller med drönare.

TOPOGRAFI OCH FORNLÄMNINGSBILD

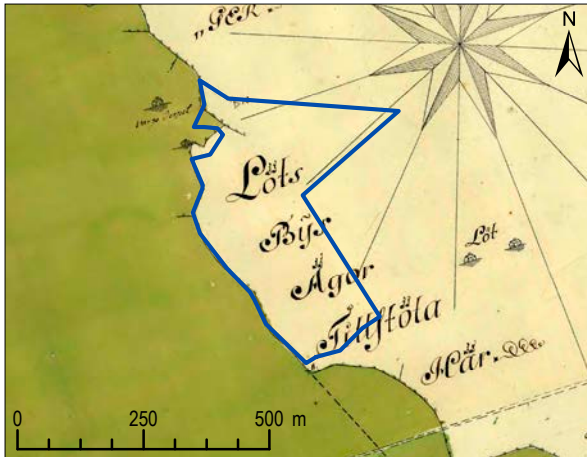


Figur 3. Fornlämningsbilden runt utredningsområdet. Skala 1:25 000.

Utredningsområdet är ett 12,4 hektar stort område i östra delen av Rytterne socken, nära Mälaren och intill gränsen mot Dingtuna socken (figur 1). Södra delen av utredningsområdet ligger i en lerfylld mindre sprickdal som fram tills nyligen varit uppodlad men nu planterats med glasbjörk (se omslagsbild och figur 2). I norr blir marken mer kuperad och övergår i barrskogsbevuxen svallad morän med små blockrika höjder och svackor med finare sediment.

Området ligger 7–21 meter över havet vilket innebär att moränmarken i norr steg över havsytan under bronsåldern och lermarken i söder under den äldre järnåldern (SGU).

I den omedelbara närheten saknas registrerade lämningar nästan helt, med undantag för en stensättningsliknande lämning (L2003:7680) belägen i utredningsområdet (figur 3). På lite större avstånd finns små stenfyllda stensättningar från bronsåldern eller den äldre järnåldern utspridda i skogsmarken i norr och i en gles grupp intill ett forntida sund vid Stentorp, 700 meter åt sydöst. Ovanligt nog finns tre fornborgar inom två kilometers avstånd – Lövstaborgen i norr, Tidöborgen i öster och Vikhusborgen i söder. Omfattande stensträngssystem finns vid Lövsta och längre norrut i Dingtuna socken, men i östra delen av Rytterne socken har endast enstaka kortare stensträngar registrerats, bland annat L2003:8021.

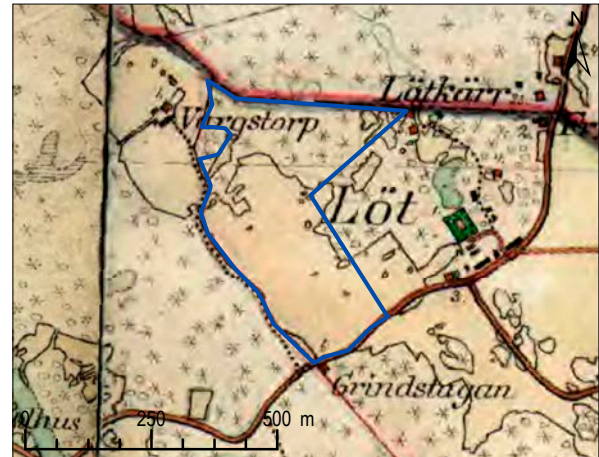


Figur 4. Utredningsområdet markerat på karta över Vikhus från 1786. Skala 1:15 000.

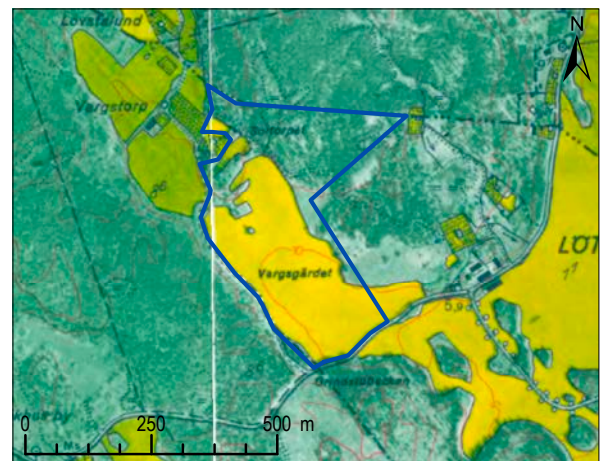
Ortnamn och järnåldersgravfält tyder på att två nutida bebyggelseenheter i närheten etablerades senast under den yngre järnåldern. Vid Vikhus by finns två gravfält: L2003:7852, som består av 15 runda övertorvade stensättningar, och L2003:7533, som består av fem stensättningar och en rest sten. Namnet Vikhus är belagt sedan 1288 (*curie vikhusum*) och hör till en liten grupp *husa*-namn runt Mälaren och längs Smålandskusten som tycks ha varit någon slags centralplatser under förhistorisk tid, möjligen under vendeltid (Brink 2002). Lövsta i norr är belagt sedan 1354 (*Lefstadha*) och hör till *stad*-namnen vilka antas ha tillkommit senast under vikingatiden. I närheten finns ett gravfält med 14 runda stensättningar och en rest sten (L2004:4307) samt rester av ett gravfält med fem stensättningar (L2004:4689).

Under medeltiden etablerades flera sätesgårdar i närområdet. Vikhus var vid det äldsta omnämmandet 1288 en huvudgård som med omgivande domäner hörde till kung Magnus (Ladulås), men övergick vid denna tid i adlig ägo och tycks ha varit en sätesgård i slutet av 1200- och början av 1300-talet (Ferm 2002). Den nuvarande herrgården (L2003:6975) ligger närmare Mälaren än bytomten (L2003:7709) vars invånare avhystes under stormaktstiden. I öster är Tidö (L2003:7827) belagt från 1478 och tycks då ha varit sätesgård för riddaren och riksrådet Ivar Gren. Den mest kände ägaren, rikskanslern Axel Oxenstierna, uppförde den nuvarande slottsbyggnaden som anses vara en av de mest välbevarade från 1600-talet.

Nära utredningsområdet ligger idag byn Löt som omnämndes första gången 1516 som en landbogård under Tidö (Rahmqvist 2002, ISOF). Gårdens



Figur 5. Utredningsområdet markerat på Häradsekonomiska kartan (runt 1900). Skala 1:15 000.



Figur 6. Utredningsområdet markerat på Ekonomiska kartan från 1959. Skala 1:15 000.

namn, *Löt*, betyder *betesmark*, ursprungligen *sluttning* (Wahlberg 2003), och tyder tillsammans med frånvaron av gravfält på att den anlades någon gång under medeltiden.

På nordvästra sidan om utredningsområdet finns idag två torp, Vargstorp och Soltorpet. Soltorpet tycks utifrån äldre kartor ha anlagts i början på 1900-talet medan Vargstorpet går att följa i det historiska kartmaterialet tillbaka till åtminstone 1786 (figur 4–6). På kartan från 1786 redovisas även en namnlös stuga (ett torp?) på platsen för det senare Soltorpet. Ytterligare två äldre kartor redovisar torp nordväst om utredningsområdet – en karta över Tidö från 1687 redovisar en "Knektstuga" (det vill säga soldattorp), och en karta över Vikhus från 1707 redovisar "Skogtorp" – men kartorna är så översiktliga och oprecisa att de exakta bebyggelselägena, och därmed sambanden med det senare Vargstorp, är osäkra.

RESULTAT



Figur 7. Två möjliga stensättningar ligger på krönet av en moränhöjd. Halvcirkeln av stenar i förgrunden är L2021:4877 och stenen i bakgrunden ligger inne i L2021:4871. Foto från sydöst.

På krönet av en liten moränhöjd intill Soltorpet i nordvästra kanten av utredningsområdet påträffades två möjliga stensättningar (L2021:4871 och 4877). De är något osäkra eftersom det finns en hel del naturlig sten på krönet, men läget är mycket bra (figur 7 och 8).

Två ytor bedöms kunna innehålla förhistoriska boplatslämningar (AK 1 och AK 2). De ligger dock på gränsen till för lågt i den flacka lermarken och det är de högre delarna i norra och östra delen av AK 1 som bedöms vara mest intressanta.

Soltorpets invånarenebyggare tycks ha förfogat över ytor utanför den nuvarande fastighetsgränsen: två ekonomibygnader, varav den sydöstra är förfallen (figur 9), och en källaruin (L2021:4878) ligger inom utredningsområdet.

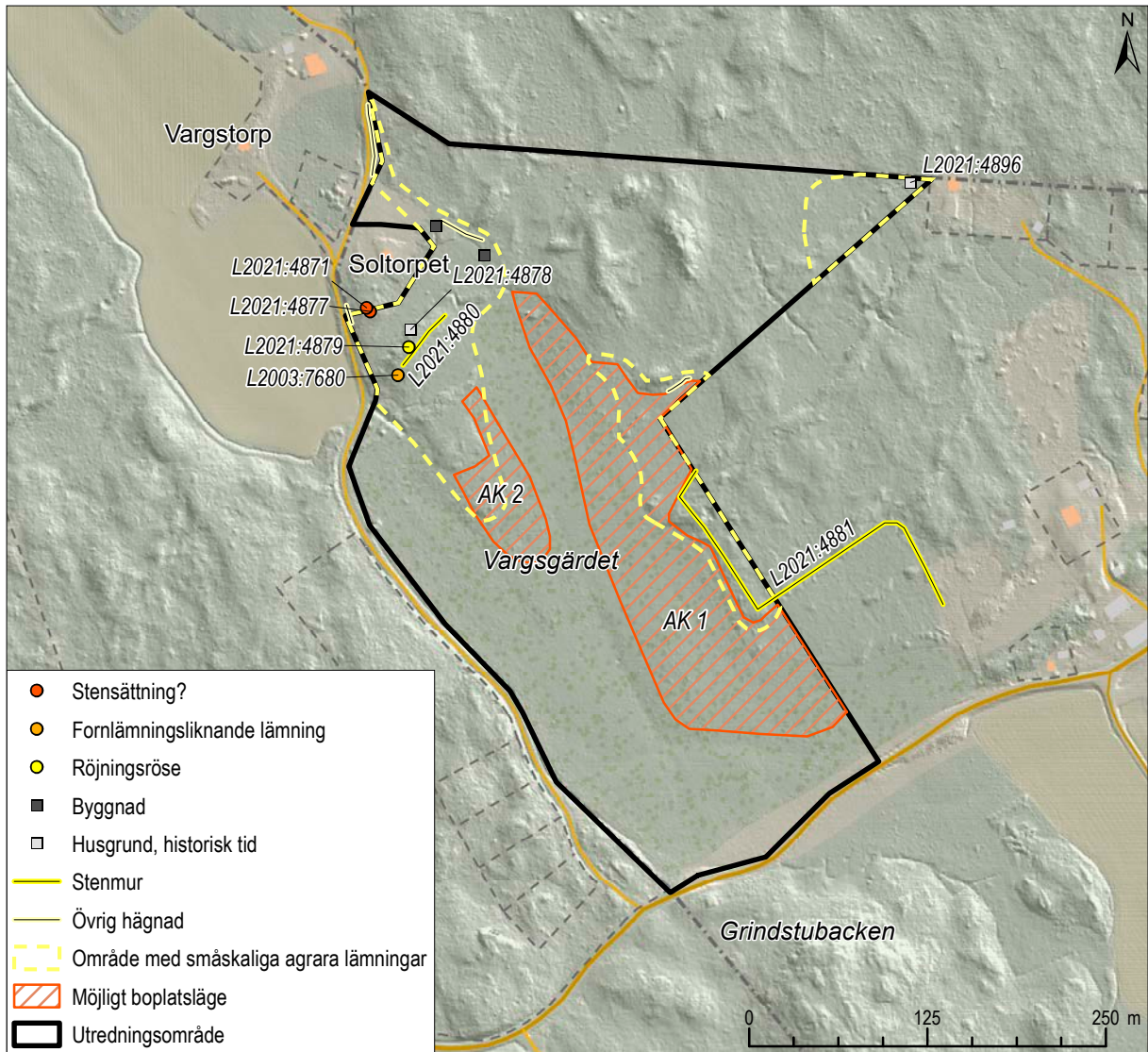
I nordöstra hörnet av utredningsområdet finns en husgrund (L2021:4896) efter en ekonomibygnad som sannolikt hört till det närbelägna Lötkärr som etablerades på 1800-talet.

Större delen av utredningsområdet består av fossil åkermark. En större sammanhängande yta, som

kallas Vargsgärdet på den ekonomiska kartan från 1959, förefaller ha lagts igen och planterats med björkskog under tidigt 2000-tal, men i norra och östra kanten av denna, samt i ett separat område nära Lötkärr i nordöst, är den fossila åkermarken mer småskalig och oregelbunden, och tycks ha övergetts tidigare under 1900-talet. Intill åkerytorna och på impediment finns röjningsrösen, stentippar och enkla stenhägnader.

På en moränrygg i norr finns en vällagd stenmur (L2021:4880, figur 10) samt ett litet röjningsröse (L2021:4879), och i öster en stenmur som bitvis är hög och kallmurad men också består av enklare och lägre partier (L2021:4881).

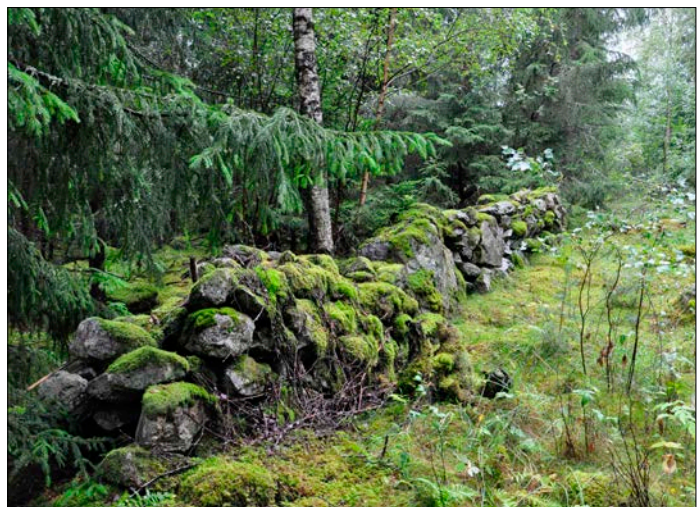
Den tidigare registrerade fornlämningsliknande lämningen L2003:7680 kunde inte säkert lokaliseras. Höjdryggen är i denna del mycket stenig och stenmaterialet förefaller delvis vara omplockat, vilket kanske har samband med stenvallen. Flera strukturer stämmer ungefär med den vaga beskrivningen i KMR, men ingen är fornlämningsliknande. Möjligen avses röjningsröset L2021:4879, men beskrivningen stämmer inte helt och lägesangivelsen är 20 meter fel.



Figur 8. Utredningens resultat. Skala 1:5000.



Figur 9. En förfallen ekonomibyggnad. Foto från söder.

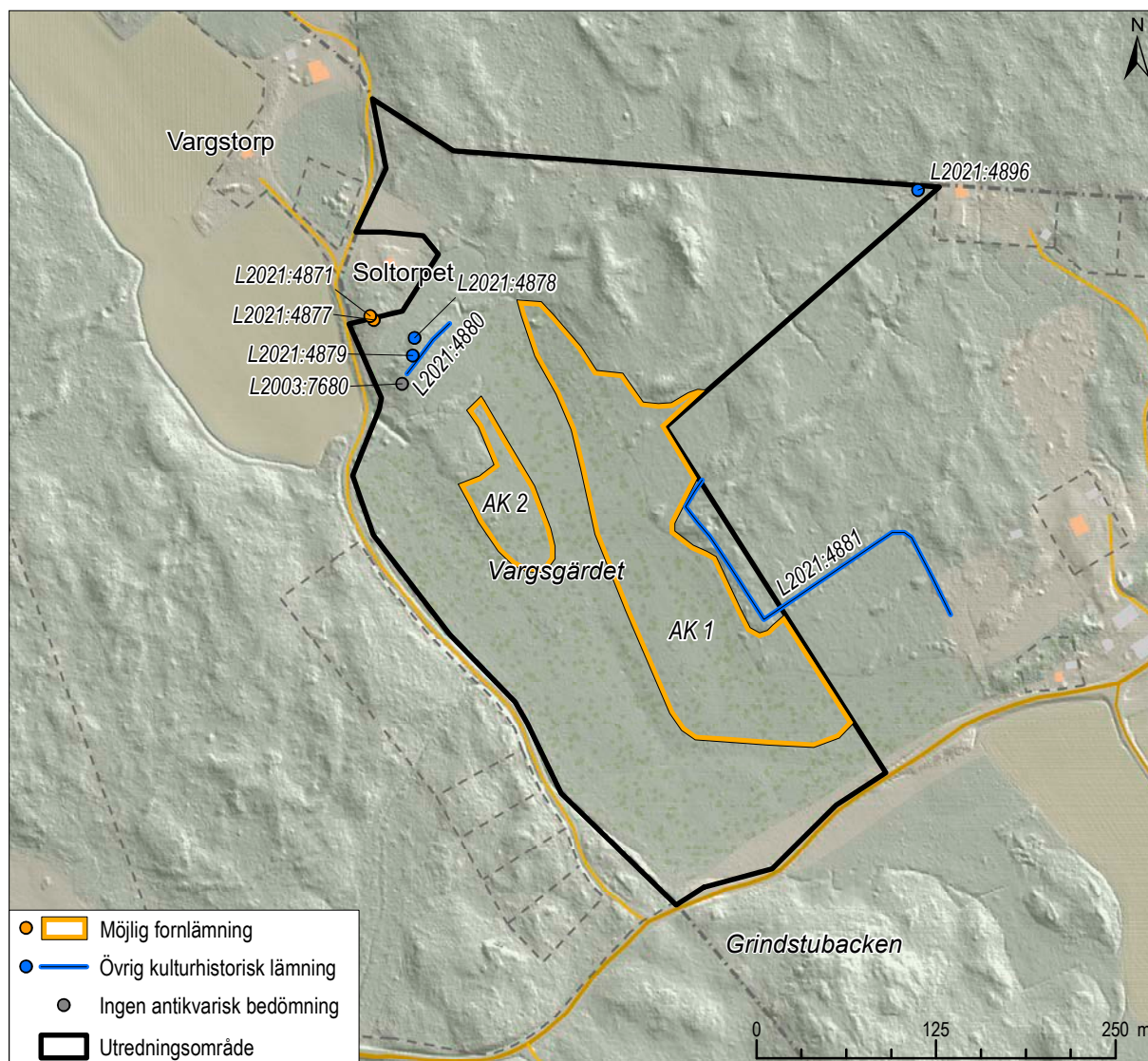


Figur 10. Stenmuren L2021:4880. Foto från sydsydväst.

SLUTSATS

De möjliga stensättningarna registreras i KMR som *möjliga fornlämningar*. Huvuddelen av den fossila åkermarken är av så oansenlig eller sentida karaktär att den inte är relevant att registrera med undantag för de två stenmurarna (L2021:4880 och

L2021:4881) och röjningsröset (L2021:4879). Ytorna med möjliga fornlämningar (AK1 och AK 2) registreras enligt praxis inte i KMR men bedöms vara möjliga fornlämningar som bör utredas vidare. Länsstyrelsen fattar beslut om vidare åtgärder.



Figur 11. Karta med sammanfattning av den arkeologiska utredningens resultat. Skala 1:5000.

Lämningsnr	Lämningstyp	Antikvarisk bedömning	Beskrivning	Terräng
L2003:7680	Fornlämningsliknande lämning	Ingen antikvarisk bedömning	Uppgift om stensättningsliknande lämning, enligt 1988 års inventering 1 m diam och 0,2 m h. Övermossad. Kantstenar, 0,2-0,4 m st. Enl. 1961 års inv. röjningssten, Lämningen kunde inte säkert identifieras vid arkeologisk utredning 2021. Stensättningsliknande formationer finns på höjdryggen som är naturbildningar och/eller sentida lämningar med koppling till stamuren L2021:4880, men ingen kunde helt konstateras stämma med beskrivningen, av dessa stämmer röjningsröset bl.a. L2021:4879 bäst med beskrivningen. naturbildning? och ev. fornlämning? Lämningen kunde ej säkert identifieras vid arkeologisk utredning 2021.	NV kanten av mindre moränrygg. Åkerholme.
L2021:4871	Stensättning	Möjlig fornlämning	Stensättning(?), oval, 9x8 m (NV-SÖ), 0,3 m h. Övertorvad fyllning av 0,1-0,7 m st stenar. Kantkedja av 0,5-1,0 m st stenar, ställvis gles/otydlig. Markfast block i S centrala delen, 1,7x1,1 m (NÖ-SV) och 0,8 m h. Bevuxen av gammal björk i N kanten. Svårbedömd pga att sten förekommer naturligt på höjden men bra läge och bitvis tydlig kantkedja med bra rundad form.	Krön av mindre moränhöjd. Skogsmark, gles blandskog.
L2021:4877	Stensättning	Möjlig fornlämning	Stensättning(?), oval, 4x3 m (NV-SÖ). Flack profil, övertorvad fyllning av 0,15-0,3 m st stenar. Kantkedja av 0,4-0,8 m st stenar. Svårbedömd pga att sten förekommer naturligt på höjden men bra läge och bitvis tydlig kantkedja med bra rundad form.	Krön av mindre moränhöjd. Skogsmark, gles blandskog.
L2021:4878	Husgrund, historisk tid	Övrig kulturhistorisk lämning	Källaruin, 3,5x2 m (NV-SÖ) och 1,5 m dj invändigt, med öppning i NV. Väggar av huggna 0,1-0,9 m st stenar, huvudsakligen kallmurade men med cement i enstaka fogar. Källaren är fylld med skrot. Hör uppenbarligen till Soltorpet.	NV sidan av mindre moränrygg. Skogsmark, ung blandskog.
L2021:4879	Röjningsröse	Övrig kulturhistorisk lämning	Röjningsröse, 1,5 m diam och 0,2 m h, av 0,1-0,4 m st stenar. Övermossad.	Krön av mindre moränrygg. Skogsmark, gles blandskog.
L2021:4880	Hägnad	Övrig kulturhistorisk lämning	Stenmur, 45 m l (NÖ-SV), 1 m br och 1 m h. Kallmurad av mestadels 0,1-0,8 m st stenar, och ansluter till flera markfasta block.	Längs SÖ sidan av krön på moränrygg. Skogsmark, blandskog.
L2021:4881	Hägnad	Övrig kulturhistorisk lämning	Stenmur/hägnad, 300 m l, 1-1,5 m br och 0,5-0,8 m h, av 0,1-0,8 m st, ofta skarpkantade, stenar. Vällagd kallmurad stenmur i V delen, i övrigt hägnadliknande och lägre.	Gränazon mellan moränområde med berghällar i NÖ och lermark i SV. Skogsmark, barrskog och blandskog.
L2021:4896	Husgrund, historisk tid	Övrig kulturhistorisk lämning	Husgrund, synlig som 5x3 m st (Ö-V) och 0,5 m h röse, övertorvat med flertal 0,2-0,5 m st stenar och tegel i ytan. Något otydlig markering för ekonomibyggnad på häradsökonomiska kartan (ca 1900).	Flack lermark. Skogsmark, slyig blandskog.
AK 1	Boplatsläge	Möjlig fornlämning	Boplatsläge, 375x20-100 m (NV-SÖ). Avsatsliknande flacka förhöjningar på NÖ sidan av lerdal, avgränsade av stenbunden moränmark åt NÖ. Ytan är svåravgränsad och vissa delar (i N och Ö) har sannolikt något större arkeologisk potential.	Skogsmark, planterad björkskog med inslag av gran.
AK 2	Boplatsläge	Möjlig fornlämning	Boplatsläge, 80-125x15-45 m (NV-SÖ). Lermark, svag höjdrygg som skjuter ut åt SÖ.	Skogsmark, planterad björkskog med inslag av andra barr- och lövträd.

Figur 12. Tabell över påträffade objekt.

REFERENSER

Litteratur

BRINK, S. 2002. Namn, landskap och bebyggelse i Rytternebygden. I: Ferm, O. et al. *Nya anteckningar om Rytterns socken. Medeltidsstudier tillägnade Göran Dahlbäck*. Västerås, Västmanlands läns museum.

FERM, O. 2002. Jordförvärv och godsbildning i Rytterne under medeltiden. I: Ferm, O. et al. *Nya anteckningar om Rytterns socken. Medeltidsstudier tillägnade Göran Dahlbäck*. Västerås, Västmanlands läns museum.

RAHMQVIST, S. 2002. Medeltida bondebygd i Rytterne. I: Ferm, O. et al. *Nya anteckningar om Rytterns socken. Medeltidsstudier tillägnade Göran Dahlbäck*. Västerås, Västmanlands läns museum.

Arkiv och internet

ATA – Antikvarisk-topografiska registret, Riksantikvarieämbetet

ISOF – Institutet för språk och folkminnen, Ortnamnsregistret (<https://www.isof.se/arkiv-och-insamling/digitala-arkivtjanster/ortnamnsregistret>)

KMR – Kulturmiljöregistret (<https://app.raa.se/>)

SGU – Sveriges geologiska undersökning (<https://sgu.se/>)

SHM – Historiska museets samlingar (<http://mis.historiska.se/mis/sok/sok.asp>)

Historiska kartor

Ekonomiska kartan, Rytterne, 1961
RAK-id J133-10g9g63

Ekonomiska kartan, Tidö, 1961
RAK-id J133-10g9h63

Häradsekonomiska kartan, Strömsholm, 1905-11
RAK-id J112-74-6

Häradsekonomiska kartan, Tidö, uå
RAK-id J112-74-7

Generalstabskartan, Västerås, 1868
RAK-id J243-74-1

Tidö nr 1 1687
Geometrisk avmätning
LMS akt T47-35:1 / LMM akt 19-ryt-7
Lantmätare Samuel Broterus

Vickhus el näs nr 1 1707
Geometrisk avmätning
LMS akt T47-40:1 / LMM akt 19-ryt-42
Lantmätare Nils Sylvius

Vickhus el näs nr 1 1786
Gränsbestämning omkring
LMS akt T47-40:2
Lantmätare Jakob Yckenberg

ADMINISTRATIVA UPPGIFTER

Arkeologikonsults projektnr:	2021:3535
Uppdragsgivare:	Länsstyrelsen i Västmanlands län
Länsstyrelsens dnr:	431-2574-2021
Länsstyrelsens beslutsdatum:	2021-08-03
Uppdragsnr i KMR:	202100978
Företagare:	Västerås stad, Teknik- och fastighetsförvaltningen
Län:	Västmanland
Landskap:	Västmanland
Kommun:	Västerås
Socken:	Ryttarne
Fastighetsbeteckning:	Tidö 1:347
Berörda fornlämningar:	L2003:7680, L2021:4871, L2021:4877, L2021:4878, L2021:4879, L2021:4880, L2021:4881, L2021:4896
Typ av undersökning:	Arkeologisk utredning etapp 1
Utförandetid, fältarbete:	18–19 aug 2021
Inmätningssystem:	GPS
Koordinatsystem:	SWEREF 99 TM
Höjdsystem:	RH 2000
Projektledare:	Samuel Björklund
Rapportansvarig:	Samuel Björklund
Fältpersonal:	Samuel Björklund
Fyndfotografering:	-
Planer och layout:	Samuel Björklund
Kvalitetsgranskning:	Johan Blidmo
Analys:	-
Fynd:	Inga fynd tillvaratogs



Rapporter från Arkeologikonsult 2021:3535