

STENSTRÄNGAR OCH TORP VID GÄDDEHOLM

Arkeologisk utredning etapp 1, steg 2, på del av fastigheterna Gäddeholm 2:1 och Täby 5:1, Irsta och Kärro socknar, Västerås stad, Västmanlands län

SAMUEL BJÖRKLUND



Rapporter från Arkeologikonsult 2021:3542

ARKEOLOGIKONSULT
Optimusvägen 14
194 34 Upplands Väsby
Tel: 08-590 840 41

www.arkeologikonsult.se

OMSLAGSBILD: Nordvästra delen av stensträngen L2021:5783. Notera stenarna till vänster som rullat ned från stensträngen. Foto från NV.

ALLMÄNT KARTMATERIAL:

Fastighetskartan: © Lantmäteriet

Terrängkartan, samt GSD-Översiktskartan: Lantmäteriet (CC0)

© Arkeologikonsult 2021

Upphovsrätt, där inget annat anges, enligt Creative Commons licens CC BY.

Villkor finns tillgänglig på <http://creativecommons.org/licenses/by/4.0/deed.sv>

STENSTRÄNGAR OCH TORP VID GÄDDEHOLM

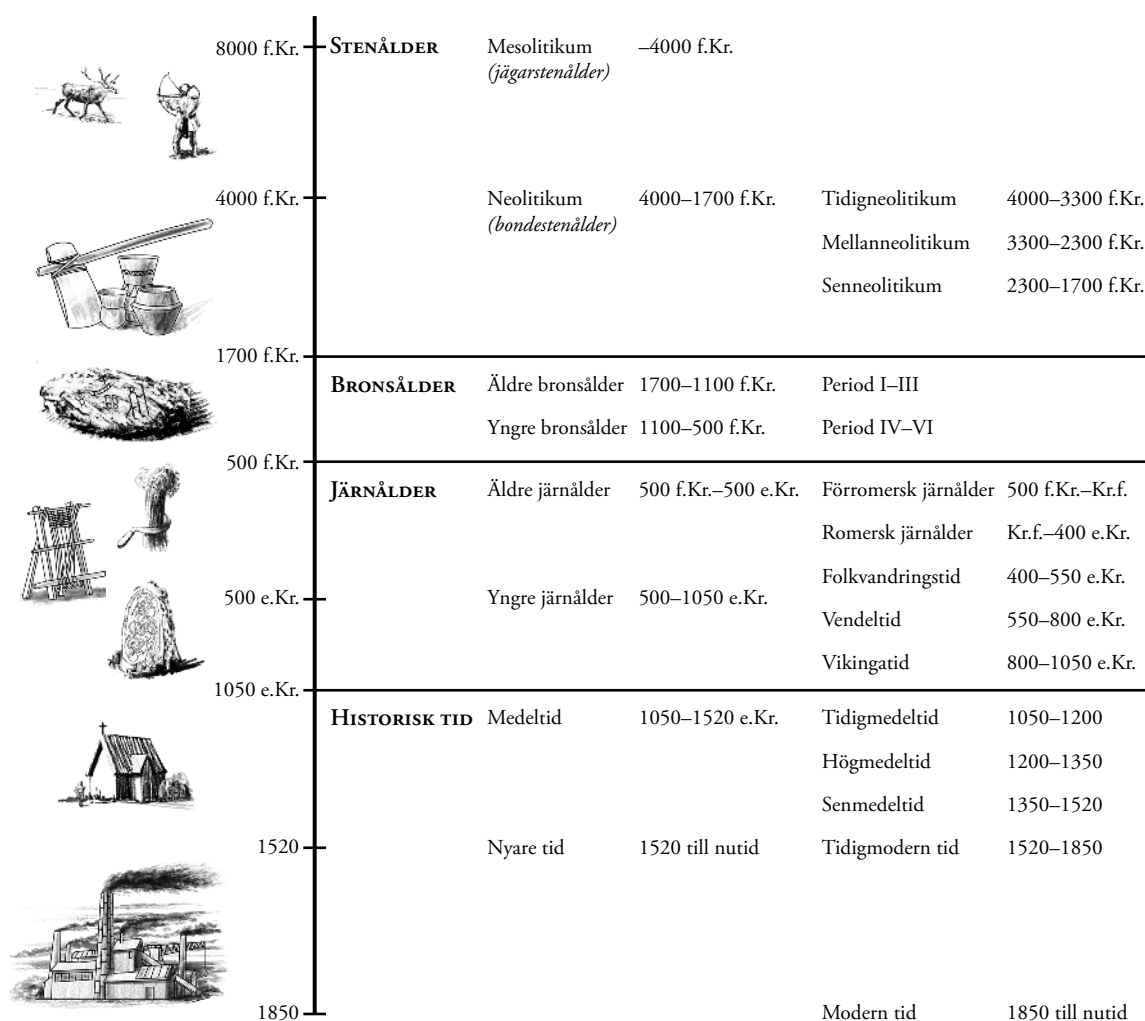
Arkeologisk utredning etapp 1, steg 2, på del av fastigheterna Gäddeholm 2:1
och Täby 5:1, Irsta och Kärrobo socknar, Västerås stad, Västmanlands län

SAMUEL BJÖRKLUND

Rapporter från Arkeologikonsult 2021:3542



ARKEOLOGISK PERIODINDELNING



ANTIKVARISK BEDÖMNING

Antikvarisk bedömning anger hur man enligt kulturmiljölagen (1988:950), och till viss del även skogsvårdslagen (1979:429), bedömt lämningen och dess eventuella lagskydd vid registreringstillfället. Den slutgiltiga bedömningen görs alltid av Länsstyrelsen.

Fornlämning är en lämning som omfattas av skydd enligt kulturmiljölagen. För att en lämning ska kunna bedömas som fornlämning krävs att den tillkommit före 1850, är en lämning efter människors verksamhet under forna tider, som har tillkommit genom äldre tiders bruk och som är varaktigt övergiven. Det är förbjudet att utan tillstånd från länsstyrelsen rubba, ta bort, gräva ut eller på annat sätt ändra eller skada en fast fornlämning.

Möjlig fornlämning innebär att man vid registreringstillfället inte kunnat ta ställning till om lämningen är en fornlämning

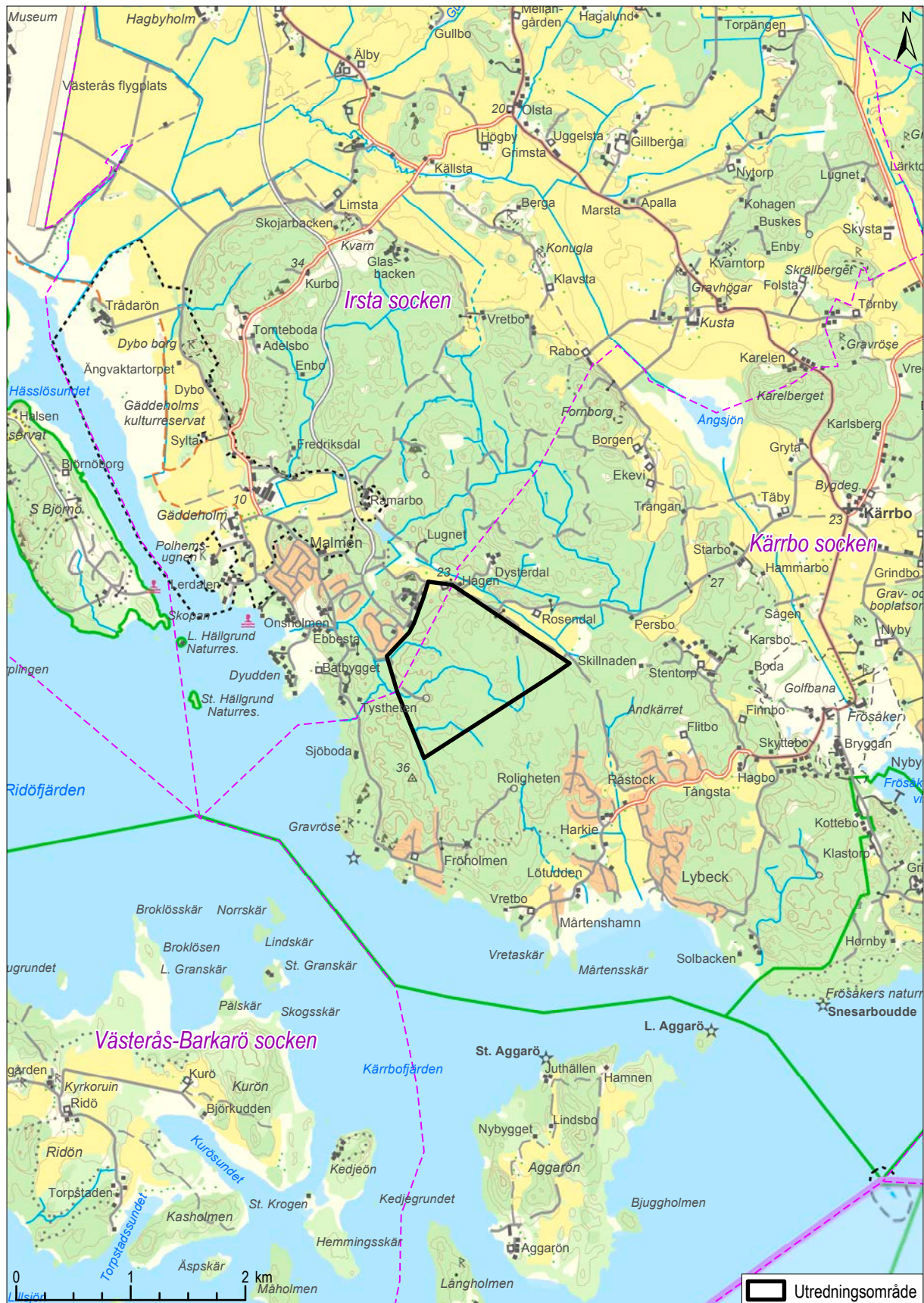
eller inte. Lämningen måste vara bekräftad i fält. Möjlig fornlämning kan även anges för en lämning som har undersökts i samband med en arkeologisk undersökning, men där man inte fastställt lämningens utbredning.

Övrig kulturhistorisk lämning används för kulturhistoriska lämningar som har tillkommit efter 1850, men som ändå anses ha ett antikvariskt värde. Bedömningen används även för vissa lämningar som inte uppvisar fysiska spår, till exempel fyndplats eller plats med tradition.

Ingen antikvarisk bedömning används för lämningar som blivit helt borttagna genom en arkeologisk undersökning eller förstörda. Inget skydd enligt kulturmiljölagen kvarstår. Lämningar som endast är kända via kartmaterial, skriftlig eller muntlig källa och inte har kunnat återfinnas i fält, kan inte heller ha en antikvarisk bedömning.

INNEHÅLLSFÖRTECKNING

SAMMANFATTNING.....	7
INLEDNING	7
SYFTE.....	7
METOD OCH GENOMFÖRANDE	7
TOPOGRAFI	8
FORNLÄMNINGSBILD	8
Förhistorisk tid	8
Historisk tid.....	8
RESULTAT	10
Historisk bebyggelse.....	10
Stensträngar	10
Möjlig stensättning	11
Boplatslägen.....	11
Övriga lämningar.....	11
SLUTSATS.....	12
REFERENSER	14
Kartor	14
ADMINISTRATIVA UPPGIFTER.....	15
BILAGOR	16
Bilaga 1. Objekttabell	16



Figur 1. Utredningsområdet markerat på Terrängkartan. Skala 1:50 000.

SAMMANFATTNING

Arkeologikonsult har genomfört en arkeologisk utredning etapp 1 bestående av fältinventering vid Gäddeholm, Västerås kommun (figur 1). I utredningsområdet finns fem stensträngar, en gårdstomt,

en torplämning, en källarruin, ett träd med namn och ett gränsmärke. Dessutom har möjliga fornlämningar identifierats: en möjlig stensättning, tre boplatslägen och ett bebyggt torp.

INLEDNING

Västerås stad arbetar med att ta fram en ny detaljplan för bostäder vid Gäddeholm – bostadsetapp Syd, dp 1933. Med anledning av detta har Arkeologikonsult genomfört en arkeologisk utredning etapp 1, del 2. Del 1 av den arkeologiska utredningen bestod av

kart- och arkivstudier för ett större område på södra Kärrbolandet (Björklund 2013) och har utgjort underlag för del 2 som har bestått av en fältinventering i det aktuella området.

SYFTE

Syftet med den arkeologiska utredningen är att ta reda på om fornlämningar berörs av det planerade arbetsföretaget. Eftersom utredningsgrävning inte utförs i etapp 1 ska även områden pekats ut för fortsatt utredning. Utredningen ska också preliminärt avgränsa nyupptäckta fornlämningar.

Resultaten från utredningen ska kunna användas vid Länsstyrelsens fortsatta tillståndsprövning och utgöra underlag inför eventuella kommande arkeologiska åtgärder. Resultaten ska också kunna användas som underlag i företagarens planering.

METOD OCH GENOMFÖRANDE

Utredningsområdet ingår i ett större område som år 2013 omfattades av en kart- och arkivstudie, det vill säga den inledande delen av en arkeologisk utredning (Björklund 2013). I den nuvarande utredningen har därför kart- och arkivstudierna begränsats till att gå igenom rapporter från senare arkeologiska undersökningar i närområdet och i övrigt använda den tidigare rapporten som underlag.

Fältinventeringen har genomförts till fots inom hela utredningsområdet. Jordsond har medförts för att kontrollera jordarter och markförhållanden. Påträffade objekt har mätts in med GPS, fotograferats och beskrivits i text utifrån anvisningarna för Kulturmiljöregistret (KMR).



Figur 2. Marken inom utredningsområdet är ställvis mycket stenig. Här är storblickig terräng på en höjd nära Tällbo. Foto från V.

TOPOGRAFI

Utredningsområdet omfattar 1,27 km² och består nästan helt av skogbevuxen oländig moränmark som för det mesta är mycket sten- och blockrik (figur 2). Höjder och krön inom området består av berghällar och blockrika De Geermoräner, och låglänta ytor är sedimentfyllda och sankta. Utredningsområdet ligger

19–43 m ö.h. och avgränsas i sydväst, nordväst och nordöst av lerfyllda sprickdalar. Dalgången i nordöst är uppodlad och små flikar av åkermarken ligger inom utredningsområdet. I norra kanten ligger de små gårdarna Tällbo och Hagen. I nordväst gränsar området mot det nybyggda bostadsområdet Malmen.

FORNLÄMNINGSBILD

Förhistorisk tid

Utredningsområdet steg över havsytan under loppet av yngre stenålder (neolitikum) och äldre bronsålder. Cirka 15 kilometer norrut har groppkeramiska boplatser från mellanneolitikum påträffats 30–40 m över havet i den dåvarande innerskärgården (Björklund 2013). Vid den tiden bildade höglänta delar av utredningsområdet och närområdet en ögrupp i ytterskärgården där små säsongsvisa boplatser, typ jakt-/fiskestationer, är tänkbara, men indikationer på sådana saknas för närvarande i närområdet.

De flesta närliggande fornlämningarna ligger i anslutning till dalgången i nordöst, däribland tre rösen (L2003:1192, L2003:1875, L2003:1876) och en eller två stensättningar (L2004:8112 och L2004:8569) från bronsålder eller äldre järnålder. På sidorna av dalgången finns även stensträngar som generellt förmodas ha anlagts under äldre järnålder. Av dessa ligger L2004:8997, L2003:2073 och L2003:3160 inom utredningsområdet (figur 3).

Flera arkeologiska utredningar och undersökningar har genomförts runt Gäddeholm i nordväst, bland annat inför anläggandet av bostadsområdet Malmen och anslutningsvägen till denna. Vid utredningen inför anläggandet av Malmen påträffades boplatslämningar (L2002:8819) vid sökschaktning nära norra kanten av det nuvarande utredningsområdet. Lämningarna bedömdes utgöra ett extensivt utnyttjat boplatsområde från järnåldern (Lindblom 2013).

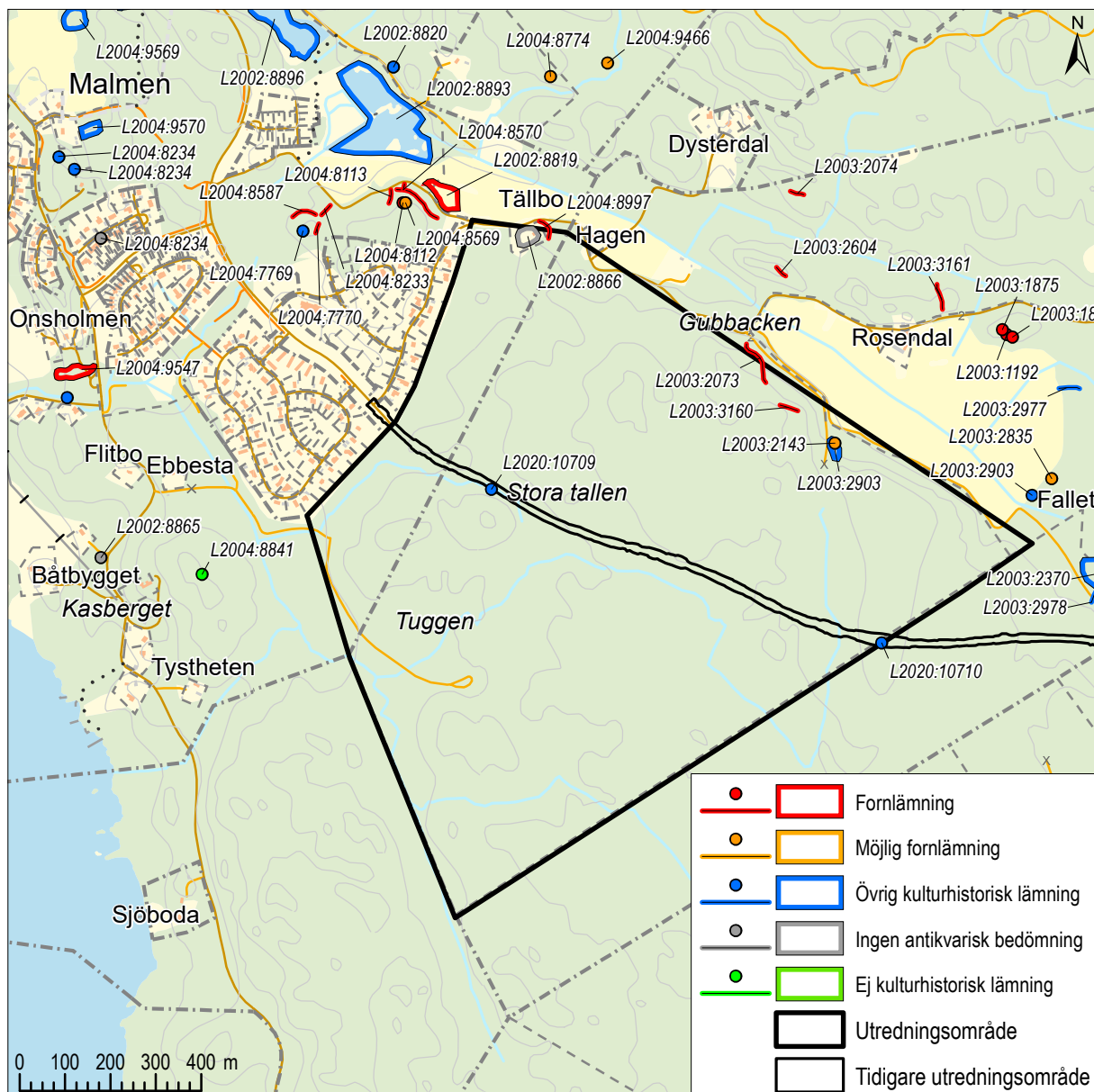
Inför anläggandet av en VA-ledning i nordväst-sydöstlig riktning längs botten av dalgången nordöst

om utredningsområdet upptogs sökschakt i höjd med Tällbo och Hagen samt i höjd med Furuberget (L2003:2143) och den fossila åkern L2003:2370. Inget av arkeologiskt intresse påträffades utöver en härd belägen intill stenmuren L2003:2978, som bedömdes vara samtida med denna. Däremot påträffades en boplat vid Råmarbo, 800 meter nordväst om utredningsområdet, med avancerad bronsgjuteriverksamhet och två byggnader som tolkades som en stormannamiljö från sen folkvandringstid (400–550 e.Kr.) och tidig vendeltid (550–800 e.Kr.). Intill boplaten påträffades även ett gravfält från sen vendeltid och tidig vikingatid (ca 700–825 e.Kr.) (L2002:8898; Hallgren 2011 och 2016).

Historisk tid

I norra kanten av utredningsområdet ligger gården Tällbo (L2002:8866), som är belagd från 1457 som *Telgomsbodom*. Namnet är bildat av *tälle* 'bestånd av tall; talldunge' och *-bodha* '(förvarings)bod'. Gården beboddes av en frälselandbo 1539. Den var liten, ¼ hemman, och övertogs genom byte av Nils Posse 1594 för att därefter infogas i godsbildningen runt Gäddeholms säteri, vars ägor kom att omfatta nordvästra delen av utredningsområdet (Björklund 2013).

Övriga delen av utredningsområdet låg på byn Täbys utmark. Nära rågången mellan Täby och Gäddeholm låg torpet Hagen som redovisas på en karta över Gäddeholm från 1683 som "T[orpet]. Hagen" med kommentaren "skattlagt". Hagen redovisas även på en karta över Täbys utmark från 1730 där även torpet Furberg redovisas (figur 4). Hagen är



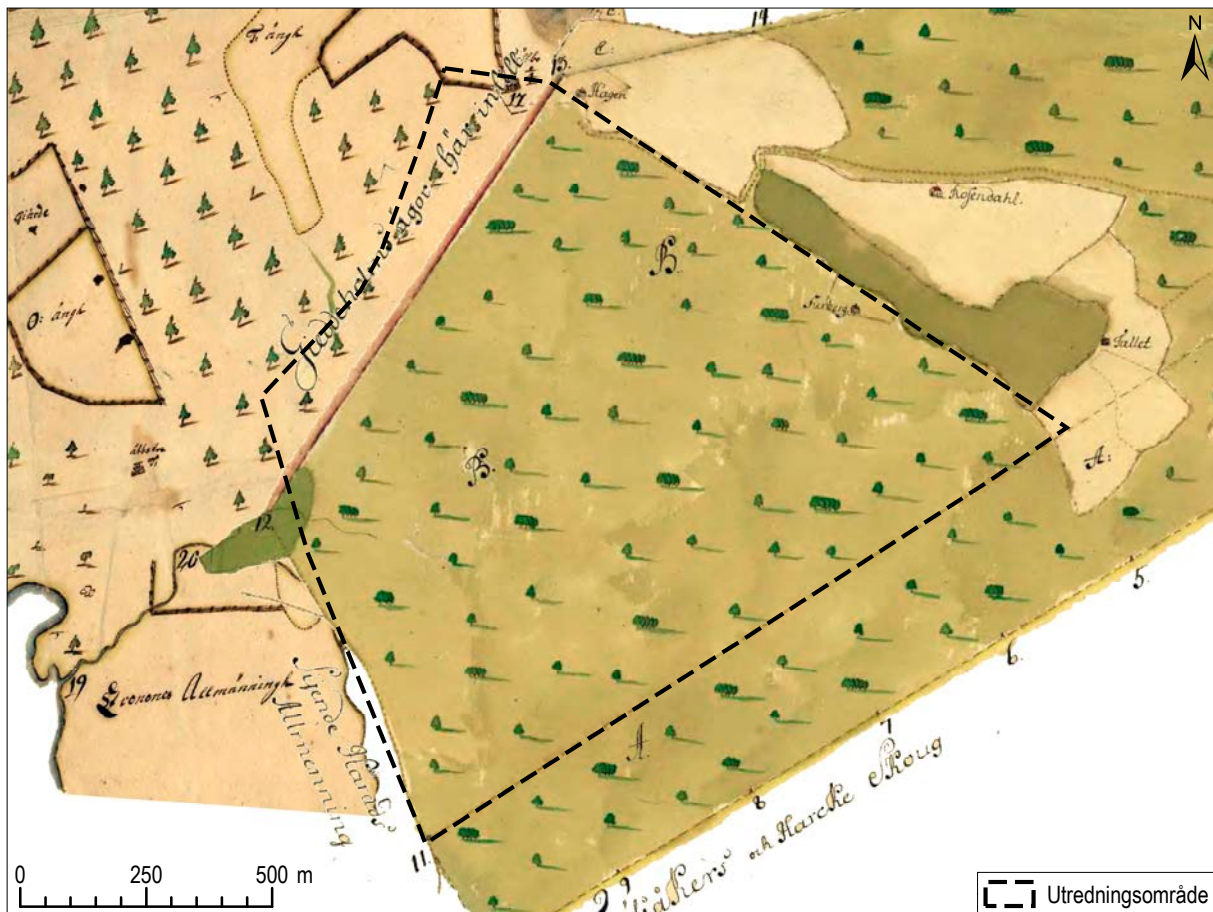
Figur 3. Registrerade lämningar i KMR nära utredningsområdet. Skala 1:15 000.

fortfarande bebott men Furberg/Furuberget övergavs under senare delen av 1800-talet. På Härads-ekonomiska kartan från 1905–11 redovisas endast en ekonomibyggnad på platsen, som saknas på senare kartor, och platsen är registrerad i KMR som en torplämning (L2003:2903/L2003:2143).

I anslutning till utredningsområdet finns tre namn på Fastighetskartan och på Ekonomiska kartan från 1963. Namnen förklaras i notiser från 1969 i Ort-namnsregistret: Gubbacken kommer av att en äldre man hängde sig där för omkring 100 år sedan,

Tuggen var platsen för en flistuggsmaskin, och Stora tallen var helt en iögonenfallande stor tall (ISOF).

Vid en arkeologisk utredning etapp 1 inför en väg genom det nuvarande utredningsområdet (Björklund 2020) påträffades den ovan nämnda Stora tallen som bedömdes vara en runt 200 år gammal tall och registrerades som ett naturföremål med namn (L2020:10709). Dessutom påträffades ett gränsmärke (L2020:10710) i en befintlig gräns som på kartan från 1730 skilde prästgårdens skogsloft från Täby bys övriga hemmans gemensamma skogsmark.



Figur 4. Utredningsområdet redovisat på en sammanfogning av kartan över Täby från 1730 (gröna ytor till höger) och kartan över Gäddeholm 1683 (ljus bakgrund till vänster). Nästan hela utredningsområdet redovisas som skogsmark på båda kartorna. Längs den nordöstra kanten av utredningsområdet är torpen Furberg och Hagen utpickade på kartan över Täby, och gården Tällbo vid siffran 17 på kartan över Gäddeholm. Skala 1:15 000.

RESULTAT

Historisk bebyggelse

Gårdstomten Tällbo (L2002:8866) är fortfarande bebyggd. Enligt de historiska kartorna tycks bebyggelsen ha legat på gårdens nuvarande tomt (figur 5).

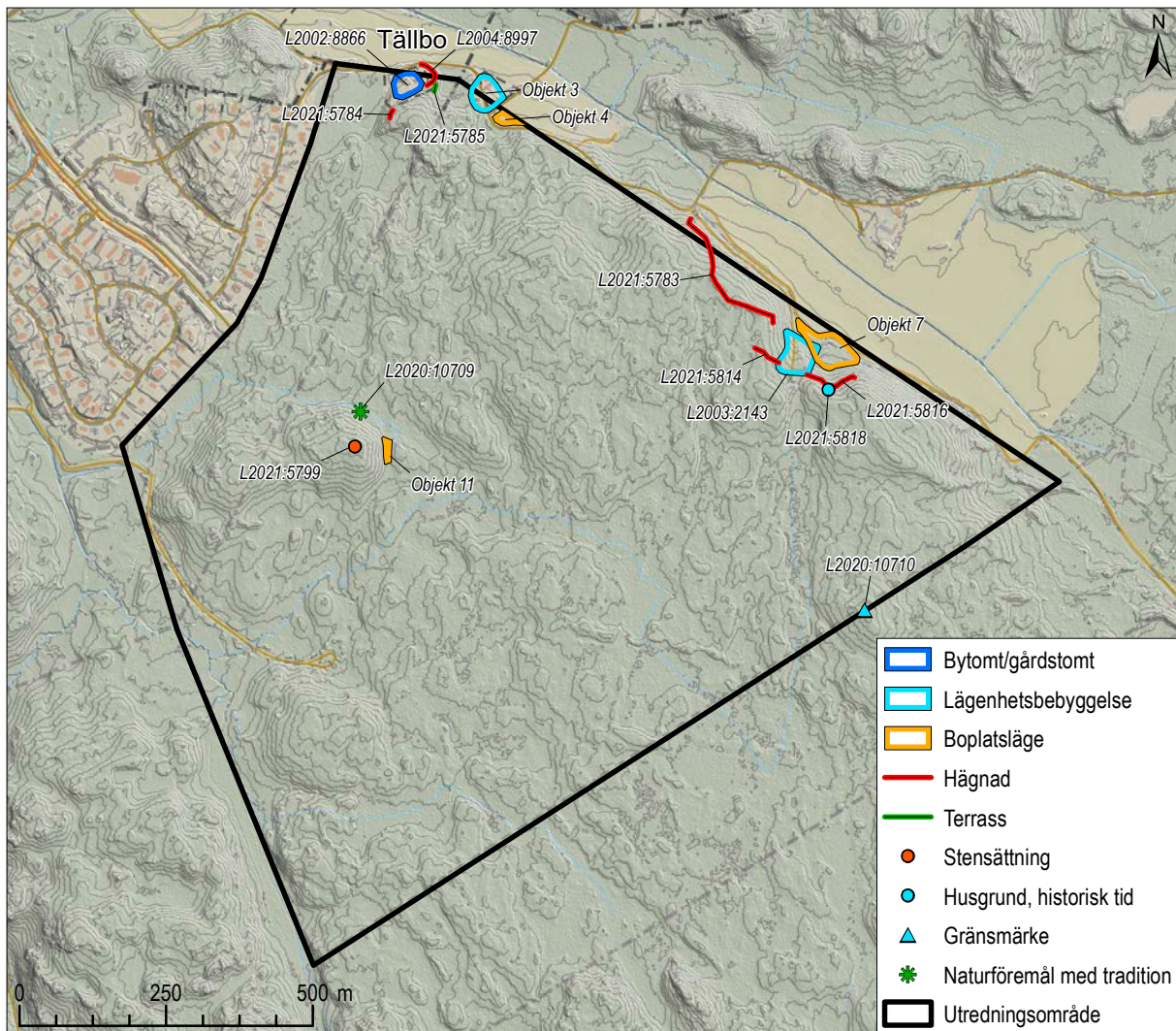
Torpet Hagen (objekt 3) är också fortfarande bebyggt (figur 7). Platsen för torpet är också ett bra boplatssläge.

Torplämningen Furuberget (L2003:2143) är delvis förstört av en skogsväg och vändplan, men består av minst en källarruin och flera andra mindre tydliga lämningar. I närheten, men ändå lite avsides, ligger resterna av en jordkällare (L2021:5818) som förmodligen hört till torpet.

Stensträngar

Två tidigare registrerade stensträngar (L2003:2073 och L2003:3160) sitter ihop och utgör en enda stensträng (se bild på framsida). De har därför slagits samman till en ny lämning i KMR (L2021:5783).

Utbredningen av stensträngen L2004:8997 har justerats. Dess södra ände upphör vid Tällbos tomtgräns. Eventuellt har den suttit samman med en kort stensträng (L2021:5784) som påträffades på andra sidan tomt. Stensträngarna L2021:5814 och L2021:5816 är åtskilda av en vändplan och torplämningen L2003:2143, och har möjligen utgjort en enda stensträng. I flera fall är stensträngarna svåra att avgränsa på grund av kraftigt stenbunden ter-



Figur 5. Karta med påträffade lämningar och möjliga fornlämningar. Skala 1:12 500.

räng (södra änden av L2021:5784, östra ändarna av L2021:5783 och L2021:5816).

Möjlig stensättning

På krönet av en distinkt höjd i centrala delen av utredningsområdet ligger en möjlig stensättning (L2021:5799) i form av en rund och kraftigt övertorvad stenpackning, ca 6 meter i diameter och 0,4 meter hög (figur 6). Den är osäker då det nästan klapperstensliknande stenmaterialet även förekommer utanför förhöjningen, men formen och läget är bra.

Boplatslägen

Två ytor (objekt 4 och 7) i kanten av lerdalen i nordöst kan innehålla förhistoriska boplatslämning-

ar av järnålderskaraktär men även lämningar med koppling till de intilliggande torpen.

Objekt 11 är den enda sandiga och relativt stenfria ytan inne i skogsmarken och är därmed ett tänkbart läge för en stenåldersboplats, den ligger dock något lågt, 29–30 meter över havet.

Övriga lämningar

L2021:5785 är en stensatt mindre terrass som ger intryck av att vara sentida och har möjligen ett samband med Tällbo.

Sedan tidigare är även Stora tallen (L2020:10709) och ett gränsmärke (L2020:10710) registrerade.



Figur 6. Den möjliga stensättningen L2021:5799, vars välvda form kan anas på den öppna ytan till höger om stenblocket. Foto från SV.



Figur 7. Torpet Hagen i norra kanten av utredningsområdet. Foto från S.



Figur 8. Jordkällaren L2021:5818. Foto från VSV.

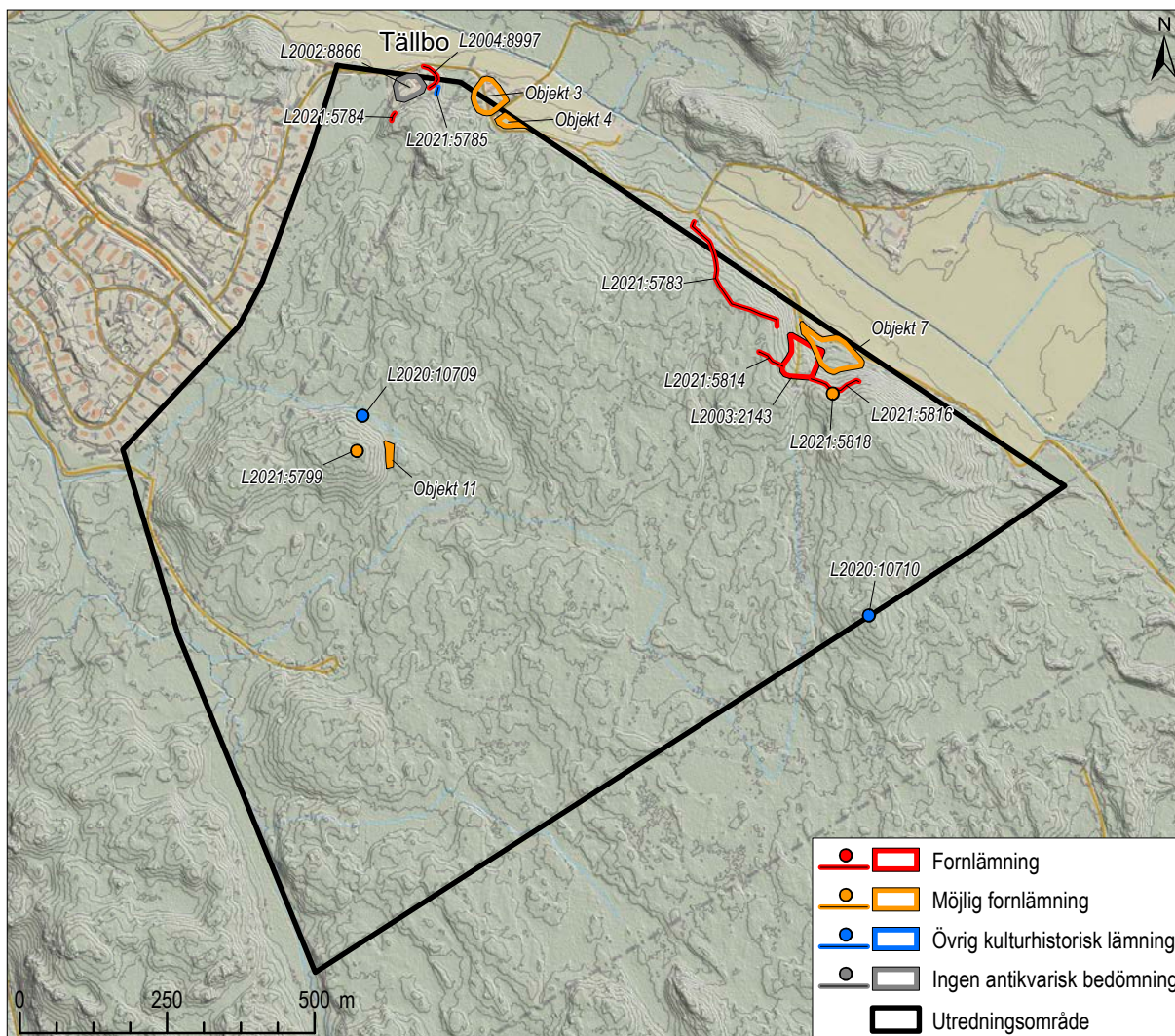
SLUTSATS

Gårdstomten L2002:8866 är registrerad som ingen antikvarisk bedömning eftersom den utgår från kartbelägg men bör betraktas som en möjlig fornlämning.

Torplämningen L2003:2143 är belagd från 1730 och bedöms därför vara en fornlämning. Den var tidigare registrerad under samma lämningsnummer som fem andra torplämningar (L2003:2903), men har nu tagits bort från den lämningen.

Torpet Hagen (objekt 3) är belagt från 1600-talet och är därför en möjlig fornlämning, men eftersom torpet fortfarande är bebyggt har det i enlighet med praxis inte registrerats i KMR.

Källarruinen L2021:5818 har förmodligen hört till torpet Furuberget (L2003:2143), men eftersom det är oklart när källaren varit i bruk bedöms den som en möjlig fornlämning.



Figur 9. Karta med utredningens resultat. Skala 1:12 500.

Lämningsnr	Lämningstyp	Kommentar	Antikvarisk bedömning
L2002:8866	Bytomt/gårdstomt	Bebyggd gårdstomt. Bör betraktas som möjlig fornlämning.	Ingen antikvarisk bedömning
L2003:2903	Lägenhetsbebyggelse	Torplämningen Furuberget	Fornlämning
L2004:8997	Hägnad	Stensträng	Fornlämning
L2020:10709	Naturföremål med tradition	Tall benämnd Stora tallen.	Övrig kulturhistorisk lämning
L2020:10710	Gränsmärke	Gränsmärke(?)	Övrig kulturhistorisk lämning
L2021:5783	Hägnad	Stensträng. Sammanslagning av L2003:2073 och L2003:3160.	Fornlämning
L2021:5784	Hägnad	Stensträng	Fornlämning
L2021:5785	Terrassering	Ger intryck av att vara relativt sentida.	Övrig kulturhistorisk lämning
L2021:5799	Stensättning?		Möjlig fornlämning
L2021:5814	Hägnad	Stensträng	Fornlämning
L2021:5816	Hägnad	Stensträng	Fornlämning
L2021:5818	Husgrund, historisk tid	Jordkällare	Möjlig fornlämning
Objekt 3	Lägenhetsbebyggelse	Plats för torpet Hagen som ännu är bebyggt.	Möjlig fornlämning
Objekt 4	Boplatsläge		Möjlig fornlämning
Objekt 7	Boplatsläge		Möjlig fornlämning
Objekt 11	Boplatsläge		Möjlig fornlämning

Figur 10. Tabell med samtliga objekt inom utredningsområdet.

REFERENSER

BJÖRKLUND, S. 2013. *Södra Kärrbolandet och Malmen. Kärrbo och Irsta socknar, Västerås stad, Västmanlands län. Särskild utredning etapp 1, kart- och arkivstudie*. Rapporter från Arkeologikonsult 2013:2687.

HALLGREN, A.-L. 2011. *Arkeologiska undersökningar utefter en ny VA-ledning på Kärrbolandet - bland annat av en gårds lämning med vendeltida bronsguteriverksamhet. Irsta och Kärrbo socknar, Västerås kommun, Västmanlands län*. Stiftelsen Kulturmiljövård, Rapport 2011:21.

LINDBLOM, C. 2013. *Kvarteret Malmen på Gäddeholm. Irsta socken, Västerås kommun, Västmanlands län. Särskild arkeologisk utredning etapp 1 och 2*. Rapporter från Arkeologikonsult 2013:2688.

BERGER, Å. 2015. *Varggrop, fångstgrop eller jaktvärn? Arkeologisk undersökning av fornlämning 70:1, Irsta socken, Västerås kommun, Västmanlands län. Arkeologisk undersökning*. Rapporter från Arkeologikonsult 2015:2926.

Kartor

Gäddeholm nr 1, 1683
Geometrisk avmätning
LMS akt T22-11:1
Lantmätare Johan Carlsten

Täby nr 1-3, 1730
Delning av skog
LMS akt T31-43:1
Lantmätare Abraham Larsson Hesselgren

Häradseconomiska kartan, Gäddeholm, 1905-11
RAK akt J112-74-3

ADMINISTRATIVA UPPGIFTER

Arkeologikonsults projektnr:	3542
Uppdragsgivare:	Länsstyrelsen i Västmanland
Länsstyrelsens dnr:	431-3472-2021
Länsstyrelsens beslutsdatum:	2021-08-19
Uppdragsnr i KMR:	202101118
Företagare:	Västerås stad, Teknik- och fastighetsförvaltningen
Län:	Västmanland
Landskap:	Västmanland
Kommun:	Västerås
Socken:	Irsta, Kärrbo
Fastighetsbeteckning:	Gäddeholm 2:1, Täby 1:2
Typ av undersökning:	Arkeologisk utredning etapp 1, steg 2
Utförandetid, fältarbete:	13–17 september 2021
Inmätningssystem:	GPS
Koordinatsystem:	SWEREF 99 TM
Höjdsystem:	RH2000
Projektledare/rapportansvarig:	Samuel Björklund
Fältpersonal:	Samuel Björklund, Hampus Norrgren
Planer och layout:	Samuel Björklund
Kvalitetsgranskning:	
Fynd:	Inga fynd tillvaratogs

BILAGA 1. OBJEKTTABELL

Lämningsnr	Lämningsstyp	Beskrivning	Terräng	Antikvarisk bedömning
L2002:8866	Bytomt/gårdstomt	Gårdstomt, läge enligt geometrisk avmätning från 1683. Äldsta belägg för Tällbo är 1457. Platsen är idag bebyggd.	NV kanten av i lermark utskjutande moränhöjd. Tomtmark.	Ingen antikvarisk bedömning
L2003:2903	Lägenhetsbebyggelse	Torplänning, 90x80 m (NV-SÖ), utbredning delvis efter sockenkarta från 1852, bestående av en eller två källare, en husgrund, en terrass, två röjningsrösen samt ett möjligt vattenhål. Centrala och S delen av ytan, där torpet uppenbarligen har legat, är förstörd av skogsväg och vändplan. NÖ om vändplanen, på krönet av en NÖ-sluttning är en terrass, 5x3 m (Ö-V), med kant åt N och Ö, och en fördjupning (källare?), 4x2 m (Ö-V) och intill 0,6 m dj, med öppning åt Ö och flera löst liggande 0,5-1 m st stenblock inuti och i kanterna. I NV är en källare, 3x3 m 1,2 m dj, med kallmurade sidor, i Ö-sluttning med uppbyggda vallar, utvändigt storlek 6,5x5 m (Ö-V). I SV är en husgrund(?) efter en ekonomibyggnad, 10x6 m (NV-SÖ), i två 6x5 m sektioner med olika nivåer som avgränsas och indelas av rader med 0,3-1,0 m st sylstenar. I NÖ är 2 röjningsrösen, 4,5x2,5-4 m och 0,4-0,6 m st, av mestadels 0,15-0,4 m st stenar, och ett vattenhål(?), ca 3 m diam, 0,4 m dj med 0,15-0,4 m st stenar i boten, omgiven av en 1-3,5 m br och intill 0,7 m h vall i N-Ö-S. I området växer äppelträd och syrén- och krusbärsbuskar. Torpet Furuberget redovisas på en karta över Täbys utmark från 1730.	NÖ-sluttning av bergshöjd. Skogsmark, blandskog.	Fornlämning
L2004:8997	Hägnad	Stensträng, 50 m l (VNV-ÖSÖ-SSÖ-SV), en- till flerradig och enskiktad, av 0,4-2 m st stenar och block. Slutar i SV vid tomt och har där möjligen varit längre. Slutar i VNV i vägkant. Orientering: 15 m SÖ om Ö hörnet på bostadshus, intill och S om väg (Ö-V).	Krön av NÖ-sidan av moränhöjd i S kanten av smal sedimentdal. Skogsmark, blandskog.	Fornlämning
L2020:10709	Övrigt	Träd med tradition, tall, ca 25 m h och 0,8 diam i brösthöjd, med lätt nedåthängande grenar och ålderdomligt utseende. Redovisas som "Stora tallen" på Ekonomiska kartan och Fastighetskartan.	Moränmark, intill utdikad bäck i blöt dalgång N om hällmark. Skogsmark, blandskog med gran och björk.	Övrig kulturhistorisk lämning
L2020:10710	Gränsmärke	Gränsmärke(?), osäker form, möjligen triangulärt med 3 m l sidor med spetsar i Ö, NÖ och SV. 0,7 m h, av 0,2-0,4 m st stenar, övermossade. I mitten är en grop, 0,7 m diam och 0,3 m st, möjligen efter visarsten.	Krön av höjd med berg-hällar och stenig/grusig morän. Skogsmark, gles blandskog.	Övrig kulturhistorisk lämning
L2021:5783	Hägnad	Stensträng, 255 m l (NV-SÖ), 0,5-1,5 m br och intill 0,5 m h, bestående av 0,3-1,2 m st stenar, flera intill 3 m st block samt en håll. Svåravgränsad åt SÖ pga blockrik terräng. Sammanslagning av L2003:2073 och L2003:3160. Orientering: NV änden 15 m S om vägkorsning.	Krön och NÖ-sluttning av bergshöjd. Skogsmark, blandskog.	Fornlämning
L2021:5784	Hägnad	Stensträng, 20 m l (NÖ-SV), 0,8-1 m br och intill 0,6 m h. N delen är närmast stensmursliknande och tvåradig av 0,15-0,5 m st stenar, men S delen är enradig. Ansluter i N till tomtmark och i S till mycket blockrik terräng där den ej säkert går att följa vidare.	V sidan av blockrik moränhöjd. Skogsmark, blandskog.	Fornlämning
L2021:5785	Övrigt	Terrass, 8 m l (NÖ-SV), 2,5 m br och 0,3-0,4 m h, med stensatt kant av 0,3-0,4 m st stenar i SÖ. Be- vuxen av gammal tall.	Ö sidan av mot N utskjutande moränhöjd. Skogsmark, blandskog.	Övrig kulturhistorisk lämning

Bilaga 1. Objekttabell, forts.

Lämningsnr	Lämningsstyp	Beskrivning	Terräng	Antikvarisk bedömning
L2021:5799	Stensättning	Stensättning(?), 6 m diam och 0,4 m h. Kraftigt övertorvad/övermossad men består sannolikt av huvudsakligen 0,1-0,4 m st stenar. I V kanten är ett meterstort och 0,7 m h stenblock. Fornlämningsliknande form samt bra läge. Dock är stenmaterialet svårt att bedöma pga kraftig övertorvning.	Krön av bergshöjd. Skogsmark, gles blandskog. 36 m ö.h.	Möjlig fornlämning
L2021:5814	Hägnad	Stensträng, 45 m l, (NV-SÖ), av 0,2-1,2 m st stenar. Oregelbundet utseende, både en- och flerradig samt en- och flerskiktad. Slutar i Ö intill en möjlig husgrund. Orientering: Ö änden omedelbart N om förmodad husgrund.	Blockrik morän. Skogsmark, blandskog.	Fornlämning
L2021:5816	Hägnad	Stensträng, 92 m l och 0,5-1,5 m br. En- till tvåradig och enskiktad bestående av 0,2-1,0 m st stenar. Slutar i V intill stenblock omgivet av röjningssten och i Ö vid berghäll, fortsätter möjligen åt Ö, men svårbedömt pga blockrik terräng.	N-sluttande blockrik moränmark med inslag av berghällar. Skogsmark, gles blandskog.	Fornlämning
L2021:5818	Husgrund, historisk tid	Jordkällare, yttermått 6,5x4,8 m och innermått 4,1x2,4 m (NNV-SSÖ) och 1,2 m dj. Omgiven av ca 0,8 m h jordvallar med inslag av sten. 5 m ÖNÖ är en täkt(?), 8x5 m och 0,8 m dj. Hör sannolikt till torpet Furuberget, 40 m NV, med belägg från 1730.	Moränmark, NV-sluttning av bergshöjd. Skogsmark, granskog.	Möjlig fornlämning
Objekt 3	Lägenhetsbebyggelse	Plats för torpet Hagen, 65x65 m, utbredning enligt sockenkarta från 1852 och häradsekonomska kartan från 1905-11. Torpet är ännu bebyggt.	Tomtmark, skogsmark (snårig blandskog) i SV.	Möjlig fornlämning
Objekt 4	Boplatsläge	Boplatsläge, 50x25 m (NV-SÖ). SV kanten av sprickdal. Lermark.	Åkermark.	Möjlig fornlämning
Objekt 7	Boplatsläge	Boplatsläge, 130x20-65 m (NV-SÖ). Naturlig terrass på SV sidan av lerdal, något inskuren i den NÖ sidan av en bergsrygg. På ytan finns möjligen även ett äldre bebyggelseläge för torpet Furuberget.	Åkermark i N, blandskog i S (på igenlagd åkermark).	Möjlig fornlämning
Objekt 11	Boplatsläge	Boplatsläge, 40x15 m (N-S). Sadelläge skyddat av större bergshöjd i V och mindre berghällar i Ö. Sandig tämligen stenfri morän som i N och S övergår i silt. 29-30 m ö.h.	Skogsmark, delvis glänta i barrskog.	Möjlig fornlämning



Rapporter från Arkeologikonsult 2021:3542