

UTREDNING AV SKOGSOMRÅDE INOM

SEMINGHUNDRA HÄRADSALLMÄNNING

Arkeologisk utredning etapp 1 och 2 inom fastigheten Seminghundra
häradssällmanning 1:1, Sigtuna kommun, Stockholms län

HAMPUS NORRGREN



Rapporter från Arkeologikonsult 2021:3526

ARKEOLOGIKONSULT
Optimusvägen 14
194 34 Upplands Väsby
Tel: 08-590 840 41

www.arkeologikonsult.se

OMSLAGSBILD: Arbetsbild över det upptagna schakt 542 i boplatsläge 9. Foto från norr.

ALLMÄNT KARTMATERIAL:

Fastighetskartan: © Lantmäteriet

Terrängkartan, samt GSD-Översiktskartan: Lantmäteriet (CC0)

© Arkeologikonsult 2021

Upphovsrätt, där inget annat anges, enligt Creative Commons licens CC BY.

Villkor finns tillgänglig på <http://creativecommons.org/licenses/by/4.0/deed.sv>

UTREDNING AV SKOGSOMRÅDE INOM

SEMINGHUNDRA HÄRADSALLMÄNNING

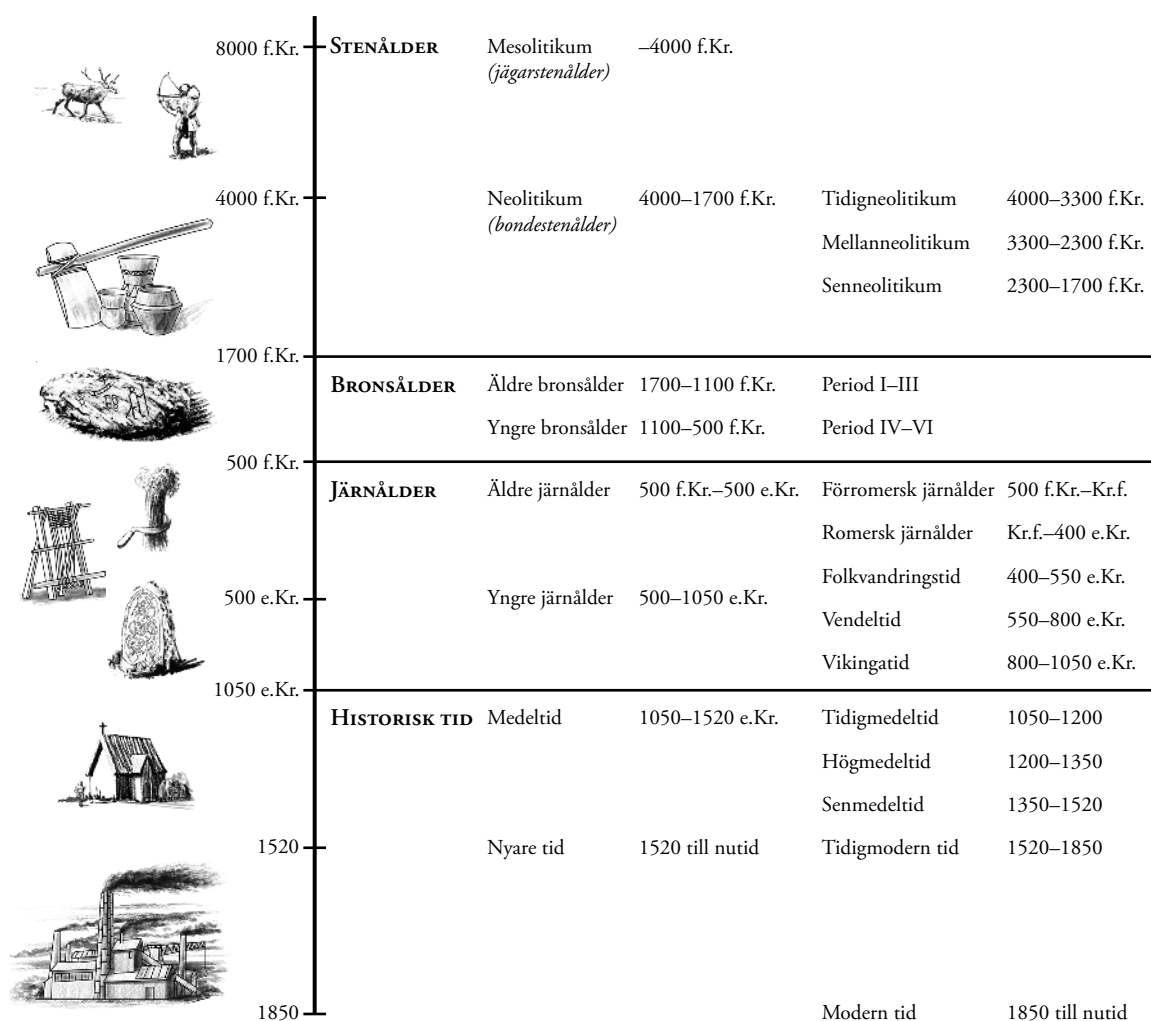
Arkeologisk utredning etapp 1 och 2 inom fastigheten Seminghundra
häradssallmanning 1:1, Sigtuna kommun, Stockholms län

HAMPUS NORRGREN

Rapporter från Arkeologikonsult 2021:3526



ARKEOLOGISK PERIODINDELNING



ANTIKVARISK BEDÖMNING

Antikvarisk bedömning anger hur man enligt kulturmiljölagen (1988:950), och till viss del även skogsvårdslagen (1979:429), bedömt lämningen och dess eventuella lagskydd vid registreringstillfället. Den slutgiltiga bedömningen görs alltid av Länsstyrelsen.

Fornlämning är en lämning som omfattas av skydd enligt kulturmiljölagen. För att en lämning ska kunna bedömas som fornlämning krävs att den tillkommit före 1850, är en lämning efter människors verksamhet under forna tider, som har tillkommit genom äldre tiders bruk och som är varaktigt övergiven. Det är förbjudet att utan tillstånd från länsstyrelsen rubba, ta bort, gräva ut eller på annat sätt ändra eller skada en fast fornlämning.

Möjlig fornlämning innebär att man vid registreringstillfället inte kunnat ta ställning till om lämningen är en fornlämning

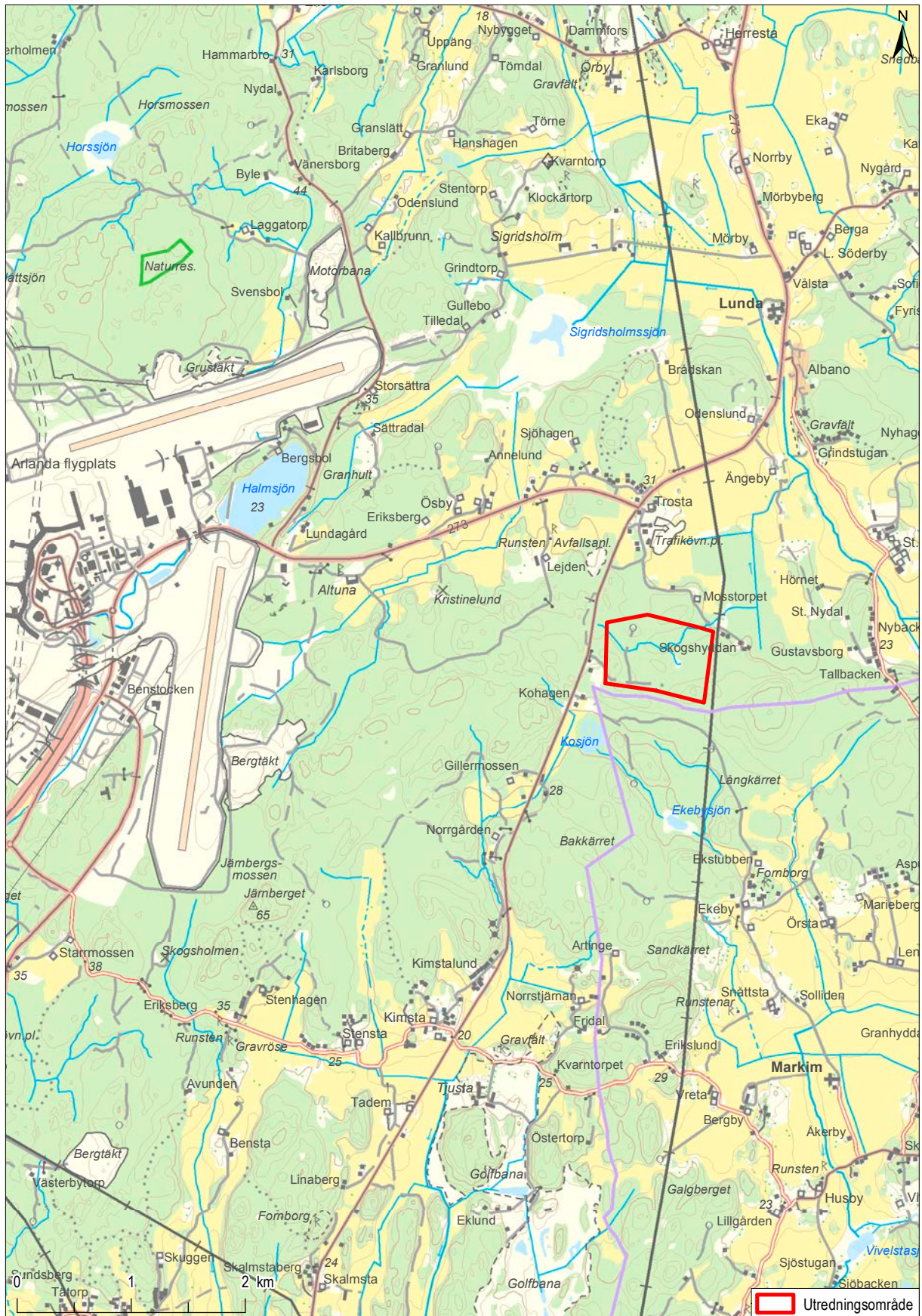
eller inte. Lämningen måste vara bekräftad i fält. Möjlig fornlämning kan även anges för en lämning som har undersökts i samband med en arkeologisk undersökning, men där man inte fastställt lämningens utbredning.

Övrig kulturhistorisk lämning används för kulturhistoriska lämningar som har tillkommit efter 1850, men som ändå anses ha ett antikvariskt värde. Bedömningen används även för vissa lämningar som inte uppvisar fysiska spår, till exempel fyndplats eller plats med tradition.

Ingen antikvarisk bedömning används för lämningar som blivit helt borttagna genom en arkeologisk undersökning eller förstörda. Inget skydd enligt kulturmiljölagen kvarstår. Lämningar som endast är kända via kartmaterial, skriftlig eller muntlig källa och inte har kunnat återfinnas i fält, kan inte heller ha en antikvarisk bedömning.

INNEHÅLLSFÖRTECKNING

SAMMANFATTNING	7
INLEDNING OCH SYFTE.....	7
OMRÅDESBESKRIVNING OCH TOPOGRAFI	8
FORNLÄMNINGSMILJÖ OCH TIDIGARE ARKEOLOGISKA UNDERSÖKNINGAR.....	9
HISTORISKA KARTOR.....	10
GENOMFÖRANDE	12
RESULTAT	12
Inventering	12
Sökschaktning och rutgrävning.....	14
AVSLUTANDE DISKUSSION	27
REFERENSER	28
Litteratur	28
Historiska kartor.....	28
ADMINISTRATIVA UPPGIFTER.....	29
BILAGOR	30
Bilaga 1. Schakt och provrutor.....	30



Figur 1. Platsen för den arkeologiska utredningen inom Seminghundra häradsallmänning öster om Arlanda flygplats. Mot bakgrund av Terrängkartan, skala 1:50 000.

SAMMANFATTNING

Arkeologikonsult har på uppdrag av Länsstyrelsen i Stockholms län under juni och augusti månad 2021 utfört en arkeologisk utredning etapp 1 och 2 inom fastigheten Seminghundra häradsallmänning 1:1 i Sigtuna kommun, Stockholms län (figur 1). Utredningen föranleddes av att Skanska industrial Solutions planerar att exploatera området för återvinning av avfall och deponi. Utredningen innefattade kartstudier, inventering, rutgrävning och sökschaktning.

Under inventeringen av området identifierades 16 möjliga neolitiska boplatslägen och ett raserat gränsmärke. Gränsmärket utgjordes av ett mindre stenröse som enligt historiska kartor inte var placerat på

någon synlig gräns. Röset har registrerats som gränsmärke L2012:5296.

Under den efterföljande etapp 2 blev 14 boplatslägen föremål för utredning. Av dessa utreddes 12 lägen genom sökschaktning med grävmaskin och två lägen kom på grund av tät skog och svårillgänglighet att utredas genom rutgrävning.

Totalt togs 8 % av de sammanlagda boplatslägenas yta upp genom sökschaktning och 1,2 % av de två svåråtkomliga boplatslägena rutgrävdes. Inga lämningar eller fynd av förhistorisk karaktär påträffades under utredningen.

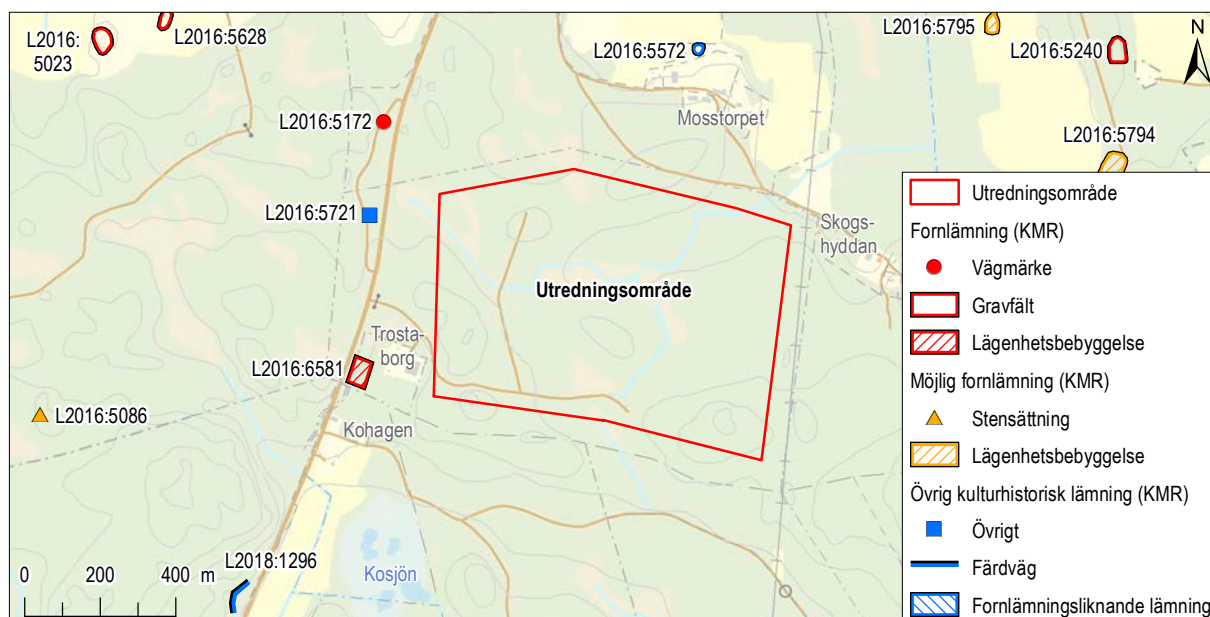
INLEDNING OCH SYFTE

Skanska Industrial Solutions planerar att upprätta ett område ämnat för återvinning av avfall och deponi inom fastigheten Seminghundra häradsallmänning 1:1 i Sigtuna kommun, Stockholms län.

Med anledning av detta har Arkeologikonsult efter beslut från Länsstyrelsen i Stockholms län (Lst dnr 431-34645-2021) utfört en arkeologisk utredning

etapp 1 och 2 inom det angivna exploateringsområdet (figur 2).

Syftet med den arkeologiska utredningen var att ta reda på om ej kända fornlämningar skulle beröras av den planerade exploateringen samt om möjligt avgränsa dessa.



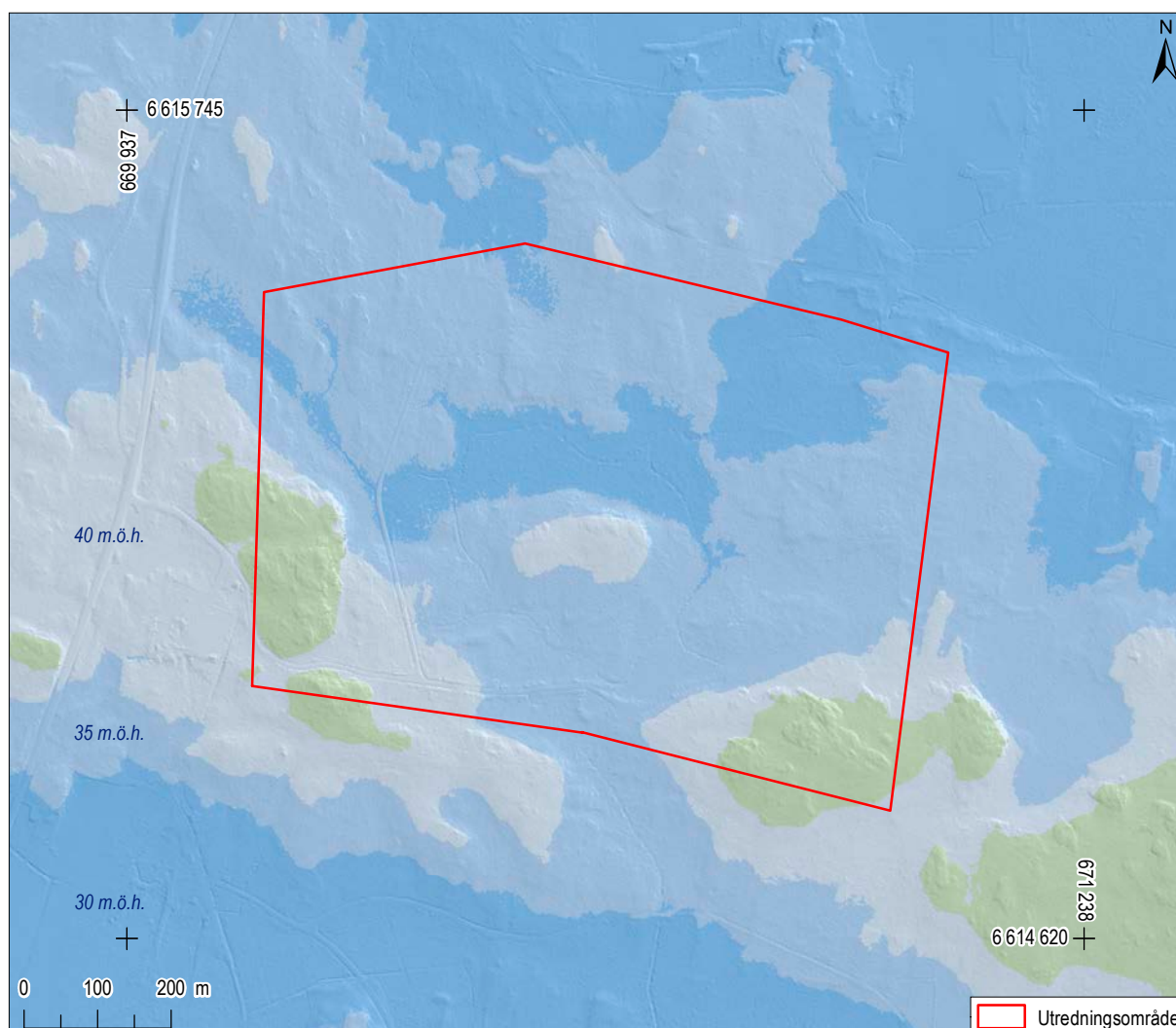
OMRÅDESBESKRIVNING OCH TOPOGRAFI

Utredningsområdet är beläget omkring tre kilometer öster om Arlanda flygplats inom ett större skogbeklätt höjdområde som utgör en del av Stockholmsåsen. Höjdområdet skärs i norr och söder av mer låglänta och bördiga dalgångar.

Utredningsområdet innefattade omkring 56 hektar av skog- och sankmark som låg mellan 25 och 45 meter över havet. En betydande del av området utgjordes av igenvuxen tall- och granplantering men det förekom också rikligt med lövskog. Inom de högre liggande områdena utgjordes undergrunden av berg i dagen blandat med morän.

Moränen utgjordes av en blandning av sten och finkornig ljusbeige sand. Inom de lägre liggande områdena bestod undergrunden framför allt av lerblandad silt.

För cirka 5 000 år sedan (under övergången senmesolitikum- och tidigneolitikum gick strandlinjen i gränsen till den nordliga dalen strax norr om angivet utredningsområde. Vattnet gick delvis in i området och bildade en mindre vik som under loppet av neolitikum ströps av och till slut blev till den våtmark som idag existerar inom utredningsområdets centrala delar (figur 3).



Figur 3. Reliefkarta med utredningsområdet som visar havsnivån vid 40, 35 respektive 30 meter över havet. För omkring 5 000 år sedan gick vattnet in i en mindre vik i det centrala delarna av utredningsområdet. Vattnet snöptes sedan av och bildade en insjö som sedan blev till dagens våtmark. I samband med detta förändrades strandlinjerna inom området. Mot bakgrund av reliefkarta och höjdkurvor utifrån laserdata, skala 1:10 000.

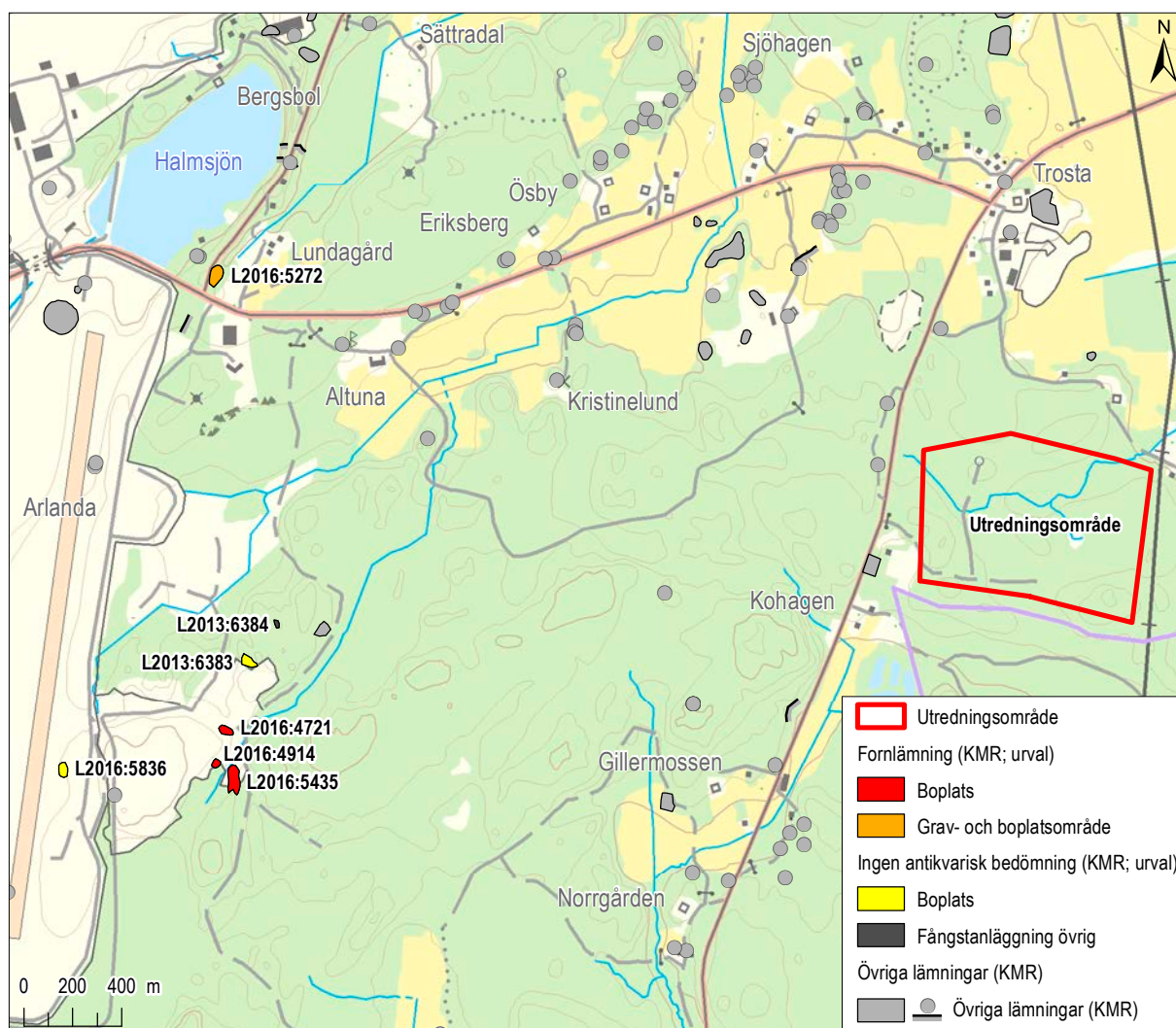
FORNÄMNINGSMILJÖ OCH TIDIGARE ARKEOLOGISKA UNDERSÖKNINGAR

Fornlämningsskildern inom och intill utredningsområdet är tudelad. Inga registrerade lämningar finns inom utredningsområdet och i det direkta närområdet existerar relativt få registrerade lämningar som främst utgörs av vägmärken och täckgrovar (se figur 2).

Om man däremot höjer blicken framträder ett rikt och varierande fornlämningslandskap som tack vare sin höjd över havet (cirka 25–45 meter) möjliggör lämningar från senmesolitikum fram till modern tid. I samband med byggnation av och

intill Arlanda har det sedan 1980-talet påträffats ett flertal stenålderslokaler i närområdet. Tre av dessa ska troligtvis dateras till senmesolitikum (L2016:4721, L2016:4914 och L2016:5435; figur 4). Inom dessa lokaler påträffades framför allt slagen kvarts och slagen flinta.

En senmesolitisk/tidigneolitisk boplatz (L2016:5836; figur 4) undersöktes under mitten av 1990-talet. Under undersökningen påträffades förutom slagen kvarts också härदार och en möjlig hyddkonstruktion (Kihlstedt 1998).



Figur 4. I det direkta närområdet existerar endast ett fåtal lämningar som främst utgörs av historiska vägmärken och enstaka torp. I anslutning till Arlanda och i de två dalgångarna i norr och söder existerar det dock rikligt med registrerade lämningar som tidsmässigt sträcker från senmesolitikum fram till modern tid. Mot bakgrund av Terrängkartan, skala 1:30 000.

De övriga registrerade stenåldersboplatserna i närområdet dateras till neolitikum och majoriteten av dessa ska i sin tur kopplas till den gropkeramiska kulturen. Exempelvis påträffades och undersöktes en gropkeramisk boplats (L2016:5272; figur 4) vid Lindskrog år 1998 (Gustavsson m.fl. 2000). Under 2014 och 2015 undersöktes två gropkeramiska lokaler (L2013:6383 och L2013:6484; figur 4) intill Ösbys bergtäckt (Runeson 2017).

I de två låglänta och bördiga dalgångarna norr och söder om den skogsklädda höjden existerar det ett stort antal registrerade fornlämningar. Majoriteten av dessa utgörs av lämningar från brons och järn-

ålder där skärvtenshögar, hällristningar, gravfält, runstenar och fornborgar representerar de mest iögonfallande lämningarna. Genomförda arkeologiska utredningar har också visat att boplatssområden som ej är synliga ovan mark existerar inom dessa områden.

Det existerar också ett antal historiska och kulturhistoriska lämningar i närområdet. Inom det skogsklädda impedimentet utgörs dessa framför allt av enskilda torp och vägmarkeringar. Inom de bördiga låglänta områdena förtäts fornlämningsbilden och ett stort antal torp, lägenhetsbebyggelser och fossila åkrar finns registrerade.

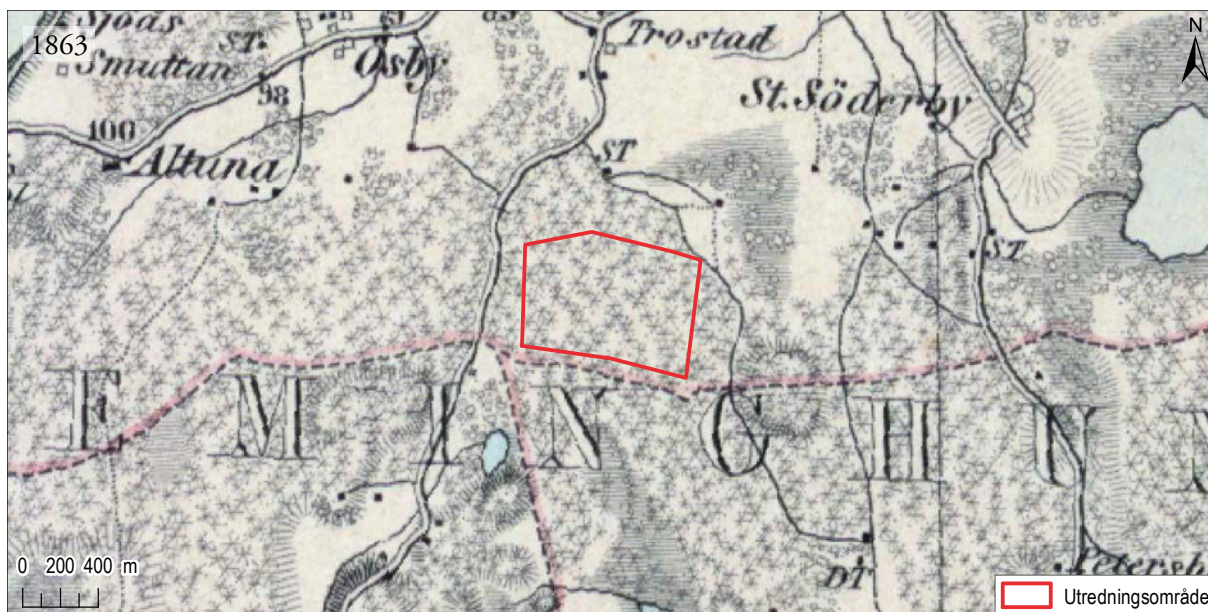
HISTORISKA KARTOR

En genomgång av de få historiska kartor som finns över området indikerar att det sen mitten av 1600-talet sett liknande ut som det gör idag. Både på den Häradsekonomiska kartan från 1901–06, Generalstabskartan från 1867 samt på en geografisk karta från 1638 (figur 5–7) utgörs utrednings-

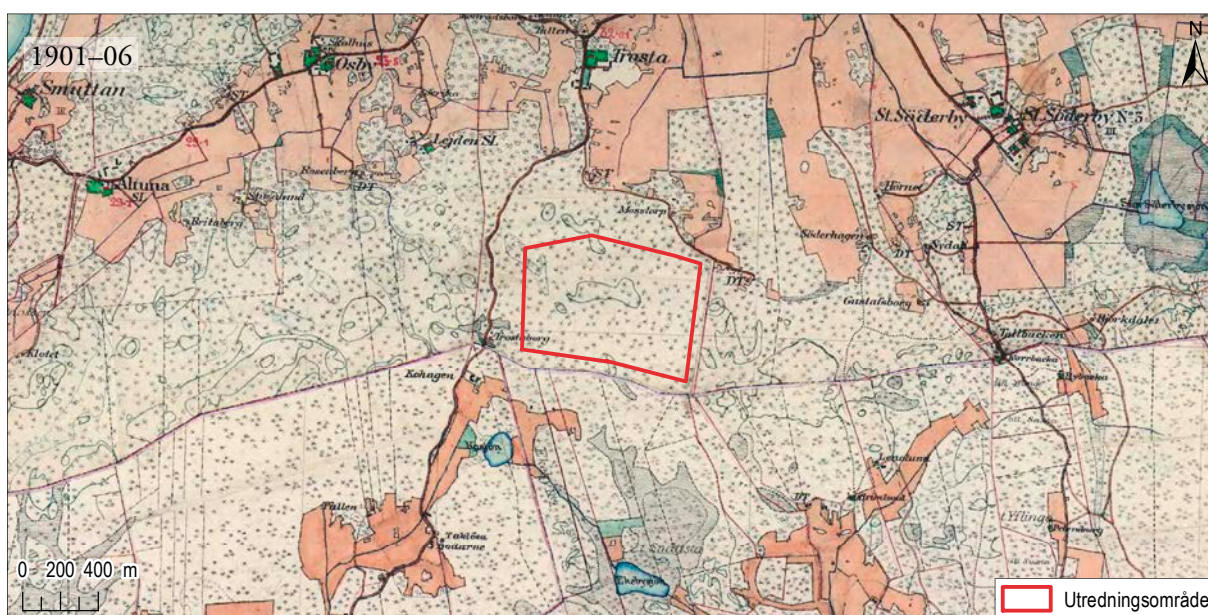
området av tät skogsmark som saknar uppdelning i mindre ägo gränser. Då området länge utgjort och fortfarande utgör en häradssallmanning (det vill säga en skog som gemensamt ägs av alla fastighetsägare inom en härad) så har inga torp eller övrig bebyggelse uppförts inom området.



Figur 5. En av de äldsta kartor som existerar över området utgörs av en geografisk karta från 1638. På kartan ser man att utredningsområdet utgörs av skogsmark. Kartan var svärrektifierad och vägen som löper genom utredningsområdet ska gå strax väster om detta. Skala 1:40 000.



Figur 6. På Generalstabskartan från 1863 så ser vi att inga större förändringar skett inom utredningsområdet och inte heller existerar det några inre gränser inom området. Skala 1:40 000.



Figur 7. På Häradsekonomiska kartan från 1901–06 ser vi inga större skillnader från äldre kartor. Utredningsområdet utgörs fortfarande av tät skog och inga gränsdragningar existerar inom området. Skala 1:40 000.

GENOMFÖRANDE

Fältarbetet inleddes med att en inventering genomfördes i syfte att identifiera synliga lämningar som ej tidigare registrerats och för att peka ut möjliga boplatslägen.

Efter inventering vidtog sökschaktning av de utvalda boplatslägena. Totalt kom 12 av 14 lägen att sökschaktas med grävmaskin. Två boplatslägen (läge 2 och 8; figur 8) låg inom allt för tät skog för att möjliggöra sökschaktning och utredes istället genom rutgrävning. De upptagna schakten (bilaga 1) togs generellt upp med enkel skopbred och fördelades så pass jämnt över boplatslägena som skog och sten tillät.

Inom två boplatslägen (läge 5 och 9) genomfördes en mindre avverkning för att möjliggöra sökschaktning. Inom dessa lägen avverkades en korridor som schakten togs upp i. För att möjliggöra åtkomst för grävmaskin kom en igenvuxen arbetsväg som löpte

upp till dessa boplatslägen också att bli föremål för avverkning.

De två boplatslägen som utreddes genom rutgrävning undersöktes genom att ett antal 1 x 1 meters rutor (bilaga 1) togs upp inom lägena. Rutorna grävdes ned genom stick 1 (10 cm under myllan) och innehållet sållades genom ett såll med 4 mm maskor.

Samtliga upptagna schakt och rutor mättes in och beskrevs skriftligen. Inmätningarna gjordes med nätverks GPS med en standardavvikelse på 0,02 meter. På grund av den täta skogen i området var standardavvikelse svår att uppnå och en felmarginal på mellan 2–4 meter utgjorde standard inom majoriteten av området.

Efter genomförd utredning lades både schakt och rutor igen.

RESULTAT

Inventering

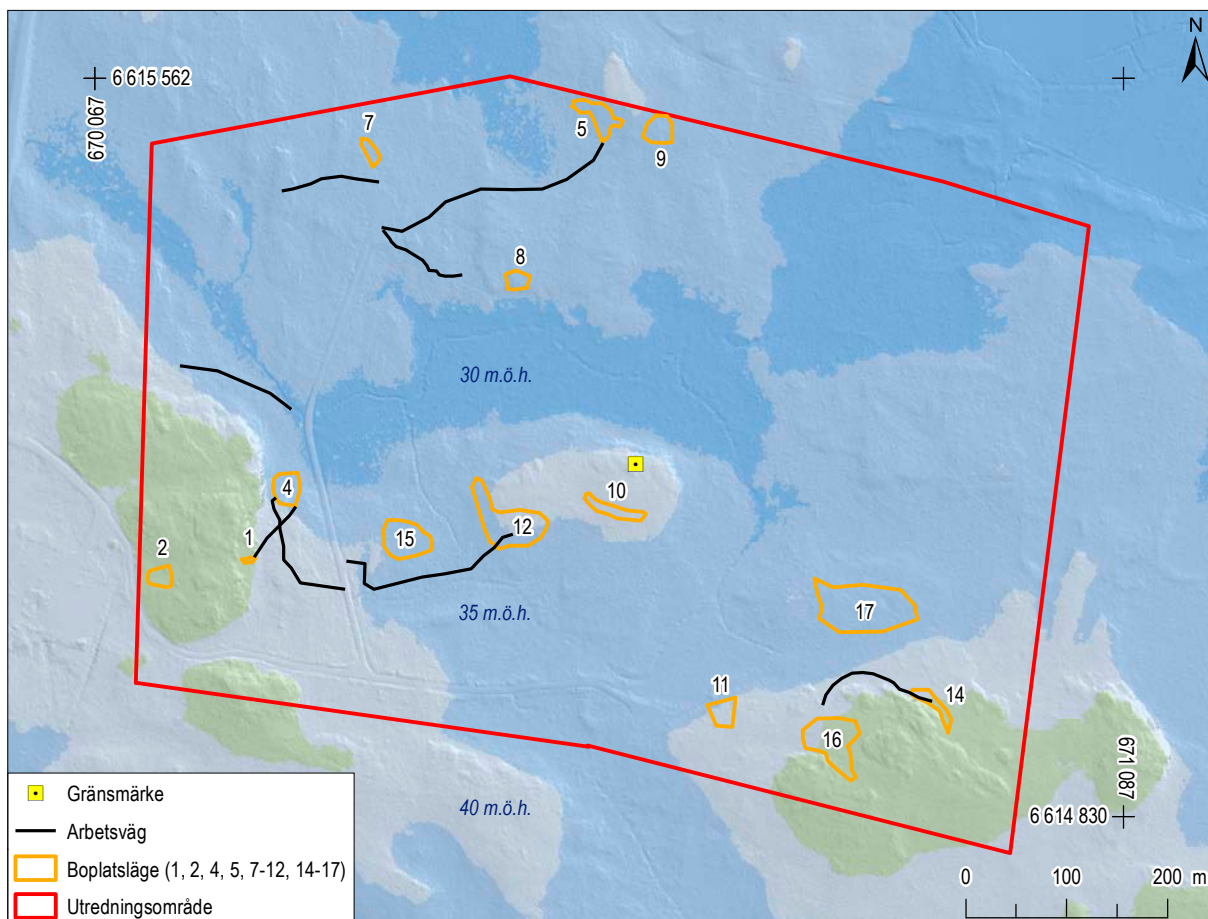
Sammanlagt inventerades 56 hektar mark. Möjliga boplatslägen valdes ut utifrån höjd över havet, okulär besiktning och genom provstickning med jordsond.

Sammanlagt identifierades 14 möjliga boplatslägen. Kriterierna för boplatslägena som valdes var höjd över havet (mellan 30 och 40 meter), hur de låg i landskapet och att undergrunden bestod av ljusbeige sand.

Vid provstickning med jordsond framkom att många av de högst liggande utvalda boplatslägena var relativt rika på moränensten men bedömning

gjordes att stenfria ytor skulle kunna förekomma. Finkornig sand påträffades inom alla boplatslägen. En mer ingående beskrivning av de enskilda boplatslägena presenteras under kapitlet sökschaktning.

Under inventeringen påträffades ett raserat gränsmärke (figur 8). Konstruktionen utgjordes av ett mindre cirkulärt stenröse som var omkring 2 x 2,2 meter i diameter och bestod av ett tiotal stenar lagda i två skikt. Gränsmärket var positionerat ovanpå en berghäll som utgjorde den högsta punkten i det direkta närområdet. Konstruktionen var inte positionerat inom en modern gränsdragning och var raserat på så sätt att dess avlånga mittsten hade plockats bort och låg några meter bort (figur 9).



Figur 8. Reliefkarta med 14 möjliga boplatsslägen och ett möjligt gränsmärke som påträffades under genomförd inventering. Kartan visar havsnivån vid 40, 35 respektive 30 meter över havet. Mot bakgrund av reliefkarta och höjdkurvor utifrån laserdata, skala 1:7 500.



Figur 9. Gränsmärket som påträffades vid inventeringen. Foto från nordväst.

Sökschaktning och rutgrävning

Under den efterföljande sökschaktningen togs totalt 42 schakt upp med en sammanlagd area på 1 113 m², vilket utgjorde cirka 8 % av de sammanlagda boplatslägenas areal. Två boplatslägen (läge 2 och 8) låg bortom åtkomst för grävmaskin och undersöktes i stället genom rutgrävning. Totalt togs 1,4 % av dessa två boplatslägen upp genom rutgrävning och dess innehåll sållades genom ett 4 mm maskigt såll. Inga fynd eller lämningar av förhistorisk karaktär påträffades under utredningen.

Något som var talande för samtliga boplatslägen var att det generellt påträffades väldigt lite naturlig kvarts i undergrunden. Detta kan möjligtvis utgöra en del av förklaringen till varför inga spår av mänsklig aktivitet påträffades.

Boplatsläge 1

Boplatsläge 1 uppmätte 45 m² (figur 10) och var bevuxet med barrträd. Boplatsläget utgjordes av ett mindre sadelläge som var orienterat åt sydväst och beläget 41 meter över havet. Boplatsläget innehöll rikligt med moränsten men under provsondning påträffades mer stenfria ytor som innehöll högre andel sand inom boplatslägets centrala delar.

Vid sökschaktning togs ett längre schakt upp i nordvästlig – sydöstlig riktning inom boplatslägets centrala delar. I nordväst utgjordes undergrunden av rikligt med moränsten som i sydöst övergick till att bli mer sand- och grusblandad.

Totalt togs 57 % av boplatsläget upp genom sökschaktning. Inga fynd eller lämningar av förhistorisk karaktär påträffades.

Boplatsläge 2

Boplatsläge 2 utgjordes av en 395 m² stor avsats som var orienterad åt sydväst (figur 10). Nordöst avgränsades läget av en höjdrygg som bitvis uppvisade berg i dagen och i söder av en landsväg. Boplatsläget var beläget mellan 41–43 meter över havet och kraftigt igenvuxet med barr- och lövträd. Då boplatsläget låg bortom de arbetsvägar som existerade inom utredningsområdet och dessutom var kraftigt igenvuxet utreddes läget genom rutgrävning.

Under inventeringens provsondning påträffades flera sandrika ytor inom lägets centrala delar. Längs med boplatslägets kanter övergick sanden till mer moränrik undergrund och i nordöst påträffades berg i dagen.

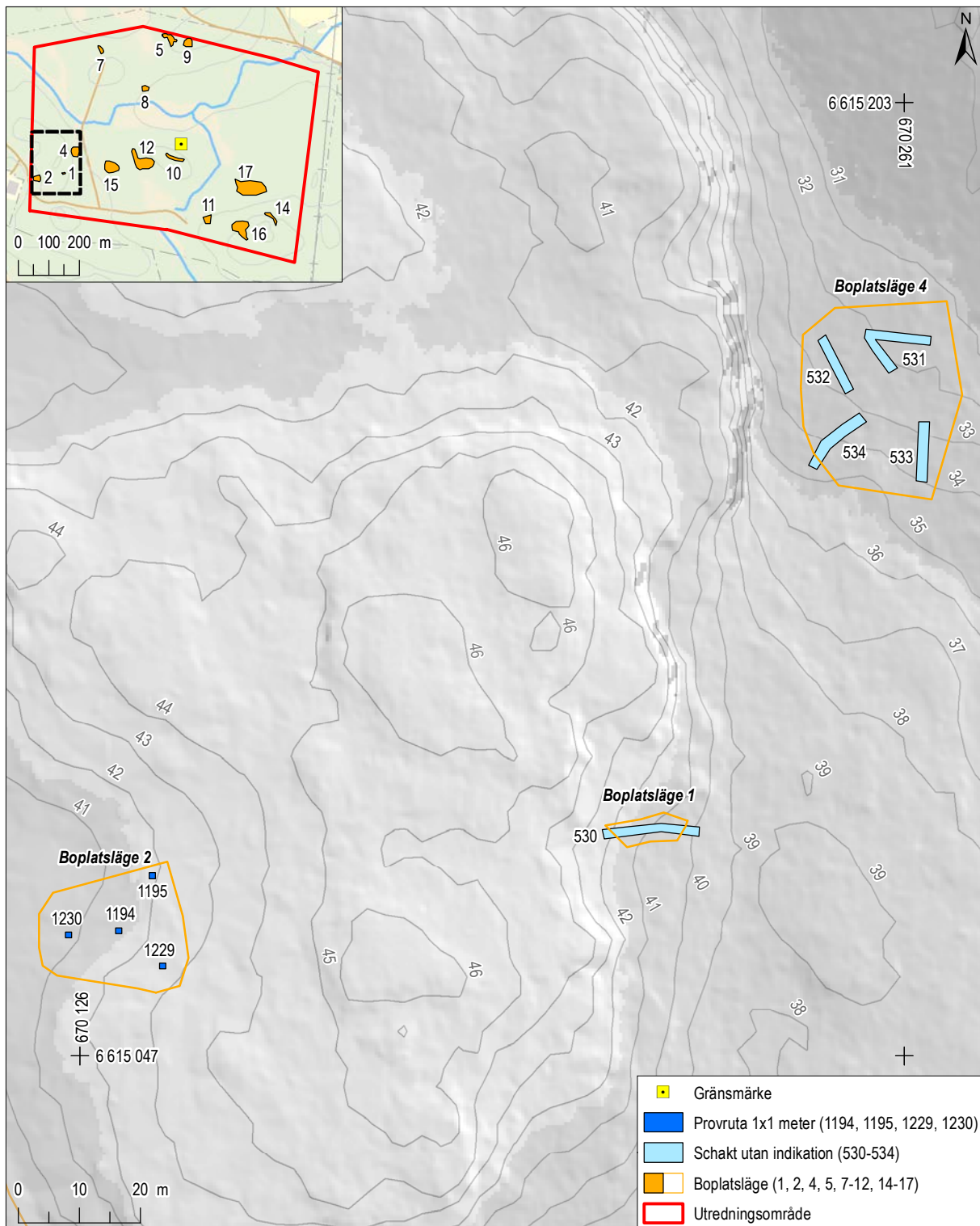
Sammanlagt togs fyra 1 x 1 metersrutor upp vilket motsvarar 1 % av boplatslägets totala yta. Rutorna fördelades jämt och grävdes ner genom stick 1 (10 cm). Innehållet i rutorna sållades. Inga fynd eller anläggningar av förhistorisk karaktär påträffades inom boplatsläget.

Boplatsläge 4

Boplatsläge 4 utgjordes av en 702 m² stor avsats som var orienterad åt nordväst och som låg på mellan 31–35 meter över havet (figur 10). I söder och väster avgränsades boplatsläget av berghäll och i norr av en slänt. Boplatsläget var bevuxet med gles tallskog och enstaka björkträd.

Under inventeringens provsondning påträffades siltblandad grå sand i de nordligaste och lägst liggande delarna. Inom de södra, högre liggande, delarna övergick undergrunden till att innehålla mer sand, grus och moränsten.

Inom boplatsläget togs fyra sökschakt upp som sammanlagt uppmätte 80 m² vilket representerar 11 % av lägets totala areal. Inga fynd eller anläggningar av förhistorisk karaktär påträffades.



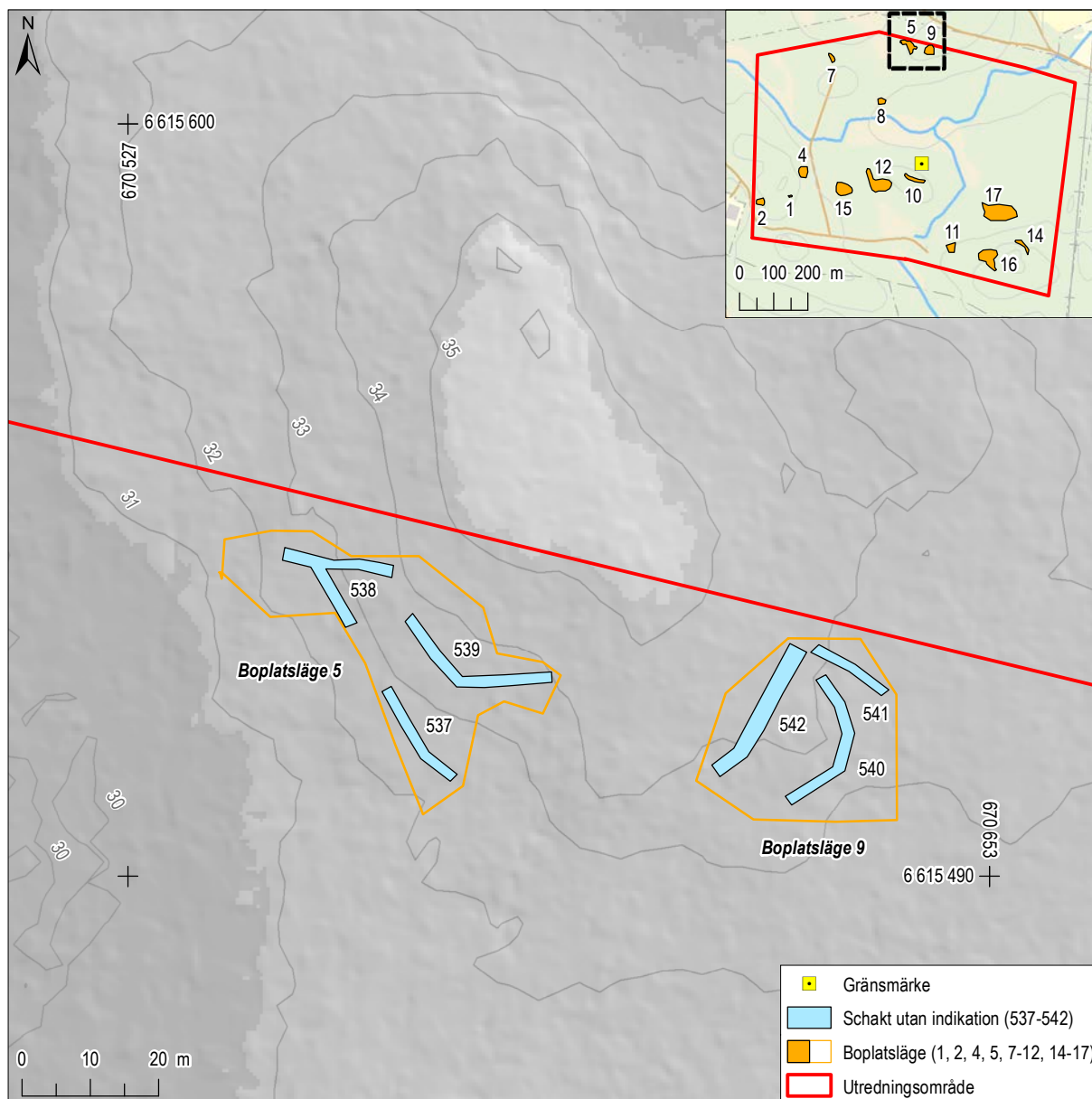
Figur 10. Boplatsläge 1, 2 och 4 i utredningsområdets sydvästra del. Inga fynd eller anläggningar av förhistorisk karaktär påträffades i något av dessa tre lägen. Mot bakgrund av reliefkarta och höjdkurvor utifrån laserdata, skala 1:1 000. Översikt med Fastighetskartan, skala 1:20 000.

Boplatsläge 5

Boplatsläge 5 utgjordes av en 790 m² stor avsats som vätte åt sydväst (figur 11). Höjdnivåerna inom läget låg på mellan 31 meter i de sydvästra delarna och 35 meter i de nordöstra. I norr avgränsades boplatsläget av berghäll och i söder av en slänt. Boplatsläget var bevuxet med björkträd och enstaka tall och gran. Läget var så pass igenvuxet att en korridor behövde avverkas för att möjliggöra sökschaktning.

Inom boplatslägets centrala delar finns en stor mängd större moränblock. I ytterkanterna påträffades vid provsondning finkornig sand blandat med mindre moränsten och grus.

Under sökschaktning togs tre schakt upp med en sammanlagd area på 108 m² vilket representera omkring 14 % av boplatslägets totala yta. Trots att det i flera av schakten påträffades relativt stenfria ytor påträffades inga fynd eller anläggningar av förhistorisk karaktär.



Figur 11. Boplatsläge 5 och 9 i utredningsområdets norra del. Inga fynd eller anläggningar av förhistorisk karaktär påträffades i något av dessa två lägen. Mot bakgrund av reliefkarta och höjdkurvor utifrån laserdata, skala 1:1 000. Översikt med Fastighetskartan, skala 1:20 000.

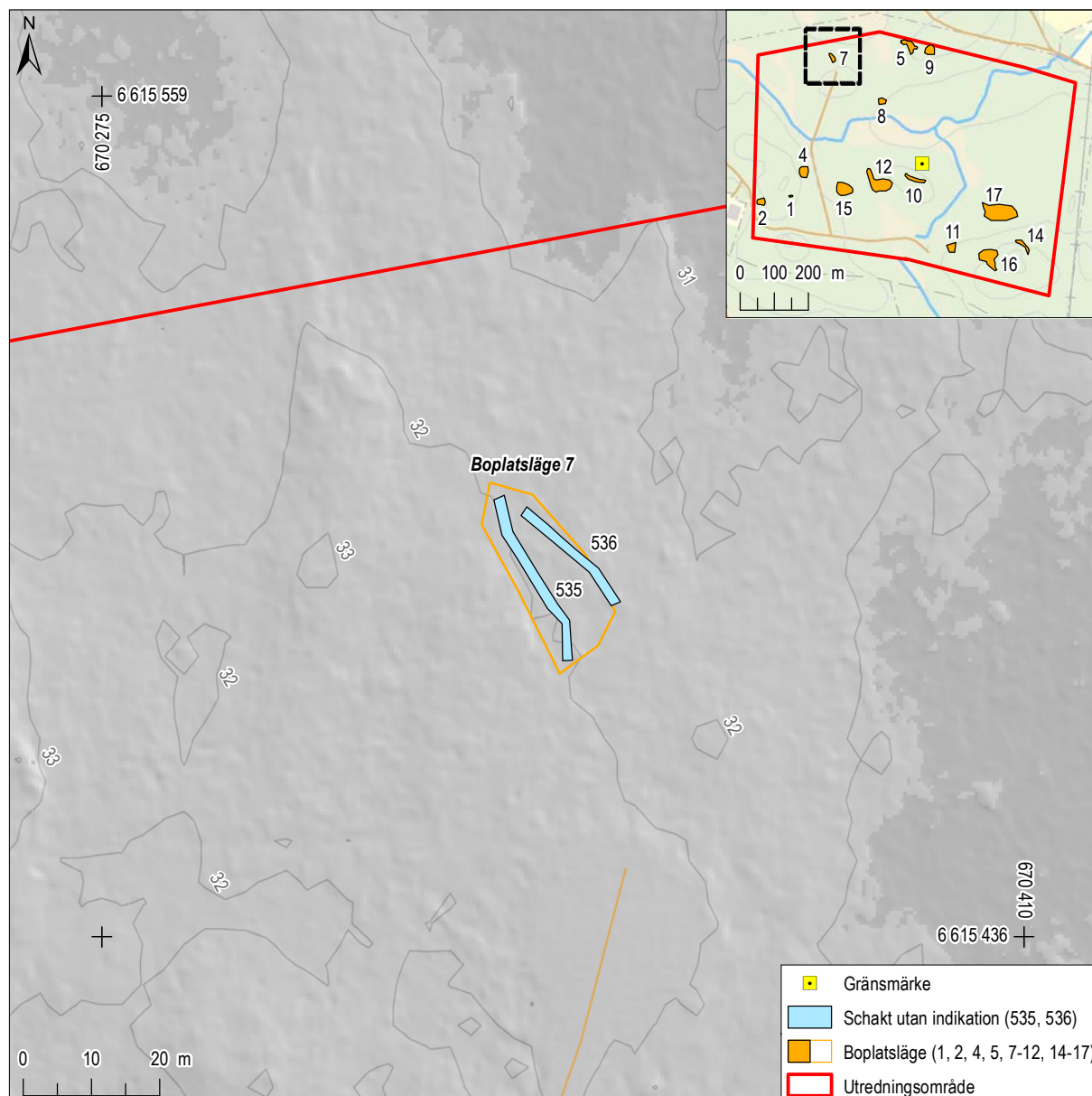
Boplatsläge 7

Boplatsläge 7 utgjordes av en 271 m² stor avlång avsats som i väster och norr avgränsades av en höjdygg som stundtals utgjordes av berg i dagen (figur 12). I öster avgränsades boplatsläget av en avlång slänt. Boplatsläget låg på mellan 30 och 35 meter över havet och var bevuxet med relativt gles tallskog.

Inom boplatsläget observerades enstaka större stenblock och vid inventeringens provsondning påträffa-

des finkornig sand i lägets centrala delar. I väster och norr övergick den sandiga undergrunden till att bli mer sten- och grusblandad.

Inom boplatsläget togs två schakt upp med en sammanlagd area på 74 m² vilket utgjorde omkring 27 % av lägets totala yta. I båda schakten påträffades näst intill stenfria ytor där undergrunden utgjordes av brunbeige finkornig sand. Trots detta påträffades inga fynd eller anläggningar av förhistorisk karaktär.



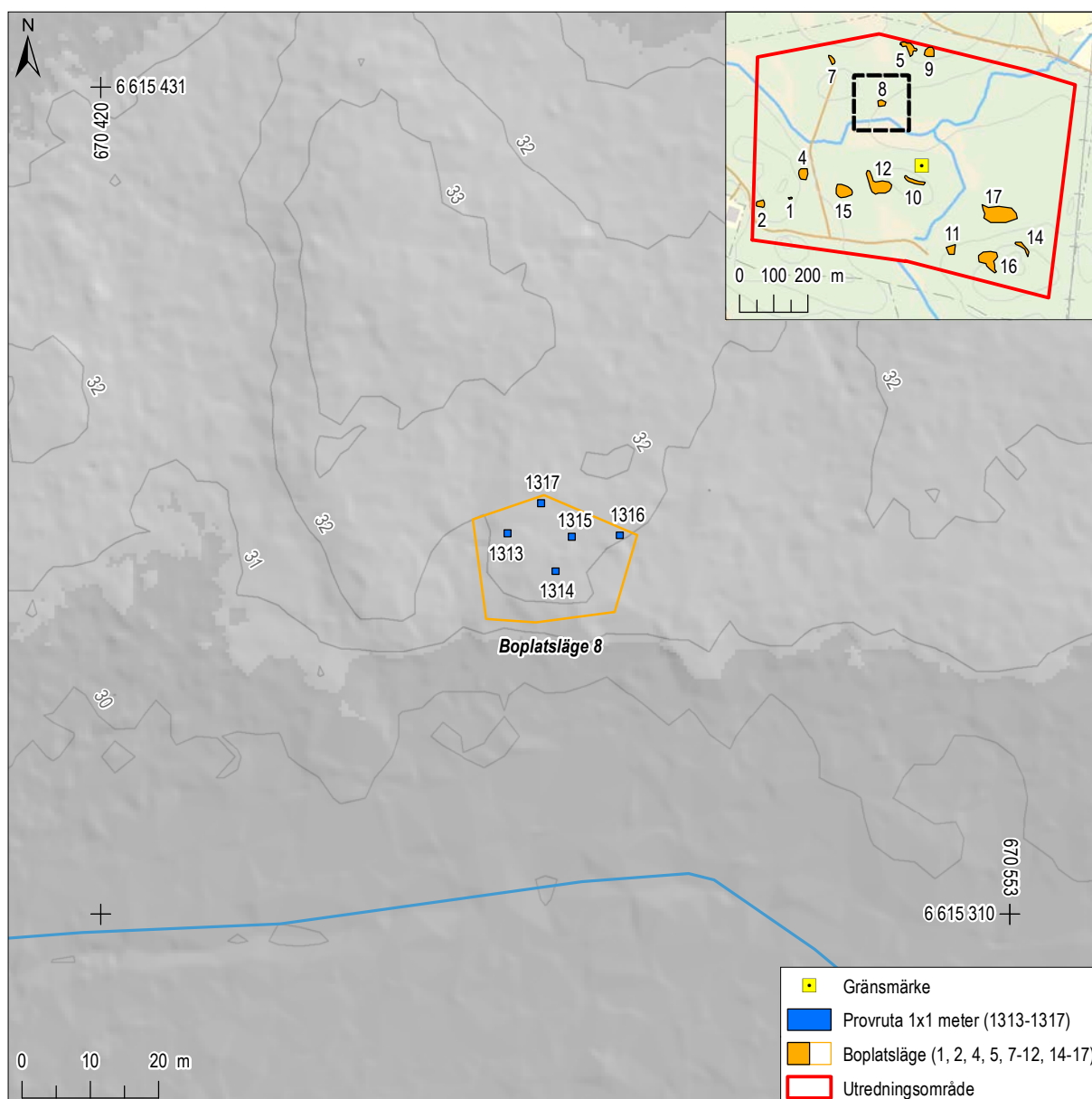
Figur 12. Boplatsläge 7 i utredningsområdets nordvästra del. Inga fynd eller anläggningar av förhistorisk karaktär påträffades. Mot bakgrund av Fastighetskartan (urval vägar) samt reliefkarta och höjdkurvor utifrån laserdata, skala 1:1 000. Översikt med Fastighetskartan, skala 1:20 000.

Boplatssläge 8

Boplatssläge 8 utgjordes av en 340 m² stor avsats som i norr och väster avgränsades av en mindre höjd som delvis utgjordes av berghäll (figur 13). I motsatt riktning avgränsades läget av en relativt skarp slänt som löpte ner mot ett våtmarksområde. Boplatssläget låg mellan 35 och 40 meter över havet och var bevuxet med tät granskog. Då boplatssläget var igenvuxet och låg otillgängligt för grävmaskin genomfördes utredning genom rutgrävning.

Under inventeringen provsondades boplatssläget och trots att en stor mängd naturlig moränsten framkom påträffades också ytor som var mer stenfria och innehöll finkornig sand och morängrus.

Totalt togs fem 1 x 1 metersrutor upp vilket representerar 1,4 % av boplatsslägets area (figur 14). Rutorna spreds jämnt över boplatssläget och grävdes ned genom stick 1 (10 cm) och materialet sållades genom ett 4 mm maskigt såll. Inga fynd eller anläggningar av förhistorisk karaktär påträffades.



Figur 13. Boplatssläge 8 i utredningsområdets norra del. Då boplatssläget var kraftigt igenvuxet och dessutom låg bortom existerande arbetsvägar utredes läget genom rutgrävning. Inga fynd eller anläggningar av förhistorisk karaktär påträffades. Mot bakgrund av Fastighetskartan (urval vattendrag) samt reliefkarta och höjdkurvor utifrån laserdata, skala 1:1 000. Översikt med Fastighetskartan, skala 1:20 000.



Figur 14. Arbetsbild över rutgrävningen inom boplatsläge 8. Foto från sydväst.

Boplatsläge 9

Boplatsläge 9 utgjordes av en 630 m² stor avsats som vätte åt öster (se figur 11). Läget låg på 35 meter över havet och var bevuxet med tät björk- och barrskog. För att möjliggöra framkomst för grävmaskin avverkades en korridor inom boplatsläget. I nordväst avgränsades läget av en höjd som bitvis utgjordes av berghäll och i söder och öster av en brant slänt.

Vid provsondning uppvisade stora delar av boplatsläget en undergrund som utgjordes av brunbeige fin-kornig sand med inslag av grus och moränsten. Förekomsten av sten var som mest påtaglig inom det högre liggande området intill berghällen i nordväst.

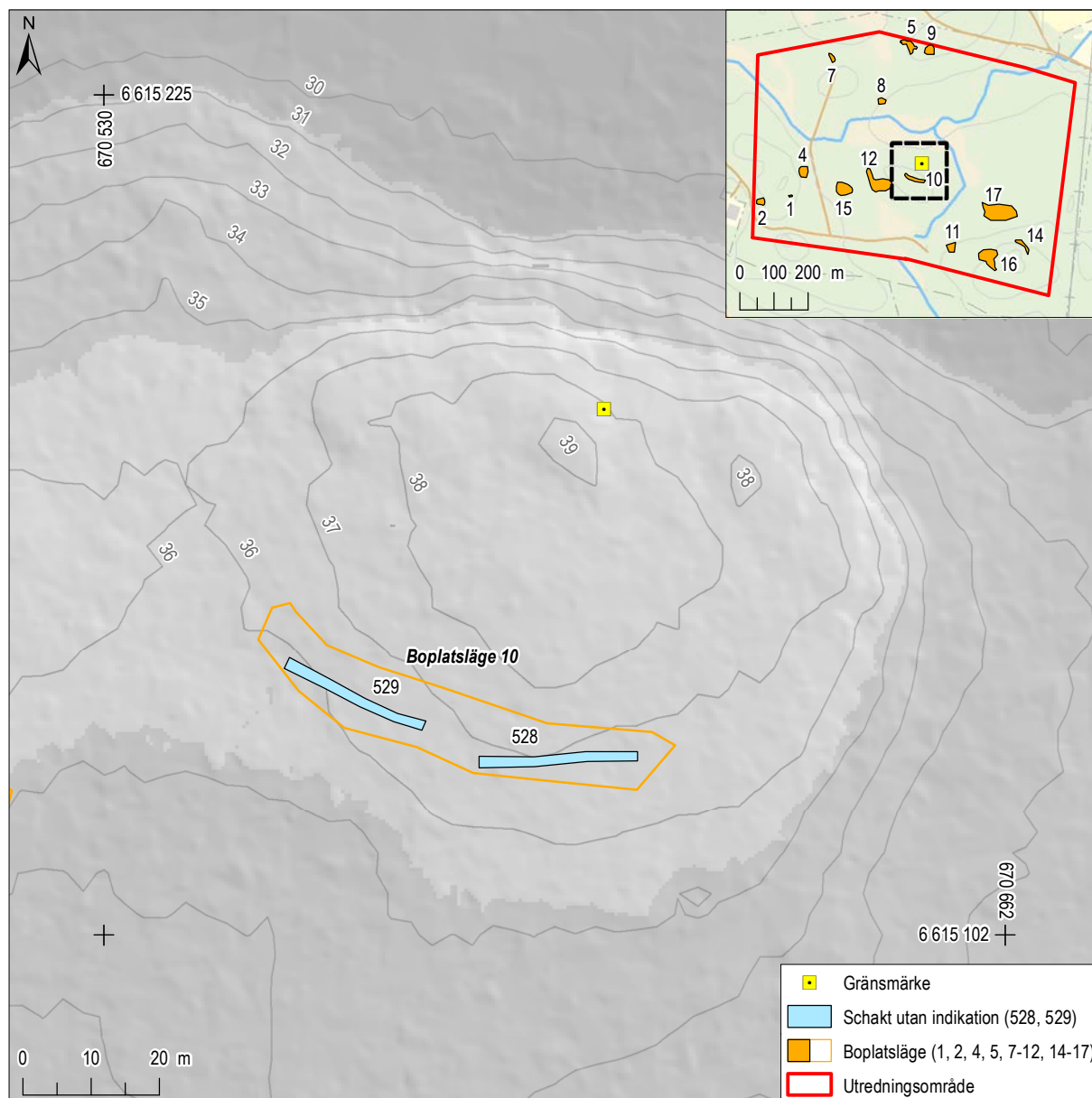
Inom boplatsläget togs tre schakt upp med en sammanlagd area på 92 m² vilket representera omkring 15 % av den totala ytan. I samtliga schakt förekom relativt stenfria sandiga ytor men varken fynd eller anläggningar av förhistorisk karaktär påträffades.

Boplatsläge 10

Boplatsläge 10 utgjordes av en 550 m² stor avsats som vätte åt sydväst (figur 15). I nordöst avgränsades läget av ett större höjdområde som bitvis uppvisade berg i dagen. I söder avgränsades boplatsläget av en slänt som vätte ner mot en lägre liggande våtmark. Boplatsläget låg på 36–39 meter över havet och var bevuxet med tall- och granskog.

Vid inventeringens provsondning påträffades rikligt med moränen men också förekomsten av mer sand- och grusrika ytor.

Inom boplatsläget togs två schakt upp med en sammanlagd area på 72 m² vilket utgjorde omkring 13 % av lägets totala area. Undergrunden i schakten varierade mellan stenrik morän och stenfri sand. Varken anläggningar eller fynd av förhistorisk karaktär påträffades.



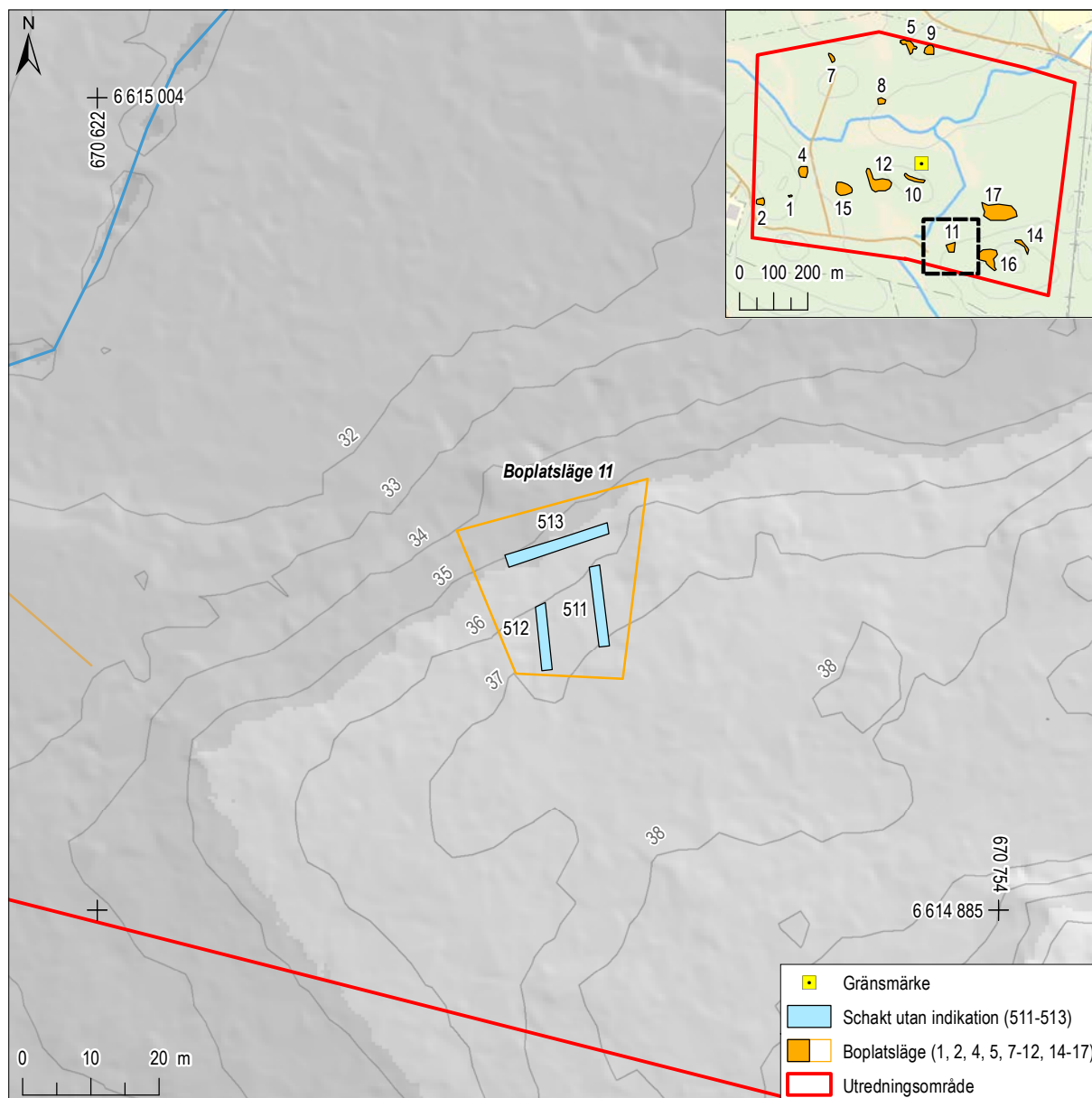
Figur 15. Boplatsläge 10 i utredningsområdets centrala del. Inga fynd eller anläggningar av förhistorisk karaktär påträffades. Mot bakgrund av reliefkarta och höjdkurvor utifrån laserdata, skala 1:1 000. Översikt med Fastighetskartan, skala 1:20 000.

Boplatsläge 11

Boplatsläge 11 utgjordes av ett 550 m² stort sadelläge som vätte åt nordväst (figur 16). Läget omgavs av höjder i öster, väster och söder samt i norr så sluttade ytan ner mot en intilliggande skogsväg. Boplatsläget låg på mellan 34 och 37 meter över havet och var bevuxet med tall och gran.

Vid inventeringens provsondning framkom att en stor del av boplatsläget innehöll moränsten men att chans skulle finnas att träffa på mer stenfria ytor.

Inom boplatsläget togs tre schakt upp med en sammanlagd area på 62 m² upp vilket utgjorde omkring 11 % av den totala ytan. Undergrunden i schakten utgjordes av moränsten blandat med finkornig sand och grus. Inga fynd eller anläggningar av förhistorisk karaktär påträffades.



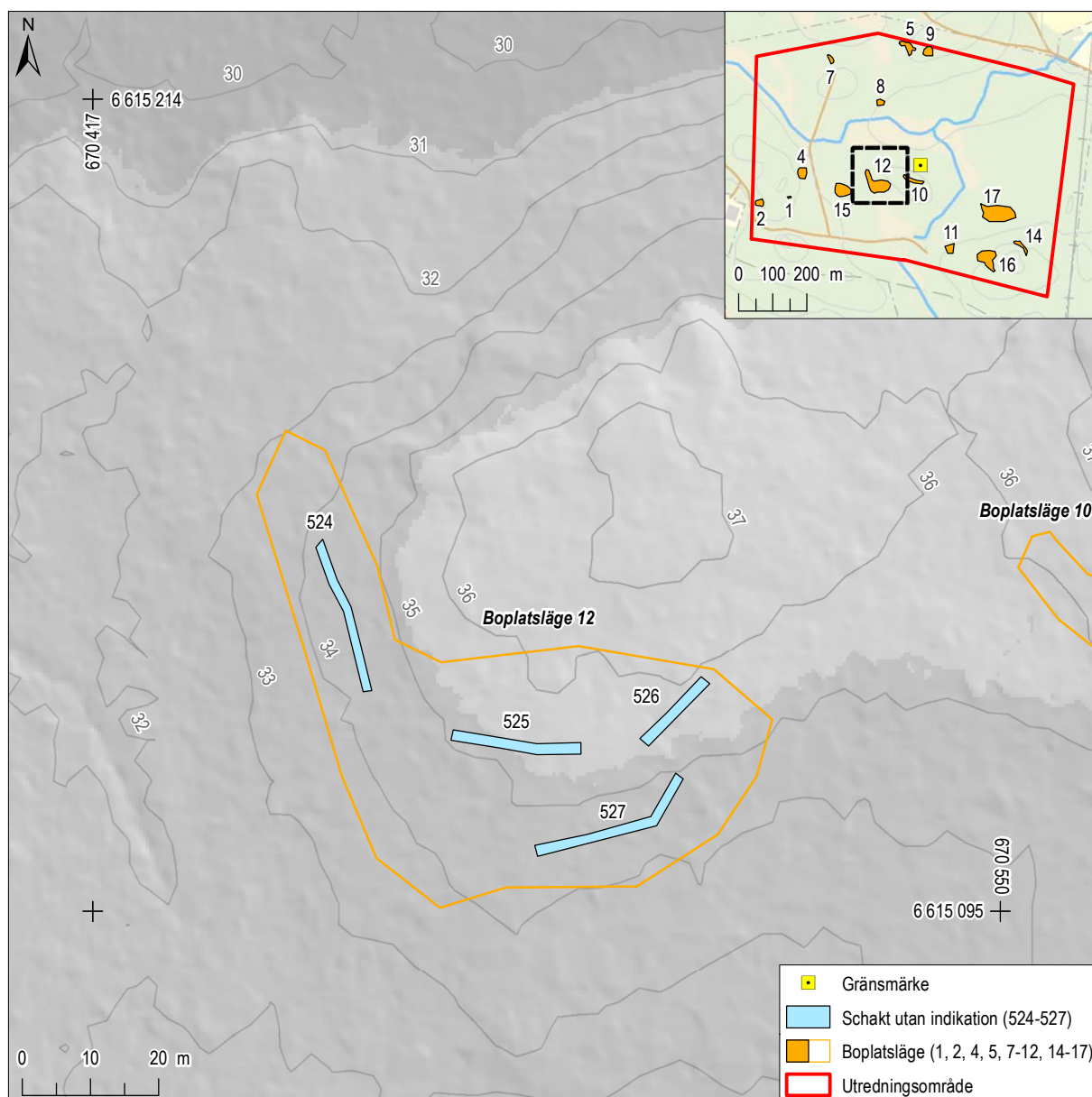
Figur 16. Boplatsläge 11 i utredningsområdets södra del. Inga fynd eller anläggningar av förhistorisk karaktär påträffades. Mot bakgrund av Fastighetskartan (urval vattendrag) samt reliefkarta och höjdkurvor utifrån laserdata, skala 1:1 000. Översikt med Fastighetskartan, skala 1:20 000.

Boplatsläge 12

Boplatsläge 12 utgjordes av en 2350 m² stor avsats som vätte åt sydväst (figur 17). Boplatsläget låg på omkring 35 meter över havet och var bevuxet med gran och tall. I nordöst avgränsades läget av en höjd som bitvis uppvisade berg i dagen. I söder, väster och öster avgränsades avsatsen av en relativt brant slänt.

Vid inventeringens provsondning framkom att boplatslägets ytterkanter var relativt rikt på moränensten men att stenfria ytor kunde förekomma.

Inom boplatsläget togs fyra schakt upp med en sammanlagd area på 128 m² vilket representera omkring 5 % av den totala ytan. Inga fynd eller anläggningar av förhistorisk karaktär påträffades.



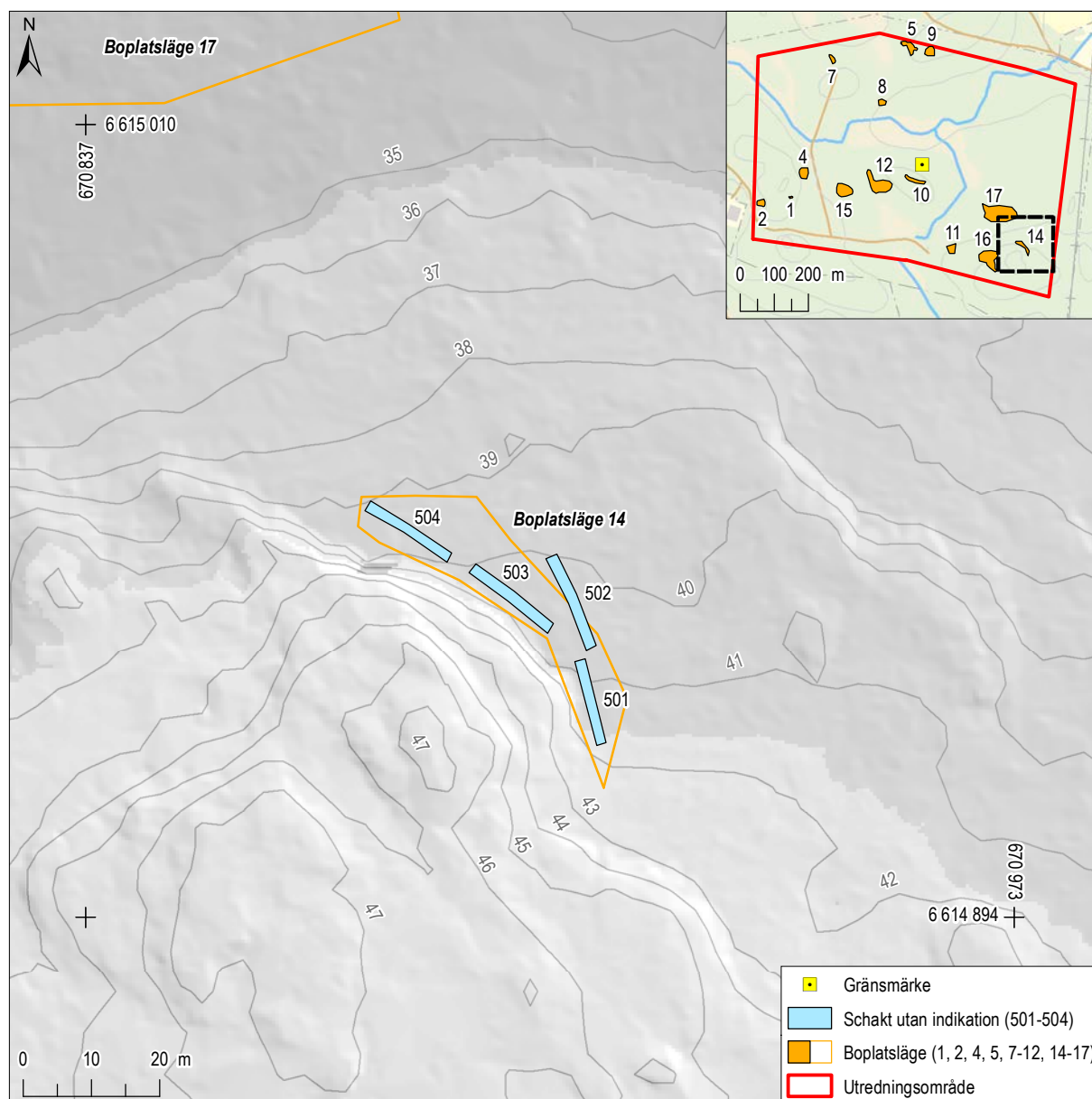
Figur 17. Boplatsläge 12 i utredningsområdets centrala del. Inga fynd eller anläggningar av förhistorisk karaktär påträffades. Mot bakgrund av reliefkarta och höjdkurvor utifrån laserdata, skala 1:1 000. Översikt med Fastighetskartan, skala 1:20 000.

Boplatsläge 14

Boplatsläge 14 utgjordes av en 440 m² stor långsmal avsats som låg på omkring 40 meter över havet och var bevuxet med tall och gran (figur 18). Boplatsläget löpte längs en höjdrygg som sträckte sig i nordvästlig och sydöstlig riktning. Avsatsen vätte mot norr och avgränsades här av en slänt och söder av en höjd som delvis innehöll berg i dagen.

Vid provsondning framom att en stor del av boplatslägets södra delar till stor del utgjordes av moränsten men att mer stenfria ytor skulle kunna förekomma inom boplatslägets centrala och norra delar.

Inom boplatsläget togs fyra schakt upp med en sammanlagd area på 91 m² vilket utgjorde omkring 21 % av lägets totala yta. I flera schakt påträffades rikligt med medelstor moränsten som ibland framträdde likt en matta bland ljusbeige finkornig sand. Inga fynd eller anläggningar av förhistorisk karaktär påträffades inom boplatsläge 14.



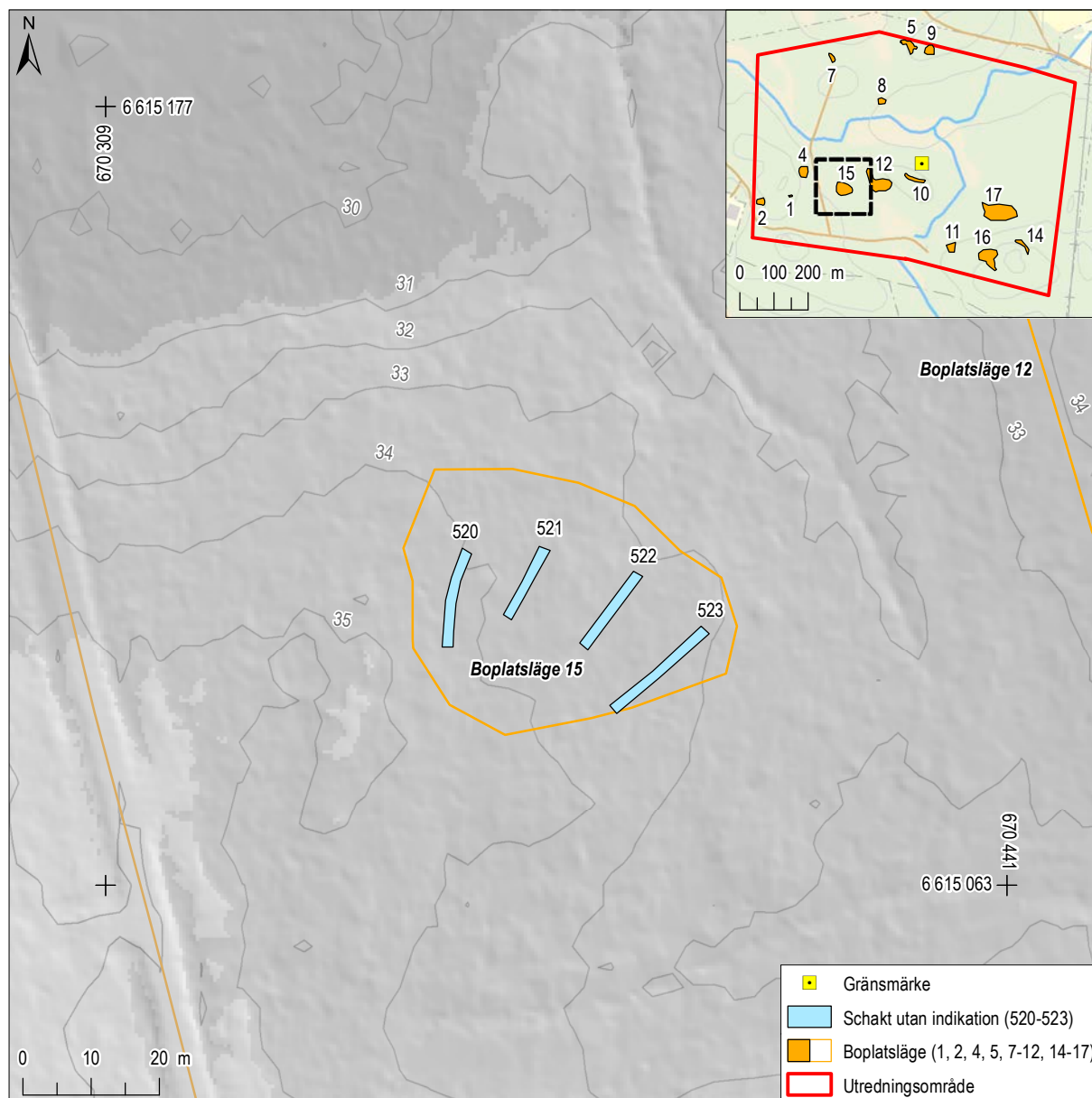
Figur 18. Boplatsläge 14 i utredningsområdets sydöstra del. Inga fynd eller anläggningar av förhistorisk karaktär påträffades. Mot bakgrund av reliefkarta och höjdkurvor utifrån laserdata, skala 1:1 000. Översikt med Fastighetskartan, skala 1:20 000.

Boplatsläge 15

Boplatsläge 15 utgjordes av en 1 400 m² stor av-sats som i sydväst avgränsades av en höjd som del-vis bestod av berg i dagen (figur 19). I norr, öster och söder avgränsades läget av en mindre slänt. Området var bevuxet med relativt gles stående tallar.

Under inventeringens provsondning framkom att en stor del av boplatslägets centrala delar innehöll ytor med finkornig sand blandat med mindre morängrus och sten.

Under den efterföljande sökschaktningen togs fyra schakt upp med en sammanlagd area på 92 m² vilket representera cirka 6,5 % av boplatslägets totala yta. Inga fynd eller anläggningar av förhistorisk karaktär påträffades.



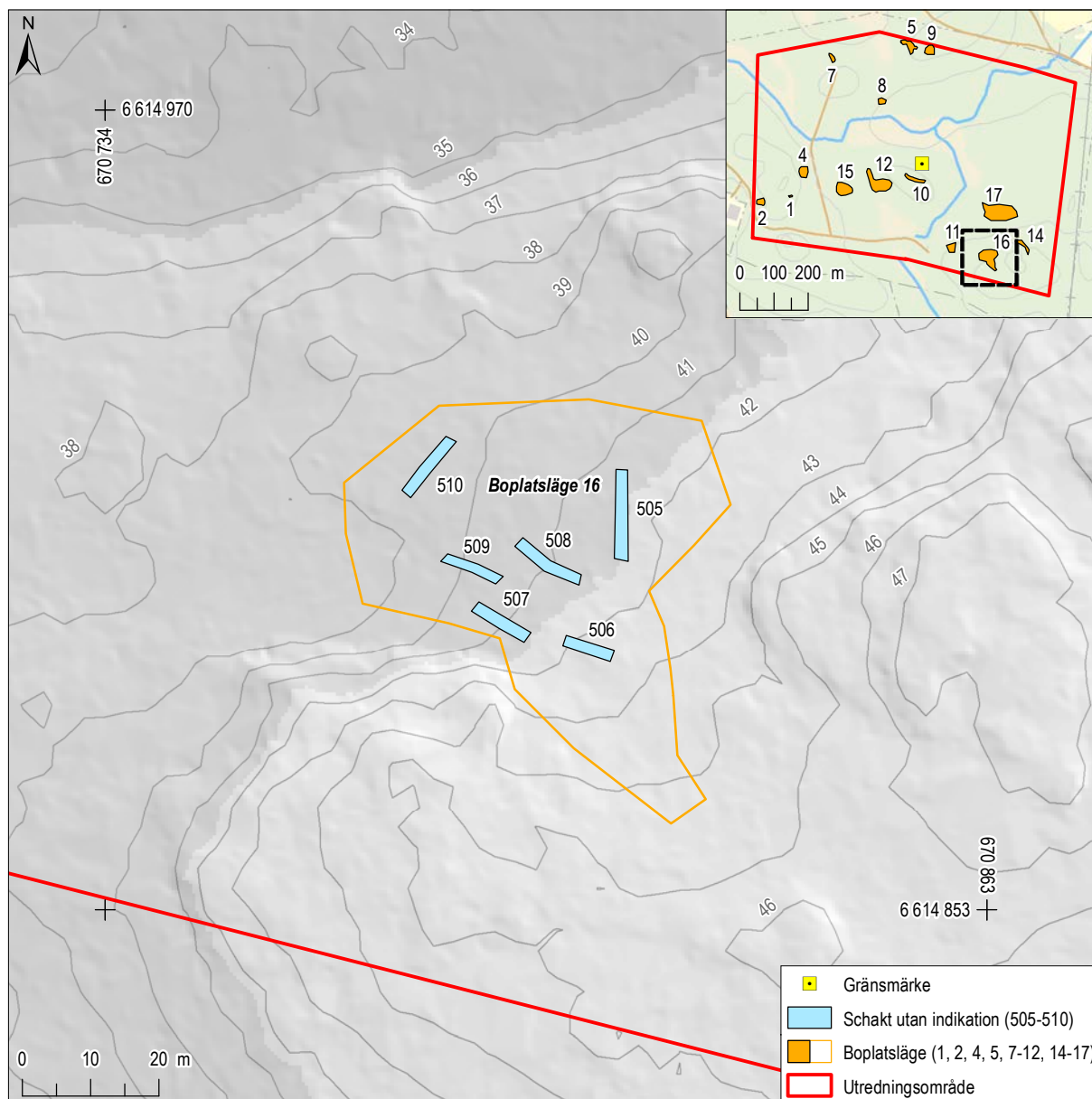
Boplatsläge 16

Boplatsläge 16 utgjordes av en större avsats som uppmätte 2022 m² och som låg omkring 40 meter över havet (figur 20). Boplatsläget vätte mot nordväst och i sydöstra änden höjde sig läget och övergick i berg i dagen.

Vid inventeringens provsondning framgick att en stor mängd moränsten förekom i boplatslägets sydöstra och nordvästra delar men att det skulle

vara möjligt att träffa på stenfria ytor i resterande området.

Under den efterföljande sökschaktningen togs sex schakt upp med en sammanlagd area på 96 % vilket representera omkring 5 % av boplatslägets totala yta. I flera av schakten framträdde ett tätt skikt med moränsten som låg ovanpå finkornig ljusbeige sand även om mer stenfria ytor också påträffades. Inga fynd eller anläggningar av förhistorisk karaktär påträffades.



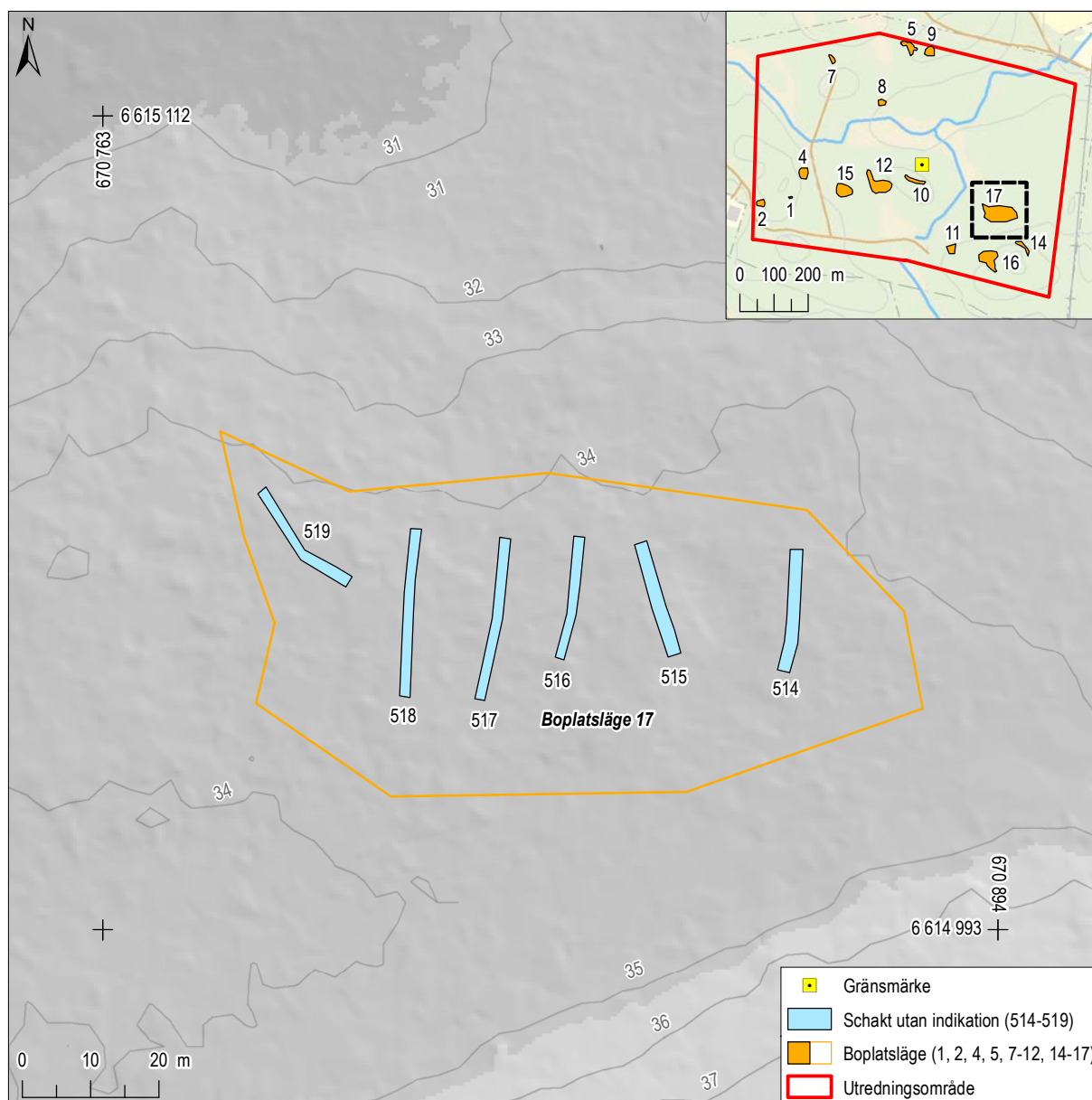
Figur 20. Boplatsläge 16 i sydöstra delen av utredningsområdet. Inga fynd eller anläggningar av förhistorisk karaktär påträffades. Mot bakgrund av reliefkarta och höjdkurvor utifrån laserdata, skala 1:1000. Översikt med Fastighetskartan, skala 1:20000.

Boplatsläge 17

Boplatsläge 17 utgjordes av en 3 800 m² stor avsats som var belägen på mellan 35 och 40 meter över havet (figur 21). I norr avgränsades läget av en brant slänt som sträckte sig ned mot ett intilliggande våtmarksområde och i söder av en höjdrygg som bitvis uppvisade berg i dagen.

Under inventeringens provsonding framkom att en stor del av avsatsen innehöll finkorning brunbeige sand med endast ett mindre inslag av moränsten och grus.

Under den efterföljande sökschaktningen togs sex schakt upp med en sammanlagd area på 193 m² vilket representera omkring 5 % av boplatslägets totala yta. Majoriteten av den upptagna ytan utgjordes av finkornig sand med förekomst av moränsten och sand i de södra delarna av schakten. Trots den relativt stenfria ytan och det bra läget i förhållande till höjd över havet och närhet till våtmarken påträffades inga fynd eller anläggningar av förhistorisk karaktär.



Figur 21. Boplatsläge 17 i sydöstra delen av utredningsområdet. Inga fynd eller anläggningar av förhistorisk karaktär påträffades. Mot bakgrund av reliefkarta och höjdkurvor utifrån laserdata, skala 1:1 000. Översikt med Fastighetskartan, skala 1:20 000.

AVSLUTANDE DISKUSSION

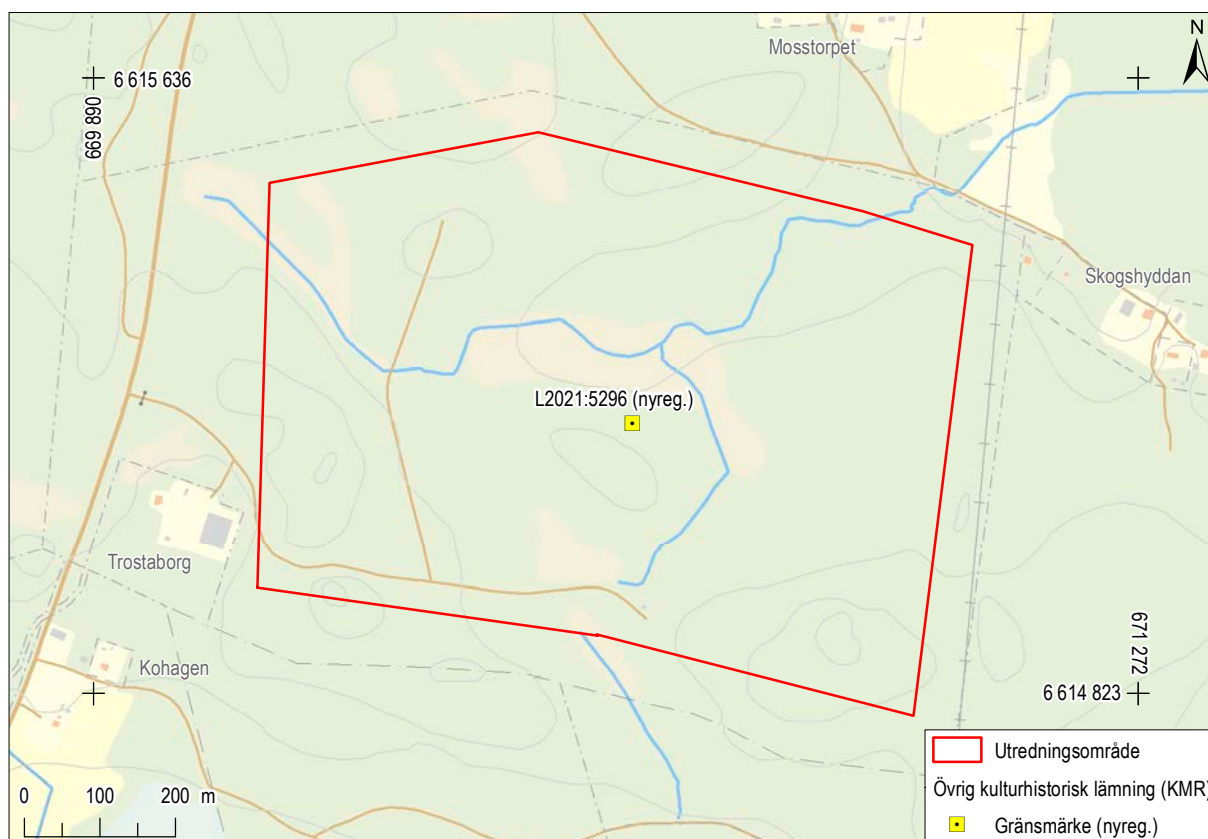
Inga fynd eller lämningar av förhistorisk karaktär påträffades inom de 14 boplatslägena som blev föremål för sökschaktning. De utvalda boplatslägena låg bra till i landskapet och trots att flera innehöll relativt mycket moränsten påträffades stenfria ytor inom nästan samtliga boplatslägen. Höjden för boplatslägena varierade mellan 30 och 45 meter över havet, vilket tillsammans med lägenas position i landskapet borde ha lett till att neolitiska lämningar påträffades. Något som kan hjälpa till att förklara varför inga stenålderslämningar påträffades var att väldigt lite naturlig kvarts observerades i under-

grunden. En brist på naturlig råvara kan i så fall vara en av orsakerna till att man inte uppehållit sig på platsen tillräckligt länge för att avsätta spår i form av fynd och anläggningar.

Angående gränsröset som påträffades under inventeringen har bedömningen gjorts att på grund av att inga gränser existerar inom området i det historiska kartmaterialet är definitionen som gränsmarkering osäker. Konstruktionen har ändå registreras i Kulturmiljöregistret som gränsmärke L2021:5296 (figur 22 och 23).

Lämnings-nr (KMR)	Lämnings-typ	Antikvarisk bedömning	Undersöknings-status	Beskrivning
L2021:5296	Gränsmärke	Övrig kulturhistorisk lämning	Ej undersökt	Möjligt raserat gränsmärke. Mindre koncentration med sten ca 2 x 2,5 m. Bestående av ett tiotal 0,4 x 0,2–0,6 x 0,4 m stora stenar. Delvis lagda i två skikt. En långsmal 0,3 x 0,7 m stor sten låg brevid. Möjlig mittsten.

Figur 22. Tabell över det påträffade gränsmärket, L2021:5296, enligt Kulturmiljöregistret (KMR).



Figur 23. Det påträffade gränsmärket, L2021:5296, enligt Kulturmiljöregistret (KMR). Mot bakgrund av Fastighetskartan, skala 1:10 000.

REFERENSER

Litteratur

GUSTAFSSON, P., JAKOBSSON-HOLBACK, T., LINDHOLM, P. & RUNESON, H. 2000. *En gropperamisk boplats och järnålderslämningar vid Lindsökrog. Arlanda flygplats, tredje landningsbanan*. Riksantikvarieämbetet UV Mitt. Dokumentation av fältarbetsfasen 2000:4. Stockholm.

KIHLSTEDT, B. 1998. *Björnkällan. En senmesolitisk skärgårdslokal i södra Uppland*. Riksantikvarieämbetet UV Mitt rapport 1998:75. Stockholm.

RUNESSON, H. 2017. *Tre lokalervid Ösby bergtäckt. En gropperamisk boplats, kvartslokal med slagplatser samt möjliga fågelfångstanläggningar. Förundersökning och särskild undersökning 2014–2015. Fornlämning Lunda 257, 258 och 259, Ösby 2:6, Lunda socken, Sigtuna kommun, Stockholms län, Uppland*. Stiftelsen kulturmiljövård. Rapport 2017:56.

Historiska kartor

Lantmäteristyrelsens arkiv (LMS)

GEOGRAFISK KARTA, 1638
Läns- och härads-karta
Aktbeteckning A19
Stockholms län, Seminhundra härad
Lantmätare: Tomas Kristiernsson Hedraeus

Rikets allmänna kartverks arkiv (RAK)

GENERALSTABSKARTAN, 1867
Uppsala län
J243-84-1 – Uppsala

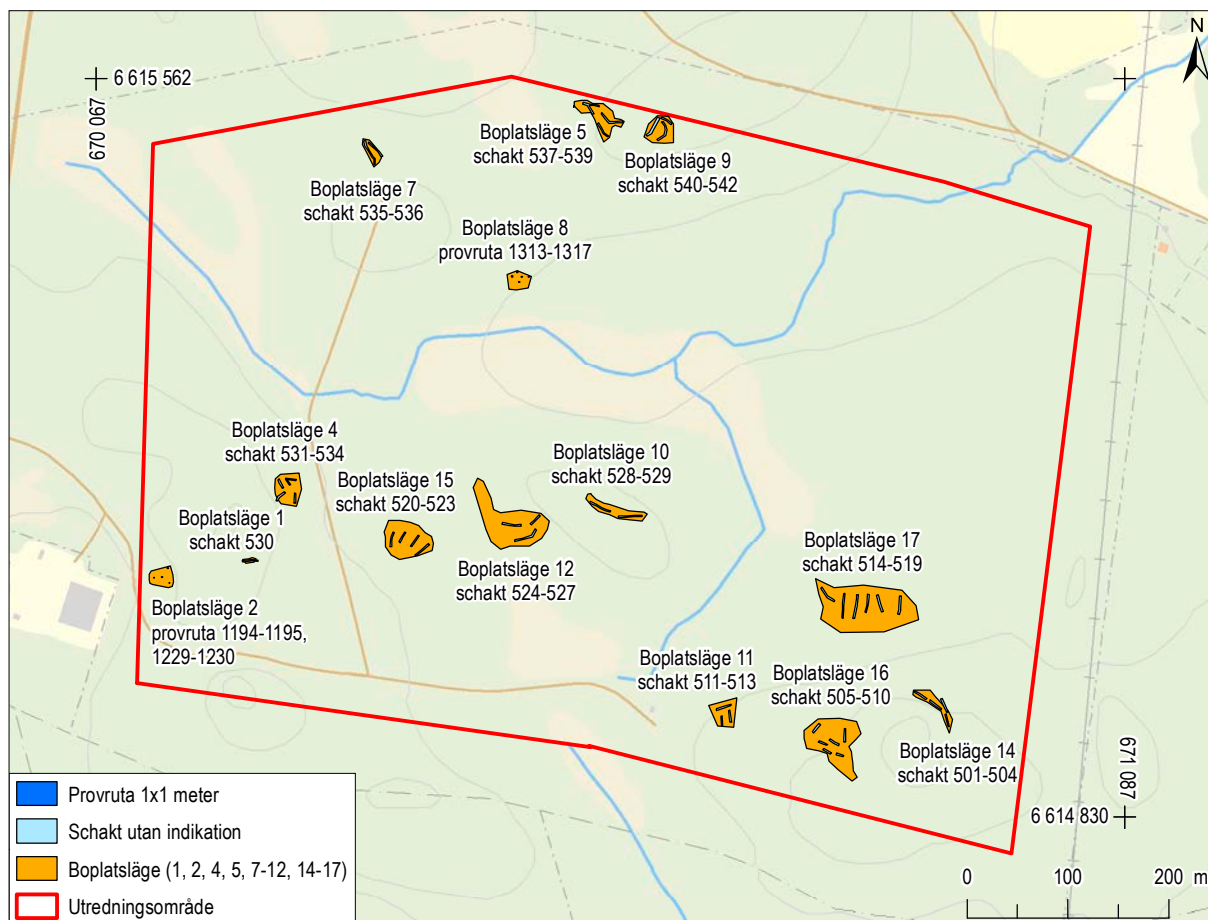
HÄRADSEKONOMISKA KARTAN, 1901–06

Stockholms län
J112-84-24 – Markim

ADMINISTRATIVA UPPGIFTER

Arkeologikonsults projektnr:	3526
Länsstyrelsens diarienummer:	431-34645-21
Länsstyrelsens beslutsdatum:	2021-05-26
Uppdragsgivare:	Länsstyrelsen i Stockholms län
Företagare:	Skanska Industrial Solutions
Uppdragsnr i KMR:	202100701
Län:	Stockholm
Landskap:	Uppland
Kommun:	Sigtuna
Socken:	Lunda
Fastighetsbeteckning:	Seminghundra häradsallmänning 1:1
Typ av undersökning:	Arkeologisk utredning etapp 1 och 2
Undersökningstid, fältarbete:	15–16 juni och 23–31 augusti 2021
Koordinatsystem:	SWEREF99 TM
Höjdsystem:	RH2000
Projektledare:	Hampus Norrgren
Rapportansvarig:	Hampus Norrgren
Fältpersonal:	Hampus Norrgren, Stefan Gustafsson
Planer och layout:	Ida Söderström
Kvalitetsgranskning:	Johan Blidmo
Fynd:	Inga fynd påträffades

BILAGA 1. SCHAKT OCH PROVVRUTOR



Figur 1. Schakt och provvrutor inom de 14 boplatslägena. Mot bakgrund av Fastighetskartan, skala 1:7 500.

Schakt

Schakt-nr	Objekt	Storlek (m)	Djup (m)	Area m ²	Matjord/mylla tjocklek (m)	Beskrivning	Riktning	Boplatsläge
501	Schakt utan indikation	13 x 1,6	0,4	21	0,2	Under myllan påträffades en "matta" med moränsten. Mellan och under stenarna påträffades ljusbiege sand.	NV-SÖ	14
502	Schakt utan indikation	15 x 1,6	0,45	24	0,2	Under myllan påträffades rikligt med moränsten och grus blandat med ljusbiege sand. Berghäll i nordvästra delen av schaktet.	NV-SÖ	14
503	Schakt utan indikation	15 x 1,6	0,5	24	0,3	Undergrunden utgjordes av naturligt grus och moränsten blandat med ljusbiege sand.	NV-SÖ	14
504	Schakt utan indikation	14 x 1,6	0,4	22	0,2	Undergrunden utgjordes av moränsten, grus och brunbeige sand.	NV-SÖ	14
505	Schakt utan indikation	13 x 1,6	0,3	21	0,15	Undergrunden utgjordes av mindre moränsten, grus och brunbeige sand.	N-S	16
506	Schakt utan indikation	7 x 1,6	0,4	11	0,2	Under myllan påträffades en packning med mindre till mellanstor moränsten som låg bland brunbeige sand.	NV-SÖ	16
507	Schakt utan indikation	9 x 1,6	0,3	14	0,2	Under myllan mattan med moränsten och grus som låg bland brunbeige sand.	NV-SÖ	16

Bilaga 1. Schakt och provrutor, forts.

Schakt-nr	Objekt	Storlek (m)	Djup (m)	Area m ²	Matjord/myllatjocklek (m)	Beskrivning	Riktning	Boplatsläge
508	Schakt utan indikation	11 x 1,6	0,4	18	0,2	Direkt under myllan påträffades rikligt med morängrus blandat med brunbeige sand.	NV-SÖ	16
509	Schakt utan indikation	9 x 1,6	0,3	14	0,2	Undergrunden utgjordes en blandning av moränsten, grus och brunbeige sand.	NV-SÖ	16
510	Schakt utan indikation	11 x 1,6	0,2	18	0,1	Undergrunden utgjordes av rikligt med moränsten som låg bland brunbeige finkornig sand.	NÖ-SV	16
511	Schakt utan indikation	12 x 1,6	0,4	19	0,2	Undergrunden utgjordes av större och mellanstora moränstenar blandat med brunbeige finkornig sand.	NV-SÖ	11
512	Schakt utan indikation	10 x 1,6	0,3	16	0,2	Undergrunden utgjordes av storblockig morän som låg bland ljusbeige sand.	NV-SÖ	11
513	Schakt utan indikation	17 x 1,6	0,3	27	0,2	Undergrunden utgjordes av berghäll i sydväst och i resten av schaktet påträffades lerbladad silt.	NÖ-SV	11
514	Schakt utan indikation	18 x 1,6	0,2	29	0,1	Undergrunden utgjordes av brunbeige sand med siltinslag och inslag av enstaka större moränsten. Stenfri yta i mitten av schaktet men inga fynd påträffades.	N-V	17
515	Schakt utan indikation	17 x 1,6	0,2	27	0,1	Undergrunden utgjordes av brunbeige finkornig sand med inslag av enstaka större moränstenar. Stenfri yta i mitten av schaktet men inga fynd påträffades.	NV-SÖ	17
516	Schakt utan indikation	18 x 1,6	0,2	29	0,1	Undergrunden utgjordes av brunbeige sand med inslag av enstaka större moränsten. I mitten av schaktet förekom en stenfri yta men inga fynd påträffades.	NÖ-SV	17
517	Schakt utan indikation	24 x 1,6	0,2	38	0,1	Undergrunden utgjordes av moränsten blandat med brunbeige sand.	N-S	17
518	Schakt utan indikation	25 x 1,6	0,1	40	0,15	Undergrunden utgjordes av sand och grus blandat med moränsten. I mitten av schaktet framkom en mindre berghäll. Mer sten i det här schaktet än de övriga inom boplatsläget.	N-S	17
519	Schakt utan indikation	19 x 1,6	0,2	30	0,1	Undergrunden utgjordes av morän bestående av brunbeige sand, grus och rikligt med moränsten.	NV-SÖ	17
520	Schakt utan indikation	14 x 1,6	0,2	22	0,1	I södra delen av schaktet påträffades en berghäll. I norra delen av schaktet förekom brunbeige sand med moränsten och grus.	N-S	15
521	Schakt utan indikation	12 x 1,6	0,2	19	0,15	I norra delen av schaktet påträffades en berghäll i resterande schaktet utgjordes undergrunden av brunbeige sand balandat med moränsten och enstaka markfasta stenar.	NÖ-SV	15
522	Schakt utan indikation	13 x 1,6	0,2	21	0,1	I norra delen av schaktet påträffades en berghäll och i resterande schaktet utgjorde undergrunden av moränste, grus och brunbeige sand.	NÖ-SV	15
523	Schakt utan indikation	18 x 1,6	0,3	29	0,2	Undergrunden utgjordes av brunbeige sand med enstaka inslag av moränsten.	NÖ-SV	15
524	Schakt utan indikation	23 x 1,6	0,2	37	0,1	I båda ändarna av schaktet framkom berghäll. I mitten av schaktet utgjordes undergrunden av moränsten, brunbeige sand och småsten/större grus.	NV-SÖ	12
525	Schakt utan indikation	19 x 1,6	0,2	30	0,1	Undergrunden utgjordes av grus, sand med inslag av moränsten av olika storlekar.	NV-SÖ	12
526	Schakt utan indikation	13 x 1,6	0,2	21	0,1	Undergrunden utgjordes av sandig silt med inslag av mellanstora och större moränsten.	NÖ-SV	12

Bilaga 1. Schakt och provrutor, forts.

Schakt-nr	Objekt	Storlek (m)	Djup (m)	Area m ²	Matjord/myllatjocklek (m)	Beskrivning	Riktning	Boplatsläge
527	Schakt utan indikation	25 x 1,6	0,2	40	0,1	Undergrunden utgjordes av moränsten blandat med brunbeige sand och enstaka större markfasta stenblock.	NÖ-SV	12
528	Schakt utan indikation	23 x 1,6	0,2	37	0,1	Undergrunden utgjordes av brunbeige sand med siltinslag och med inslag av mindre moränsten.	V-Ö	10
529	Schakt utan indikation	22 x 1,6	0,2	35	0,1	Undergrunden utgjordes av moränsten som varvades med mer stenfria ytor av brunbeige sand och morängrus.	NV-SÖ	10
530	Schakt utan indikation	16 x 1,6	0,3	26	0,2	Undergrunden i sydvästra änden av schaktet bestod av berghäll. Inom resten av schaketet utgjordes undergrunden av större moränsten blandat med brunbeige finkornig sand.	V-Ö	1
531	Schakt utan indikation	18 x 1,6	0,1	29	0,05	I södra delen av schaktet utgjordes undergrunden av silt med lerinslag som i norra delen av schaktet övergick i morän bestående av större grus och sten.	NV-SÖ	4
532	Schakt utan indikation	10 x 1,6	0,1	16	0,05	I nordöstra änden av schaketet påträffades siltblandad lera och i sydvästra delen utgjordes undergrunden av brunbeige sand med grus och moränsten.	NV-SÖ	4
533	Schakt utan indikation	10 x 1,6	0,3	16	0,2	I sydvästra delen av schaketet påträffades berghäll som efterföljdes av moränsten. I resterande schaktet utgjordes undergrunden av en blandning mellan brunbeige sand blandat med moränsten och grus.	NÖ-SV	4
534	Schakt utan indikation	12 x 1,6	0,3	19	0,2	I sydvästra delen av schaketet påträffades berghäll. I övriga schaketet utgjordes undergrunden av brunbeige sandig silt med inslag av moränsten.	NÖ-SV	4
535	Schakt utan indikation	26 x 1,6	0,3	42	0,2	I nordvästra delen av schaketet påträffades berghäll och i resterande schaktet utgjordes undergrunden av brunbeige sand blandat med moränsten.	NV-SÖ	7
536	Schakt utan indikation	20 x 1,6	0,3	32	0,2	Undergrunden utgjordes av brunbeige finkornig sand med inslag av enstaka större moränstenar.	NV-SÖ	7
537	Schakt utan indikation	16 x 1,6	0,25	26	0,15	I sydöstra delen av schaketet utgjordes undergrunden av ljusbrun finkornig sand blandat med enstaka större moränblock.	NV-SÖ	5
538	Schakt utan indikation	26 x 1,6	0,3	42	0,2	Y-format schakt. Undergrunden utgjordes i sydöstra delen av schaketet av finkornig brunbeige sand blandat med större moränsten. I nordvästra delen av schaketet utgjordes undergrunden av grå silt men med mindre moränsten.	NÖ-SV	5
539	Schakt utan indikation	25 x 1,6	0,3	40	0,2	Undergrund bestod av brunbeige sand med inslag av större moränsten. Det förekom mer sten i nordvästra änden av schaketet.	NV-SÖ	5
540	Schakt utan indikation	24 x 1,6	0,3	38	0,2	I sydvästra delen av schaketet utgjordes undergrunden av brunbeige sand som i norra delen av schaketet blev mer stenblandad.	N-S	9
541	Schakt utan indikation	12 x 1,6	0,25	19	0,2	Undergrunden utgjordes av brunbeige sand med inslag av enstaka moränsten.	NV-SÖ	9
542	Schakt utan indikation	22 x 1,6	0,3	35	0,2	Undergrunden utgjordes av brunbeige sand blandat med moränsten.	NÖ-SV	9

Bilaga 1. Schakt och provrutor, forts.

Provrutor

Kontext-nr provruta	Storlek (m)	Djup (m)	Matjord/mylla tjocklek (m)	Beskrivning	Boplatsläge
1194	1 x 1	0,2	0,1	1 x 1 meter ruta grävd genom stick 1. Under myllan utgjordes undergrunden av brunbeige sand och småsten.	2
1195	1 x 1	0,2	0,1	1 x 1 meter ruta grävd genom stick 1. Under myllan påträffades sand och efter 0,1 meter påträffades berghäll.	2
1229	1 x 1	0,25	0,15	1 x 1 meter ruta grävd genom stick 1. Tjock mylla där under tjockt med moränsten som låg bland urblekt sand.	2
1230	1 x 1	0,2	0,1	1 x 1 meter ruta grävd genom stick 1. Under myllan utgjordes undergrunden av större moränsten blandat med ljusbrun sand.	2
1313	1 x 1	0,2	0,1	1 x 1 meter ruta grävd ner genom stick 1. Undergrunden utgjordes av ett antal större moränstenar och mellan dessa förekom brunbeige sand.	8
1314	1 x 1	0,2	0,1	1 x 1 meter ruta grävd ner genom stick 1. Undergrunden utgjordes av brunbeige sand med enstaka större stenar i mitten av rutan. I stick 1 påträffades flera mindre bitar naturlig kvarts.	8
1315	1 x 1	0,2	0,1	1 x 1 meter ruta grävd ner genom stick 1. Under myllan påträffades en större sten i södra delen av rutan. I resten av rutan utgjordes undergrunden av brunbeige sand blandat med mindre moränsten.	8
1316	1 x 1	0,2	0,1	1 x 1 meter ruta grävd ner genom stick 1. Undergrunden utgjordes av mindre moränsten och brunbeige sand, en större sten framkom i mitten av rutan.	8
1317	1 x 1	0,2	0,1	1 x 1 meter ruta grävd ner genom stick 1. Undergrunden utgjordes av ett antal större moränstenar som låg bland brunbeige sand blandat med mindre moränsten och grus.	8



Rapporter från Arkeologikonsult 2021:3526