

BOPLATSLÄMNINGAR 1

ROMFARTUNA-IGELSTA

Arkeologisk utredning etapp 2 i anslutning till gravfält L2003:6931
inom fastighet Romfartuna-Igelsta 1:5, Romfartuna socken,
Västerås kommun, Västmanlands län

JOSEFINE LÅÅS



Rapporter från Arkeologikonsult 2021:3474

ARKEOLOGIKONSULT
Optimusvägen 14
194 34 Upplands Väsby
Tel: 08-590 840 41

www.arkeologikonsult.se

OMSLAGSBILD: Översikt över det område som var föremål för utredningen etapp 2.
Drönarfoto med spridningstillstånd hos Lantmäteriet med ärendenummer LM2021-021329.
Foto från nordväst.

ALLMÄNT KARTMATERIAL:

Fastighetskartan: © Lantmäteriet

Terrängkartan, samt GSD-Översiktskartan: Lantmäteriet (CC0)

© Arkeologikonsult 2021

Upphovsrätt, där inget annat anges, enligt Creative Commons licens CC BY.

Villkor finns tillgänglig på <http://creativecommons.org/licenses/by/4.0/deed.sv>

BOPLATSLÄMNINGAR 1

ROMFARTUNA-IGELSTA

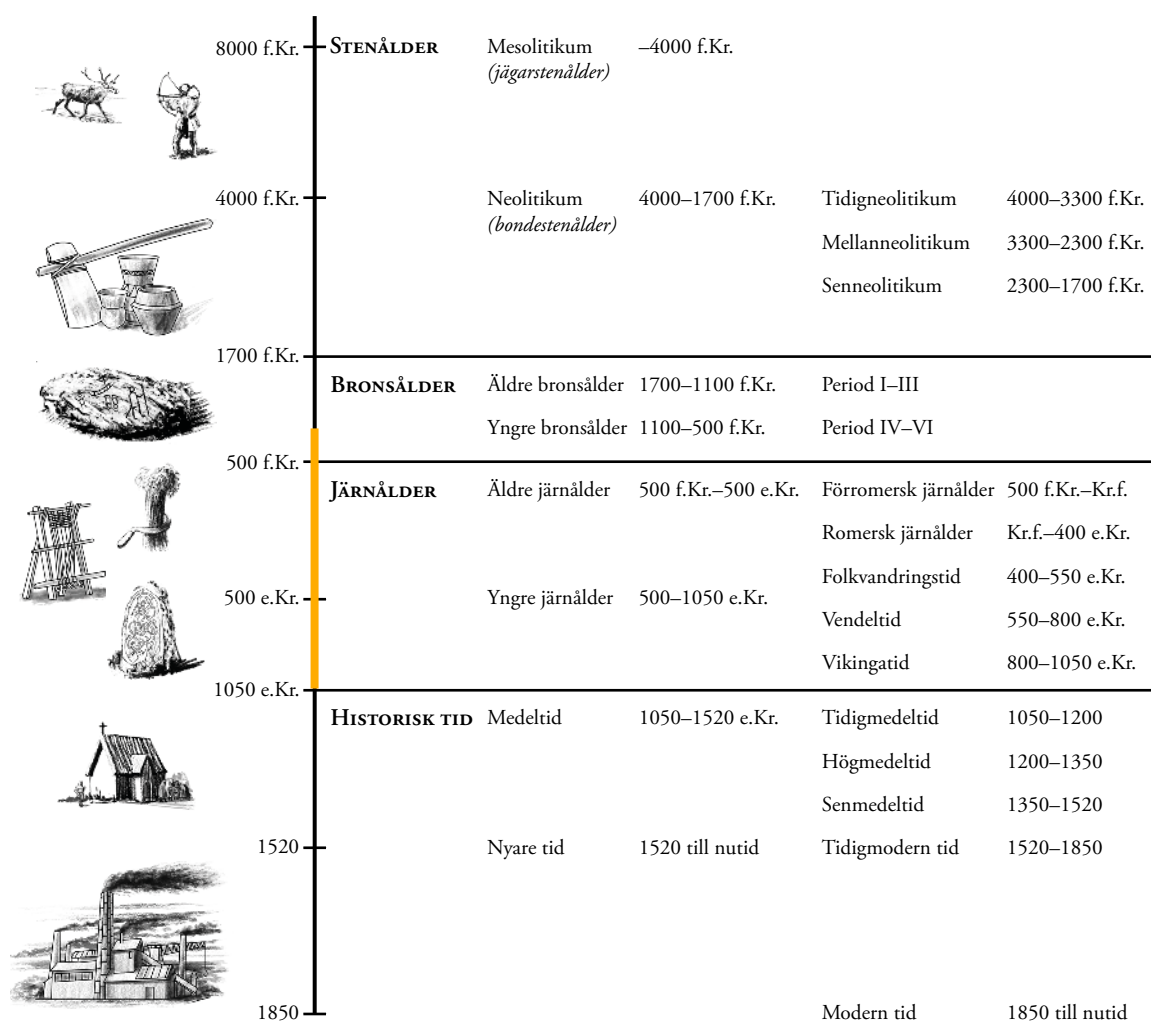
Arkeologisk utredning etapp 2 i anslutning till gravfält L2003:6931
inom fastighet Romfartuna-Igelsta 1:5, Romfartuna socken,
Västerås kommun, Västmanlands län

JOSEFINE LÅÅS

Rapporter från Arkeologikonsult 2021:3474



ARKEOLOGISK PERIODINDELNING



ANTIKVARISK BEDÖMNING

Antikvarisk bedömning anger hur man enligt kulturmiljölagen (1988:950), och till viss del även skogsvårdslagen (1979:429), bedömt lämningen och dess eventuella lagskydd vid registreringstillfället. Den slutgiltiga bedömningen görs alltid av Länsstyrelsen.

Fornlämning är en lämning som omfattas av skydd enligt kulturmiljölagen. För att en lämning ska kunna bedömas som fornlämning krävs att den tillkommit före 1850, är en lämning efter människors verksamhet under forna tider, som har tillkommit genom äldre tiders bruk och som är varaktigt övergiven. Det är förbjudet att utan tillstånd från länsstyrelsen rubba, ta bort, gräva ut eller på annat sätt ändra eller skada en fast fornlämning.

Möjlig fornlämning innebär att man vid registreringstillfället inte kunnat ta ställning till om lämningen är en fornlämning

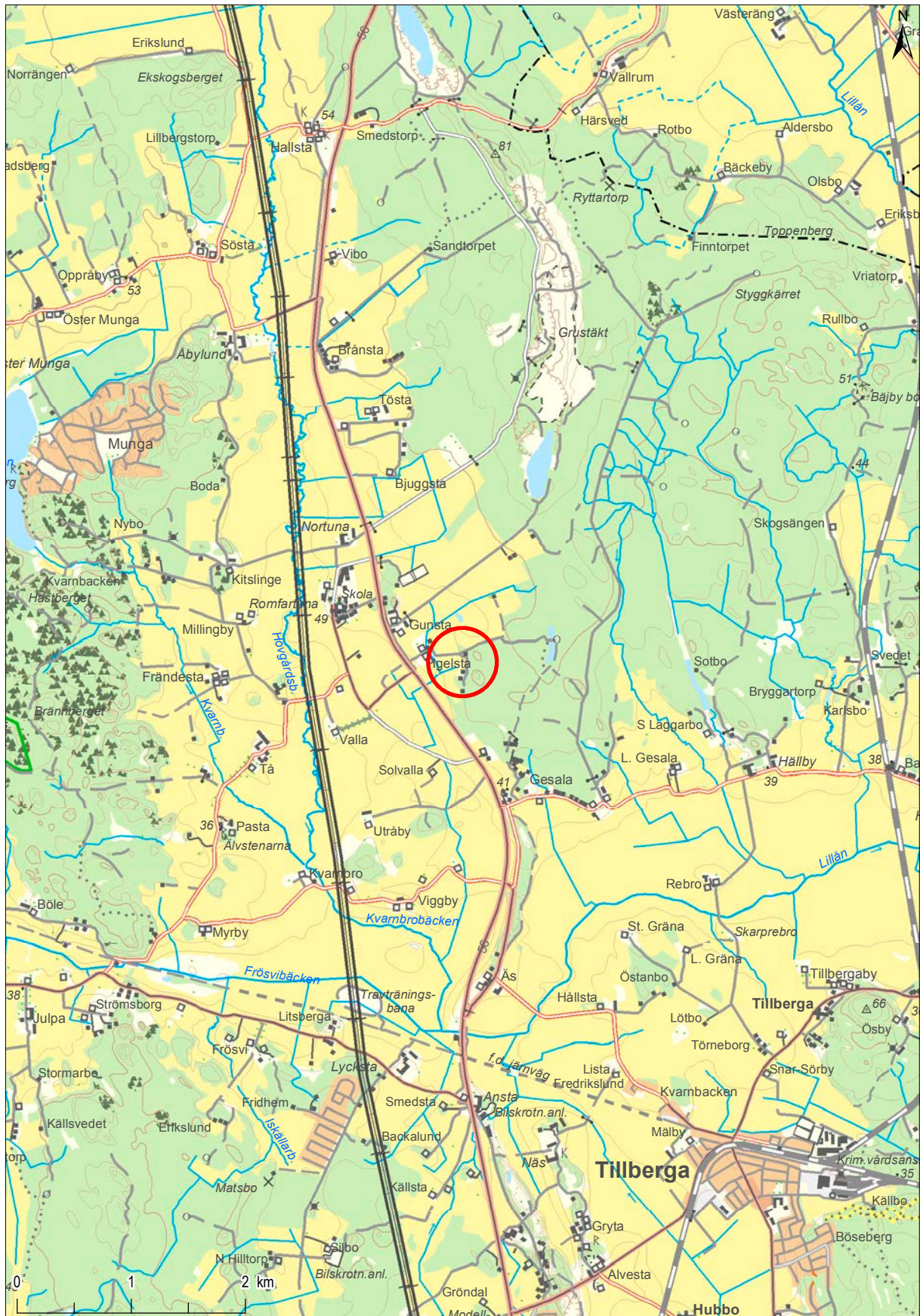
eller inte. Lämningen måste vara bekräftad i fält. Möjlig fornlämning kan även anges för en lämning som har undersökts i samband med en arkeologisk undersökning, men där man inte fastställt lämningens utbredning.

Övrig kulturhistorisk lämning används för kulturhistoriska lämningar som har tillkommit efter 1850, men som ändå anses ha ett antikvariskt värde. Bedömningen används även för vissa lämningar som inte uppvisar fysiska spår, till exempel fyndplats eller plats med tradition.

Ingen antikvarisk bedömning används för lämningar som blivit helt borttagna genom en arkeologisk undersökning eller förstörda. Inget skydd enligt kulturmiljölagen kvarstår. Lämningar som endast är kända via kartmaterial, skriftlig eller muntlig källa och inte har kunnat återfinnas i fält, kan inte heller ha en antikvarisk bedömning.

INNEHÅLLSFÖRTECKNING

SAMMANFATTNING.....	7
INLEDNING	7
BAKGRUND.....	8
METOD OCH GENOMFÖRANDE	9
RESULTAT	10
AVSLUTNING	12
REFERENSER	13
Historiskt kartmaterial	13
Digital källa	13
ADMINISTRATIVA UPPGIFTER.....	14
BILAGOR	15
Bilaga 1. Schakt	15
Bilaga 2. Kontexter	16
Bilaga 3. ¹⁴ C-analys.....	17



Figur 1. Utredningsområdet i Romfartuna i Västerås kommun. Mot bakgrund av Terrängkartan, skala 1:50 000.

SAMMANFATTNING

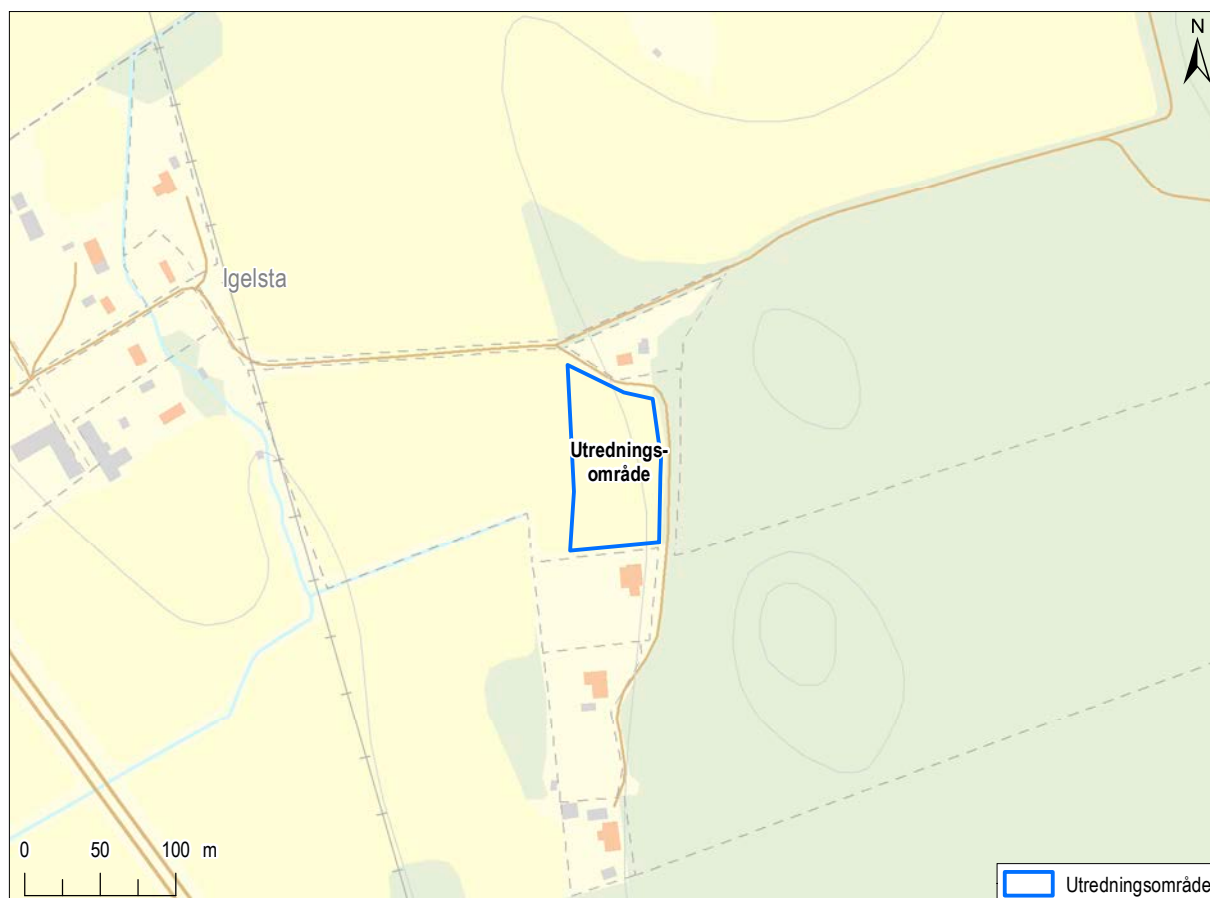
Arkeologikonsult utförde den 11 maj en arkeologisk utredning etapp 2 inom fastighet Romfartuna-Igelsta 1:5 i Romfartuna socken, Västerås kommun (figur 1). Den arkeologiska utredningen genomfördes med anledning av att fastighetsägaren planerade att stycka av en del av fastigheten för nybyggnation av bostadshus och garage.

Det utredda området omfattade cirka 6 200 m², där 18 schakt grävdes. I områdets norra del, knappt 50 meter från det intilliggande gravfältet L2003:6931, påträffades boplatslämningar i form av stolphål och en grop med oklar funktion.

INLEDNING

Arkeologikonsult har på uppdrag av Länsstyrelsen i Västmanlands län (Lst dnr 431-561-2021) utfört en arkeologisk utredning etapp 2 inom fastighet Romfartuna-Igelsta 1:5 (figur 2). Anledningen var att fastighetsägaren planerade att stycka av en del av fastigheten för nybyggnation av bostadshus och garage.

Syftet med utredningen var att ta reda på om fornlämningar som inte var synliga ovan markytan skulle komma att beröras av den planerade nybyggnationen. Uppdraget innefattade även att preliminärt avgränsa nyupptäckta fornlämningar inom utredningsområdet. Utredningen bekostades av Länsstyrelsen i Västmanlands län.



Figur 2. Utredningsområdet inom fastighet Romfartuna-Igelsta 1:5. Mot bakgrund av Fastighetskartan, skala 1:5 000.

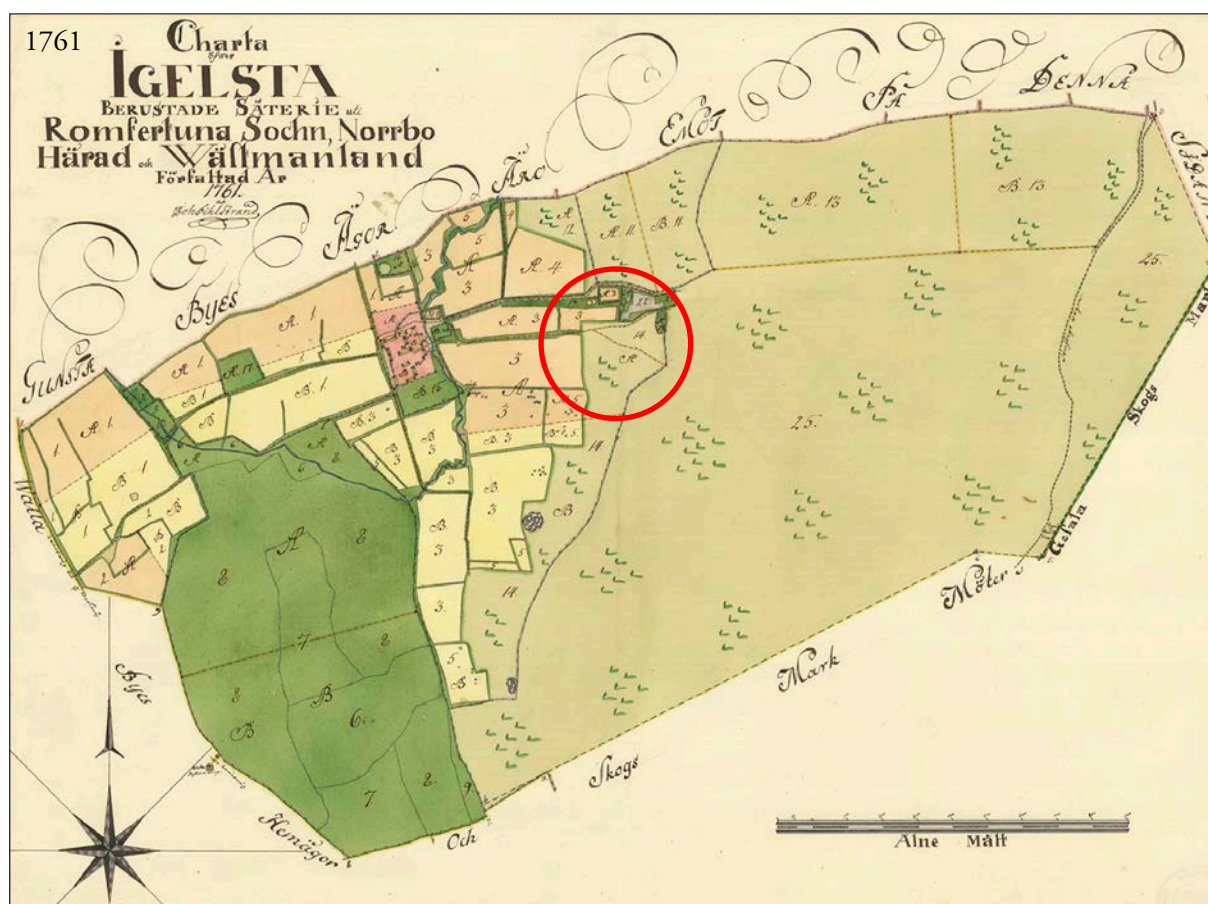
BAKGRUND

Utredningsområdet ligger i ett område som i väst domineras av åkermark och i öst av skogsmark. På Storskifteskartan från år 1761 framgår det att beteshagar och ett ryttaretorp då fanns på platsen, hörande till "Igelsta berustade säterie", med en liten linda och en grästäppa. Platsen omgärdades då, liksom nu, av skogsmark och "goda lerjordar" (figur 3).

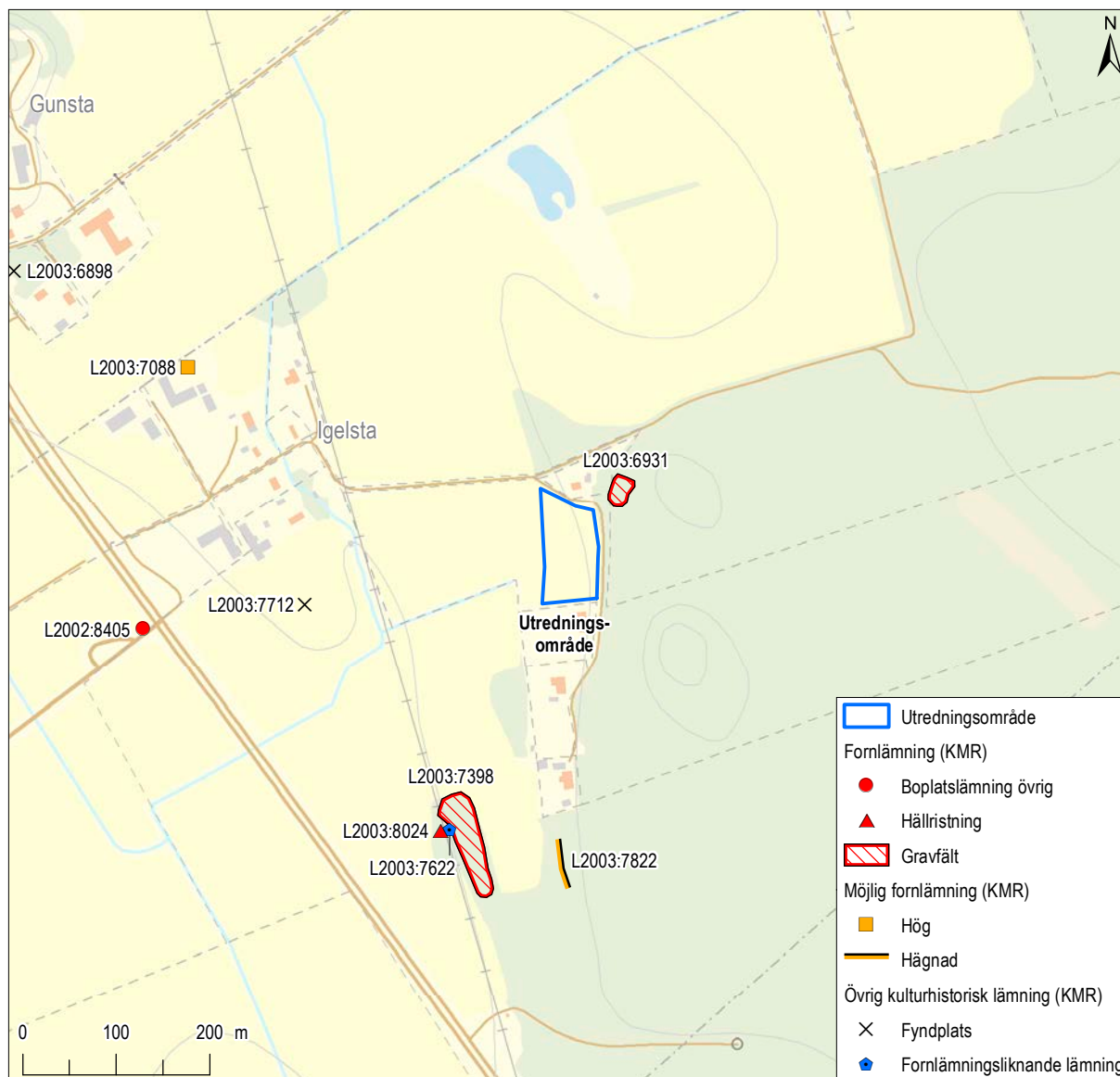
Fornlämningssmiljön i närområdet är relativt fattig (figur 4). Närmast utredningsområdet ligger ett gravfält (L2003:6931), beläget strax nordost om den nu utredda ytan. Detta gravfält består av två högar och tre stensättningar. Ytterligare ett gravfält finns söder om utredningsområdet (L2003:7398) samt skålgropar/älvkvarnförekomst (L2003:8024) och en fornlämningsliknande lämning (L2003:7622).

Den sistnämnda utgörs av ett område med slispår. Lite kurios är att slispåren ska ha tillkommit då en uppfinnare i Igelsta skulle prova en ny typ av jordbearbetningsmaskin. I inventeringsboken från 1988 kallas lämningen "Yngves maskinoffer". När dessa ska ha bildats är dock oklart. Strax öster om dessa tre lämningar finns även rester av en hägnad (L2003:7822).

Området berördes senast i samband med att Stiftelsen Kulturmiljövård utförde en omfattande utredning etapp 1 inför ombyggnationen av väg 56 år 2010, samt vid en utredning etapp 2 år 2011. Vid sistnämnda utredning påträffades bland annat härd L2002:8405, som ligger knappt en halvkilometer väst om det nu aktuella utredningsområdet.



Figur 3. Utredningsområdets ungefärliga placering (röd cirkel) mot bakgrund av storskifteskarta från år 1761. Kartan är inte rektifierad.



Figur 4. Utredningsområdet och närliggande lämningar enligt Kulturmiljöregistret (KMR). Mot bakgrund av Fastighetskartan, skala 1:7 500.

METOD OCH GENOMFÖRANDE

Schakten grävdes skiktvis ned till orörd undergrund. I de fall där lämningar eller möjliga lämningar framkom utökades schakten, i syfte att kunna göra en bedömning av lämningens karaktär och klargöra dess utbredning. Ett av stolphålen undersöktes till 50 % för att samla in material till en ^{14}C -analys. Schakten och de framkomna kontexterna dokumentera-

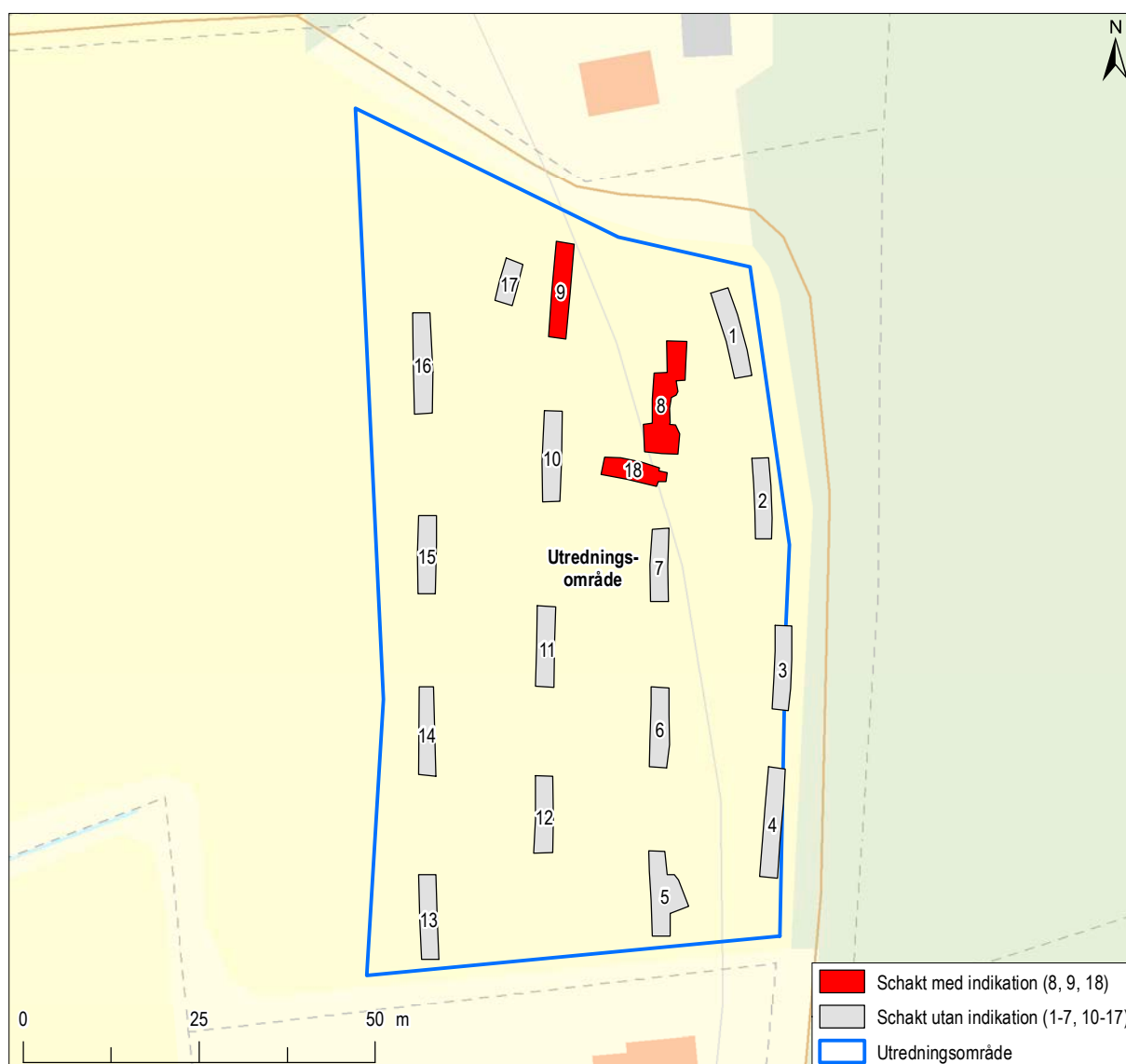
des genom inmätning med GPS, fotografering och skriftlig beskrivning. Översiktsfoton togs även med drönare. Inmätningar och beskrivningar överfördes sedan till ett GIS-baserat verktyg (SiteWorks) för vidare bearbetning. Schakten fylldes igen efter avslutad undersökning.

RESULTAT

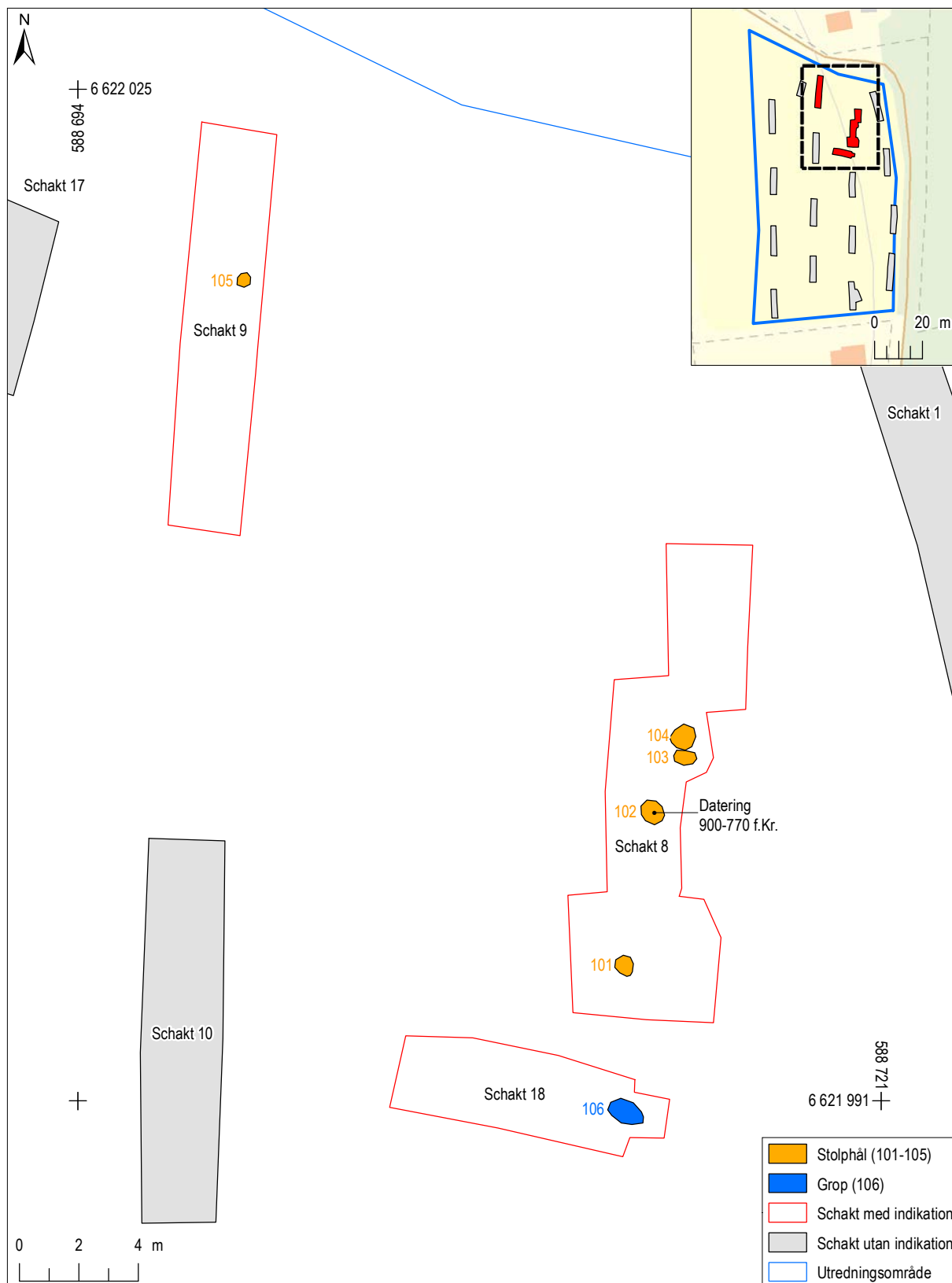
Sammanlagt 18 schakt (550 m²) togs upp inom det omkring 6 000 m² stora utredningsområdet, vilket utgjorde cirka 8 % av ytan (figur 5). Schakten var cirka 6–15 meter långa, omkring 2–3 meter breda med ett schaktdjup på generellt cirka 0,4 meter (bilaga 1). Av schakten uppvisade endast tre av dem arkeologisk indikation. Dessa låg samlat inom områdets norra del, knappt 50 meter från gravfält L2003:6931 (figur 6).

Lämningarna bestod av fem stolphål och en odefinierad grop med oklar funktion (bilaga 2). Ett av stolphålen (102) delundersöktes i syfte att samla in material till en ¹⁴C-analys, vilket gav en datering till 900–770 f.Kr, yngre bronsålder (bilaga 3).

Ingen tydlig huskonstruktion gick att ana utifrån de vid utredningen påträffade stolphålen.



Figur 5. De schakt som togs upp inom utredningsområdet. I dess norra del syns de schakt där boplatslämningar påträffades. Mot bakgrund av Fastighetskartan, skala 1:1 000.

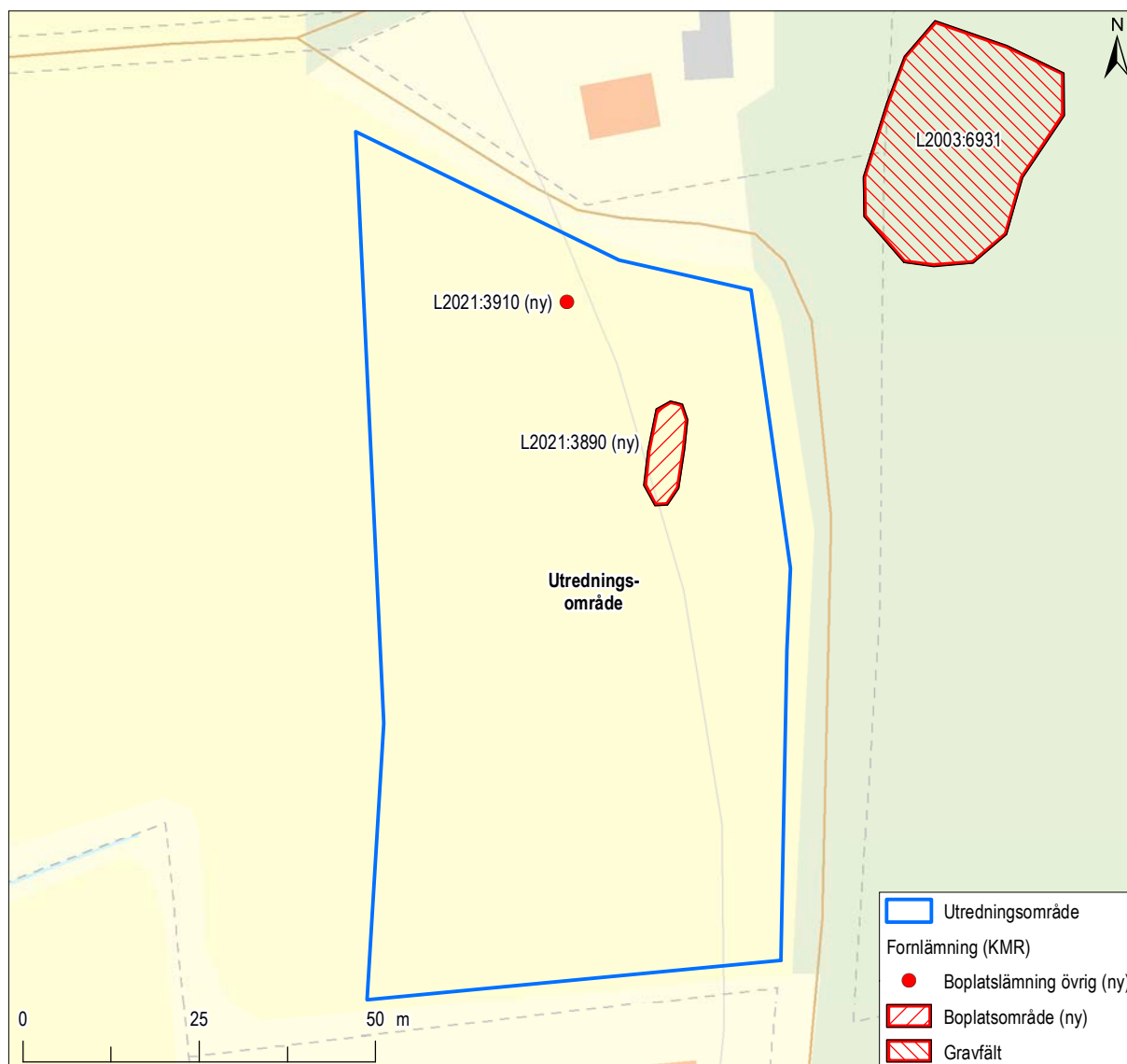


Figur 6. Schakt med arkeologisk indikation där boplatsslämningar framkom, skala 1:200. Översikt mot bakgrund av Fastighetskartan, skala 1:2500.

AVSLUTNING

Vid undersökningen har boplatzlämningar framkommit i tre av de 18 schakt som togs upp (figur 7 och 8). Ett av dessa kunde dateras till yngre bronsålder. Boplatzlämningarna låg samlad i utredningsområdets norra del och delades upp i två olika nya fornlämningar; L2021:3890 boplatsområde och

L2021:3910 boplatzlämning övrig. Det är dock oklart om de nyupptäckta boplatzlämningarna kan kopplas till det intilliggande gravfältet. Med tanke på gravarnas utformning är de dock sannolikt yngre än de nu påträffade anläggningarna.



Figur 7. De nya boplatzlämningarna i förhållande till omkringliggande lämningar, enligt Kulturmiljöregistret (KMR). Mot bakgrund av Fastighetskartan, skala 1:1 000.

Lämnings-nr (KMR)	Lämningstyp	Undersöknings-status	Antikvarisk bedömning	Kommentar
L2021:3910 (ny)	Boplatzlämning övrig	Ej undersökt	Fornlämning	Ensam stolphål (105).
L2021:3890 (ny)	Boplatsområde	Delundersökt	Fornlämning	Fyra stolphål (101–104) och en nedgrävning (106).

Figur 8. De nyupptäckta boplatzlämningarna som framkom vid utredningen.

REFERENSER

Historiskt kartmaterial

Lantmäteristyrelsens arkiv (LMS)

STORSKIFTE 1761

Charta öfwer Igelsta berustade säterie uti Romfertuna sochn, Norrbo härad och Wästmanland

Wästmanlands län, Romfartuna socken

Igelsta nr 1

Aktbeteckning T46-14:1

Lantmätare Johan Pihlstrand

Digital källa

KULTURMILJÖREGISTRET (KMR)

Riksantikvarieämbetets söktjänst (Fornsök) med alla kända registrerade fornlämningar och övriga kulturhistoriska lämningar i Sverige

<https://app.raa.se/open/fornsok/>

ADMINISTRATIVA UPPGIFTER

Arkeologikonsults projektnr:	3474
Länsstyrelsens diarienummer:	431-561-2021
Länsstyrelsens beslutsdatum:	2021-03-02
Uppdragsgivare:	Länsstyrelsen Västmanland
Uppdragsnr i KMR:	202100618
Län:	Västmanland
Landskap:	Västmanland
Kommun:	Västerås
Socken:	Romfartuna
Fastighetsbeteckning:	Romfartuna-Igelsta 1:5
Lämnings-nr KMR:	L2003:6931
Typ av undersökning:	Arkeologisk utredning etapp 2
Undersökningstid, fältarbete:	11 maj 2021
Inmätningssystem:	RTK-GPS
Koordinatsystem:	SWEREF99 TM
Höjdsystem:	RH2000
Projektledare:	Josefine Låås
Rapportansvarig:	Josefine Låås
Fältpersonal:	Daniel Matsenius, Josefine Låås
Planer och layout:	Ida Söderström
Kvalitetssäkring:	Johan Blidmo
Vedartsanalys:	Stefan Gustafsson, Arkeologikonsult
¹⁴ C-analys:	International Chemical Analysis Inc.
Fynd:	Inga fynd tillvaratogs

BILAGA 1. SCHAKT

Schakt-nr	Storlek (m)	Djup (m)	Beskrivning
1	12 x 2,6	0,35	Matjord 0,25 m, ovan undergrund bestående av beige lera. Större stenlyft i norra delen.
2	11 x 2,5	0,4	Matjord 0,3 m, ovan undergrund bestående av beige lera.
3	11,8 x 2,5	0,4	Matjord 0,25–0,3 m, ovan undergrund bestående av beige lera. Två diken, varav det ena sannolikt hörande till befintlig dagvattenledning.
4	15,6 x 2,8	0,35	Matjord 0,25–0,3 m, ovan undergrund bestående av beige lera. Ett dike.
5	12 x 4,7	0,4	Matjord 0,25–0,3 m ovan undergrund bestående av gråbeige lera. En utvidgning av schaktet gjordes då en mörkfärgning påträffades, vilken initialt tolkades som möjligt stolphål. Detta visade sig dock vara ett stenlyft. Ett dike, möjligen med tegelrör.
6	11 x 2,8	0,3	Matjord 0,2 m, ovan undergrund bestående av gråbeige lera. Två diken.
7	10 x 2,6	0,35	Matjord 0,25 m, ovan undergrund bestående av gråbeige lera. Ett dike.
8	15,5 x 4,8	0,4	Matjord 0,25–0,3 m, ovan undergrund bestående av gråbeige lera med enstaka stenar. Inom schaktet framkom fyra stolphål (101, 102, 103 och 104).
9	13,3 x 2,7	0,35	Matjord 0,25 m, ovan undergrund bestående av gråbeige lera. I matjorden hittades porslin och tegel. Inom schaktet framkom ett stolphål (105). Ett dike.
10	12,7 x 3	0,35	Matjord 0,25 m, ovan undergrund bestående av beige lera med enstaka stenar. Ett dike.
11	11 x 2,5	0,3–0,4	Matjord 0,25 m, ovan undergrund bestående av beige lera. Ett dike samt en nedgrävning för möjlig äldre teleledning under mark.
12	11 x 2,6	0,35	Matjord 0,25 m, ovan undergrund bestående av beige lera med enstaka småstenar.
13	12 x 2,5	0,4	Matjord 0,3 m, ovan undergrund bestående av gråbeige lera. Två diken.
14	12 x 2	0,35	Matjord 0,25 m, ovan undergrund bestående av gråbeige lera. Ett dike.
15	11 x 2,6	0,4	Matjord 0,25–0,3, ovan undergrund bestående av gråbeige lera.
16	14,5 x 2,8	0,4	Matjord 0,25–0,3, ovan undergrund bestående av gråbeige lera med enstaka mindre stenar.
17	6 x 2,7	0,35	Matjord 0,25, ovan undergrund bestående av gråbeige lera med enstaka mindre stenar. Schaktet togs upp i syfte att försöka avgränsa det stolphål som framkom i schakt 9.
18	9 x 2,8	0,35	Matjord 0,3, ovan undergrund bestående av gråbeige lera med enstaka mindre stenar. I schaktet framkom en grop (106). Schaktet togs upp i syfte att försöka avgränsa de lämningar som framkom i schakt 8.

BILAGA 2. KONTEXTER

Kontext	Definition	Storlek (m)	I schakt	Beskrivning	Tolkning
101	Stolphål	0,7 x 0,6	8	Fyllning bestående av fet, kompakt brungrå siltig lera med inslag av kol och enstaka stenar (ca 0,1 m). Möjlig stolpfärgning anades. Endast dokumenterad i plan.	Stolphål
102	Stolphål	0,81 x 0,71	8	Stolphål med lutande sidor med lätt rundad botten. Fyllning bestående av fet, kompakt brungrå siltig lera med inslag av kol och enstaka stenar (ca 0,1 m). Undersöktes till hälften i syfte att samla in material för ¹⁴ C-datering.	Stolphål
103	Stolphål	0,8 x 0,5	8	Fyllning bestående av fet, kompakt brungrå siltig lera med inslag av kol och enstaka stenar (ca 0,1 m). Endast dokumenterad i plan.	Omstolpat stolphål? Invid 104.
104	Stolphål	0,85 x 0,75	8	Fyllning bestående av fet, kompakt brungrå siltig lera med inslag av kol och enstaka stenar (ca 0,1 m). Endast dokumenterad i plan.	Omstolpat stolphål? Invid 103.
105	Stolphål	0,5 x 0,46	9	Fyllning bestående av fet, kompakt brungrå siltig lera med inslag av kol och enstaka stenar (ca 0,1 m). Endast dokumenterad i plan.	Stolphål
106	Nedgrävning	1,3 x 0,75	18	Nedgrävning med två olika fyllningar. Det som sannolikt var primärfyllning bestod av fet, kompakt grå siltig lera, medan möjliga sekundärfyllningen bestod av liknande material fast med brungrå ton. Endast undersökt i plan.	Grop, odef.

BILAGA 3. ¹⁴C-ANALYS

INTERNATIONAL CHEMICAL ANALYSIS INC., MIAMI, USA

Resultat (juni 2021)

Kontext: 102 (stolphål)

ICA ID	Submitter ID	Material Type	Pretreatment	Conventional Age	Calibrated Age
14C-5579	102:152	Charcoal	AAA	2640 +/- 40 BP	Cal 900 - 770 BC

- Calibrated ages are attained using INTCAL20..
- Unless otherwise stated, 2 sigma calibration (95% probability) is used.
- Conventional ages are given in BP (BP=Before Present, 1950 AD), and have been corrected for fractionation using the delta C13.



Rapporter från Arkeologikonsult 2021:3474