

TORP OCH STENSTRÄNGAR VID

HUSTAHÖJDEN

Arkeologisk utredning etapp 1. Fastighet Husta 1:3 och Kanik-Lundby 2:4,
Västerås kommun, Västmanlands län

AMANDA JÖNSSON



Rapporter från Arkeologikonsult 2021:3547

ARKEOLOGIKONSULT
Optimusvägen 14
194 34 Upplands Väsby
Tel: 08-590 840 41

www.arkeologikonsult.se

OMSLAGSBILD: En vattenfylld stensatt brunn vid torplämningen L2004:2408. I bakgrunden en yta med fossil åker (L2021:8363).

ALLMÄNT KARTMATERIAL:

Fastighetskartan: © Lantmäteriet

Terrängkartan: Lantmäteriet (CC0)

DRÖNARBILDER:

Spridningsstillstånd från Lantmäteriet, ärendenummer LM2021/052004.

© Arkeologikonsult 2021

Upphovsrätt, där inget annat anges, enligt Creative Commons licens CC BY.

Villkor finns tillgänglig på <http://creativecommons.org/licenses/by/4.0/deed.sv>

TORP OCH STENSTRÄNGAR VID

HUSTAHÖJDEN

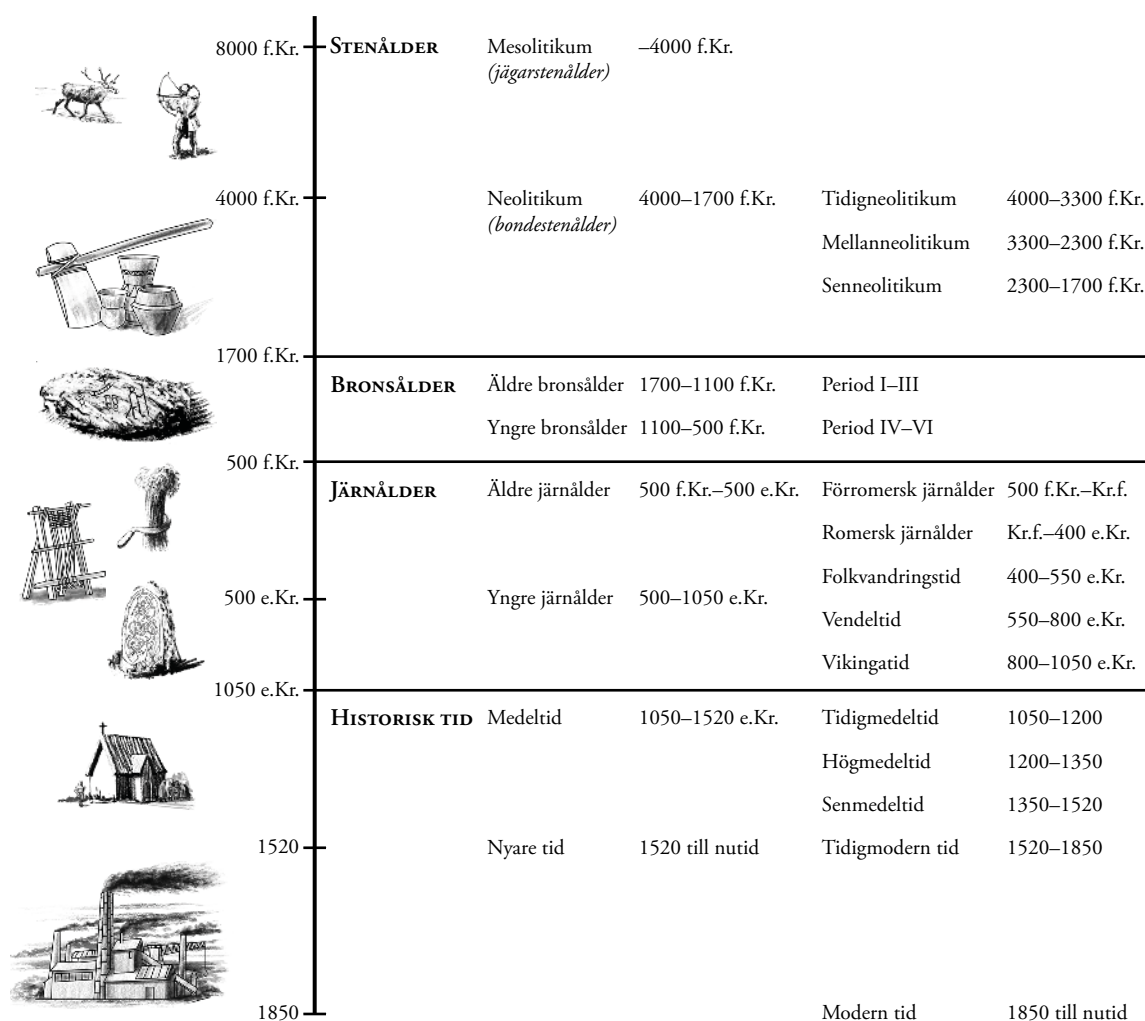
Arkeologisk utredning etapp 1. Fastighet Husta 1:3 och Kanik-Lundby
2:4, Västerås kommun, Västmanlands län

AMANDA JÖNSSON

Rapporter från Arkeologikonsult 2021:3547



ARKEOLOGISK PERIODINDELNING



ANTIKVARISK BEDÖMNING

Antikvarisk bedömning anger hur man enligt kulturmiljölagen (1988:950), och till viss del även skogsvårdslagen (1979:429), bedömt lämningen och dess eventuella lagskydd vid registreringstillfället. Den slutgiltiga bedömningen görs alltid av Länsstyrelsen.

Fornlämning är en lämning som omfattas av skydd enligt kulturmiljölagen. För att en lämning ska kunna bedömas som fornlämning krävs att den tillkommit före 1850, är en lämning efter människors verksamhet under forna tider, som har tillkommit genom äldre tiders bruk och som är varaktigt övergiven. Det är förbjudet att utan tillstånd från länsstyrelsen rubba, ta bort, gräva ut eller på annat sätt ändra eller skada en fast fornlämning.

Möjlig fornlämning innebär att man vid registreringstillfället inte kunnat ta ställning till om lämningen är en fornlämning

eller inte. Lämningen måste vara bekräftad i fält. Möjlig fornlämning kan även anges för en lämning som har undersökts i samband med en arkeologisk undersökning, men där man inte fastställt lämningens utbredning.

Övrig kulturhistorisk lämning används för kulturhistoriska lämningar som har tillkommit efter 1850, men som ändå anses ha ett antikvariskt värde. Bedömningen används även för vissa lämningar som inte uppvisar fysiska spår, till exempel fyndplats eller plats med tradition.

Ingen antikvarisk bedömning används för lämningar som blivit helt borttagna genom en arkeologisk undersökning eller förstörda. Inget skydd enligt kulturmiljölagen kvarstår. Lämningar som endast är kända via kartmaterial, skriftlig eller muntlig källa och inte har kunnat återfinnas i fält, kan inte heller ha en antikvarisk bedömning.

INNEHÅLLSFÖRTECKNING

SAMMANFATTNING.....	7
BAKGRUND OCH SYFTE.....	7
GENOMFÖRANDE	8
TOPOGRAFI OCH KÄND FORNLÄMNINGSBILD	8
HISTORISKA KARTOR.....	10
Område 1	11
Område 2	12
Område 3	12
RESULTAT	14
Område 1	14
Område 2	16
Område 3	18
SLUTSATS.....	20
REFERENSER	24
Litteratur	24
Historiska kartor.....	24
Övrigt.....	24
ADMINISTRATIVA UPPGIFTER.....	25
BILAGOR	26
Bilaga 1. Lämningsstabell.....	26

SAMMANFATTNING

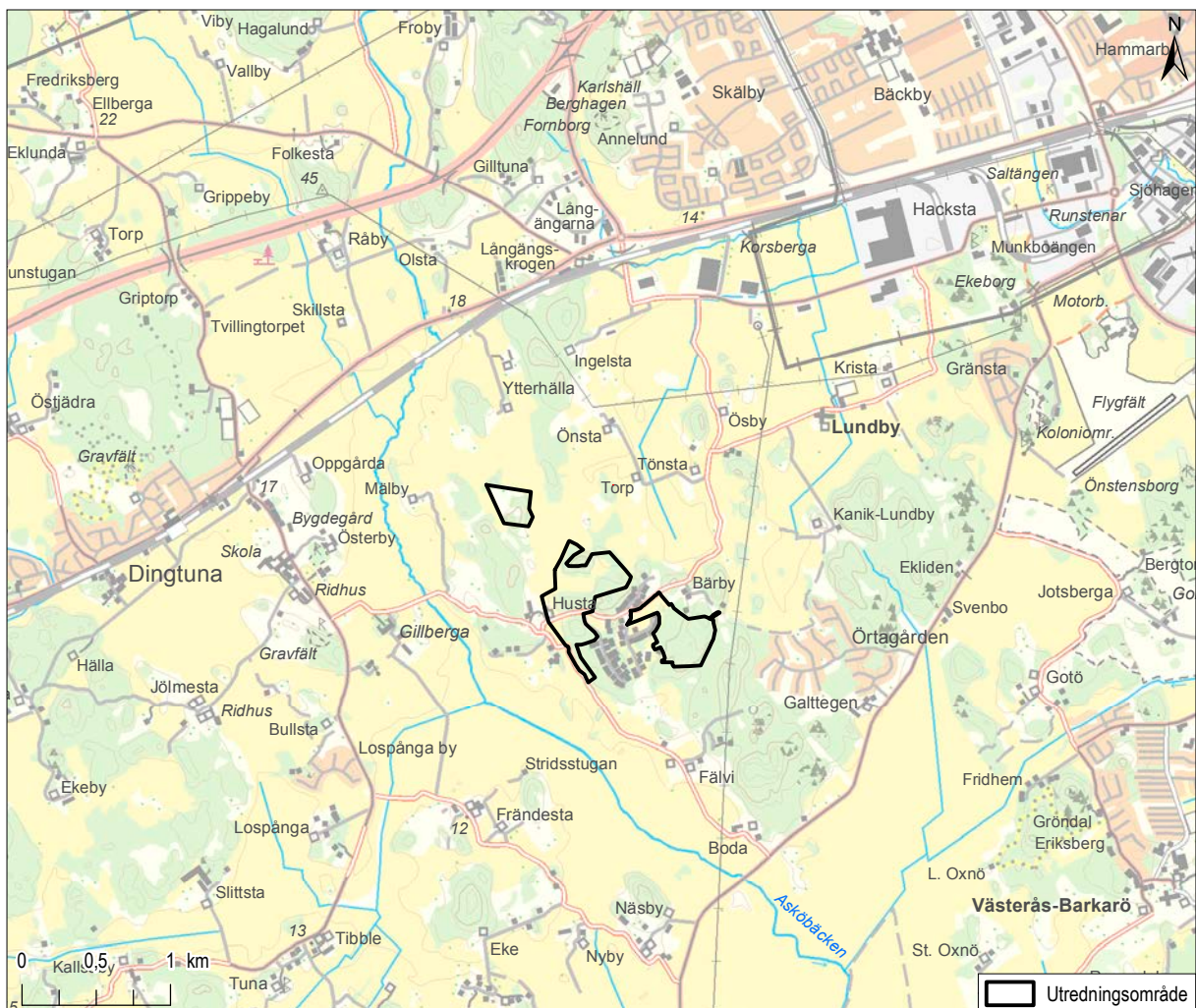
Arkeologikonsult har i oktober 2021 utfört en arkeologisk utredning, etapp 1, inför ny detaljplanläggning i anslutning till bostadsområdet Hustahöjden utanför Västerås. Utredningen omfattade kart- och arkivstudier samt fältinventering. I samband med utredningen har 23 lämningar registrerats eller reviderats i Kulturmiljöregistret, varav 13 inte var kända sedan tidigare.

Lämningarna utgörs bland annat av stensträngar, torplämningar och fossil åker. Utöver detta har flera möjliga boplatslägen pekats ut. Studien av historiska kartor över området visar att de torp som påträffats vid utredningen härrör från 1600- och 1700-talen.

BAKGRUND OCH SYFTE

Arkeologikonsult har på uppdrag av Länsstyrelsen i Västmanlands län den 4–6 oktober 2021 utfört en arkeologisk utredning av tre olika områden i Husta och Kanik-Lundby, Västerås kommun (figur 1). Utredningen föranleddes av att en ny detaljplan ska upprättas för området, inför planerad ny bebyggelse. Syftet med utredningen var att ta reda på om

fornlämningar berörs av arbetsföretaget, samt att preliminärt avgränsa nyupptäckta fornlämningar. Resultaten från utredningen ska kunna användas vid Länsstyrelsens fortsatta tillståndsprövning och utgöra underlag inför eventuella kommande arkeologiska åtgärder. Resultaten ska också kunna användas som underlag i företagarens planering.



Figur 1. De tre utredningsområdena markerat på Terrängkartan, skala 1:50 000.

GENOMFÖRANDE

Den arkeologiska utredningen omfattade kart- och arkivstudier samt fältinventering. Arkivstudien inbegreper en genomgång av Kulturmiljöregistret, Historiska museets samlingar samt Ortnamnsregistret från Institutet för språk och folkminnen. Vid kartstudien studerades Lantmäteriets historiska kartor, strandlinjekartor och jordartskarta från SGU samt höjddata. Ett antal historiska kartor från åren 1652–1911 har studerats via digitalt kartöverlägg (rektifierats). Fyra möjliga torplägen observerades inom eller

i direkt anslutning till utredningsområdet i kartorna och samtliga har därefter bekräftats i fält.

Hela utredningsområdet inventerades till fots. Inmätningar gjordes med appen Fieldmaps i mobiltelefon, med en GPS med en felmarginal på 2–5 meter. Inmätningarna har därefter förts in och efterbearbetats i ArcGIS inför registrering i Kulturmiljöregistret.

TOPOGRAFI OCH KÄND FORNLÄMNINGSBILD

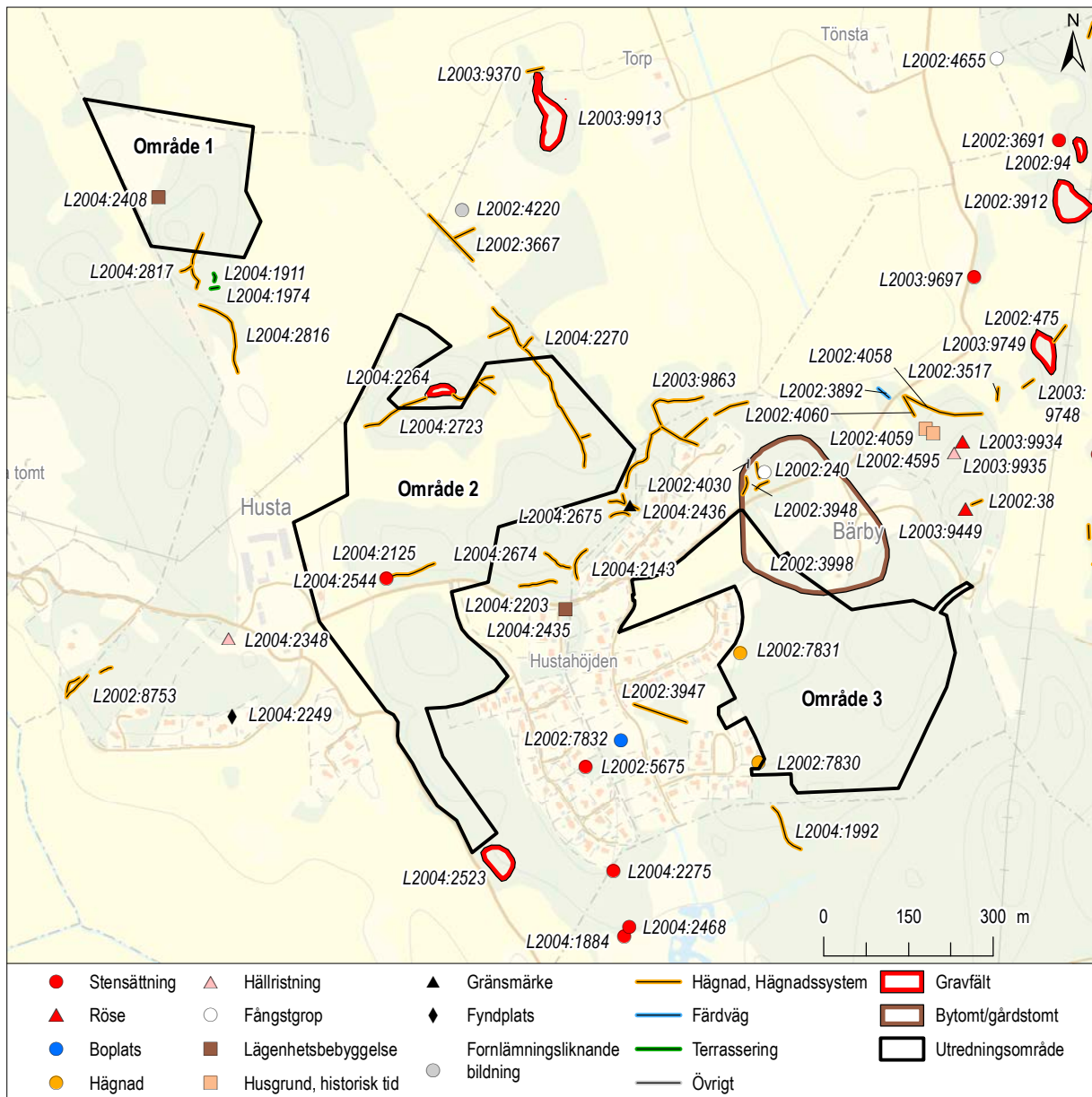
Utredningsområdet ligger i den fornlämningsrika slättbygden sydväst om Västerås stad (figur 2). Samtliga tre delområden består både av skogbevuxna moränhöjder och av uppodlad lermark, och är belägna 15–35 meter över havet. Område 1 och 2 ligger på ägor till Husta i Dingtuna socken och område 3 ligger på de historiska ägor till Bärby i före detta Lundby socken (idag Västerås), även om fastigheten idag tillhör Kanik-Lundby.

På de skogklädda moränhöjderna i närområdet finns ett stort antal fornlämningar från brons- och järnåldern: rösen, stensättningar och högar som ofta är samlade i små gravfält, skålgropar samt stensträngar som i flera fall bildar sammanhängande system. I anslutning till den norra delen av område 2 finns ett gravfält (L2004:2264), beläget på krönet av en bergshöjd och bestående av ett röse, två runda stensättningar och två kvadratiska stensättningar. Liknande gravfält härrör ofta från yngre bronsålder eller äldre järnålder. Ytterligare ett gravfält (L2004:2523) ligger precis söder om område 2. Detta består av ett röse och nio runda stensättningar, varav flera var övertorvade vilket skulle kunna betyda att detta gravfält har en något senare datering. Det finns inga förhistoriska lösfynd från närområdet.

Lämningar från historisk tid som finns registrerade i närområdet är bland annat en fångstgrop (L2002:240), torplämningar (L2004:2408 och L2004:2435) samt ett gränsmärke (L2004:2436).

Bytomterna Husta (tidigare ej registrerad i Kulturmiljöregistret) och Bärby (L2002:3998) är fortfarande bebyggda och belägna på gränsen till område 2 respektive 3. Ortnamnens efterled -sta- och -by tyder på att båda bebyggelseenheter anlades under järnåldern även om yngre järnåldersgravfält saknas i närheten, vilket är ett vanligt förhållande i Västmanland. Både Husta och Bärby omnämns första gången i skriftliga källor från 1300-talet. I källor från 1368 och 1373 förekommer en ”Kieldher” eller ”Kællær” i ”Husesthum” och en källa nämner en ”Katerine” i Bärby – då kallat Bergby – år 1399 (Ortnamnsregistret).

Vid sökschaktning i åkermark i samband med en utredning som utfördes av Arkeologikonsult 2008 påträffades boplatzlämningar i närområdet (Björk & Dardel 2010). Boplatsen (L2002:7832) var liten och bestod av fyra härdar och två stolphål. Knappt två kilometer norrut har storskaliga boplatsskomplex från järnåldern påträffats och undersökts vid Väster Hacksta, Västra Skälby och Gilltuna.

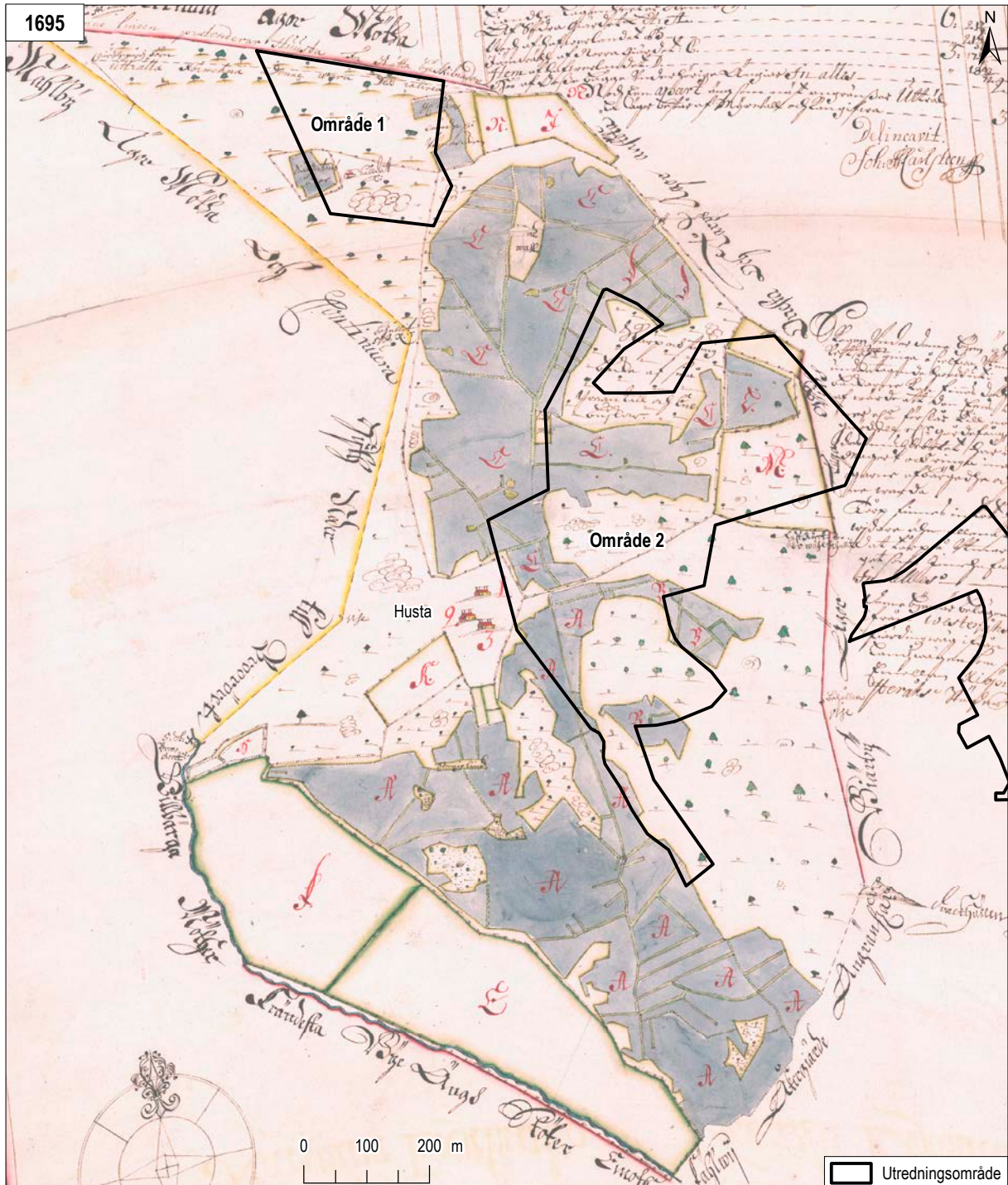


Figur 2. De tre utredningsområdena med närliggande lämningar som tidigare registrerats i KMR markerade. Lämningarna utgörs framför allt av gravar och gravfält, stensträngar och torplämningar. Mot bakgrund av Fastighetskartan, skala 1:12 000.

HISTORISKA KARTOR

Historiska kartor över Husta och Bärby visar att åkermarkerna i området har haft en nästan identisk utbredning från 1600-talet fram till idag. Stora delar av det nybyggda bostadsområdet Hustahöjden

har dock förlagts till äldre odlingsmark. De tre nu aktuella utredningsområdena består mestadels av skogsmark och har gjort det även historiskt. Åkrar förekommer dock, framför allt inom område 2.

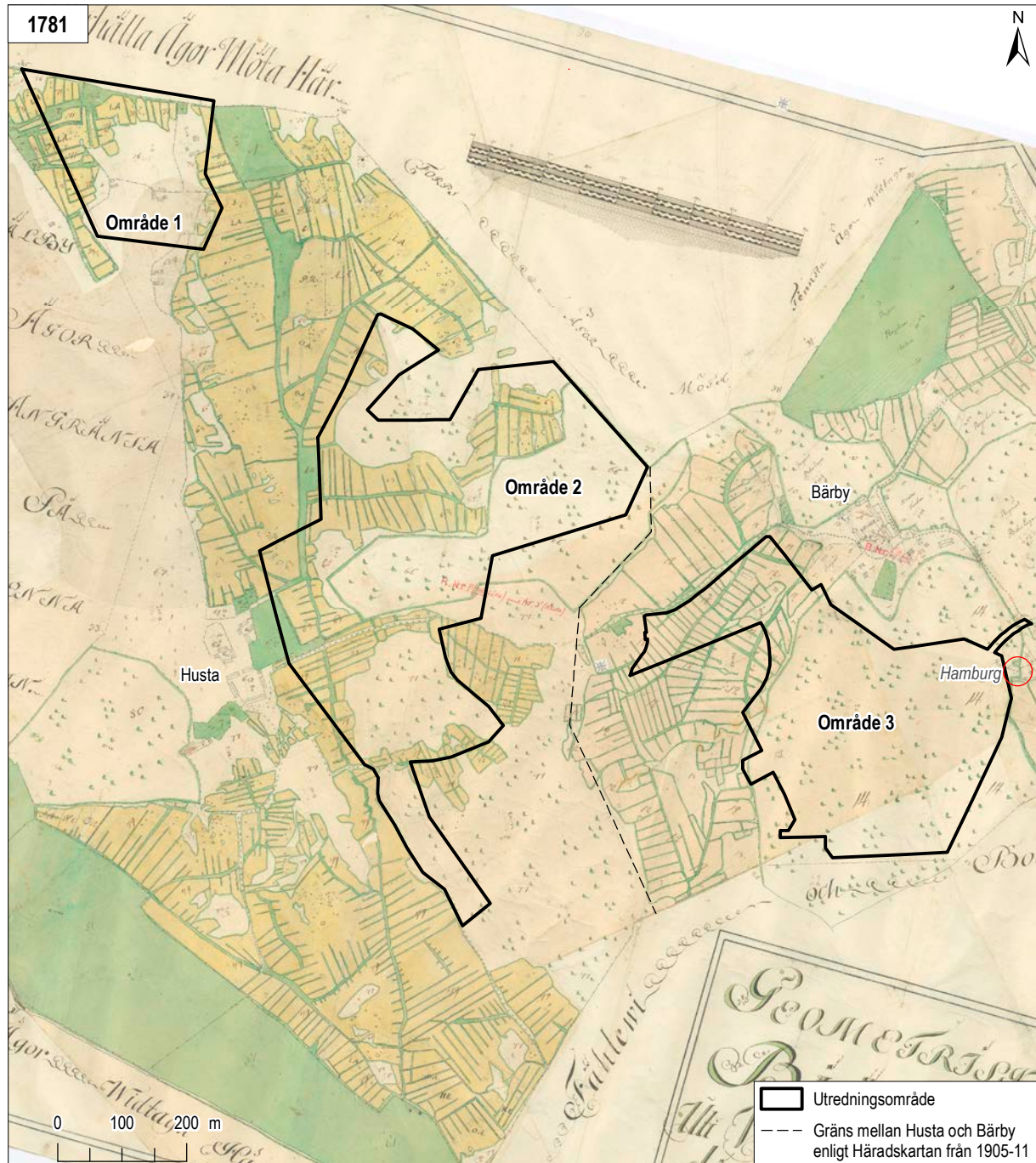


Figur 3. Digitalt rektifierad karta över Husta ågor år 1695, med utredningsområdena markerade. Skala 1:10 000.

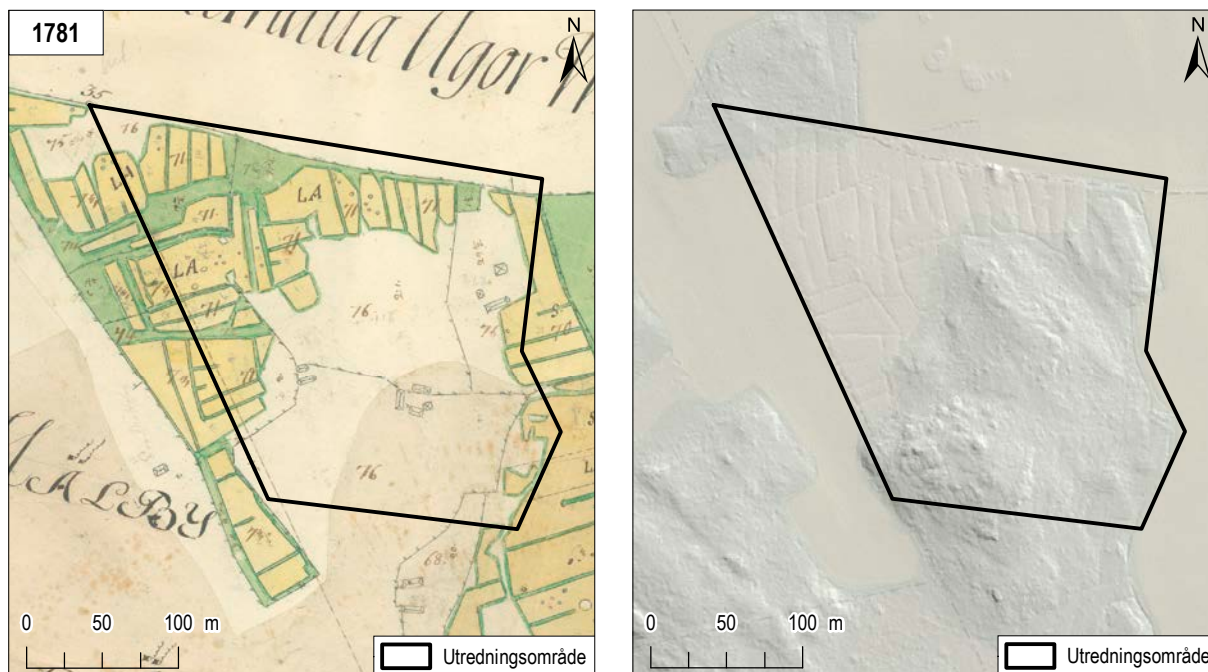
Område 1

Område 1 bestod 1695, då den första kartan för Husta ägor upprättades, till största delen av skogsmark (figur 3). Ett soldattorp med tillhörande åker finns uttritad, vilket är den registrerade lägenhetsbebyggelsen L2004:2408. År 1781, då en arealavmätning gjordes över både Husta och Bärby, hade

bebyggelsen på platsen utökats till fyra enheter (varav en låg strax söder om utredningsområde 1) med sammanlagt ett tiotal mindre byggnader (figur 4 och 5). "Vretes gärdes gårdarna", som de kallas i kartakten, låg omkring 700 meter norr om Husta by. Den lilla åkern från 1695 hade 1781 utökats till att omfatta hela den nordvästra delen av område 1, som då bestod av ett antal mindre vretar. Nästa karta över



Figur 4. Utsnitt ur digitalt rektifierad arealavmätningsskarta över Husta och Bärby år 1781, med utredningsområdena markerade. Skala 1:10 000.



Figur 5. Område 1 mot bakgrund av arealavmätningsskarta från 1781, samt en höjdmodell baserad på laserdata från 2011. Skala 1:5 000.

området är Häradskartan från 1905–11. Vid det laget fanns det inte längre någon bebyggelse inom område 1, och åkrarna från 1781 hade omvandlats till ängsmark. Att ytan inte har brukats i sen tid går att se i en höjdmodell baserad på laserdata, där de diken som har omgett de äldre vretarna syns tydligt med mestadels samma mönster som på kartan från 1781 (figur 5).

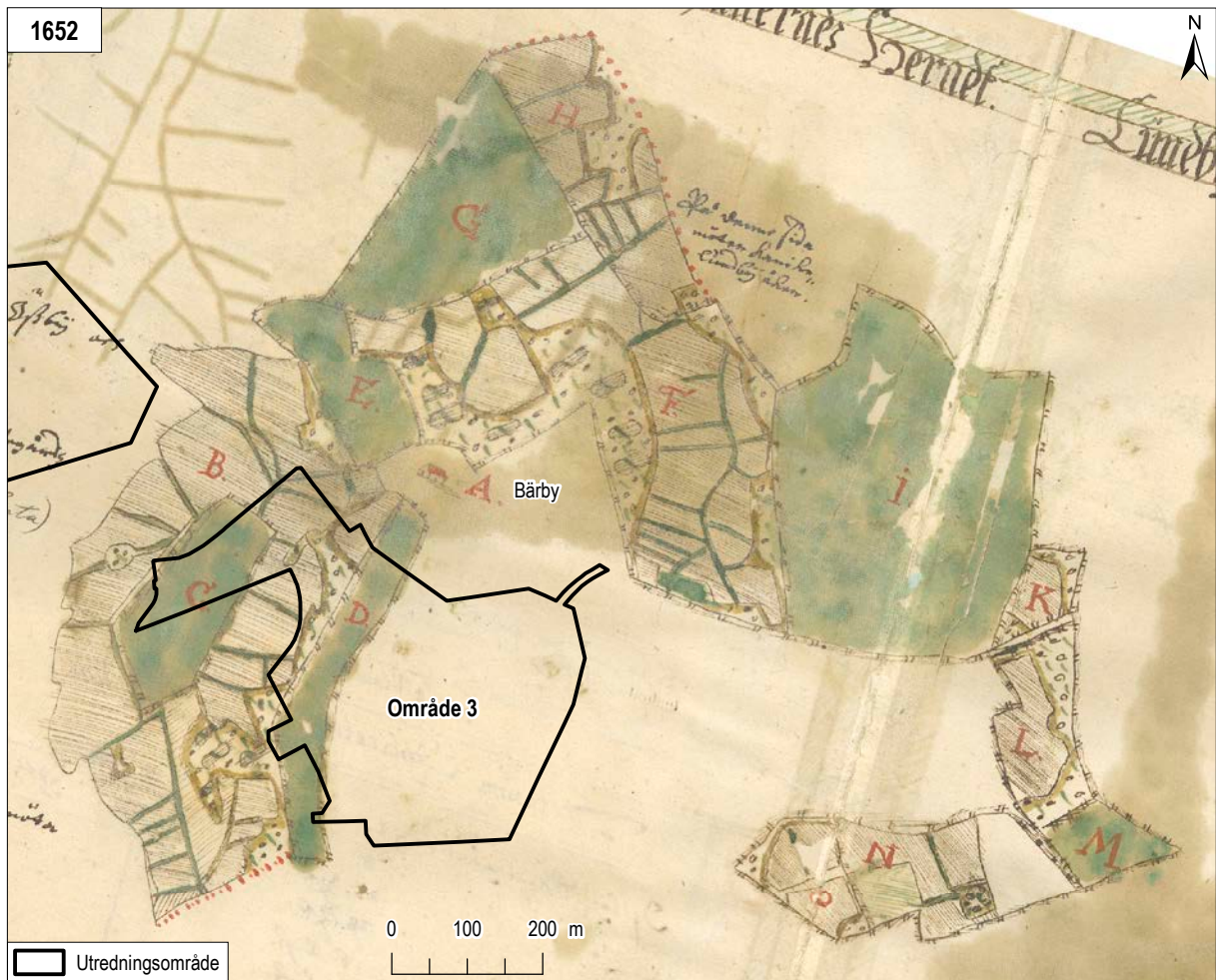
Område 2

Område 2, som även det hör till Husta bys ägor, har historiskt utgjorts av ungefär lika stora delar åker och skogsmark/impediment. Åkrarnas utbredning är i stort sett desamma idag som 1695. Undantaget är en mindre åker i den sydligaste delen av området som fortfarande odlades då Häradskartan upprättades 1905–11, men som hade börjat växa igen 1961 då den Ekonomiska kartan upprättades. Område 2 gränsar i väst till Hustas historiska bytomt. I de äldre kartorna över området, från 1695 och 1781, låg

bys bebyggelse något längre söderut än den gård som finns på platsen idag. I början av 1900-talet hade bebyggelsen flyttat till sitt nuvarande läge, och ytan för den äldre bebyggelsen utgör idag en beteshage. Denna ligger dock strax utanför utredningsområdet och endast en äldre byggnad tillhörande Husta, på kartan från 1905–11, förefaller ha legat inom området. Husta bytomt var före utredningen inte registrerad i Kulturmiljöregistret.

Område 3

Område 3, längst i sydöst, tillhör idag Kanik-Lundby, men har historiskt varit del av Bärbys ägor. Merparten av området utgörs av skogsmark såväl idag som i det historiska kartmaterialet, men den nordvästligaste delen har bestått av åker. I den äldsta kartan över området, från 1652 (figur 6), finns också en avlång, inhägnad beteshage utritad (D i figur 6), som sedan endast utgör skogsmark i senare kartmaterial.



Figur 6. Digitalt rektifierad karta över Bärby ägor från 1652, med område 3 markerat. Utmarkerna mättes inte upp på denna karta och merparten av utredningsområdet, som utgörs av skogsmark, är därför vitt på kartan. Skala 1:10 000.

Det finns ingen bebyggelse markerad inom område 3 i någon av de historiska kartorna. Bärbys bytomt är registrerad i Kulturmiljöregistret med en relativt stor polygon som endast delvis stämmer överens med byns läge i historiska kartor. Läget har varit ungefär detsamma som gården har idag sedan den äldsta kartan över området upprättades 1652. Bytomten har inte sträckt sig in i utredningsområdet, även om området gränsar till byns trädgård. Den närmaste

bebyggelsen är en byggnad som är markerad på Häradskartan från 1905–11 och som verkar finns kvar idag (eventuellt ett torp eller en backstuga). Det har också funnits ett torp kallat "Hamburg", vilket låg precis vid utredningsområdets östra gräns enligt kartan från 1781, cirka 200 meter sydöst om Bärby (se figur 4). I början av 1900-talet verkar detta torp inte längre ha varit i bruk.

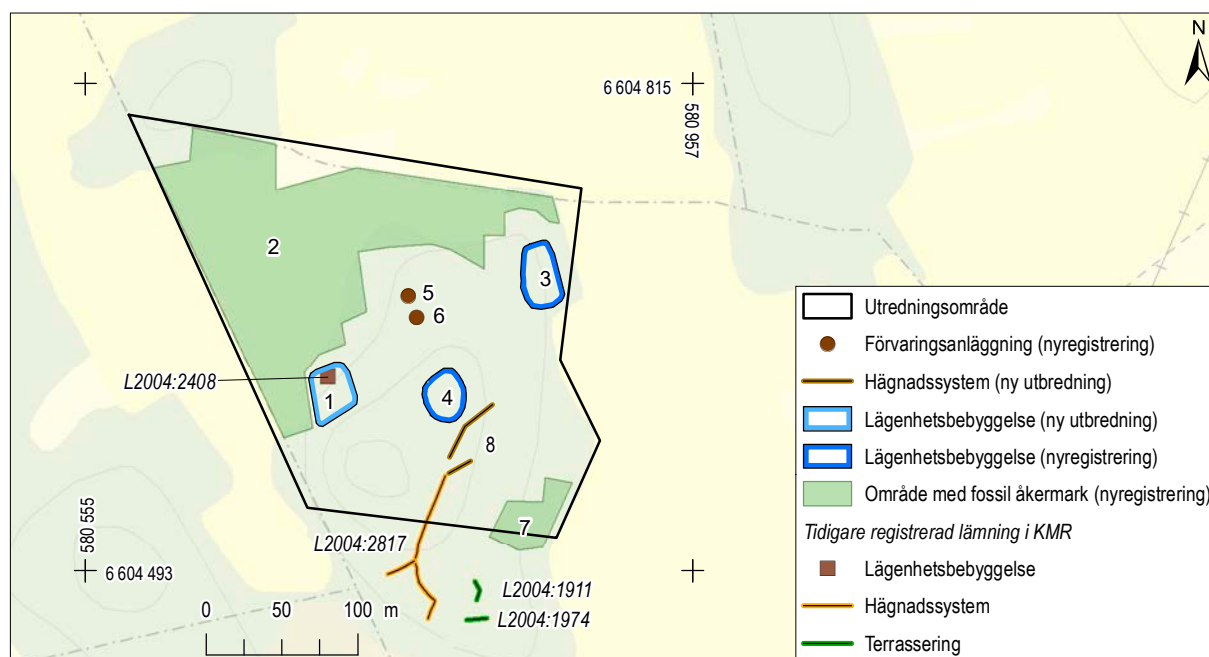
RESULTAT

Totalt 31 objekt berörs av utredningen, varav 23 har registrerats eller reviderats i Kulturmiljöregistret (bilaga 1). 13 av dessa lämningar var inte kända sedan tidigare. Sex möjliga boplatsslägen har pekats ut. Flera lämningar har också fått en reviderad antikvarisk bedömning, baserat antingen på observationer i fält eller på ändrad praxis sedan lämningarna först registrerades.

Område 1

Området utgörs av hagmark och ett mindre skogsområde, vilket omges av åker och ängsmark (figur 7 och 8). Sedan tidigare var en torplämning (L2004:2408/objekt 1) samt ett stensträngssystem (L2004:2817/objekt 8) kända inom området, men kartstudien visar att det på 1700-talet fanns tre torp inom utredningsområdet, samt ytterligare ett strax söder om det. På platsen för det sista torpet är två terrasseringsregisterade (L2004:1911 och L2004:1974). Möjligen rör det sig om husgrunder.

Vid fältinventeringen registrerades sex nya lämningar inom området, och både den kända torplämningen och stensträngssystemet fick nya utbredningar. De nya lämningarna utgörs av två ytor med fossil åkermark (objekt 2 och 7, vilka båda kan anas i höjdmodellen i figur 5), två torplämningar (objekt 3 och 4) samt två förvaringsgroppar (objekt 5 och 6). Torplämningarna utgörs av husgrunder (figur 9), samt vid objekt 1 även enstensatt brunn (se framsida). Torpen finns utmarkerade på kartor från 1600- och 1700-talen och har därför bedömts som fornlämningar, snarare än övrig kulturhistorisk lämning. De fossila åkerytorna har däremot bedömts som övrig kulturhistorisk lämning, trots att även de kan beläggas i äldre historiskt kartmaterial. Enligt Riksantikvarieämbetets riktlinjer ska fossil åker inte generellt bedömas som fornlämning enbart för att den tillkommit före år 1850.



Figur 7. Karta över nypåträffade och tidigare kända objekt vid område 1. Skala 1:5000.



Figur 8. Område 1 ligger centralt i bilden. Den fossila åkerytan utgjordes av hagmark, glest beväxt med buskar och träd. Till höger om detta ligger skogsbacken med sina tre torplämningar. Fotograferat med drönare från väst.

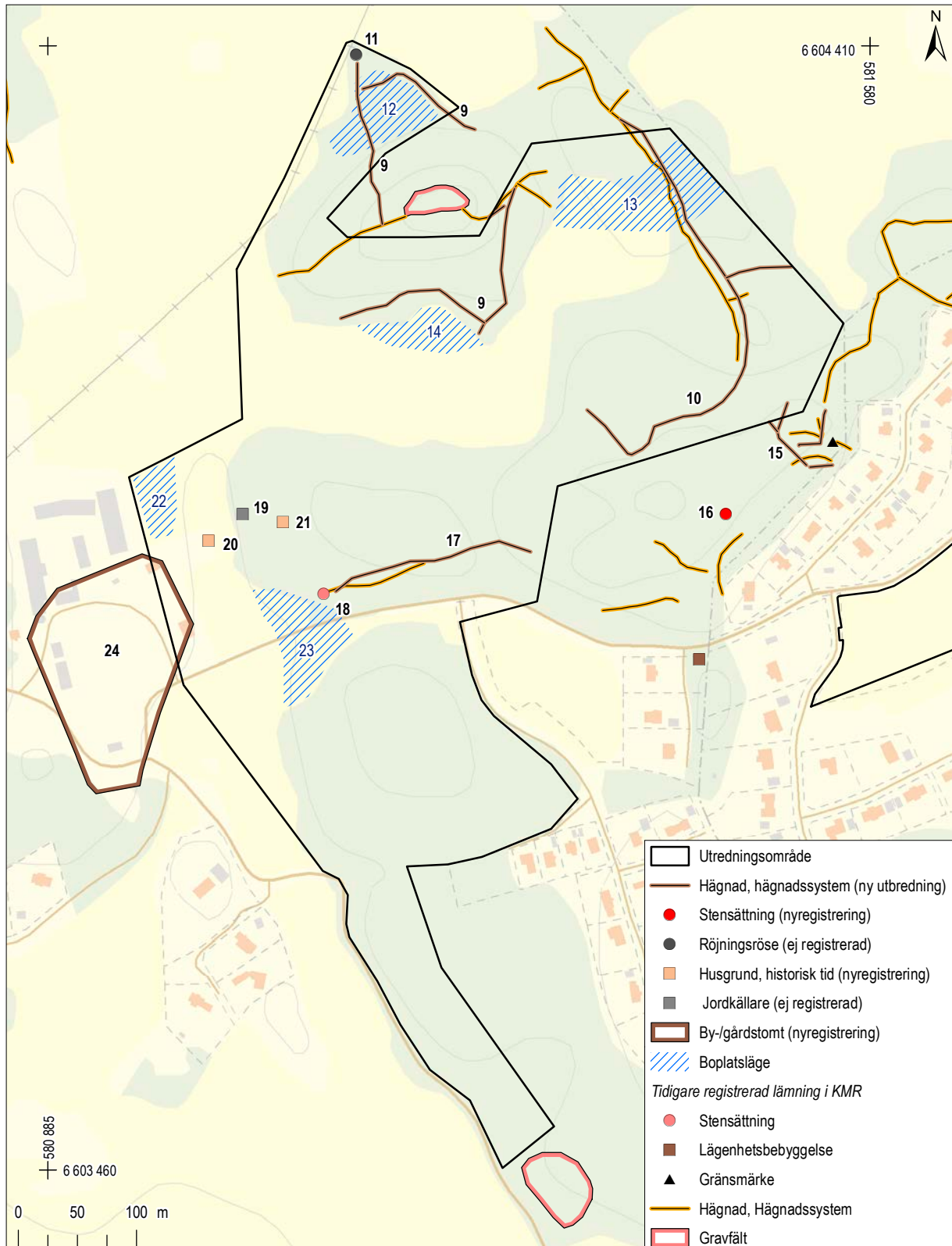


Figur 9. Husgrunden efter boningshuset vid torpet L2004:2408, som finns utmarkerat i historiska kartor från 1695 och 1781. Foto från sydväst.

Område 2

Område 2 utgörs av både skogsmark med blandskog och mindre åkerytor (figur 10 och 11). Det påträffades inga lämningar i den södra delen av området. I

den norra delen av området finns en markant bergshöjd, där gravfältet L2004:2264 ligger på krönet (dock utanför utredningsområdet). Ett stensträngssystem (L2004:2723/objekt 9) var sedan tidigare registrerat i anslutning till gravfältet. Detta har nu



Figur 10. Karta över nypåträffade objekt, tidigare kända lämningar och boplatslägen vid område 2. Skala 1:5000.



Figur 11. Drönarfoto över större delen av område 2, som utgörs av blandskog och mindre åkerytor. Till vänster i bild ligger Husta bytomt. Fotograferat med drönare från sydöst.

utökats med flera nya förgreningar, som omgärdar berget. En av stensträngarna ansluter till ett röjningsröse på ett utskjutande impediment längst i norr (objekt 11). Röjningsröset kommer inte att registreras i Kulturmiljöregistret, då det ligger intill befintlig åkermark, men det ligger i ett möjligt gravläge och bör eventuellt kontrolleras inför planerad bebyggelse för att utesluta att röjningsstenen överlagrar äldre lämningar.

Ytterligare två stensträngssystem, samt en ensam stensträng, var sedan tidigare registrerade inom eller i anslutning till utredningsområdet. L2004:2270 (objekt 10) bestod av flera förgreningar, där huvudsträngen delvis utgjordes av en 4–10 meter bred fägata. Lämningens läge har justerats något och förlängts. Även de fyra stensträngarna som utgör L2004:2675 (objekt 15) har justerats och förlängts en liten bit in i utredningsområdet. Stensträngen L2004:2125 (objekt 17) förlängdes och justerades något.

Område 2 ansluter till Husta bytomt, som har haft ungefär samma läge åtminstone sedan 1600-talet, men som tidigare inte har varit registrerad i Kulturmiljöregistret. Bytomten har nu registrerats, med utgångspunkt i kartan från 1695 (objekt 24). Eftersom detta räknas som en uppgift om en lämning,

som inte har bekräftats i fält, får bytomten ingen antikvarisk bedömning. I anslutning till bytomten påträffades två husgrunder från senare historisk tid vilka har registrerats som övrig kulturhistorisk lämning (objekt 20, 21) samt en intakt jordkällare som inte har registrerats (objekt 19).

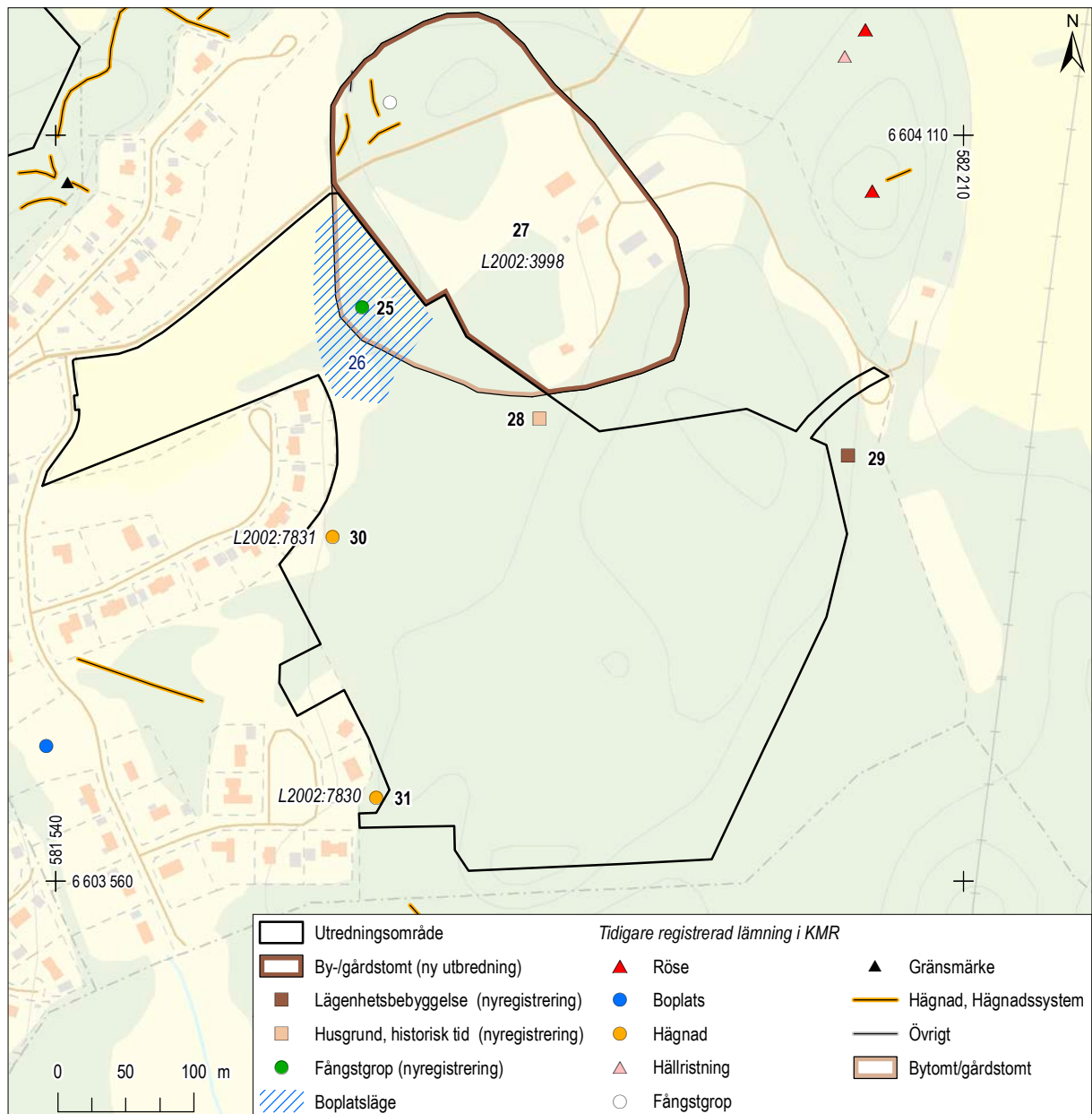
Inom området fanns flera boplatzlägen (objekt 12, 13, 14, 22 och 23), framför allt i eller i anslutning till åker och ängsmark. Boplatzlägena har pekats ut utifrån deras läge i terrängen – ofta en avsats i syd- eller sydvästläge – samt markslag. I skogsmark är boplatser ofta belägna på stenfria ytor med sandig morän. De utpekade boplatzlägena ligger på 15–20 meter över havet och är framför allt aktuella för bosättning under brons- eller järnålder.

Sedan tidigare var en möjlig stensättning registrerad i områdets västra del (L2004:2544/objekt 18). Denna besiktades och konstaterades som mycket osäker. Anläggningen ligger i änden av en stensträng och hade inte någon tydlig egen form. Läget är dock relativt bra för en grav. På grund av lämningens osäkra karaktär har dess antikvariska bedömning ändrats till möjlig fornlämning snarare än fornlämning. Vid inventeringen påträffades också en tidigare okänd stensättning på väg till utredningsområdet, men utanför detta (objekt 16).

Område 3

Merparten av område 3 (fastighet Kanik-Lundby 2:4) utgörs av skogsmark, men även en åkeryta i den nordvästra delen berörs (figur 12 och 13). Bärby bytomt (L2002:3998) har tidigare registrerats med en relativt stor yta, vilken fortsatte in i utredningsområdet i syfte att inkludera vad som i den äldre beskrivningen benämns som en jordkällare. Denna lämning har nu registrerats för sig som en fångstgrop (objekt 25) och bytomtens yta har avgränsats till att inte inkludera utredningsområdet (objekt 27). Bytomtens antikvariska bedömning har också ändrats till övrig kulturhistorisk lämning snarare än möjlig forn lämning, vilket är praxis för by-/gårdstomter med kvarvarande bebyggelse.

Objekt 25 består av en större rektangulär grop med delvis stensatta kanter, vilken grävts ned i en rund hög (figur 14). Gropen är 3x3 meter stor och 0,9 meter djup. Storleken stämmer överens med många andra kända, stensatta varggropar, men den är i det grundaste laget. Det ringa djupet skulle dock kunna förklaras av att sidorna delvis har rasat in, och gropen har därför registrerats som en fångstgrop. Den tidigare tolkningen att gropen är en jordkällare bedöms som osannolik eftersom det inte finns någon ingång. Eventuellt skulle det kunna vara en förvaringsgrop för potatis eller rovor, men för detta är gropen väl stor. Värt att notera är att gropen är nedgrävd i en rund jordhög som är klart gravhögsliknande och som också ligger i ett bra gravläge. Intill detta har även ett möjligt boplatsläge pekats ut (objekt 26).



Figur 12. Karta över nypåträffade objekt, tidigare kända lämningar och boplatslägen vid område 3. Skala 1:5 000.



Figur 13. Merparten av område 3, som utgörs av skogspartiet centralt i bild samt åkerytan närmast. Till vänster i bild syns Bärby bytomt, och närmast nybyggda villor i Hustahöjden. Fotograferat med drönare från väst.



Figur 14. Samuel Björklund registrerar fångstgropen L2021:8489. Gropen var nedgrävd i en rundad förhöjning som möjligen skulle kunna vara en äldre gravhög. Foto från öst.

Skogsområdet som utgör merparten av område 3 var i det närmaste tomt på lämningar, så när som på en husgrund från historisk tid nära bytomten (objekt 28). Precis utanför området, i öst, registrerades dock en torplämning bestående av en husgrund (objekt 29). Torpet har kartbelägg från 1781, då kallat "Hamburg".

Två stensträngar hade registrerats inom fastigheten vid en tidigare utredning (objekt 30 och 31). Dessa kontrollerades och bedömningen gjordes att det inte rör sig om stensträngar utan om naturbildningar. Därför har deras lämningstyp ändrats till fornlämningsliknande bildning och antikvarisk bedömning ändrats till ej kulturhistorisk lämning. De har därmed inget lagskydd enligt Kulturmiljölagen.

SLUTSATS

Den arkeologiska utredningen av tre områden i anslutning till Hustahöjden utanför Västerås har resulterat i att ett relativt stort antal lämningar har nyregistrerats och reviderats i Kulturmiljöregistret (figur 17 och 18). Resultatet vittnar om ett kulturlandskap som har nyttjats under lång tid, med synliga lämningar som framför allt koncentreras till skogsbackar i anslutning till åkermark. Möjligheten att finna boplatsslämningar från förhistorisk tid i åkermarkerna bedöms därför som god. Vi rekommenderar att de utpekade boplatslägena utreds med sökschaktning vid en utredning etapp 2, samt vid behov också anslutande ytor om det krävs för att avgränsa påträffade lämningar. Eventuellt skulle en vidare utredning också kunna inkludera att klarlägga om den möjliga stensättningen L2004:2544 utgör en fornlämning eller inte.

Inom område 1 finns tre torplämningar, fossil åkermark som har bevarat sin karaktär från 1700-talet, stensträngar och förvaringsgropar. Även om de fossila åkrarna i området inte utgör fornlämningar enligt Riksantikvarieämbetets praxis så representerar de en nu övergiven jordbruksmetod som tillsammans med de närliggande torpen är en del av en sammanhållen och välbevarad äldre odlings- och levnadsmiljö. Hur länge torpen nyttjades är oklart, men eventuellt skulle en utökad studie av historiskt källmaterial som mantals- och husförhörslängder kunna ge svar på torpens användningstid, samt ge en inblick i vilka som levde där.



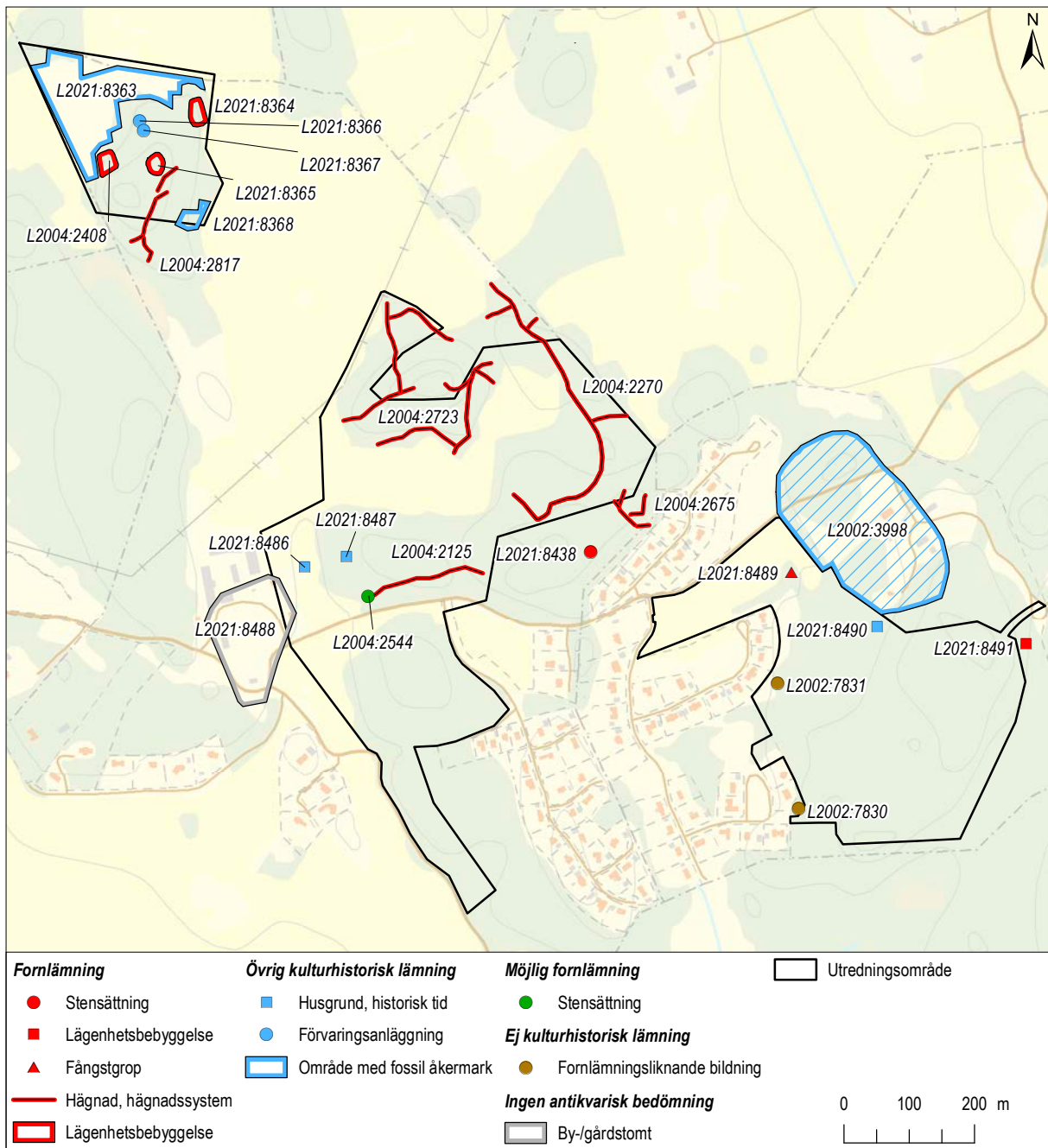
Figur 15. Ett exempel på ett möjligt boplatssläge.



Figur 16. En av de stensträngar som påträffades inom utredningsområdena.

Objekt	Lämnings-nummer	Lämnings-typ	Antikvarisk bedömning	Tidigare antikvarisk bedömning	Kommentar
1	L2004:2408	Lägenhetsbebyggelse	Fornlämning	Möjlig fornlämning	Antikvarisk bedömning ändrad till fornlämning då torpet är belagt i historiska kartor från 1695 och 1781.
2	L2021:8363	Område med fossil åkermark	Övrig kulturhistorisk lämning		
3	L2021:8364	Lägenhetsbebyggelse	Fornlämning		Markerad på karta från 1781.
4	L2021:8365	Lägenhetsbebyggelse	Fornlämning		Markerad på karta från 1781.
5	L2021:8366	Förvaringsanläggning	Övrig kulturhistorisk lämning		
6	L2021:8367	Förvaringsanläggning	Övrig kulturhistorisk lämning		
7	L2021:8368	Område med fossil åkermark	Övrig kulturhistorisk lämning		
8	2004:2817	Hägnadssystem	Fornlämning	Fornlämning	Systemet utökad/förlängt med två nya stensträngar.
9	L2004:2723	Hägnadssystem	Fornlämning	Fornlämning	Systemet utökad med flera nya stensträngar.
10	L2004:2270	Hägnadssystem	Fornlämning	Fornlämning	Läget för huvudsträngen har justerats något och förlängts åt sydväst, en förgrening justerad.
11	Registreras ej	Röjningsröse			
12	Registreras ej	Boplatsläge			
13	Registreras ej	Boplatsläge			
14	Registreras ej	Boplatsläge			
15	L2004:2675	Hägnadssystem	Fornlämning	Fornlämning	Läget för stensträngarna har justerats och förlängts.
16	L2021:8438	Stensättning	Fornlämning		
17	L2004:2125	Hägnad	Fornlämning	Fornlämning	Läget justerat.
18	L2004:2544	Stensättning	Möjlig fornlämning	Fornlämning	Antikvarisk bedömning ändrad på grund av lämningens osäkra karaktär. Vidare utredning kan behövas för att avgöra fornlämningsstatus.
19	Registreras ej	Jordkällare			
20	L2021:8486	Husgrund, historisk tid	Övrig kulturhistorisk lämning		
21	L2021:8487	Husgrund, historisk tid	Övrig kulturhistorisk lämning		
22	Registreras ej	Boplatsläge			
23	Registreras ej	Boplatsläge			
24	L2021:8488	By-/gårdstomt	Ingen antikvarisk bedömning		Uppgift om lämning kan inte ges någon antikvarisk bedömning.
25	L2021:8489	Fångstgrop	Fornlämning		Ingick tidigare i lämningsytan för Bärby bytomt (L2002:3998), då tolkad som en jordkällare.
26	Registreras ej	Boplatsläge			
27	L2002:3998	By-/gårdstomt	Övrig kulturhistorisk lämning	Möjlig fornlämning	Lämningsytan har justerats till att inte inkludera utredningsområdet, då inga bebyggelselämningar påträffades där och ytan ej utgjort tomtmark i historiska kartor. Eftersom bytomten fortfarande är bebyggd ändras den antikvariska bedömningen från möjlig fornlämning till övrig kulturhistorisk lämning.
28	L2021:8490	Husgrund, historisk tid	Övrig kulturhistorisk lämning		
29	L2021:8491	Lägenhetsbebyggelse	Fornlämning		Markerad på karta från 1781.
30	L2002:7831	Fornlämningsliknande bildning	Ej kulturhistorisk lämning	Fornlämning	Antikvarisk bedömning ändrad då det inte rör sig om någon kulturhistorisk lämning.
31	L2002:7830	Fornlämningsliknande bildning	Ej kulturhistorisk lämning	Fornlämning	Antikvarisk bedömning ändrad då det inte rör sig om någon kulturhistorisk lämning.

Figur 17. Tabell över lämningar som påträffats eller berörs av utredningen. För beskrivning av samtliga lämningar se bilaga 1.



Figur 18. Karta över ny utbredning och antikvarisk bedömning för lämningar som berörs av utredningen. Skala 1:10 000.

REFERENSER

Litteratur

BJÖRK, T. & DARDEL, E. 2010. *Kanik Lundby 2:4. Bärby, Västerås socken och kommun (f.d. Lundby socken), Västmanland. Arkeologisk utredning etapp I & II.* Rapport från Arkeologikonsult 2010:2249.

Historiska kartor

BÄRBY NR 1, AVRITNING 1652
Lundby socken, Västmanlands län
Lantmäteristyrelsens arkiv: T35-4:t1:160-61
Lantmätare: Johan Åkesson

HUSTA NR 1-3, GEOMETRISK AVMÄTNING 1695
Dingtuna socken, Västmanlands län
Lantmäteristyrelsens arkiv: T9-24:1
Lantmätare: Johan Carlsten

BÄRBY OCH HUSTA, AREALAVMÄTNING 1781
Lundby och Dingtuna socknar, Västmanlands län
Lantmäterimyndigheternas arkiv: 19-väs-124
Lantmätare: Jacob Yckenberg

VÄSTERÅS, HÄRADSEKONOMISKA KARTAN 1905-1911
Rikets allmänna kartverks arkiv: J112-74-2

Övrigt

ORTNAMNSREGISTRET,
Institutet för språk och folkminnen:

<https://www.isof.se/arkiv-och-insamling/digitala-arkivtjanster/ortnamnsregistret>

ADMINISTRATIVA UPPGIFTER

Arkeologikonsults projektnr:	2021:3547
Uppdragsgivare:	Länsstyrelsens i Västmanlands län
Länsstyrelsens dnr:	431-2896-2021
Länsstyrelsens beslutsdatum:	1/9 2021
Uppdragsnr i KMR:	202101261
Företagare:	Lars Kallsäby, Göran Skönkvist
Län:	Västmanland
Landskap:	Västmanland
Kommun:	Västerås
Socken:	Dingtuna, Västerås
Fastighetsbeteckning:	Husta 1:3, Kanik-Lundby 2:4
Typ av undersökning:	Arkeologisk utredning etapp 1
Utförandetid, fältarbete:	4–6/10 2021
Inmätningssystem:	RTK-GPS
Koordinatsystem:	SWEREF 99 TM
Höjdsystem:	RH 2000
Projektledare:	Amanda Jönsson
Rapportansvarig:	Amanda Jönsson
Fältpersonal:	Samuel Björklund, Amanda Jönsson
Planer och layout:	Medea Nyström Huuva
Kvalitetsgranskning:	Åsa Berger
Fynd:	Inga fynd tillvaratogs.

BILAGA 1. LÄMNINGSTABELL

Objekt	Lämningsnummer	Lämnings-typ	Antikvarisk be-dömning	Tidigare antikvarisk bedömning	Beskrivning	Terräng	Kommentar
1	L2004:2408	Lägenhetsbebyggelse	Fornlämning	Möjlig fornlämning	Torplämning, 42x35 m (NNÖ-SSV), bestående av 2 husgrunder och en brunn. I NV är en husgrund efter bostadshus, 10x5 m (Ö-V), med 0,4 m h sylv i V och delvis N och S av 0,5-0,8 m st huggna block kant i kant. I N delen är ett spismursröse, 4x3 m st och 0,7 m h med delvis bevarad spismursstock av 0,4-0,6 m st huggna stenar och i V delen en fördjupning, 2x1,2 m (N-S) och 0,4 m dj. Nyponbuskar, bärbuskar och nässlor växer nära och på husgrunden. 15 m SO är en husgrund, 8x4,5 m (Ö-V), med mer eller mindre kraftigt övermossad sylv av 0,4-0,9 m st naturstenar och 2 eller 3 inre delningar. 30 m SSV om grunden efter bostadshuset är en brunn, 1,5x1,1 m (NO-SV) och 0,6 m dj, med stensatta kanter. Ytan är stenröjd. Nyponbuskar, bärbuskar och nässlor växer nära och på bostadshuset.	Hylla på NV sidan av bergshöjd. Skogsmark, glänta i gles hegmarksliknande blandskog.	Antikvarisk bedömning ändrad till fornlämning då torpet är belagt i historiska kartor från 1695 och 1781.
2	L2021:8363	Område med fossil åkermark	Övrig kulturhistorisk lämning		Område med fossil åkermark, 270x10-160 m (MNV-ÖSÖ), bestående av ca 35 åkertegar. Dessa är rektangulära och mestadels 20-60x8-14 m, med enstaka intill 28 m br tegar. Tegarna avgränsas av 1-2 m br och 0,2-0,4 m dj diken och tenderar att ha en svagt våldprofil. De tenderar att vara N-S orienterade i N och Ö-V orienterade i S.	Flack lermark. Hagmark, gles bevuxen av främst en, gran och tall.	
3	L2021:8364	Lägenhetsbebyggelse	Fornlämning		Torplämning, 45x27 m (MNV-SSÖ). I N delen är en husgrund, 10x5 m (Ö-V), med rader av 0,4-0,7 m st sylvstenar, tydligast i Ö och V. I NO delen är ett spismursröse, 3,5 m st och 0,7 m h, med delvis bevarad spismursstock av 0,4-0,6 m st stenar och i centrala delen en grop, 2x1,3 m (N-S) och 0,3 m dj. Bevuxen av 4 granar, nässlor och bärbuskar. Mått osäkra pga lättväxande granar. I S delen av ytan finns flera stenrader, ansamlingar av röjningssten och minst 3 röjningsrösen, oregelbundna, 2-3 m st, 0,3-0,5 m h, av 0,15-0,8 m st stenar. Tättbevuxna snår med bl a slånbar.	Liten moränhöjd med berg i degen. Skogsmark, blandskog.	Markerad på karta från 1781.
4	L2021:8365	Lägenhetsbebyggelse	Fornlämning		Torplämning, 35x30 m (N-S), bestående av 3 husgrunder. I Ö är en husgrund, ca 8x5 m (Ö-V), med kraftigt övertorvad flack sylvstensgrund och övertorvat spismursröse, 4 m diam och 0,5 m h, i NO. 10 m MNV om denna är en husgrund, 6x5 m (Ö-V) och intill 0,5 m h i V, med 0,4-0,8 m st tuktrade sylvstenar i kanterna. Bevuxen av slånbar och lilen ask, 10 m SV om förstnämnda grunder är en husgrund(?), minst 4x2,5 m (Ö-V), med djupt ner-sjunkna och kraftigt övertorvade 0,4-0,6 m st stenar längs kanterna. Möjlig en har den en större utbredning åt Ö.	Krön på åt N utskjutande höjdrigg, Skogsmark, glänta och olikvärdig blandskog, bl a en.	Markerad på karta från 1781.
5	L2021:8366	Förvaringsanläggning	Övrig kulturhistorisk lämning		Förvaringsgrop, 1,8 m diam och 0,7 m dj. Runt kanterna är en vall, 1-1,5 m br och 0,3 m h. Bevuxen av 3-4 småbjörkar.	Längst ut på krön av mot NV utskjutande höjdrigg. Skogsmark, gles blandskog med mestadels gran och björk.	
6	L2021:8367	Förvaringsanläggning	Övrig kulturhistorisk lämning		Förvaringsgrop, 1,6 m diam och 0,7 m dj. Runt kanterna är i N-V-S en vall, 1-1,5 m br och 0,2 m h. Bevuxen av 3 björkar.	Längst ut på krön av mot NV utskjutande höjdrigg. Skogsmark, gles blandskog med mestadels gran och björk.	

Bilaga 1. Lämningsstabell, forts.

Objekt	Lämningsnummer	Lämningsstyp	Antikvarisk bedömning	Tidigare antikvarisk bedömning	Beskrivning	Terräng	Kommentar
7	L2021:3368	Område med fossil åkermark	Övrig kulturhistorisk lämning		Område med fossil åkermark, 50x13-35 m (NNÖ-SSV), bestående av fyra åkerfagar. Dessa är rektangulära och 13x15-28x16 m stora. Tegarna avgränsas av diken och röjningssten, samt i V av ett 0,5 m h åkerhak. Dikena är 0,7-1,5 m br och 0,3-0,5 m dj. Centralt finns ett mindre impediment med berg i dagen och röjningssten.	Igenväxande hagmark med mindre löv- och barrträd samt enbuskar.	
8	2004:2817	Hägnads-system	Fornlämning	Fornlämning	Stensträngssystem, inom ett område av ca 150x40 m (NNÖ-SSV), bestående av 4 stensträngar med en sammanlagd längd av 180 m. Stensträngarna är en- till tvåskiktade och en- till flerradiga, 0,5-2 m br och 0,2-0,4 m h, av 0,4-1 m st stenar samt enstaka större block.	Kuperad moränmark med berg i dagen. Skogsmark, blandskog.	Systemet utökat/förlängd med två nya stensträngar.
9	L2004:2723	Hägnads-system	Fornlämning	Fornlämning	Stensträngssystem, inom ett område av 255x245 m (NV-SÖ), bestående av 7 stensträngar med en sammanlagd längd av ca 800 m. Stensträngarna är mestadels flerradiga i 1-2 skikt, 0,3-0,5 m h och 1-3 m br, av 0,3-1 m st stenar och enstaka större block. Mestadels övermossade.	Krön och slutningar kring blockrik moränhöjd. Skogsmark, barrskog.	Systemet utökat med flera nya stensträngar.
10	L2004:2270	Hägnads-system	Fornlämning	Fornlämning	Stensträngssystem, inom ett område av 350x200 m (NV-SÖ), bestående av 5 stensträngar med en sammanlagd längd av ca 800 m. Stensträngarna är 0,5-3 m br och 0,2-0,5 m h, en- till tvåskiktade och vanligen flerradiga, av 0,3-1 m st stenar. Några större block ingår också. Bitvis är stensträngarna övermossade och nersjunkna. I den mittersta delen bildar systemet en fägata, 120 m l och 4-10 m br.	Flack moränmark intill sedimentmark. Skogsmark, blandskog.	Läget för huvudsträngarna har justerats något och förlängts åt sydväst, en förgrening justerad.
11	Registreras ej	Röjningsröse			Röjningsröse, runt, 10 m diam och 1 m h. Sentida röjningsröse som ev. kan överlägga äldre lämningar.	Åt N utskjutande impediment med berg i dagen.	
12	Registreras ej	Boplatsläge			Boplatsläge, 90x25-50 m (NÖ-SV). Sandig morän.	Avsats N om bergshöjd. Gles lövskog.	
13	Registreras ej	Boplatsläge			Boplatsläge, 130x40-60 m (Ö-V). Äldre åkermark med glacialler i V, siltig och relativt stenfri morän i Ö.	Gräsvall i V. Gles lövskog i Ö.	
14	Registreras ej	Boplatsläge			Boplatsläge, 90x15-40 m (Ö-V). Åkermark med glacialler.	Svagt S-sluttande åkermark S om bergshöjd.	
15	L2004:2675	Hägnads-system	Fornlämning	Fornlämning	Stensträngssystem, inom ett område av 60x50 m (NV-SÖ), bestående av 4 stensträngar med en sammanlagd längd av 140 m. Stensträngarna är en- till tvåradiga, 0,5-1,5 m br, av 0,4-1 m st stenar samt enstaka större block.	SÖ-slutning av moränbunden bergshöjd intill sedimentmark. Skogsmark, blandskog.	Läget för stensträngarna har justerats och förlängts.
16	L2021:8438	Stensättning	Fornlämning		Stensättning, rund, 7 m diam och 0,4 m h. Stenfyllt, övermossad. Av 0,4-0,8 m stenar, mestadels rundade. I SÖ är ett större block, 3x2,5 m och 1,5 m h. Centralt finns ytterligare ett, mindre block, 1,5x1,5 m och 0,3 m h. Möjlig kantkedja i Ö, av 0,4-0,6 m stenar.	Avsats i Ö-sluttande moränmark. Skogsmark, blandskog.	
17	L2004:2125	Hägnad	Fornlämning	Fornlämning	Stensträng, 175 m l (ÖNÖ-VSV), en- till flerradig och mestadels enskiktad, 0,5-1,5 m br och 0,2-0,4 m h, av 0,2-1 m st stenar samt enstaka större block.	Kuperad moränmark. Skogsmark, blandskog.	Läget justerat och förlängd.

Bilaga 1. Lämningsstabell, forts.

Objekt	Lämningsnummer	Lämnings- typ	Antikvarisk be- dömning	Tidigare antikvarisk bedömning	Beskrivning	Terräng	Kommentar
18	L2004:2544	Stensättning	Möjlig fornlämnings dömning	Fornlämning	Stensättning(?), rest av 5-6 m diam och 0,3 m h. Fyllning av 0,4-0,6 m st stenar. Dessa är utspridda och omplockade.	Krön av liten bergsklack. Skogsmark, blandskog.	Antikvarisk bedömning ändrad på grund av lämnings osäkra karaktär. Vidare utredning kan behövas för att avgöra fornlämningsstatus.
19	Registreras ej	Jordkällare			Jordkällare, murad i tegel med betong. Märkt 1916.	Skogsbryn vid åker.	
20	L2021:8486	Husgrund, historisk tid	Övrig kulturhistorisk lämning		Husgrund, 10x5 m (Ö-V). Syl, 0,5 m br och 0,3 m h av huggna granitblock, 1-2 m långa. Sylan är omörd i Ö delen. Centralt är ett spår av 5 m diam och 0,7 m h av tegel och mindre stenar. Beväxt med ett antal mindre löv- och barrträd.	Impediment mellan åker och hagmark.	
21	L2021:8487	Husgrund, historisk tid	Övrig kulturhistorisk lämning		Husgrund, 6x4 m (NV-SÖ) och 0,6 m h, med flathuggna stenar och betongplatta. På NV sidan ligger sikrot och skräp, bl.a. ett flertal spannar. Bevuxen av en mindre rönn.	Flackt krön i V delen av moränhöjd. Skogsmark, lövskog.	
22	Registreras ej	Boplatsläge			Boplatsläge, 65x20-35 m (N-S). Åkermark med glaciallera, intill bytomt.	Ö-sluttande åkermark.	
23	Registreras ej	Boplatsläge			Boplatsläge, 100x20-60 m (N-S). Äldre åkermark med glaciallera.	Svagt V-sluttande avsats mellan två moränhöjder. Hagmark.	
24	L2021:8488	By-/gårdstomt	Ingen antikvarisk bedömning		Bytomt, ca 160x50-130 m (NNV-SSÖ), utsträckning enligt karta 1695. Tomten är bebyggd.	Tomtmark.	Uppgift om lämning kan inte ges någon antikvarisk bedömning.
25	L2021:8489	Fångstrop	Fornlämning		Fångstrop, kvadratisk, 3x3 m, och 0,9 m dj, med ställvis stensatta kanter av 0,1-0,4 m st stenar. Anlagd i rundad förhöjning, 8 m diam och intill 0,8 m h, möjligen en gravhöjd.	Liten moränhöjd omgiven av flack lermark. Skogsmark, lövskogsbevuxen åkerholme.	Ingick tidigare i lämningsytan för Bärby bytomt (L2002:3998), då tolkad som en jordkällare.
26	Registreras ej	Boplatsläge			Boplatsläge, 140x30-80 m. Äldre åkermark med glaciallera som omger en smal moränmygg.	Avsats i åkermark samt igenväxande hagmark.	
27	L2002:3998	By-/gårdstomt	Övrig kulturhistorisk lämning	Möjlig fornlämnings dömning	Bytomt, ca 300x180 m (NV-SÖ). Inbegriper nuvarande Bärby gård, en äldre obebyggd tomt samt ett flertal murrester efter äldre bebyggelse, spridda i området.	Tomtmark och skogsmark.	Lämningsytan har justerats till att inte inkludera utredningsområdet, då inga bebyggelselämningar påträffades där och ytan ej utgjort tomtmark i historiska kartor. Eftersom bytomten fortfarande är bebyggd ändras den antikvariska bedömningen från möjlig fornlämnings till övrig kulturhistorisk lämning.

Bilaga 1. Lämningstabell, forts.

Objekt	Lämningsnummer	Lämningstyp	Antikvarisk bedömning	Tidigare antikvarisk bedömning	Beskrivning	Terräng	Kommentar
28	L2021:8490	Husgrund, historisk tid	Övrig kulturhistorisk lämning		Husgrund, 6,5x5 m (NÖ-SV) och intill 0,5 m i SV. Sullistenrad med 0,5-0,7 m st stenar i SV med flätsidan utåt, övertovade sullistenrader i NV och SÖ. 3 stycken 0,5 m st stenar ligger i mitten. Bevuxen av aspely och smågrannar.	Mindre förhöjning i moränmark. Skogsmark, sljig lövskog.	
29	L2021:8491	Lägenhetsbyggnad	Fornlämning		Husgrund, 6x5 m (Ö-V) och 0,8 m h. Något osäker utbredning åt N, där den täcks av en hög med jord och stenar. Sullistenrad i S och V, 0,8 m h, av 0,3-1 m stora stenar i två skikt. Beväxt med en asp och lövsky.	SÖ-sluttande moränbacke intill igenväxande åker. Gles lövskog.	Markerad på karta från 1781.
30	L2002:7831	Fornlämningsliknande bildning	Ej kulturhistorisk lämning	Fornlämning	Gles, naturlig ansamling av spridda stenar, ev utgör några röjningsstenar från en närliggande åker. Tidigare registrerad som stensträng.	Moränbacke intill tomtmark. Hygge med bevarade lövträäd.	Antikvarisk bedömning ändrad då det inte rör sig om någon kulturhistorisk lämning.
31	L2002:7830	Fornlämningsliknande bildning	Ej kulturhistorisk lämning	Fornlämning	Stensträngsliknande bildning, ca 10 m l och 3 m br. Utgörs av en gles ansamling av stenar, troligen naturbildning.	Mindre moränkulle på gränsen till tomtmark. Skogsmark, barrskog.	Antikvarisk bedömning ändrad då det inte rör sig om någon kulturhistorisk lämning.



Rapporter från Arkeologikonsult 2021:3547