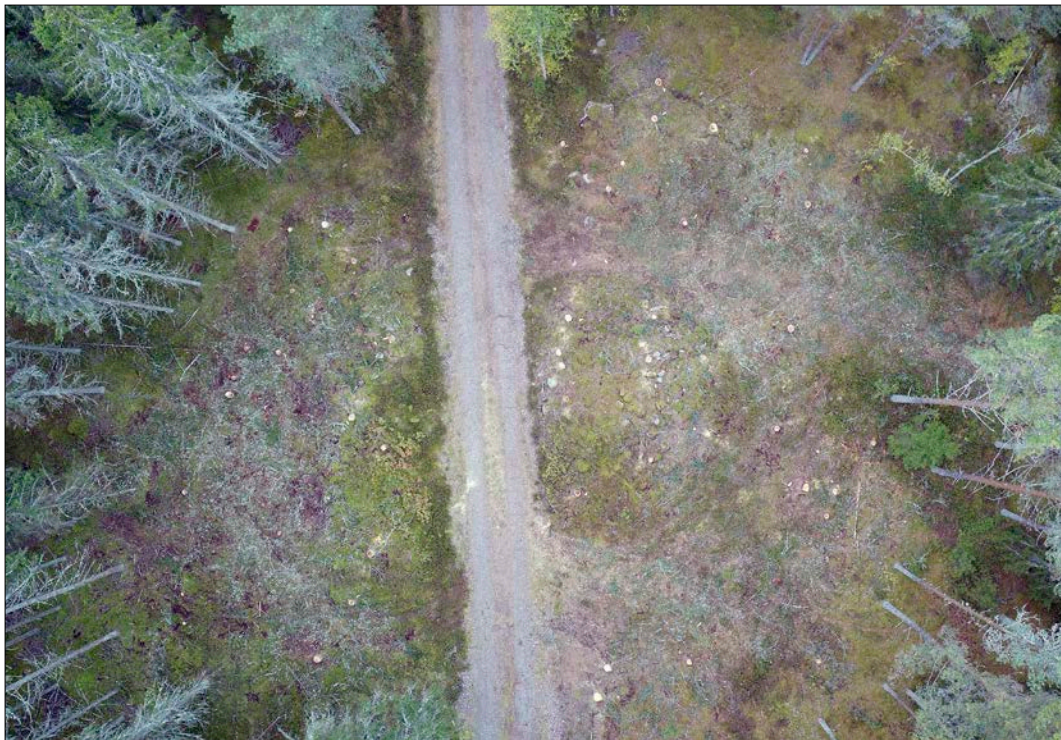


STENSÄTTNINGAR VID ÅSBRO

Arkeologisk förundersökning av fornlämning L1979:2740 vid Åsbro,
Askersunds kommun, Örebro län

ÅSA BERGER



Rapporter från Arkeologikonsult 2022:3487

ARKEOLOGIKONSULT
Optimusvägen 14
194 34 Upplands Väsby
Tel: 08-590 840 41

www.arkeologikonsult.se

OMSLAGSBILD: Den avverkade ytan med den kända stensättningen L1979:2740. Foto i lod.

ALLMÄNT KARTMATERIAL:

Fastighetskartan: © Lantmäteriet

Terrängkartan, samt GSD-Översiktskartan: Lantmäteriet (CC0)

© Arkeologikonsult 2022

Upphovsrätt, där inget annat anges, enligt Creative Commons licens CC BY.

Villkor finns tillgänglig på <http://creativecommons.org/licenses/by/4.0/deed.sv>

STENSÄTTNINGAR VID ÅSBRO

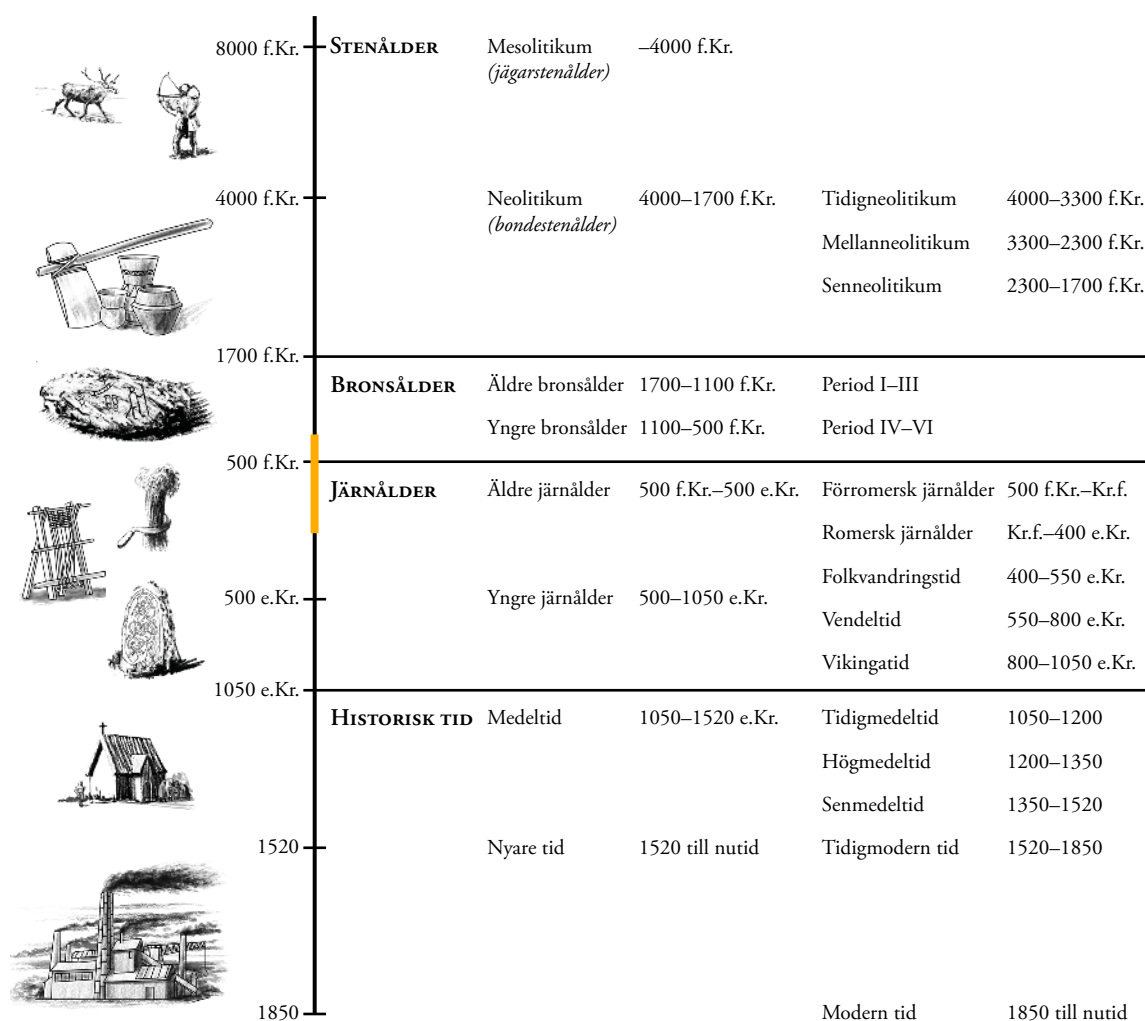
Arkeologisk förundersökning av fornlämning L1979:2740 vid Åsbro,
Askersunds kommun, Örebro län

ÅSA BERGER

Rapporter från Arkeologikonsult 2022:3487



ARKEOLOGISK PERIODINDELNING



ANTIKVARISK BEDÖMNING

Antikvarisk bedömning anger hur man enligt kulturmiljölagen (1988:950), och till viss del även skogsvårdslagen (1979:429), bedömt lämningen och dess eventuella lagskydd vid registreringstillfället. Den slutgiltiga bedömningen görs alltid av Länsstyrelsen.

Fornlämning är en lämning som omfattas av skydd enligt kulturmiljölagen. För att en lämning ska kunna bedömas som fornlämning krävs att den tillkommit före 1850, är en lämning efter människors verksamhet under forna tider, som har tillkommit genom äldre tiders bruk och som är varaktigt övergiven. Det är förbjudet att utan tillstånd från länsstyrelsen rubba, ta bort, gräva ut eller på annat sätt ändra eller skada en fast fornlämning.

Möjlig fornlämning innebär att man vid registreringstillfället inte kunnat ta ställning till om lämningen är en fornlämning

eller inte. Lämningen måste vara bekräftad i fält. Möjlig fornlämning kan även anges för en lämning som har undersökts i samband med en arkeologisk undersökning, men där man inte fastställt lämningens utbredning.

Övrig kulturhistorisk lämning används för kulturhistoriska lämningar som har tillkommit efter 1850, men som ändå anses ha ett antikvariskt värde. Bedömningen används även för vissa lämningar som inte uppvisar fysiska spår, till exempel fyndplats eller plats med tradition.

Ingen antikvarisk bedömning används för lämningar som blivit helt borttagna genom en arkeologisk undersökning eller förstörda. Inget skydd enligt kulturmiljölagen kvarstår. Lämningar som endast är kända via kartmaterial, skriftlig eller muntlig källa och inte har kunnat återfinnas i fält, kan inte heller ha en antikvarisk bedömning.

INNEHÅLLSFÖRTECKNING

SAMMANFATTNING.....	7
BAKGRUND.....	7
TOPOGRAFI OCH FORNLÄMNINGSMILJÖ.....	8
RESULTAT	10
DISKUSSION	15
Förändringar i Kulturmiljöregistret	18
REFERENSER	19
Litteratur	19
Äldre kartor	19
ADMINISTRATIVA UPPGIFTER.....	20
BILAGOR	21
Bilaga 1. Schakttabell.....	21
Bilaga 2. Kontexttabell.....	21



Figur 1. Platsen för den arkeologiska förundersökningen sydväst om Åsbro. Mot bakgrund av Terrängkartan, skala 1:50 000.

SAMMANFATTNING

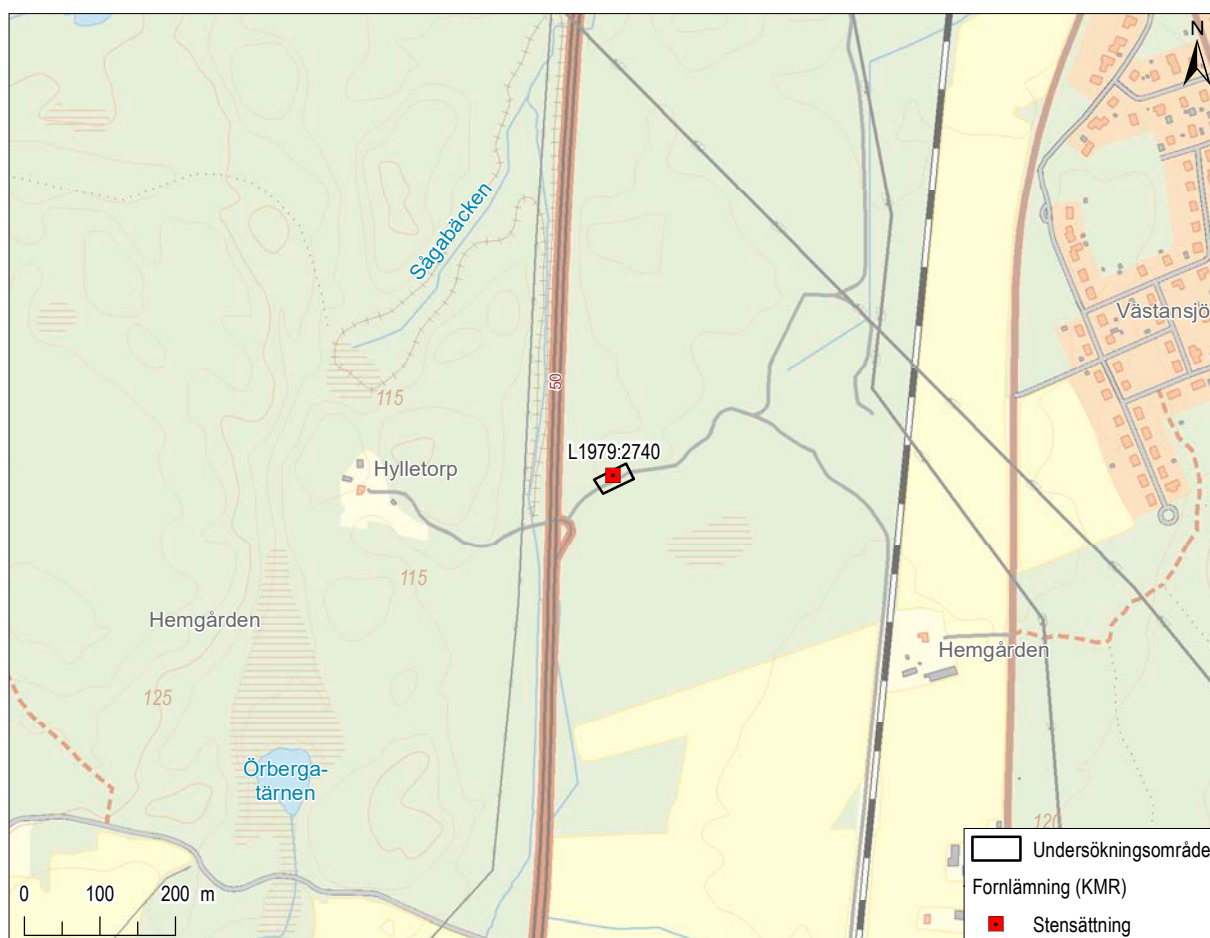
Då en ny järnväg skulle byggas mellan Hallsbergs samhälle i Hallsbergs kommun och orten Stenkumla i Askersunds kommun utförde Arkeologikonsult en arkeologisk förundersökning av en ensamliggande stensättning (L1979:2740) belägen i skogsmark strax sydväst om det lilla samhället Åsbro (figur 1). Efter avtorvning visade stensättningen sig vara cirka 11 meter i diameter och ha en dubbel kantkedja i den

södra delen. Direkt väster om den sedan tidigare kända stensättningen framkom en mindre stensättning, cirka 6x5 meter stor och delvis täckt med sand. Ingen av stensättningarna undersöktes vid tillfället utan bedömningen gjordes att en arkeologisk undersökning krävdes för att närmare karaktärisera och datera gravarna. Inga andra lämningar av antikvariskt intresse påträffades i anslutning till stensättningarna.

BAKGRUND

I samband med byggnation av en ny järnväg mellan Hallsbergs samhälle i Hallsbergs kommun och orten Stenkumla i Askersunds kommun har Arkeologikonsult utfört en arkeologisk förundersökning av en stensättning, L1979:2740 (Lst dnr 431-1738-2021).

Stensättningen var belägen i Lerbäckes socken, utmed väg 50, cirka en kilometer sydväst om samhället Åsbro (figur 2). Förundersökningen utfördes i september 2021.



Figur 2. Undersökningsområdet och stensättning L1979:2740 från Kulturmiljöregistret (KMR; urval). Mot bakgrund av Fastighetskartan, skala 1:10 000.

TOPOGRAFI OCH FORNLÄMNINGSMILJÖ

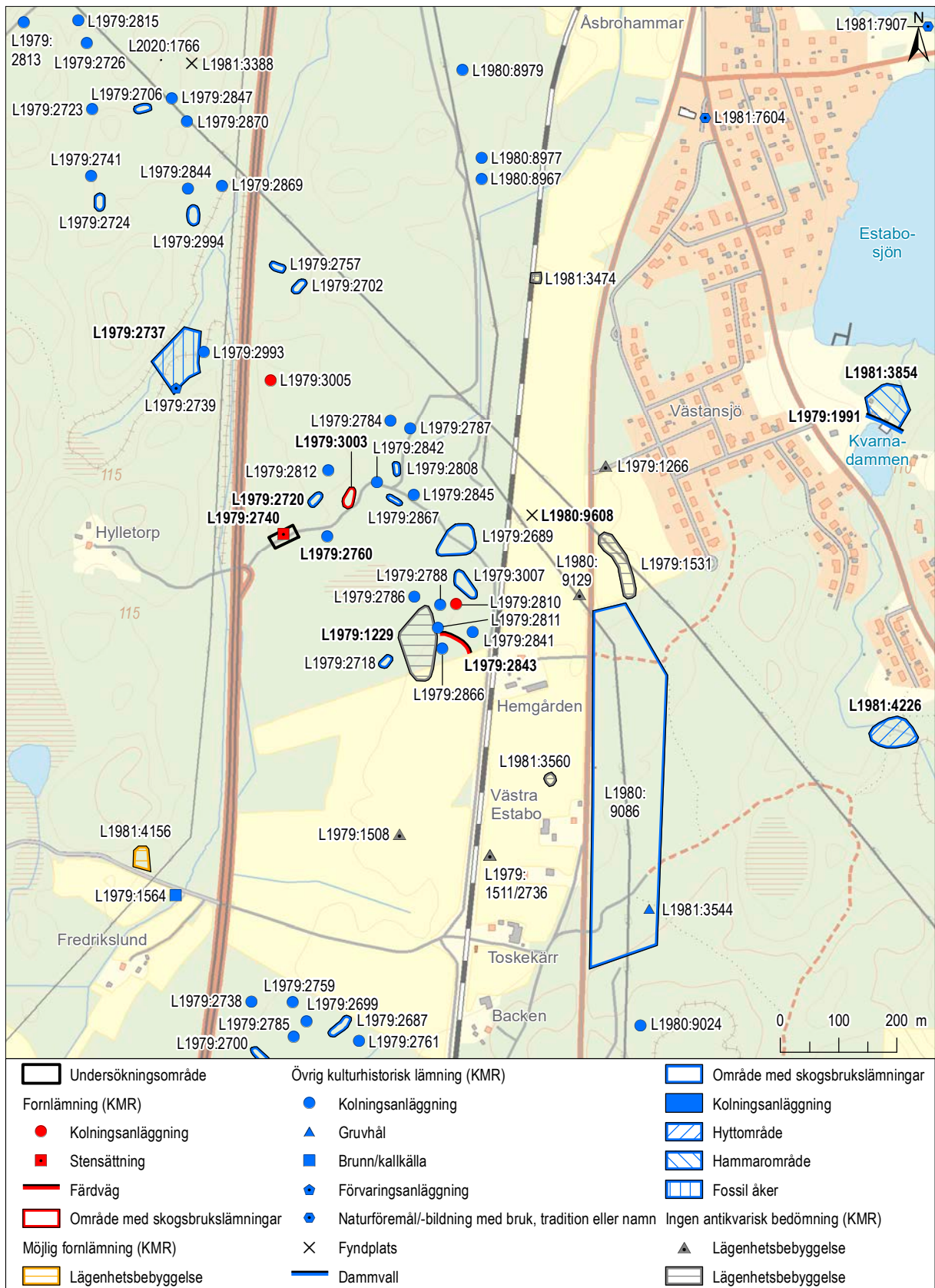
Stensättningen låg i skogsmark, på krönet av en höjdsträckning, 115 meter över havet och i gränsen mellan berg i dagen och sandmark. Södra delen föreföll något skadad av en bilväg. Efter att granarna i området avverkats kunde man se att stensättningen låg i en sluttning mot sydväst omgiven av berg i dagen (figur 3).

Terrängen i det aktuella området består av bergkullar, moränmark och siltiga sprickdalar. Området har i alla tider varit utmark mellan Estabo och Hylle och är beväxt med planterad skog. I närområdet finns en stor mängd skogsbrukslämningar i form av

kolbottnar (bland annat L1979:2720, L1979:2760 och L1979:3003; figur 4). De flesta kolningslämningarna har framkommit i samband med inventeringar inför järnvägsbygget. Sannolikt finns ytterligare lämningar av samma slag i skogarna i närområdet. Dessutom finns uppgift om lägenhetsbyggelse (L1979:1229 m.fl.), ett område med fossil åker (L1979:2737) och en hålväg (L1979:2843). Fynd av flinta och slagg (L1980:9608) har gjorts strax öster om järnvägen. I öster finns också ett hammarområde med dammvall vid Åsbrohammars bruk (L1981:3854, L1979:1991) och ett hyttområde i Estabo (L1981:4226).



Figur 3. Stensättningen L1979:2740 låg i en sluttning mot sydväst. Foto från sydväst.



Figur 4. Närliggande lämningar enligt Kulturmiljöregistret (KMR). Mot bakgrund av Fastighetskartan, skala 1:10 000.

RESULTAT

Stensättningen (101) var registrerad som firsidig, 7x7 meter stor och 0,7 meter hög med övermossad fyllning av 0,3–0,6 meter stora stenar och en delvis mycket tydlig kantkedja av 0,4–0,9 meter stora stenar. I anläggningen stod sju granstubbar. Stensättningen var belägen i en sluttning mot sydväst och det högre liggande partiet kunde innan avtorvningen uppfattas som firsidigt (figur 5). Det blev dock snabbt tydligt att det rörde sig om en rund och cirka 11 meter i diameter stor konstruktion med en höjd av 0,70 meter.

Mossa och rötter avlägsnades på hela anläggningen (figur 6). Fyllningen bestod till största delen av mellan 0,20 och 0,60 meter stora stenar men det fanns också större block och mindre, knytnävsstora stenar

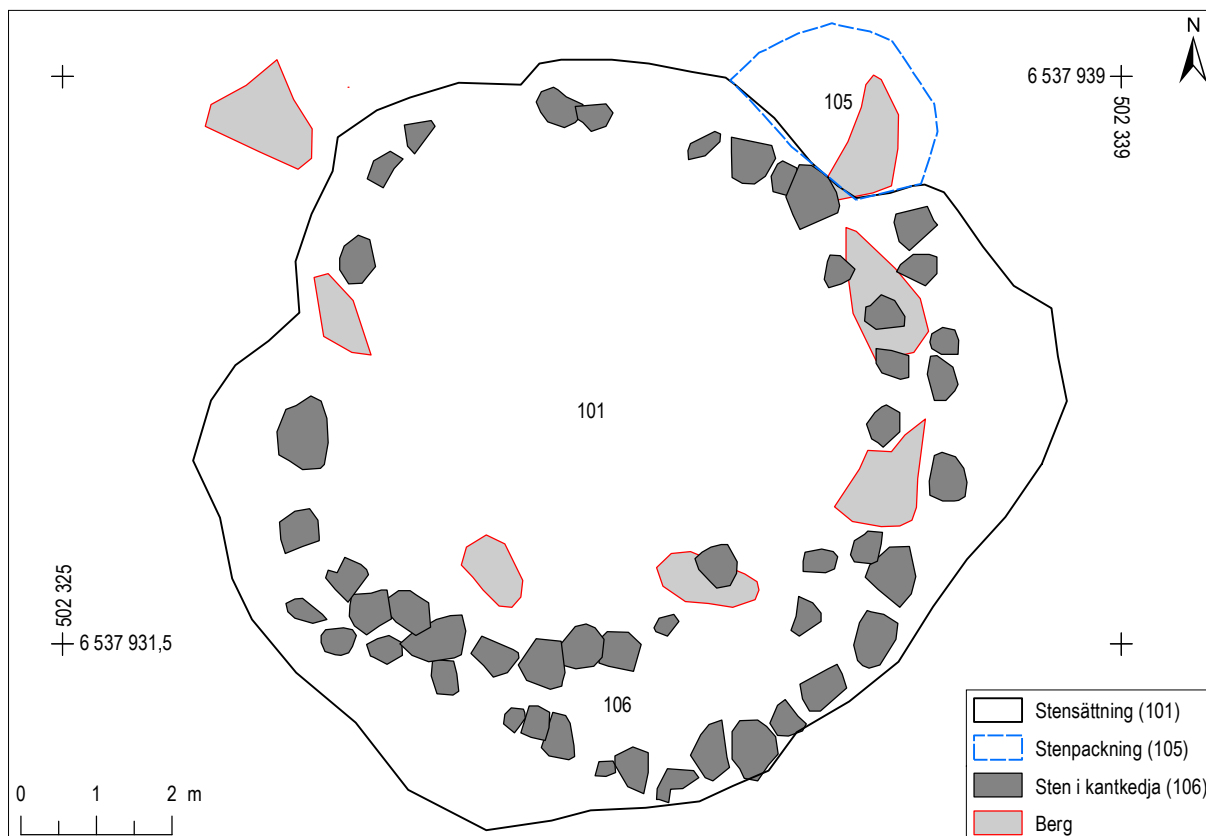
i partier. Ställvis var stenarna lagda direkt på berget. I nordöstra delen var stenarna större och låg tätare. I södra delen fanns dubbla kantkedjor (106) av 0,20–0,90 meter stora stenar, de flesta kring 0,50 meter stora. Mellan kantkedjorna fanns en packning av kantiga, 0,10–0,15 meter stora stenar. Avgränsningen var något otydlig i öster där det hade stått en gran och i anläggningens mitt fanns ett parti med lösa stenar och jord, sannolikt en gammal rotvälta. I södra delen var den delvis påverkad av en skogsbilväg. I nordost fanns en 2,5x1,7 meter stor utbyggnad (105) med en stenpackning av 0,15–0,45 meter stora stenar lagd direkt på berg. Stensättningen var inte firsidig som den först hade uppfattats utan rund (figur 7 och 8). Anläggningen föreföll byggd för att betraktas från sydväst.



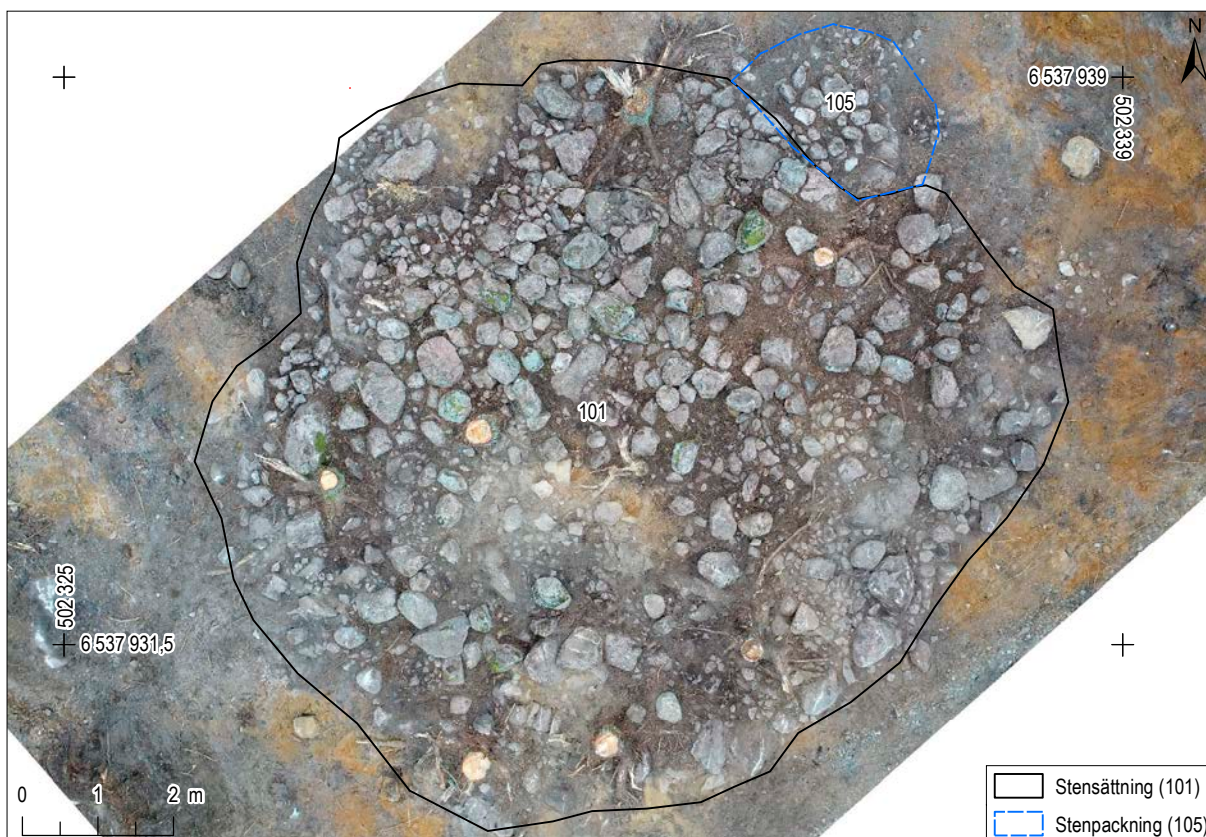
Figur 5. Den registrerade stensättningen L1979:2740 innan avtorvning. Foto från sydväst.



Figur 6. Stensättningen 101 efter avtorvning. Foto från nordost.



Figur 7. Plan över den stora stensättningen (101). Skala 1:100.



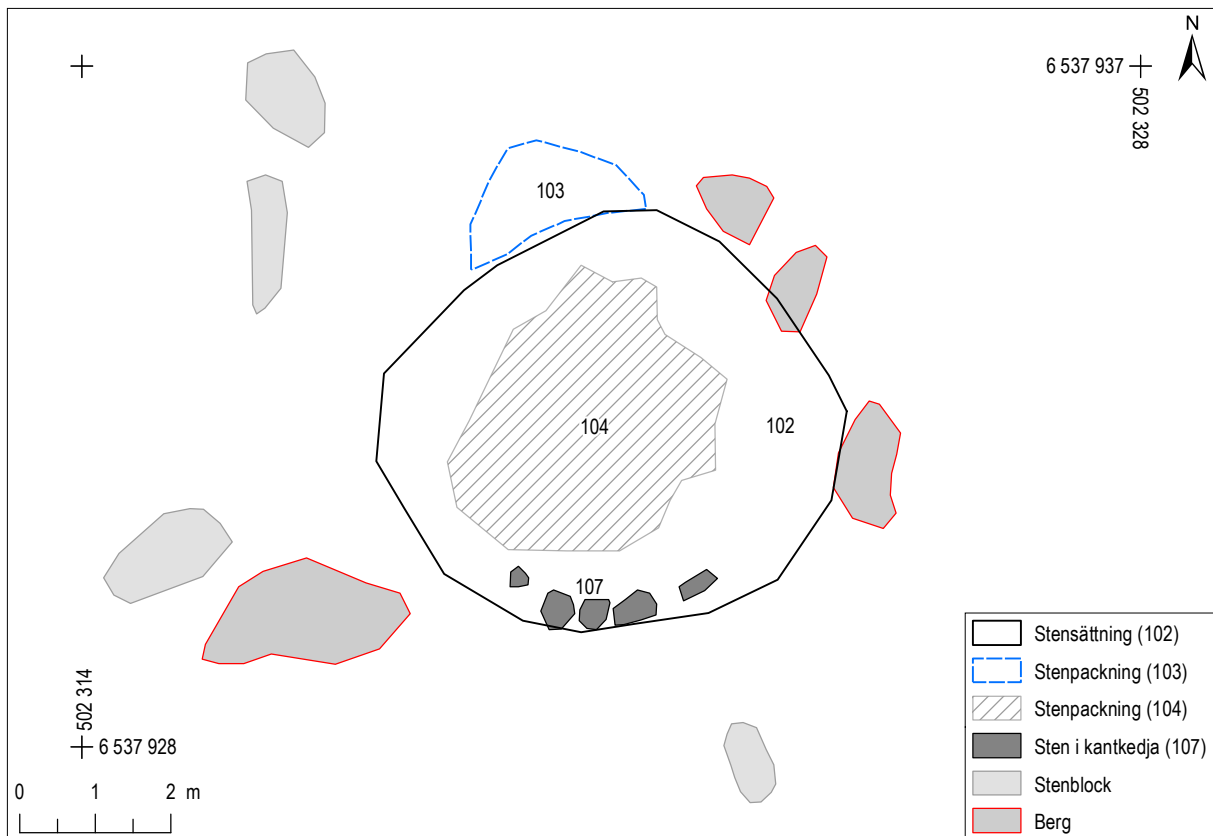
Figur 8. Lodfoto över den stora stensättningen (101). Skala 1:100.



Figur 9. Den mindre stensättningen (102). Foto från nordost.

Tre meter väster om den stora stensättningen framkom en 6,1x5,4 meter stor, rundad förhöjning (102), cirka 0,30–0,40 meter hög (figur 9). Den låg i en sluttning mot söder och den södra delen var högre än den norra. På förhöjningens topp fanns en 3,50x2,95 meter stor stenpackning (104) bestående av mestadels 0,10x0,20 meter stora stenar. Enstaka större stenar förekom också. I ytterkanterna bestod materialet av sand. I södra delen anades en kantkedja

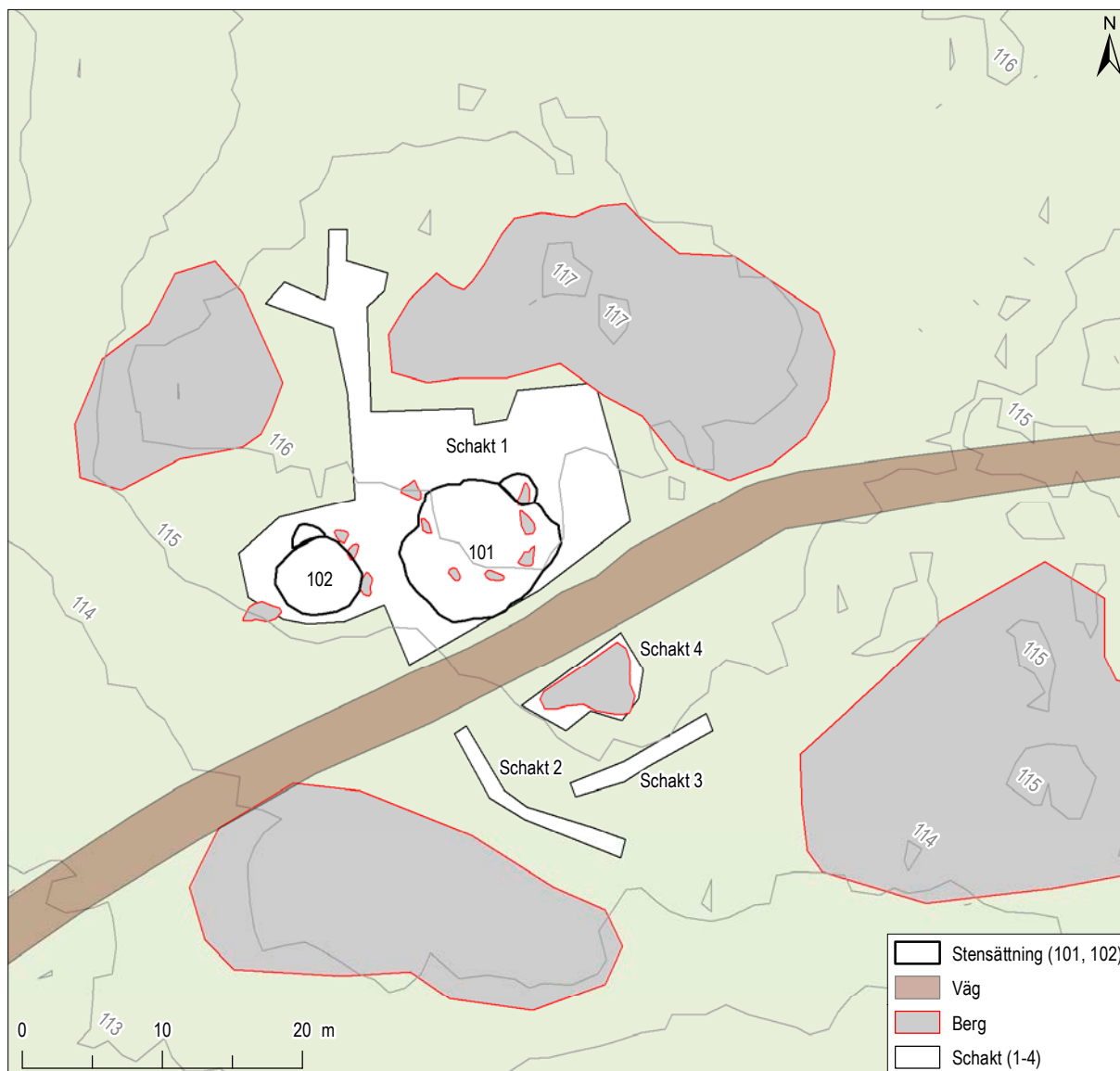
av 0,30–0,50 meter stora stenar. I norr fanns en utbyggnad av glest lagda 0,20–0,50 meter stora stenar. Anläggningen omgavs av block på västra och södra sidan och i norr och öster fanns partier med berg i dagen. I anläggningen stod tre granstubbar, kring rötterna på den största stubben i nordvästra delen, var stenmaterialet omrört. Konstruktionen bedömdes vara en stensättning med mantel av sand (figur 10 och 11).



Figur 10. Plan över den mindre stensättningen (102). Skala 1:100.



Figur 11. Lodfoto över den mindre stensättningen (102). Skala 1:100.



Figur 12. De två stensättningarna (101 och 102) och kringliggande bergsformationer. I planen finns även laserdata som visar höjdkurvor i meter över havet. Mot bakgrund av Fastighetskartan, skala 1:500.

Den yta som kunde sökschaktas var begränsad eftersom marken till stora delar bestod av berg och storblockig morän. En cirka 370 m² stor yta kring stensättningen banades av och ett par smala schakt drogs söder om vägen där det gick att komma åt (figur 12). En förhöjning på södra sidan av vägen visade sig vara en bergknalle. Området närmast kring stensättningarna var i princip stenfritt medan området i stort var mycket rikt på block och stenar. Sannolikt har stenarna från denna yta använts för att bygga stensättningarna. De båda anläggningarna låg på en yta som ramades in av bergsformationer. Inget av antikvariskt intresse hittades i de avbanade ytorna som till största delen bestod av sand under ett mycket tunt lager mossor och rötter.

Ambitionen var att undersöka och ta bort den registrerade stensättningen (L1979:2740) inom ramen för förundersökningen. Eftersom det visade sig att den var mycket större än man trodde från början och att det dessutom framkom ytterligare en stensättning beslötts att en regelrätt arkeologisk undersökning skulle göras vid ett senare tillfälle. Den mindre stensättningen täcktes med markduk eftersom fyllningen till stora delar bestod av sand som antogs kunna påverkas av väder och vind. Den stora anläggningen, där bara mossor och rötter tagits bort och fyllningen till största delen bestod av sten, bedömdes inte vara lika känslig och täcktes inte över.

DISKUSSION

I Lerbäcks socken finns bara fyra gravfält, åtta rösen och knappt 50 stensättningar. Dessutom finns endast sex lämningar registrerade som boplats, boplatsområde eller boplatzlämning övrig. Som kontrast kan nämnas att närmare 600 lämningar med anknytning till skogs- och bergsbruk är registrerade. Det ringa antalet gravar och boplatser och den stora mängden skogs- och bergsbrukslämningar tyder på att området varit glesbefolkat fram till dess att bergsbruket tog fart under medeltiden och framför allt tidigmodern tid.

De nu aktuella stensättningarna har inget uppenbart samband med någon känd boplats. Knappt

två kilometer sydost om den nu aktuella platsen undersöktes ett boplatsområde (L1980:8520; figur 13) i samband med byggnationen av Sydvästlänken 2013. Förutom små mängder slagg och teknisk keramik som tydde på blästbruk påträffades en smidesässa samt härdar och kokgropar. Aktiviteterna daterades till romersk järnålder med tyngdpunkt i 300-talet (Forenius m. fl. 2014). Ytterligare en boplats (L1979:142) två kilometer norrut delundersöktes i samband med utbyggnaden av väg 50 mellan Åsbro och Askersund. Boplatserna visade sig ha två olika faser, en mesolitisk och en från historisk tid. Lämningarna var relativt diffusa (Ramström 2016).



Figur 13. De två undersökta boplatserna från Kulturmiljöregistret (KMR) i närområdet till stensättningarna (101 och 102). Mot bakgrund av Terrängkartan, skala 1:35 000.

Enstaka liknande anläggningar har undersökts i Örebro län. Den som är mest relevant i detta sammanhang är det så kallade Åskedalsröset (L1981:4165) sydost om Zinkgruvan, nära gränsen mellan Örebro och Östergötlands län (figur 14). I äldre tid beskrevs

anläggningen som ett röse med en diameter på cirka 20 meter men vid den arkeologiska undersökningen 2011 visade den sig vara 11,9x12,9 meter stor och 0,8 meter hög. I Kulturmiljöregistret var den dock registrerad som en stensättning, 0,2–0,5 meter hög.

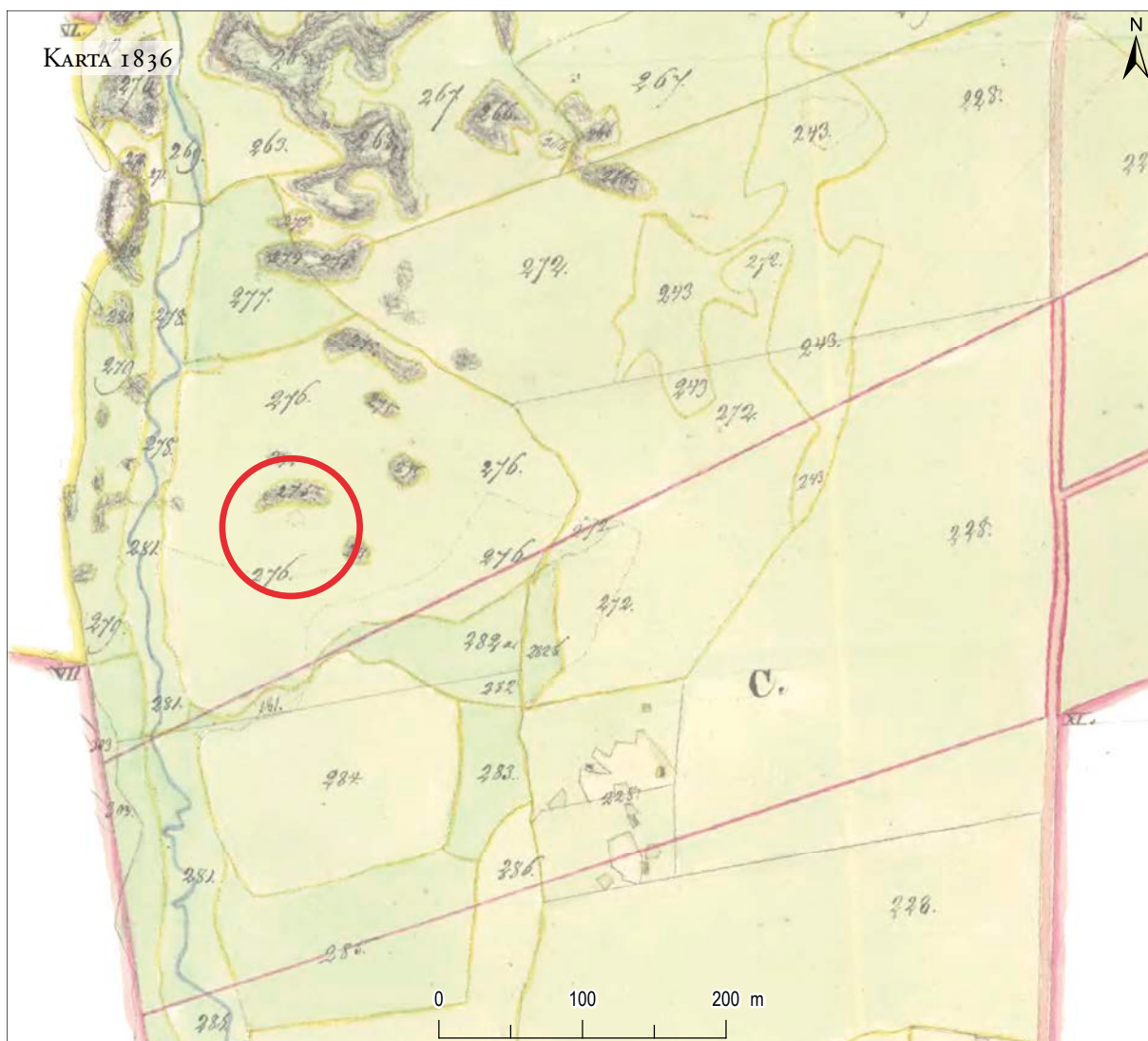


Figur 14. Åskedalsröset (L1981:4165) nära Zinkgruvan och gränsen mellan Närke och Östergötland. Mot bakgrund av Terrängkartan, skala 1:100 000.

Äskedalsröset var till utseendet mycket likt den här aktuella stensättningen vid Åsbro med kantkedja av 0,6 meter stora stenar och fyllning av 0,2–0,4 meter stora stenar med inslag av större block. Ett brätte av 0,1–0,2 meter stora stenar låg upp mot kantkedjan i de södra och västra delarna. I rösets norra del hittades en 0,10x0,15 meter stor sten med en skålgrop. Stenen skulle möjligen kunna utgöra en så kallad bokningssten som använts för att finfördela järnmalm. I närområdet finns ett stort antal gruvhål och flera gruvområden. Röset innehöll inga fynd eller spår av gravgömma men med utgångspunkt i konstruktionen bedömdes den ändå utgöra en grav. Dess läge och fyndet av skålgropsstenen gjorde att det antogs kunna dateras till yngre bronsålder eller äldre järnålder. Det kan dessutom ha haft en sekundär

funktion som gränsmarkering, antingen för ett inmutat gruvområde eller för gränsen mellan de två landskapen Närke och Östergötland (Appelgren 2012).

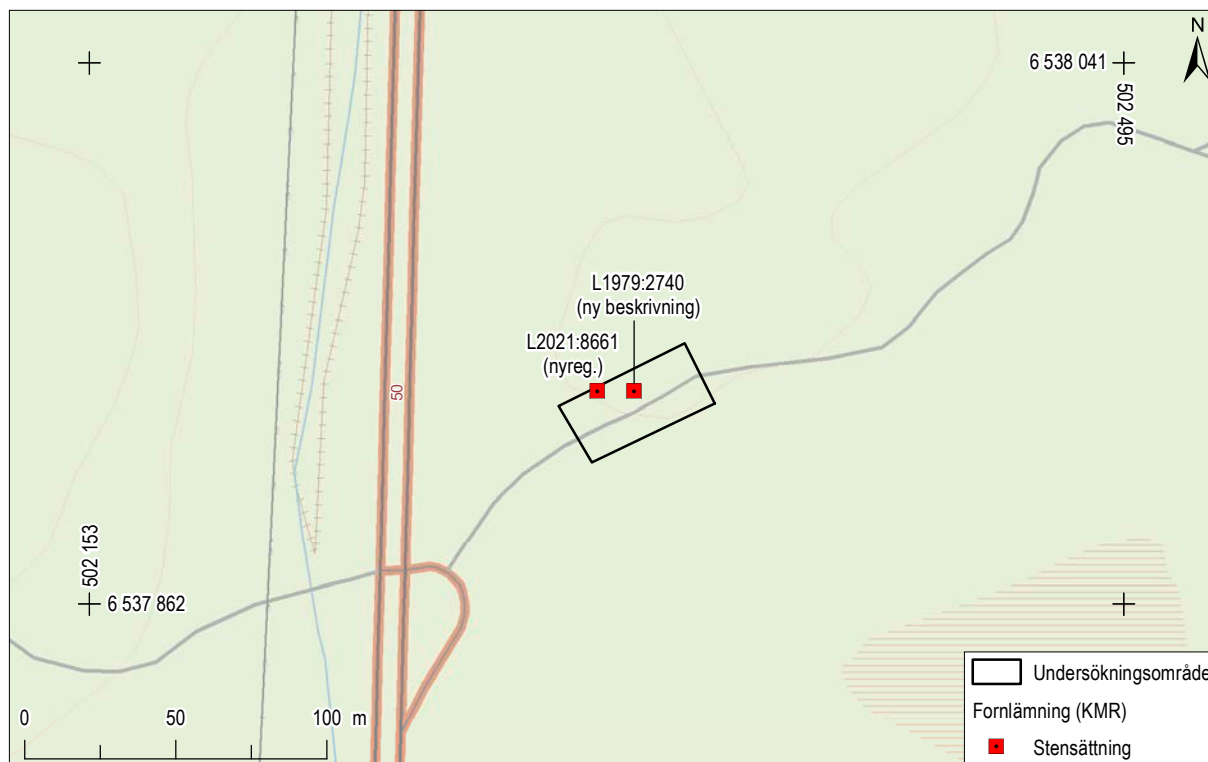
Stensättningarna söder om Åsbro har ett liknande läge som Äskedalsröset. Att de ligger ensamma, utan uppenbar anknötning till andra gravar eller någon boplats tyder på en datering till yngre bronsålder eller äldre järnålder. Gravarna från denna period innehåller sällan några stora mängder fynd och kan i vissa fall vara helt tomma. En framtida undersökning av de två stensättningarna utmed väg 50 kan utvisa om de följer mönstret eller om de kan ge oss ny information om ensamliggande stensättningar i Sydnerke.



Figur 15. Stensättningarnas (101 och 102) läge markerad med en röd cirkel på 1836 års karta över Estabo. Skala 1:5 000.

Förändringar i Kulturmiljöregistret

Den nyupptäckta stensättningen registrerades i Kulturmiljöregistret som L2021:8661 och beskrivningen för den sedan tidigare kända stensättningen L1979:2740 ändrades (figur 16 och 17). Båda har den antikvariska bedömningen fornlämning.



Figur 16. De förändringar som införts i Kulturmiljöregistret (KMR). Mot bakgrund av Fastighetskartan, skala 1:2500.

Lämnings-nr (KMR)	Lämnings-typ	Tidigare antikvarisk bedömning	Antikvarisk bedömning	Kommentar
L1979:2470	Stensättning	Fornlämning	Fornlämning	Ny beskrivning
L2021:8661	Stensättning	-	Fornlämning	Nyregistrerad lämning

Figur 17. Tabell med de förändringar som införts i Kulturmiljöregistret (KMR).

REFERENSER

Litteratur

APPELGREN, K. 2012. *En grav och en gårdstomt vid Åskedalen Utbyggnad av dubbelspår Hallsberg–Degerön Närke och Östergötland; Lerbäck och Godegårds socknar; Önnabo 2:2; Godegård 258; Lerbäck 14:1 och 86:1–2. Arkeologisk utredning etapp 2, förundersökning och undersökning.* Riksantikvarieämbetet. UV rapport 2012:188.

FORENIUS, S., GRANDIN, L & OGENHALL, E. 2014. *Kolbottnar och romartidaboplatzlämning med järnhantering. Arkeologisk förundersökning i fält och särskild arkeologisk undersökning i form av arkeometallurgisk analys. Närke, Lerbäcks socken, Askersunds kommun, Stenkumla 1:1 fornlämningarna Lerbäck 776, 783, 887, 1008 samt 1020.* UV-GAL rapport 2014:23. Riksantikvarieämbetet.

RAMSTRÖM, A. 2016. *Arkeologiska förundersökningar längs väg 50, Åsbro-Askersund. RAÄ Lerbäck 268:1, 356:1 och 1015, Lerbäcks socken, Askersunds kommun, Närke. Arkeologiska förundersökningar och kompletterande utredning.* Arkeologgruppen AB. Rapport 2016:18.

Äldre kartor

ESTABO NR I, LAGA SKIFTE 1836
Lerbäcks socken, Örebro län
Lantmäteristyrelsens arkiv: S44-21:3
Lantmätare: Johan Sundström

ADMINISTRATIVA UPPGIFTER

Arkeologikonsults projektnr:	3487
Länsstyrelsens diarienummer:	431-1738-2021
Länsstyrelsens beslutsdatum:	2021-06-28
Uppdragsnr i KMR:	202100880
Beställare:	Trafikverket
Län:	Örebro
Landskap:	Närke
Kommun:	Askersund
Socken:	Lerbäck
Fastighetsbeteckning:	Å 1:46
Berörda fornlämningar:	L1979:2740 och L2021:8661
Typ av undersökning:	Arkeologisk förundersökning
Utförande fältarbete:	September 2021
Undersökningsområdets storlek:	650 m ²
Koordinatsystem:	SWEREF99 TM
Höjdsystem:	RH2000
Projektledare:	Åsa Berger
Rapportansvarig:	Åsa Berger
Fältpersonal:	Åsa Berger, Jonna Sarén Lundahl
Planer och layout:	Ida Söderström
Kvalitetssäkring:	Johan Blidmo
Fynd:	Inga fynd påträffades i samband med undersökningen.

BILAGA 1. SCHAKTTABELL

Schakt-nr	Storlek (m ²)	Djup (m)	Beskrivning	Anläggningar
1	370	0,20	0,10 m mossa och rötter, därunder sand med enstaka stenar.	101, 102, 103, 104, 105, 106
2	17	0,20	0,10 m mossa och rötter, därunder sand med 0,10–0,25 m stora stenar.	-
3	13	0,25	0,10 m mossa och rötter, därunder sand med 0,10–0,25 m stora stenar.	-
4	30	0,20	0,10 m mossa och rötter, därunder sand med 0,10–0,25 m stora stenar. Berg i dagen i stora delar av schaktet.	-

BILAGA 2. KONTEXTTABELL

Kontext-nr	Typ	Storlek (m)	Beskrivning	Ingår i
101	Stensättning	11 m i diam	Rund. Stenar lagda i slänt mot SV. Stenar 0,08–0,70 m stora, de flesta mellan 0,20–0,60 m. Ställvis lagda på berg eller större block. Framsida mot SV. Dubbel kantkedja i S och SV. Ovanliggande packning av 0,08–0,15 m stora stenar i SO delen, samt i ett område i NV. Tydligt avgränsad i N men ingen kantkedja. Glesare stenpackning i S delen. Sju färska granstubbar samt fyra äldre, murkna. Skador efter rotvältor längst i N och i centrala delen. Något skadad av väg och stubbar i SV. Tydligt välvd. Byggt för att ses från SV.	101
102	Stensättning	6,10x5,40	Rundad och fint välvd stensättning med delvis mantel av gul sand i den östra halvan. Möjlig kantkedja synlig i södra delen. Blandat stenmaterial i storleken 0,08–0,75 m st, de flesta stenarna i storleken 0,1–0,2 m. Stubbar efter gran på och runt konstruktionen. En grop i centralöstra delen, troligtvis efter förmultnat träd, ca 0,6x0,5 m st. I den norra delen fanns ett utstickande halvrunt parti av flack stenpackning i stenstorlekarna 0,1–0,55 m, de flesta 0,2 m st. I den östra delen ligger konstruktionen på uppstickande berg, alternativt tre större markfasta block. Något utrasad i västra delen pga större gran. Konstruktionen framrensad men ej grävd.	102
103	Stenpackning	2,40x1,40	Halvcirkelformad utbuktande del norr om stensättning 102. Enskiktad och flack av stenar i storleken 0,1–0,55 m men med de flesta i storleken 0,2 m. Marknivån är högre där stenkonstruktionen ligger än på den södra delen av grav 102.	102
104	Stenpackning	3,50x2,95	Packning av mindre stenmaterial i central – västra delen. Stenar framförallt i storleken 0,1–0,2 m, men både större och mindre stenar förekommer. Större stenar, upp till 0,75 m st, ligger i ytterkanten samt under de mindre stenarna.	102
105	Stenpackning	2,50x1,70	Uttbyggnad i NO delen av stensättning 101 av 0,08–0,55 m stora stenar. Större stenar mot stensättningen i SV och mindre stenar mot kanten i NO. Lagda upp mot berg i SO.	101
106	Kantkedja	-	Dubbel kantkedja i S och SV delen av stensättning 101. Av 0,50–0,70 m stora stenar, bitvis gles. Vissa kantställda. Avståndet mellan kantkedjorna ökar från 0,15 i Ö till en dryg meter i V.	101
107	Kantkedja	-	Stenar lagda i rad i södra kanten av stensättning 102, 0,25–0,50 m stora, delvis överlagrade av sand.	102



Rapporter från Arkeologikonsult 2022:3487