

BOPLATSLÄMNINGAR SÖDER OM

# KOLBÄCKSÅN

Arkeologisk utredning etapp 1 och 2 inom fastighet Eriksberg 21:1,  
Hallstahammars kommun, Skedvi socken, Västmanlands län

SVERKER HOLMQVIST



Rapporter från Arkeologikonsult 2022:3529

ARKEOLOGIKONSULT  
Optimusvägen 14  
194 34 Upplands Väsby  
Tel: 08-590 840 41

[www.arkeologikonsult.se](http://www.arkeologikonsult.se)

OMSLAGSBILD: Östra delen av utredningsområdet. Foto från sydväst.

**ALLMÄNT KARTMATERIAL:**

Fastighetskartan: © Lantmäteriet

Terrängkartan: Lantmäteriet (CC0)

**DRÖNARBILDER:**

Spridningstillstånd från Lantmäteriet, ärendenummer LM2022/016431.

© Arkeologikonsult 2022

Upphovsrätt, där inget annat anges, enligt Creative Commons licens CC BY.

Villkor finns tillgänglig på <http://creativecommons.org/licenses/by/4.0/deed.sv>

BOPLATSLÄMNINGAR SÖDER OM

# KOLBÄCKSÅN

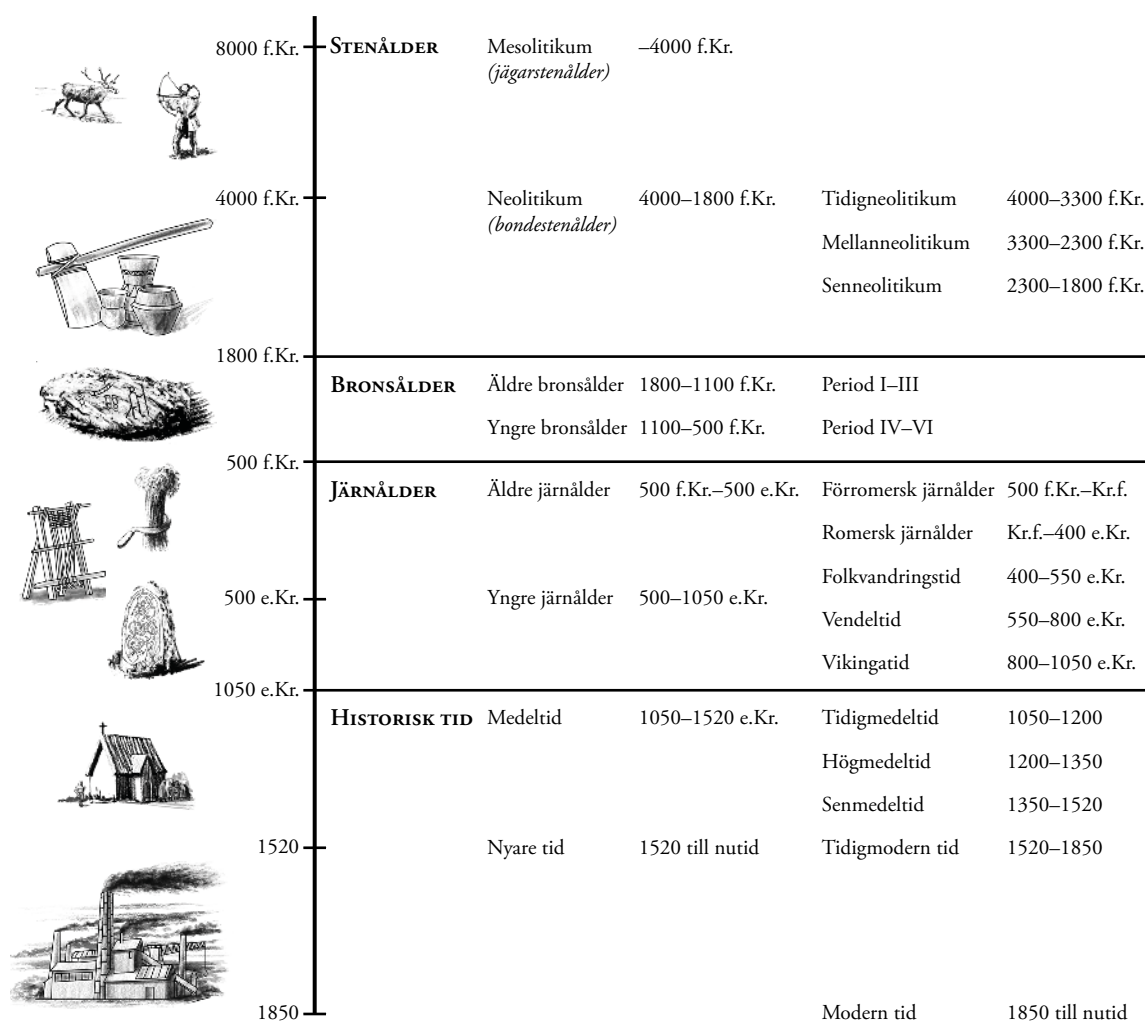
Arkeologisk utredning etapp 1 och 2 inom fastighet Eriksberg 21:1,  
Hallstahammars kommun, Skedvi socken, Västmanlands län

SVERKER HOLMQVIST

Rapporter från Arkeologikonsult 2022:3529



## ARKEOLOGISK PERIODINDELNING



### ANTIKVARISK BEDÖMNING

Antikvarisk bedömning anger hur man enligt kulturmiljölagen (1988:950), och till viss del även skogsvårdslagen (1979:429), bedömt lämningen och dess eventuella lagskydd vid registreringstillfället. Den slutgiltiga bedömningen görs alltid av Länsstyrelsen.

**Fornlämning** är en lämning som omfattas av skydd enligt kulturmiljölagen. För att en lämning ska kunna bedömas som fornlämning krävs att den tillkommit före 1850, är en lämning efter människors verksamhet under forna tider, som har tillkommit genom äldre tiders bruk och som är varaktigt övergiven. Det är förbjudet att utan tillstånd från länsstyrelsen rubba, ta bort, gräva ut eller på annat sätt ändra eller skada en fast fornlämning.

**Möjlig fornlämning** innebär att man vid registreringstillfället inte kunnat ta ställning till om lämningen är en fornlämning

eller inte. Lämningen måste vara bekräftad i fält. Möjlig fornlämning kan även anges för en lämning som har undersökts i samband med en arkeologisk undersökning, men där man inte fastställt lämningens utbredning.

**Övrig kulturhistorisk lämning** används för kulturhistoriska lämningar som har tillkommit efter 1850, men som ändå anses ha ett antikvariskt värde. Bedömningen används även för vissa lämningar som inte uppvisar fysiska spår, till exempel fyndplats eller plats med tradition.

**Ingen antikvarisk bedömning** används för lämningar som blivit helt borttagna genom en arkeologisk undersökning eller förstörda. Inget skydd enligt kulturmiljölagen kvarstår. Lämningar som endast är kända via kartmaterial, skriftlig eller muntlig källa och inte har kunnat återfinnas i fält, kan inte heller ha en antikvarisk bedömning.

# INNEHÅLLSFÖRTECKNING

---

SAMMANFATTNING.....	7
INLEDNING OCH SYFTE.....	7
TOPOGRAFI OCH FORNLÄMNINGSMILJÖ.....	8
METOD .....	9
Utredning .....	9
RESULTAT .....	9
Kart- och arkivstudie.....	9
Sökschaktning.....	10
SLUTSATS.....	13
REFERENSER .....	14
Äldre kartor .....	14
Digital källa .....	14
ADMINISTRATIVA UPPGIFTER.....	15
BILAGOR .....	16
Bilaga 1. Schakt .....	16
Bilaga 2. Kontexter .....	18



**Figur 1.** Platsen för den arkeologiska utredningen invid Kolbäckån söder om Hallstahammar. Mot bakgrund av Terrängkartan, skala 1:50 000.

# SAMMANFATTNING

Arkeologikonsult har på uppdrag av Länsstyrelsen i Västmanland genomfört en arkeologisk utredning inom fastigheten Eriksberg 21:1 i Hallstahammars kommun (figur 1 och 2). Arbetet bestod av en begränsad arkiv- och kartstudie samt sökschaktning.

Vid sökschaktningen framkom två mindre boplatslämningar inom undersökningsområdet. Den första boplatslämningen utgjordes av ett antal

gropar och mer eller mindre tydliga stolphålsrester och den andra utgjordes av tre härदार av olika storlek och en liten kulturlagerrest.

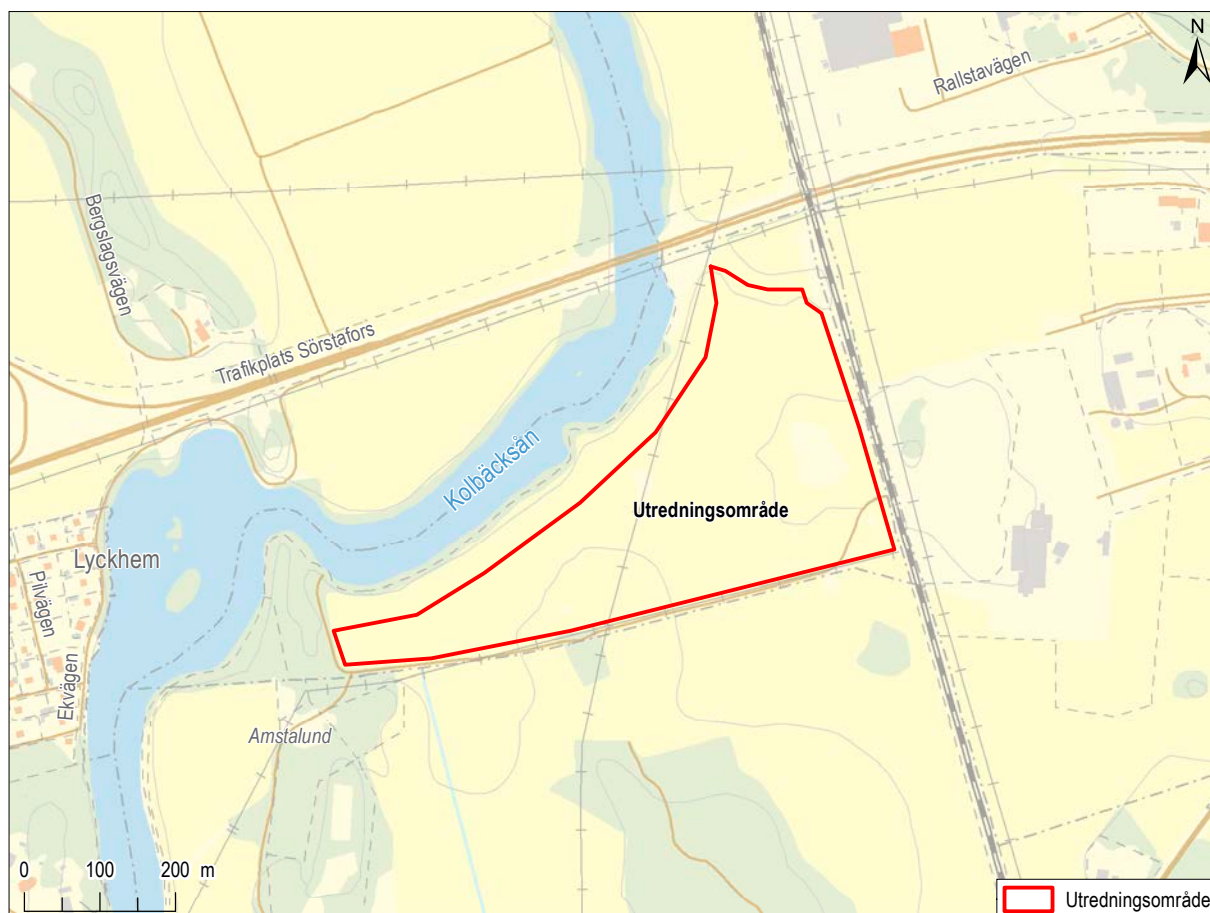
I Kulturmiljöregistret har två boplatsområden, L2022:2009 och L2022:2010, registrerats.

Inga fynd framkom.

# INLEDNING OCH SYFTE

Arkeologikonsult har på uppdrag av Länsstyrelsen i Västmanland genomfört en arkeologisk utredning etapp 1 och 2, inom fastigheten Eriksberg 21:1 i Hallstahammars kommun (Ls dnr 431-2769-2021; figur 1 och 2). Syftet med den arkeologiska utred-

ningen var att preliminärt avgränsa eventuella forn-lämningar inom utredningsområdet som kunde beröras av den planerade solcellsparken. Den arkeologiska utredningen utfördes under mars månad 2022.



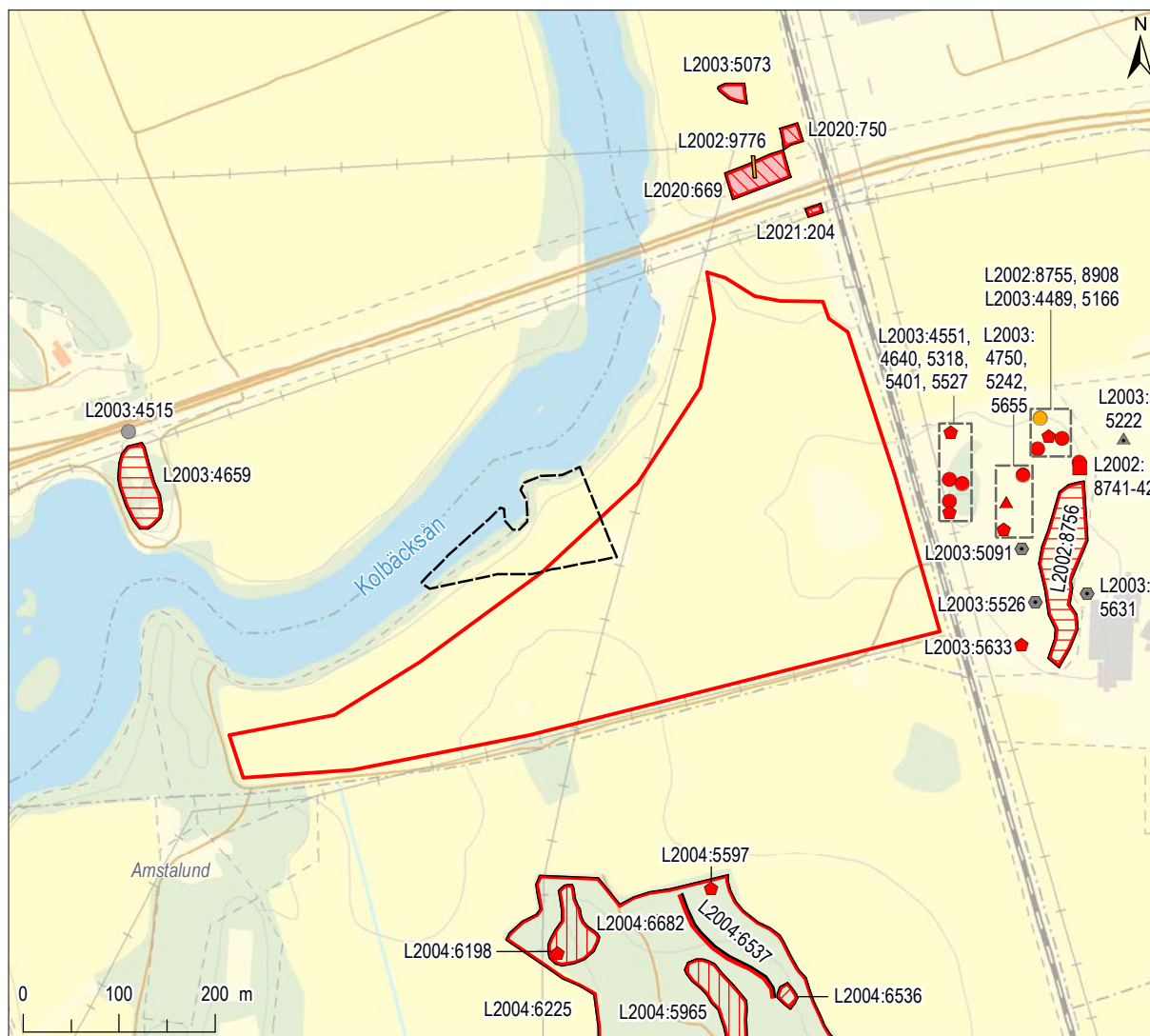
**Figur 2.** Utredningsområdet söder om Kolbäckån. Mot bakgrund av Fastighetskartan, skala 1:10 000.

# TOPOGRAFI OCH FORNLÄMNINGSMILJÖ

Utredningsområdet begränsas av Kolbäcksån i väster och av järnvägsspår i öster (figur 3). Platsen utgörs idag av åkermark av vilken större delen tills nyligen varit beväxt med energiskog.

Fornlämningssmiljön präglas lämningar från perioden järnålder och framåt och består av flertalet grav- och

boplatsområden samt spridda skärvtenshögar, stensättningar, gravfält och hållristningar. Söder om den yta som ska utredas finns ett större område med fossil åkermark (L2004:6225), inom vilket även bland annat gravfält, hägnader, stensättningar och skärvtenshögar förekommer. Norr om området ligger boplatsområden och boplatser där majoriteten



**Figur 3.** Utredningsområdet, lämningar enligt Kulturmiljöregistret (KMR) och ett torpläge från Storskifteskartan 1779. Mot bakgrund av Fastighetskartan, skala 1:7 500.

<ul style="list-style-type: none"> <li>— Torpläge 1779</li> <li>□ Utredningsområde</li> <li>Möjlig fornlämning (KMR)</li> <li>● Grav markerad av sten/block</li> <li>■ Boplats</li> <li>Ingen antikvarisk bedömning (KMR)</li> <li>● Grav- och boplatsoområde</li> <li>● Skärvtenshög</li> <li>▲ Fornlämningssliknande lämning</li> </ul>	<ul style="list-style-type: none"> <li>● Stensättning/grav övrig</li> <li>■ Härd</li> <li>▲ Boplats</li> <li>◆ Hållristning</li> <li>● Skärvtenshög</li> <li>— Hägnad</li> <li>■ Boplats</li> <li>▨ Boplatsoområde</li> </ul>	<ul style="list-style-type: none"> <li>▨ Grav- och boplatsoområde</li> <li>▨ Gravfält</li> <li>▨ Terrassering</li> <li>▨ Område med fossil åkermark</li> </ul>
---	---	--



ligger på norrsidan om E18, men närmast utredningsområdets nordöstra del finns ett mindre boplatssområde (L2021:204). I öst, på andra sidan järnvägen, finns ett gravfält (L2002:8756) som omgärdas av flertalet skärvtenshögar, stensättningar och skålgropar.

På 1779 års storskifteskarta är området markerat som hag- eller ängsmark (se figur 4). I anslutning till det mindre impedimentet i utredningsområdets centrala del kan man också se att det då stod ett torp och en lada på platsen.

## METOD

### Utredning

Utredningen inleddes med kart- och arkivstudier. I fält bestod utredningen av sökschaktning inom hela området. Sökschaktning utfördes med grävmaskin, i kombination med handrensning, ned till anläggnings- eller kulturlagerförande nivå

alternativt orörd markyta. Samtliga påträffade anläggningar beskrevs och mättes in med GPS och utvalda lämningar fotograferades. Enstaka anläggningar undersöktes till hälften för att fastställa deras fornlämningsstatus och fotograferades i plan och profil. Utredningsområdet översiktsfotograferades med hjälp av drönare.

## RESULTAT

### Kart- och arkivstudie

På storskifteskartan från 1779 finns ett torp och en lada angivet. Omgivande marker var åker och ängsmark som enligt kartans textförklaring tillhörde "...

herr liutnanten Fernstein och herr häradshövdingen Lindgren.". På kartan är även en lada markerad in till det idag biotopskyddade impedimentet (figur 4). På den häradsekonomiska kartan från 1905 finns torpet ej angivet längre.



**Figur 4.** Läget för ett ej namngivet torp enligt storskifteskartan från 1779. Omgivande mark bestod av åker och äng som enligt kartans beskrivning tillhörde "... herr liutnanten Fernstein och herr häradshövdingen Lindgren." Skala 1:7 500.

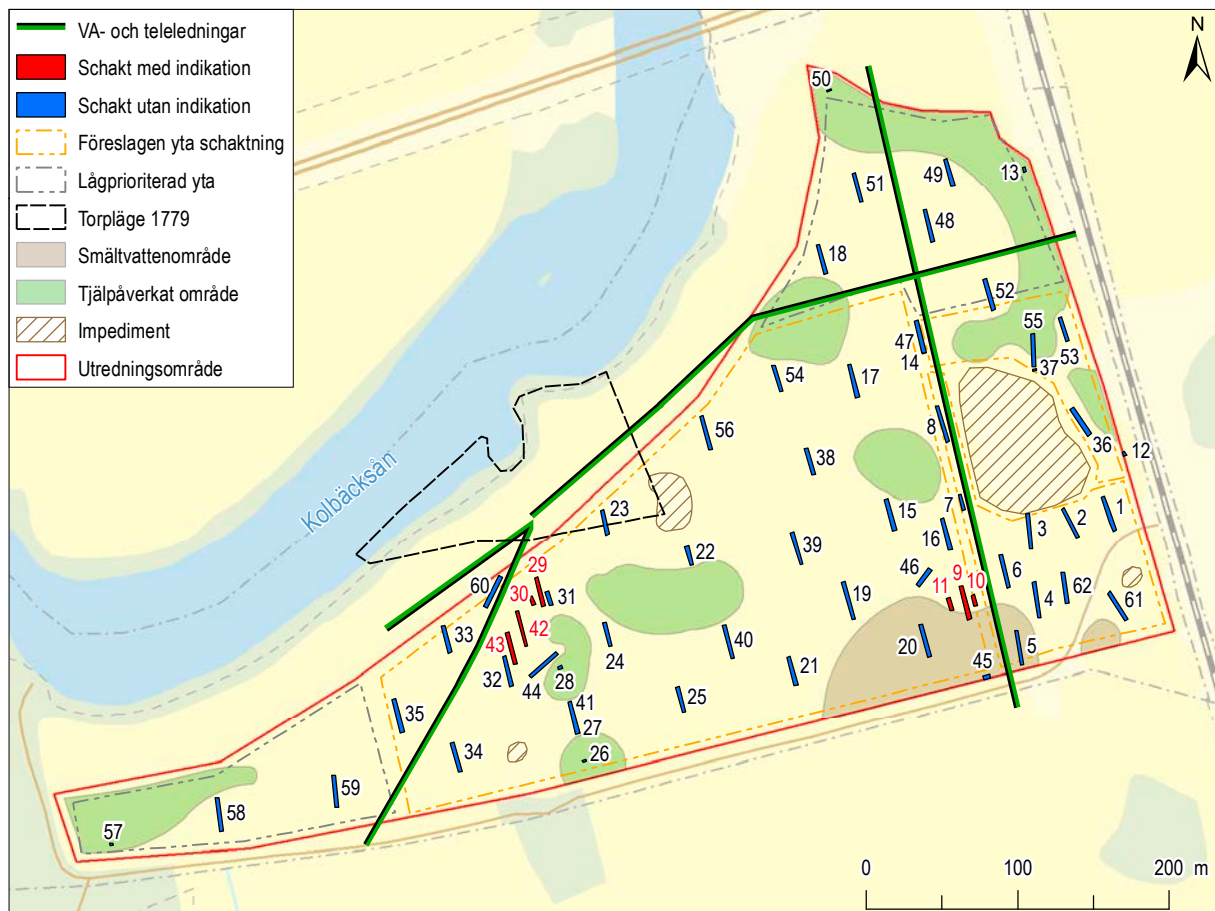
## Sökschaktning

Totalt togs 62 sökschakt upp med dubbel skopbredd och en ungefärlig längd av 20 meter, totalt en area av 2450 m<sup>2</sup> eller 1,8 % av utredningsområdet 135 000 m<sup>2</sup> totala yta (figur 5).

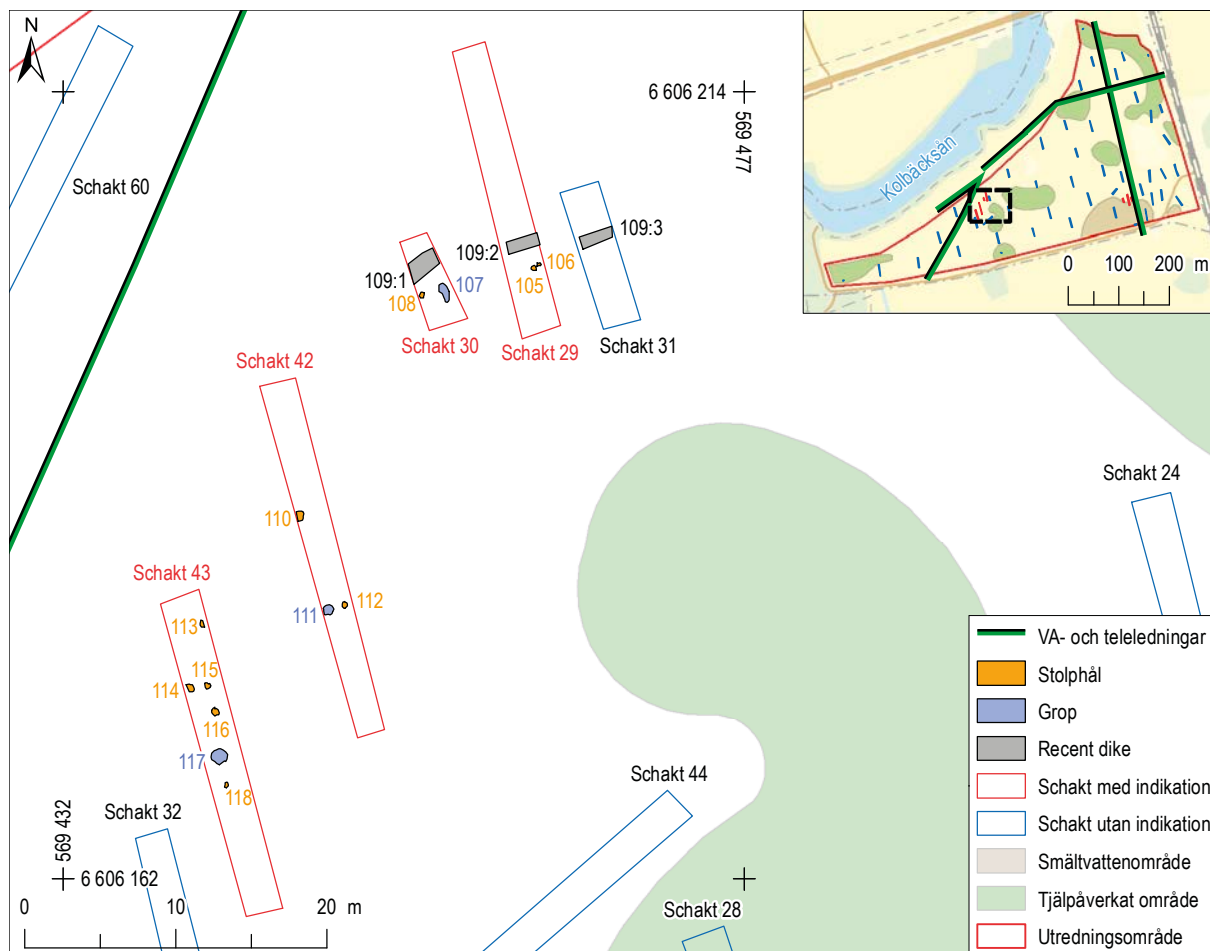
Schaktningen inleddes kring det stora impedimentet i öster och fortsatte sedan norrut där terrängen sluttade svagt mot norr. På flera ställen låg tjälén fortfarande djup vilket bitvis försvårade schaktningen. Där schaktning kunde utföras framkom

inga äldre lämningar eller fynd. Undergrunden bestod ofta av gråbrun lera och silt.

Den första boplatslämningen påträffades söder om torpläget och bestod av ett antal gropar och mer eller mindre tydliga stolphålsbottnar (figur 6 och 7). Några stolphål grävdes till hälften och uppvisade plan eller rundad botten. Schakten förtätades i detta område. Marken i området var emellanåt fortfarande kraftigt tjälpåverkad vilket försvårade schaktningen.



**Figur 5.** Utredningsområdet med schakten. Vissa områden var fortfarande tjälpåverkade vilket försvårade sökschaktning där. Mot bakgrund av Fastighetskartan, skala 1:5 000.



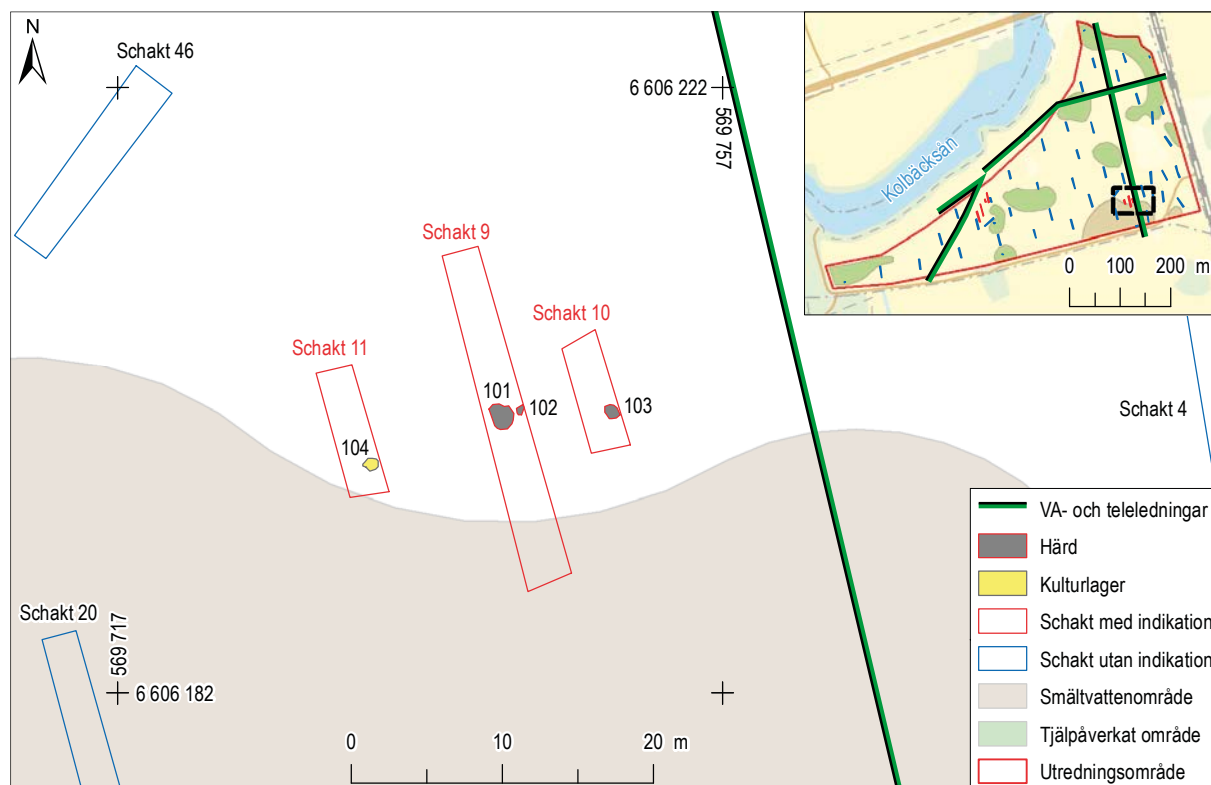
**Figur 6.** I västra delen av utredningsområdet framkom ett antal stolphål och gropar, skala 1:500. Översikt mot bakgrund av Fastighetskartan, skala 1:15 000.



**Figur 7.** Norra delen av schakt 43 i boplatsoområde 1. Stolphål 113–116 är här markerade i rött. Foto från sydost.

Sydväst om det stora impedimentet påträffades en större och två mindre härdar med inslag av kol, sot och skörbränd sten (figur 8 och 9). Den stora härden uppvisade ett djup av minst 0,15 meter. Ett litet kulturlager i angränsande schakt innehöll något kol

och var möjligen resterna av en sönderplöjd härd. Schakten förtätades även i detta område men begränsades i söder av stående smältvatten och i öster av VA- och teleledningar.



**Figur 8.** I sydöstra delen av utredningsområdet framkom tre härdar och en liten kulturlagerrest, skala 1:500. Översikt mot bakgrund av Fastighetskartan, skala 1:15 000.

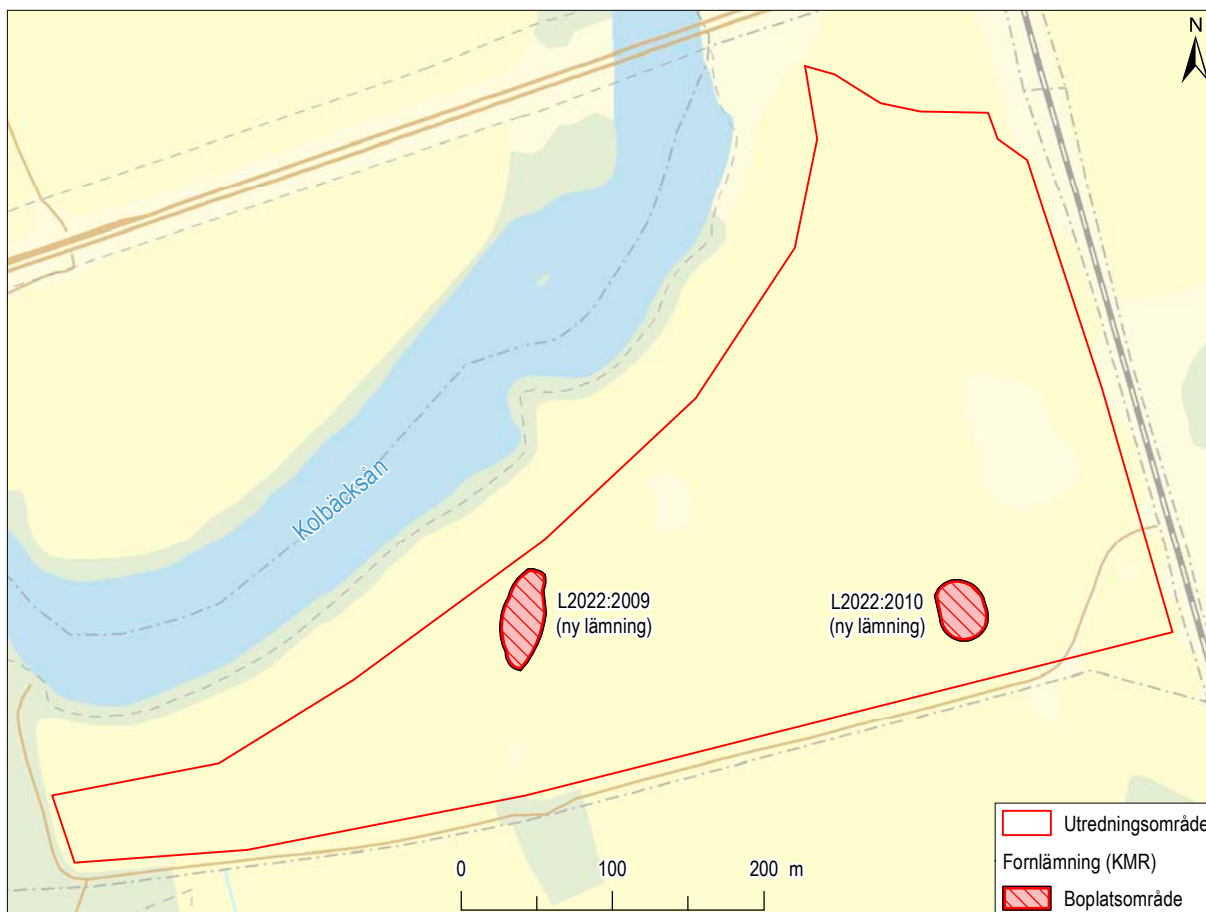


**Figur 9.** Härdarna 101 och 102 i schakt 9. Foto från söder.

## SLUTSATS

Totalt påträffades två objekt inom utredningsområdet (figur 10 och 11). Dessa bedöms som boplatsområden, L2022:2009 och L2022:2010, med stolphål, härdar, gropar och rest av ett kulturlager.

Karaktären på de nyfunna lämningarna och närheten till andra fornlämningar kring utredningsområdet (exempelvis L2021:204) gör att anläggningarna bedöms som förhistoriska.



**Figur 10.** De två nyregistrerade lämningarna i Kulturmiljöregistret (KMR) som framkom vid den arkeologiska utredningen. Mot bakgrund av Fastighetskartan, skala 1:5 000.

Lämnings-nr (KMR)	Lämningstyp	Antikvarisk bedömning	Undersökningsstatus	Beskrivning av lämning
L2022:2009	Boplatsområde	Fornlämning	Delundersökt	Boplatsområde, ca 70 x 35 m (NNO-SSV), bestående av 10 stolphål och 3 gropar. Stolphålen 0,2–0,4 m i diameter och groparna 0,5–0,6 m i diameter. Lämningen påträffades vid en arkeologisk utredning etapp 2, 2022.
L2022:2010	Boplatsområde	Fornlämning	Delundersökt	Boplatsområde, ca 40 x 35 m (NNV-SSÖ), bestående av tre härdar och en kulturlagerrest. Härdarna 0,45–1,2 m i diameter och kulturlagerresten mätte 0,6 x 0,8 m. Påträffades vid en arkeologisk utredning etapp 2, 2022.

**Figur 11.** De två nyregistrerade lämningarna som framkom vid den arkeologiska utredningen.

## REFERENSER

---

### Äldre kartor

#### **Lantmäterimyndigheternas arkiv**

STORSKIFTESKARTA ÖVER WALLSTA OCH BRÅNSTA  
BYARS ÄGOR 1779  
Hallstahammar socken, Västmanlands län  
Vallsta  
Aktbeteckning: 19-haa-39

#### **Rikets allmänna kartverks arkiv**

HÄRADSEKONOMISKA KARTAN 1905-11  
Västmanlands län  
Blad: J112-74-1 – Kolbäck

EKONOMISKA KARTAN 1964  
Västmanlands län  
Sörstafors  
Blad: J133-11G1e64

### Digital källa

#### KULTURMILJÖREGISTRET (KMR)

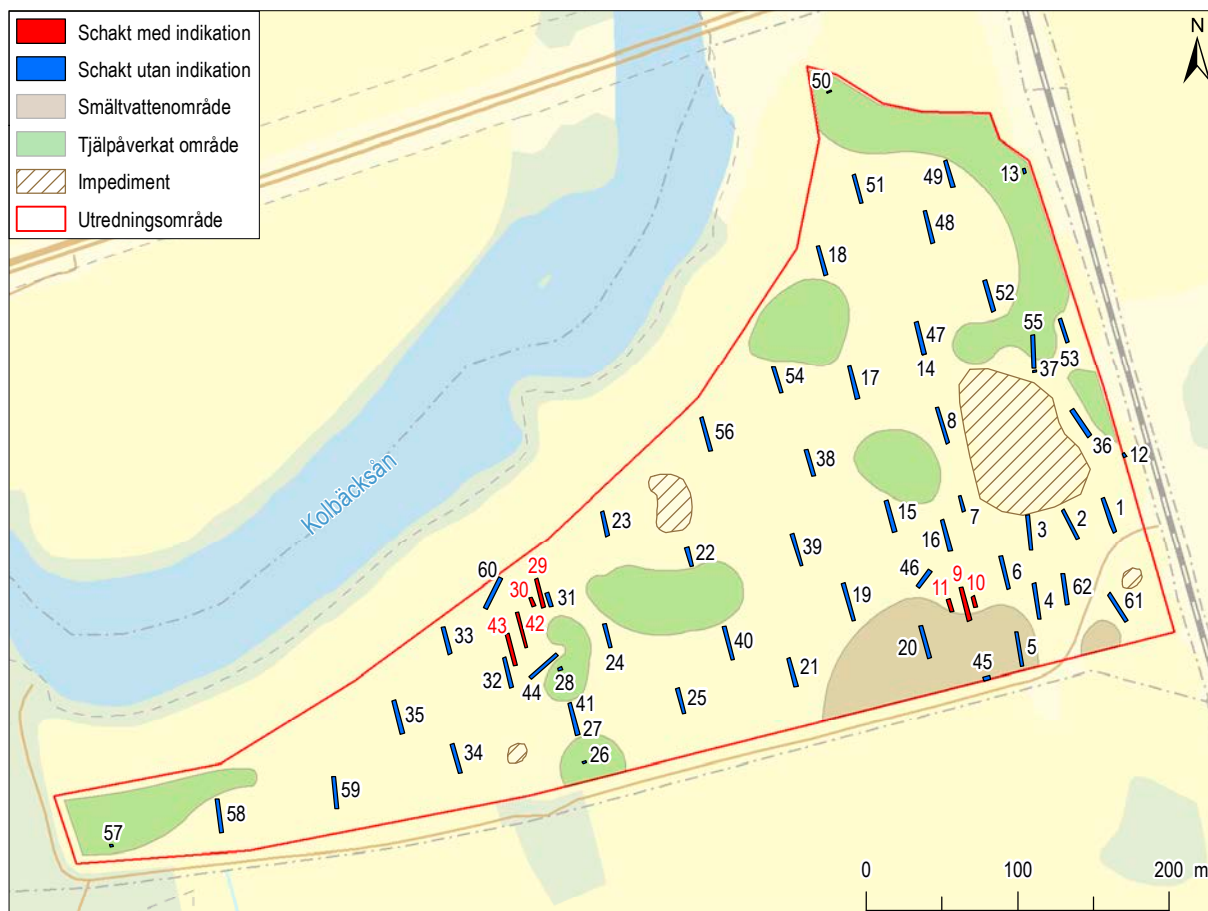
Riksantikvarieämbetets söktjänst (Fornsök) med  
alla kända registrerade fornlämningar och övriga  
kulturhistoriska lämningar i Sverige  
<https://app.raa.se/open/fornsok/>

## ADMINISTRATIVA UPPGIFTER

---

Arkeologikonsults projektnr:	3529
Länsstyrelsens diarienummer:	431-2769-2021
Länsstyrelsens beslutsdatum:	2021-08-18
Uppdragsnr i KMR:	202200387
Företagare:	El av Sol Nordic AB
Län:	Västmanland
Landskap:	Västmanland
Kommun:	Hallstahammar
Socken:	Skedvi
Fastighetsbeteckning:	Eriksberg 21:1
Typ av undersökning:	Arkeologisk utredning
Undersökningstid, fältarbete:	21–28/3 2022
Inmättningsmetod:	RTK-GPS
Koordinatsystem:	SWEREF99 TM
Höjdsystem:	RH 2000
Projektledare:	Sverker Holmqvist
Rapportansvarig:	Sverker Holmqvist
Fältpersonal:	Sverker Holmqvist, Elin Evertsson
Planer och layout:	Ida Söderström
Kvalitetsgranskning:	Johan Blidmo
Fynd:	Inga fynd tillvaratogs

# BILAGA 1. SCHAKT



Figur 1. Utredningsområdet med schakten. Mot bakgrund av Fastighetskartan, skala 1:5000.

Schakt	Objekt	Längd (m)	Bredd (m)	Djup (m)	Beskrivning
1	Schakt utan indikation	23,6	2,5	0,3–0,4	Ca 0,3–0,4 m djupt. Undergrund rödbrun siltig lera. Enstaka större stenar (naturliga).
2	Schakt utan indikation	21,4	2,2	0,3–0,4	Ca 0,3–0,4 m djupt. Undergrund rödbrun siltig lera. Enstaka större stenar (naturliga).
3	Schakt utan indikation	23	2,7	0,3	Undergrund rödbrun siltig lera. Enstaka större stenar (naturliga).
4	Schakt utan indikation	24	2,2	0,3–0,4	Ca 0,3–0,4 m djupt. Undergrund rödbrun siltig lera.
5	Schakt utan indikation	23	2,5	0,4	Undergrund gråbrun siltig lera.
6	Schakt utan indikation	22,5	2,5	0,4	Undergrund gråbrun siltig lera.
7	Schakt utan indikation	10	2,5	0,4	Undergrund gråbrun siltig lera. Ej färdiggrävt pga tjäle.
8	Schakt utan indikation	24,7	2,3	0,4–0,5	Ca 0,4–0,5 m djupt. Undergrund brungrå lera som övergår i rödbrun lera. Enstaka stenar.
9	Schakt med indikation	22,5	2,6	0,3–0,4	Ca 0,3–0,4 m djupt. Undergrund brungrå siltig lera. Två hårdar (101 och 102).
10	Schakt med indikation	7,8	2,5	0,3–0,4	Ca 0,3–0,4 m djupt. Undergrund brungrå siltig lera. En hård (103).
11	Schakt med indikation	7,4	2,5	0,3–0,4	Ca 0,3–0,4 m djupt. Undergrund brungrå siltig lera. Kulturlagerrest (104).
12	Schakt utan indikation	2,8	1,8	-	Kunde ej grävas pga tjock tjäle (ca 0,6 m.) Undergrund rödbrun lera.
13	Schakt utan indikation	3	1,7	0,5–0,6	0,5–0,6 m djupt. Tjäle hela vägen. Undergrund rödflammig grå lera.
14	Schakt utan indikation	3	1,8	0,5–0,6	0,5–0,6 m djupt. Tjäle hela vägen. Undergrund rödbrun siltig lera.
15	Schakt utan indikation	21,2	2,5	0,4	Undergrund rödbrun siltig lera. Enstaka stenar.
16	Schakt utan indikation	21	2,6	0,4	Undergrund gråbrun siltig lera.
17	Schakt utan indikation	22	2,5	0,4	Undergrund rödbrun siltig lera.



## Bilaga 1. Schakt, forts.

Schakt	Objekt	Längd (m)	Bredd (m)	Djup (m)	Beskrivning
18	Schakt utan indikation	19	2,7	0,4	Undergrund brungrå lera. Recent dike parallellt med schaktet.
19	Schakt utan indikation	25	2,5	0,4	Undergrund brungrå lera.
20	Schakt utan indikation	21,3	2,6	0,4	Undergrund brungrå lera.
21	Schakt utan indikation	20	2,6	0,4	Undergrund brungrå lera.
22	Schakt utan indikation	13	2,6	0,3–0,4	Ca 0,3–0,4 m djupt. Undergrund rödbrun siltig lera. Kort schakt pga tjäle.
23	Schakt utan indikation	16	2,5	0,4	Undergrund rödbrun siltig lera.
24	Schakt utan indikation	16	2,5	0,4	Undergrund brungrå lera.
25	Schakt utan indikation	17	2,6	0,4–0,5	Ca 0,4–0,5 m djupt. Undergrund brungrå lera.
26	Schakt utan indikation	2	2,5	-	Kunde ej grävas pga tjäle.
27	Schakt utan indikation	4	2,5	-	Kunde ej grävas pga tjäle.
28	Schakt utan indikation	2	2,5	-	Kunde ej grävas pga tjäle.
29	Schakt med indikation	19,1	2,6	0,4	Undergrund gråbrun lera. Två stolphål, 105 och 106.
30	Schakt med indikation	5	2,5	0,4	Undergrund gråbrun lera. Stolphål 108 och grop 107.
31	Schakt utan indikation	9	2,5	0,4	Undergrund gråbrun lera.
32	Schakt utan indikation	20	2,5	0,4	Undergrund brungrå lera.
33	Schakt utan indikation	18	2,5	0,4	Undergrund Gulgrå, något rödspräcklig siltig lera.
34	Schakt utan indikation	20	2,6	0,4	Undergrund Gulgrå, något rödspräcklig siltig lera.
35	Schakt utan indikation	22,5	2,6	0,4	Undergrund Gulgrå, något rödspräcklig siltig lera.
36	Schakt utan indikation	19,8	2,6	0,4	Enstaka tegelkross i matjorden (har inte observerats i övriga schakt). Undergrund rödbrun lera.
37	Schakt utan indikation	2	2,5	-	Kunde ej grävas pga tjäle.
38	Schakt utan indikation	18	2,5	0,4	Undergrund gråbrun lera.
39	Schakt utan indikation	22	2,5	0,4	Undergrund gråbrun lera.
40	Schakt utan indikation	21	2,5	0,4	Undergrund rödbrun siltig lera. Enstaka stenar.
41	Schakt utan indikation	23	2,5	0,4	Undergrund rödbrun siltig lera.
42	Schakt med indikation	24	2,5	0,4	Undergrund gråbrun lera. Stolphål 110 och 112 samt grop 111.
43	Schakt med indikation	22	2,5	0,4	Undergrund gråbrun lera. Stolphål 113–116 och 118 samt grop 117.
44	Schakt utan indikation	23	2,5	0,5	Undergrund rödbrun lera.
45	Schakt utan indikation	2	2,5	-	Kunde ej grävas pga stående vatten.
46	Schakt utan indikation	14,7	2,5	0,4–0,5	Ca 0,4–0,5 m djupt. Undergrund brungrå lera.
47	Schakt utan indikation	22,5	2,5	0,5–0,6	Ca 0,5–0,6 m djupt. Undergrund ljus brungrå lera.
48	Schakt utan indikation	22	2,5	0,5–0,6	Ca 0,5–0,6 m djupt. Undergrund ljus brungrå lera.
49	Schakt utan indikation	17,5	2,5	0,5–0,6	Ca 0,5–0,6 m djupt. Undergrund ljus brungrå något rödspräcklig lera.
50	Schakt utan indikation	2	2,5	-	Kunde ej grävas pga djup tjäle.
51	Schakt utan indikation	19	2,5	0,5–0,6	Ca 0,5–0,6 m djupt. Undergrund ljus brungrå något rödspräcklig lera.
52	Schakt utan indikation	21	2,5	0,5–0,6	Ca 0,5–0,6 m djupt. Undergrund ljus brungrå något rödspräcklig lera.
53	Schakt utan indikation	15,5	2,5	0,5–0,6	Ca 0,5–0,6 m djupt. Undergrund ljus brungrå något rödspräcklig lera. Recent dike.
54	Schakt utan indikation	17,5	2,5	0,5–0,6	Ca 0,5–0,6 m djupt. Undergrund ljus brungrå lera.
55	Schakt utan indikation	22	2,5	0,5	Undergrund brungrå lera.
56	Schakt utan indikation	23	2,5	0,4	Undergrund brungrå siltig lera.
57	Schakt utan indikation	2	2,5	-	Kunde ej grävas pga djup tjäle.
58	Schakt utan indikation	20,5	2,6	0,4	Undergrund gråbrun siltig lera.
59	Schakt utan indikation	21	2,5	0,4	Undergrund gråbrun siltig lera.
60	Schakt utan indikation	22	2,5	0,5	Undergrund gråbrun lera, mycket påverkad av rötter från energiskog.
61	Schakt utan indikation	20,5	2,5	0,4–0,5	Ca 0,4–0,5 m djupt. Undergrund brungrå siltig lera med grus och småsten.
62	Schakt utan indikation	20,2	2,5	0,4	Undergrund rödbrun siltig lera. Flera större stenar (naturliga).

## BILAGA 2. KONTEXTER

Kontext	Objekt	Längd (m)	Bredd (m)	Diameter (m)	Beskrivning
101	Härd	-	-	1,2	Rundad form. Kol och skörbränd sten. Ej grävd.
102	Härd	-	-	0,45	Rundad form. Kol och skörbränd sten. Ej grävd.
103	Härd	-	-	0,6	Rundad form. Kol och skörbränd sten. Ej grävd.
104	Kulturlager	-	-	-	Oregelbunden form. Grå siltig lera med kolstänk. Möjligen sönderplöjd härd.
105	Stolphål	-	-	0,3	Rundad form. Ljus brungrå något rödspräcklig lera.
106	Stolphål	-	-	0,2	Rundad form. Ljus brungrå något rödspräcklig lera. Ca 0,02 cm djupt. Jämna kanter och plan botten. Grävt 50 %.
107	Grop	0,6	0,4	-	Oregelbunden form. Ljus brungrå något rödspräcklig lera med enstaka kolstänk.
108	Stolphål	-	-	0,25	Rundad form. Ljus brungrå något rödspräcklig lera m enstaka kolstänk. Ca 0,02 m djupt. Plan botten. Grävt 50 %.
109	Recent dike	-	-	-	Störning.
110	Stolphål	-	-	0,4	Rundad form. Ljus brungrå något rödspräcklig lera med enstaka kolstänk. Ca 0,05 m djupt. Jämna kanter och rundad botten. Grävt 50 %.
111	Grop	-	-	0,5	Rundad/oval form. Ljus brungrå något rödspräcklig lera.
112	Stolphål	-	-	0,3	Rundad form. Ljus brungrå något rödspräcklig lera.
113	Stolphål	-	-	0,3	Rundad form. Ljus brungrå något rödspräcklig lera och enstaka kolstänk. Ca 0,02 m djup. Rundad botten. Grävt 50 %.
114	Stolphål	-	-	0,3	Rundad form. Ljus brungrå något rödspräcklig lera. Ca 0,1 m djup. Rundad botten och jämna kanter. Grävt 50 %.
115	Stolphål	-	-	0,3	Rundad form. Ljus brungrå något rödspräcklig lera.
116	Stolphål	-	-	0,4	Rundad form. Ljus brungrå något rödspräcklig lera.
117	Grop	-	-	0,5	Rundad/oval form. Ljus brungrå något rödspräcklig lera.
118	Stolphål	-	-	0,2	Rundad form. Ljus brungrå något rödspräcklig lera.





Rapporter från Arkeologikonsult 2022:3529