

ARKEOLOGISK UTREDNING, ETAPP I, INFÖR ANLÄGGANDE AV
NY SKOGBILVÄG VID UTVIDGAT GODSSTRÅK PÅ STRÄCKAN
JAKOBSHYTTAN—DEGERÖN, MOTALA KOMMUN

ÅSA BERGER



Rapporter från Arkeologikonsult 2022:3481

ARKEOLOGIKONSULT
Karins väg 5
194 61 Upplands Väsby
Tel: 08-590 840 41

www.arkeologikonsult.se

OMSLAGSBILD: Röjningsröse i områdets norra del. Foto från väster.

ALLMÄNT KARTMATERIAL:
Fastighetskartan: © Lantmäteriet
Terrängkartan: Lantmäteriet (CC0)

© Arkeologikonsult 2022
Upphovsrätt, där inget annat anges, enligt Creative Commons licens CC BY.
Villkor finns tillgänglig på <http://creativecommons.org/licenses/by/4.0/deed.sv>

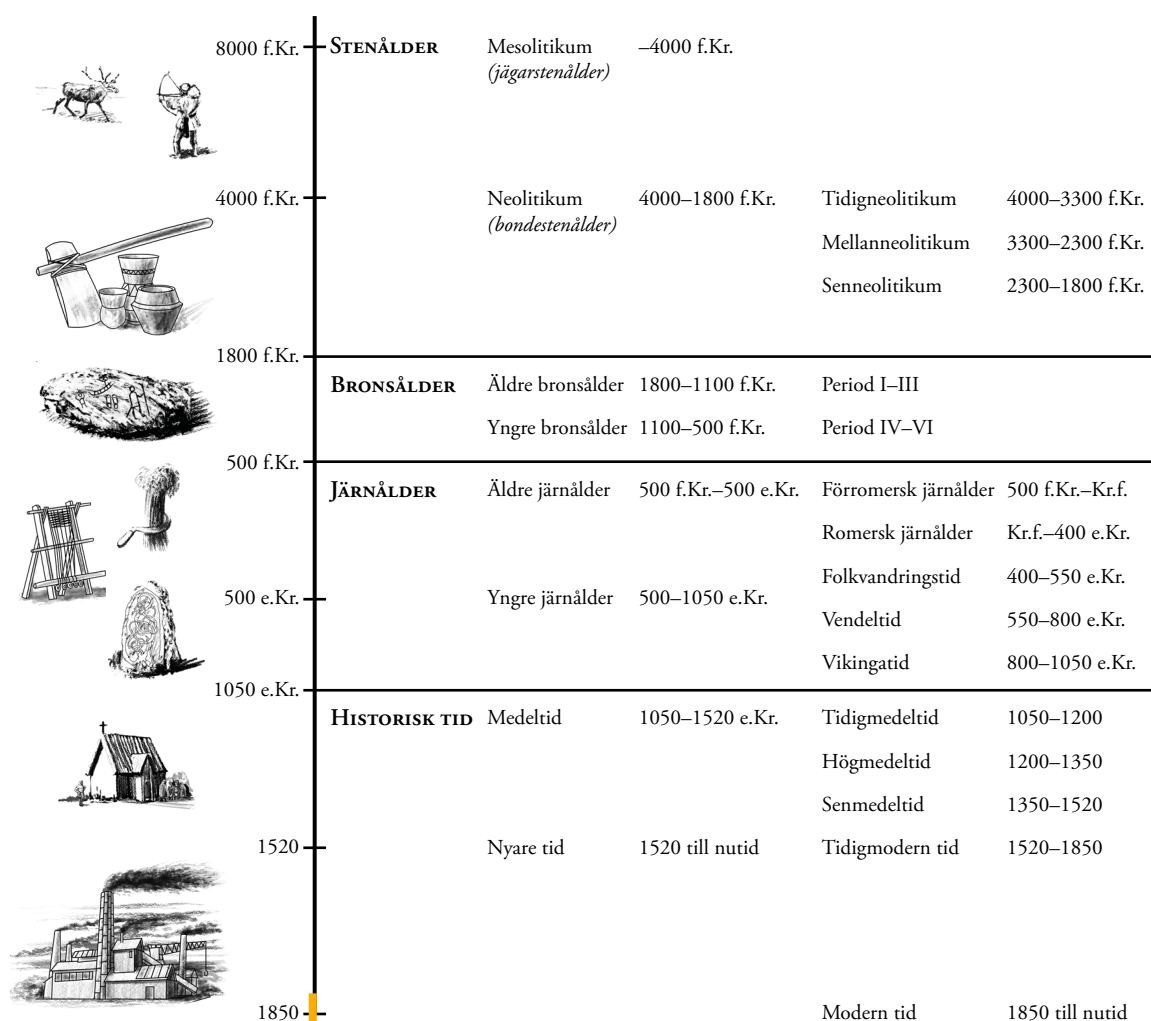
ARKEOLOGISK UTREDNING, ETAPP I, INFÖR ANLÄGGANDE AV
NY SKOGSBILVÄG VID UTVIDGAT GODSSTRÅK PÅ STRÄCKAN
JAKOBSHYTTAN—DEGERÖN, MOTALA KOMMUN

ÅSA BERGER

Rapporter från Arkeologikonsult 2022:3481



ARKEOLOGISK PERIODINDELNING



ANTIKVARISK BEDÖMNING

Antikvarisk bedömning anger hur man enligt kulturmiljölagen (1988:950), och till viss del även skogsvårdslagen (1979:429), bedömt lämningen och dess eventuella lagskydd vid registreringstillfället. Den slutgiltiga bedömningen görs alltid av Länsstyrelsen.

Fornlämning är en lämning som omfattas av skydd enligt kulturmiljölagen. För att en lämning ska kunna bedömas som fornlämning krävs att den tillkommit före 1850, är en lämning efter människors verksamhet under forna tider, som har tillkommit genom äldre tiders bruk och som är varaktigt övergiven. Det är förbjudet att utan tillstånd från länsstyrelsen rubba, ta bort, gräva ut eller på annat sätt ändra eller skada en fast fornlämning.

Möjlig fornlämning innebär att man vid registreringstillfället inte kunnat ta ställning till om lämningen är en fornlämning

eller inte. Lämningen måste vara bekräftad i fält. Möjlig fornlämning kan även anges för en lämning som har undersökts i samband med en arkeologisk undersökning, men där man inte fastställt lämningens utbredning.

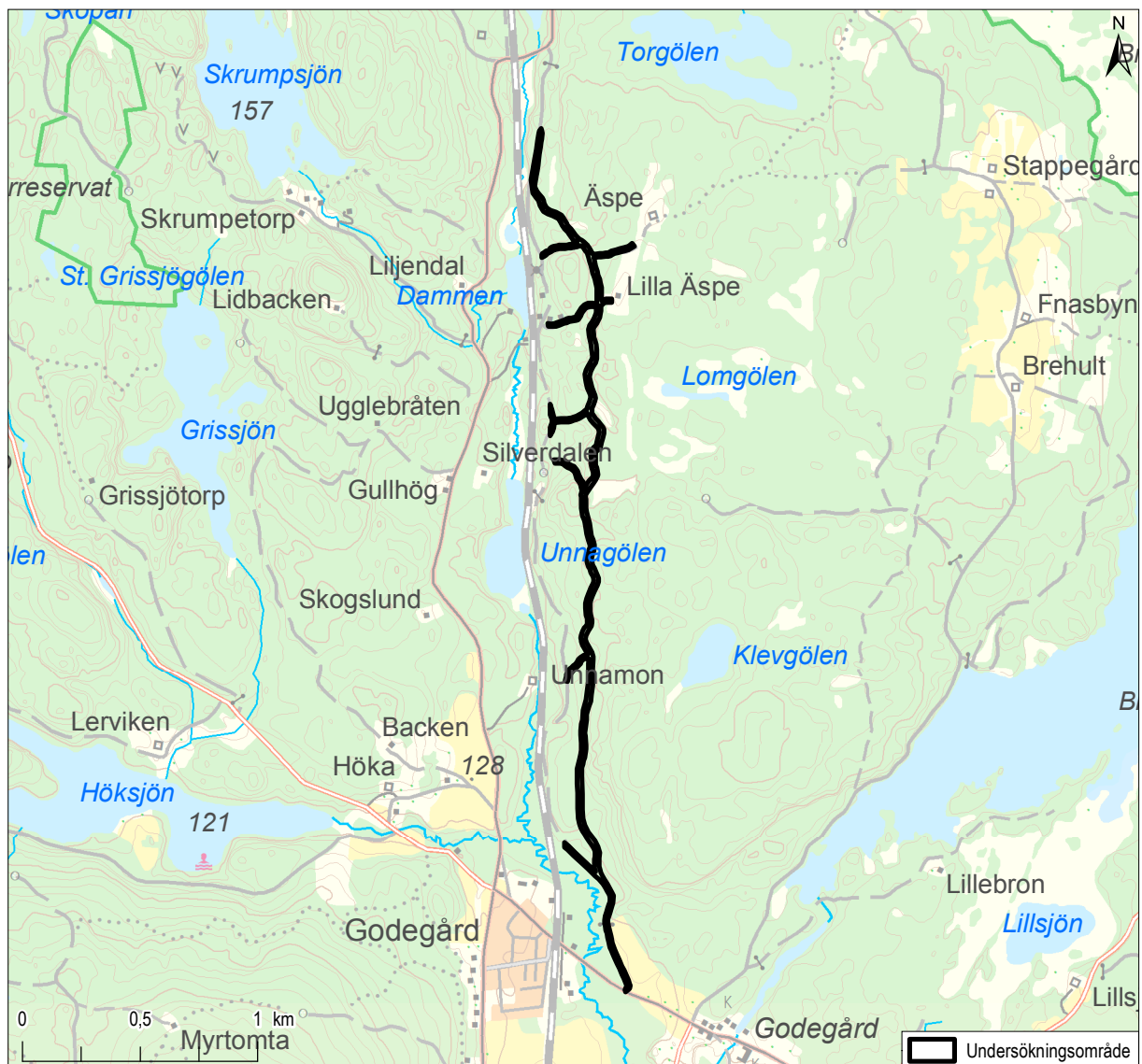
Övrig kulturhistorisk lämning används för kulturhistoriska lämningar som har tillkommit efter 1850, men som ändå anses ha ett antikvariskt värde. Bedömningen används även för vissa lämningar som inte uppvisar fysiska spår, till exempel fyndplats eller plats med tradition.

Ingen antikvarisk bedömning används för lämningar som blivit helt borttagna genom en arkeologisk undersökning eller förstörda. Inget skydd enligt kulturmiljölagen kvarstår. Lämningar som endast är kända via kartmaterial, skriftlig eller muntlig källa och inte har kunnat återfinnas i fält, kan inte heller ha en antikvarisk bedömning.

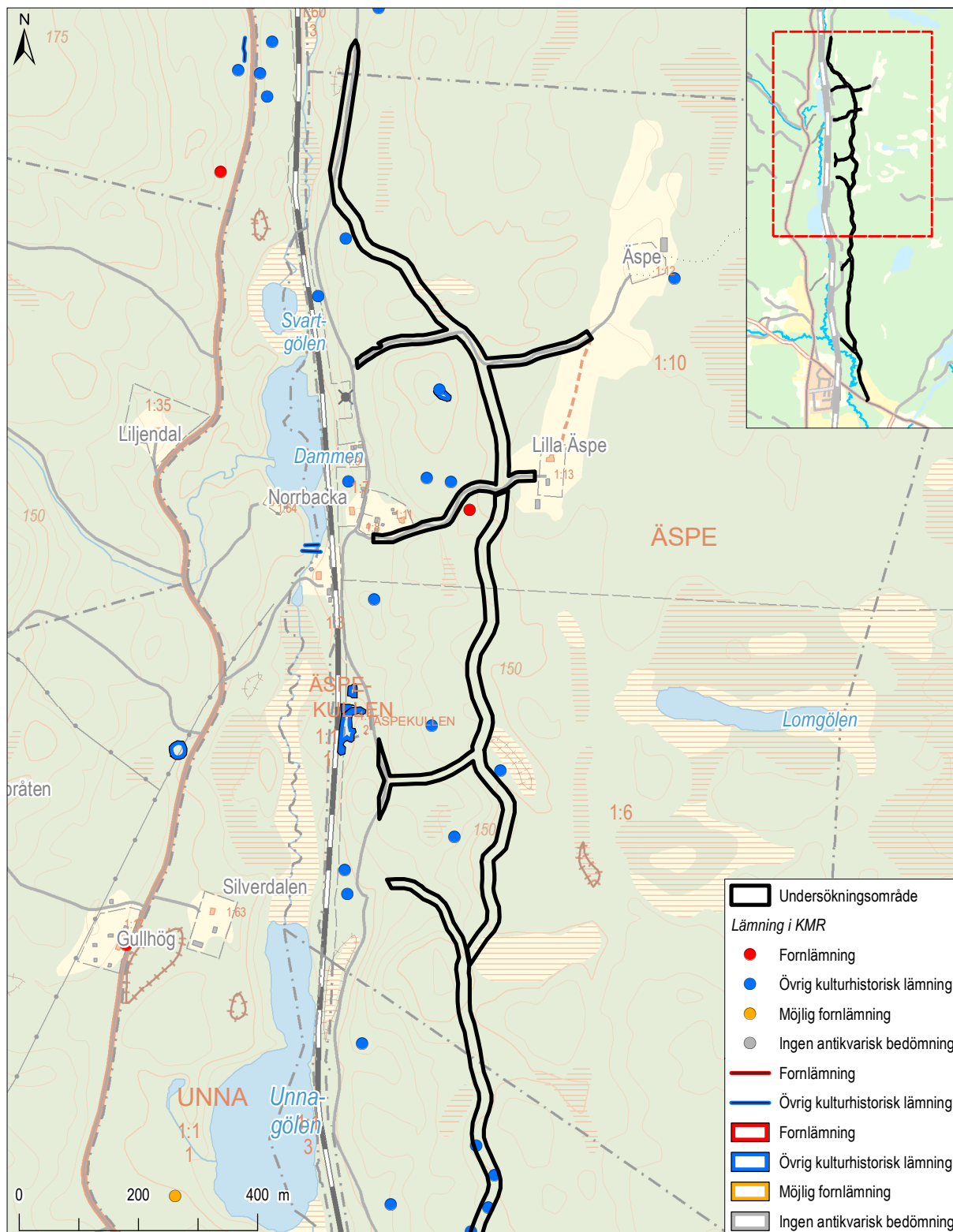
Inledning

Inför Trafikverkets byggnation av ny skogsbilväg i mellan Jakobshyttan och Degerön har Arkeologikonsult utfört en arkeologisk utredning (Lst dnr 431-17299-2020). Det aktuella utredningsområdet är ett smalt, långsträckt område som ska tas i anspråk för skogsbilväg i samband med utbyggnaden av järnvägen. Området omfattar en cirka 20 meter bred korridor som totalt kommer att omfatta 5,5 kilometer, inklusive olika anslutningsvägar. Sammanlagt är utredningsområdet kring 11 hektar stort och ligger huvudsakligen i skogsmark norr om Godegårds samhälle. Höjden över havet är mellan 125 och 155 meter.

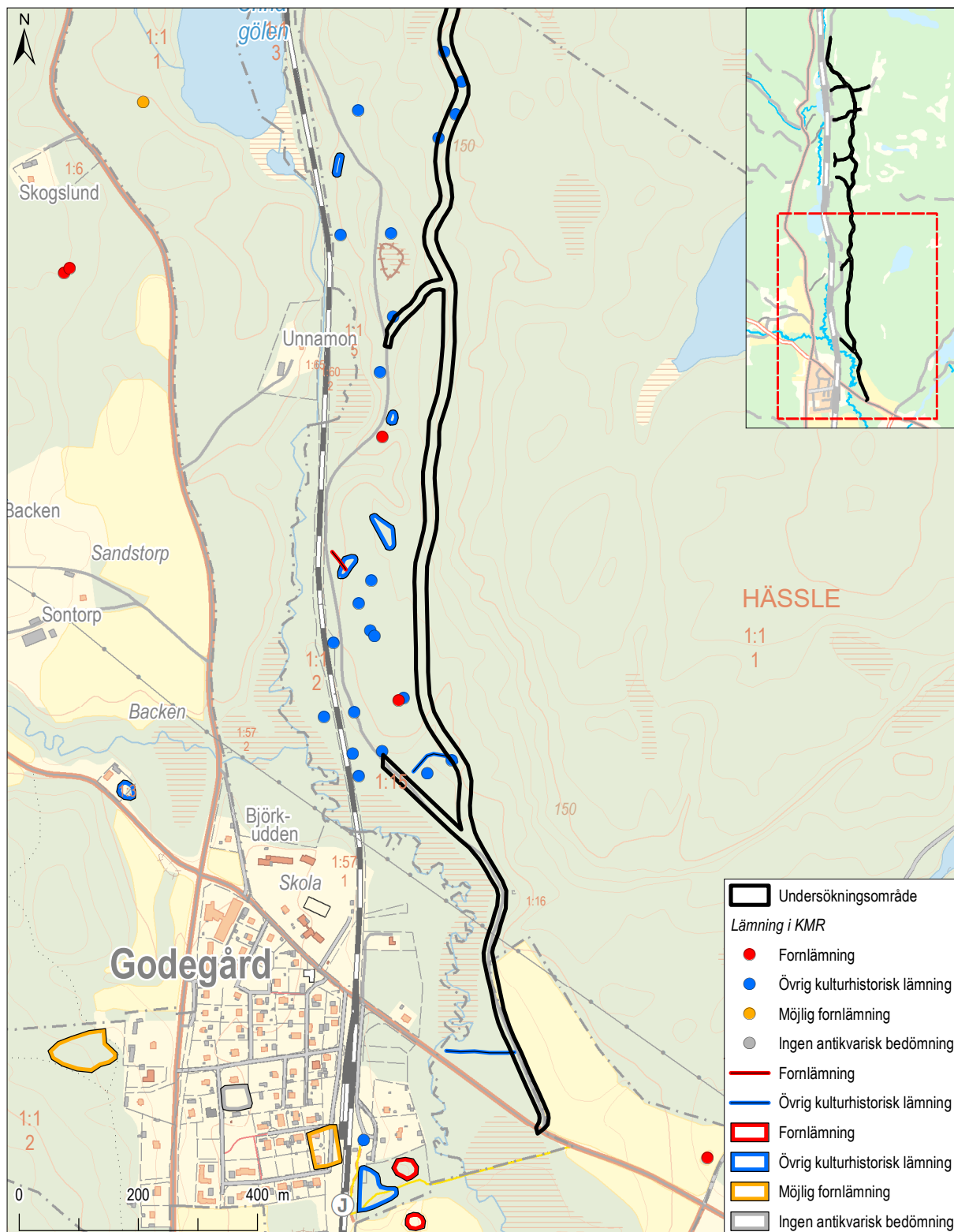
Den planerade vägen ligger i ett kraftigt kuperat, blockigt område med mycket berg i dagen och våtmarker, ställvis kommer vägen att löpa i befintliga grusvägar. Den aktuella sträckan har avverkats i omgångar och i delar av området låg den senast fällda slyn kvar vilket gjorde att området i dessa delar var mycket otillgängligt och svårframkomligt. På flera ställen stod dessutom vatten i hjulspår och gropar efter kraftigt regn vilket ytterligare försvårade arbetet. Hela sträckan kunde därför inte inventeras lika noggrant. I de delar där riset från avverkningen låg kvar prioriterades platser med redan kända lämningar som låg i den planerade vägsträckningen.



Figur 1. Undersökningområdet på Terrängkartan. Skala 1:30 000.



Figur 2. Norra delen av undersökningsområdet mot bakgrund av Fastighetskartan, skala 1:10 000. Översikt mot bakgrund av Terrängkartan, skala 1:60 000.

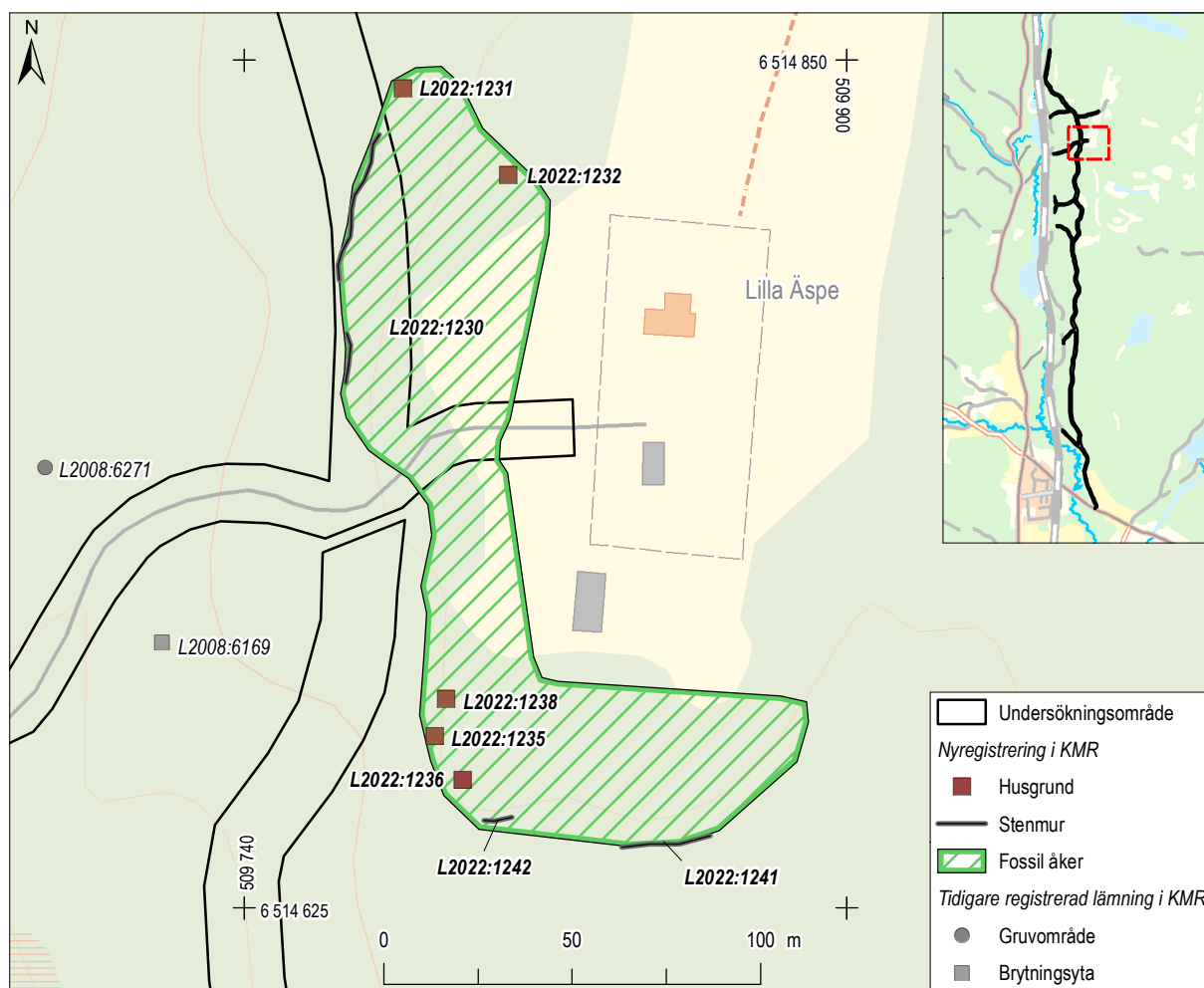


Figur 3. Södra delen av undersökningsområdet mot bakgrund av Fastighetskartan, skala 1:10 000. Översikt mot bakgrund av Terrängkartan, skala 1:60 000.

I princip hela den aktuella sträckan ingick i utredningsområdet som inventerades 2015, med undantag för ett parti vid Lilla Äspe i norr. Sedan tidigare kända lämningar inom utredningsområdet var fyra kolbottnar (L2008:6167, L2008:6296, L2008:6321, L2008:6088), en husgrund (L2008:8411) och två färdvägar (L2008:8409, L2008:6107). Husgrunden består av en betongkällare, sannolikt en vapenkasun eller annan militär byggnad och intill denna löper en väg. Varken byggnaden eller vägen finns på några kartor men bör ha tillkommit under 1900-talet. Ytterligare en färdväg i form av en vägbank med diken på båda sidor finns i områdets södra del, i anslutning till åkermark. Inte heller denna väg har kunnat lokaliseras på någon äldre karta.

Resultat

I samband med inventeringen i maj 2021 påträffades ett område med fossil åker vid Lilla Äspe. Inom en yta på cirka 10 000 m² påträffades ett 15-tal röjningsrösen med mellanliggande stenröjda ytor. Flera av rösena var mycket kraftiga med firsidig bas av stora stenar och mindre knytnävsstora stenar i toppen. Stora mängder sten var också upplagda på berghällar i anslutning till de röjda ytorna. I norra delen påträffades en källargrund ingrävd i en slänt och en liten, firsidig stenkonstruktion med tegelrester som inte kunde bestämmas närmare men som bör ha utgjort en del av en byggnad. En röjd yta längst i väster begränsades av en stensatt terrasskant som övergick i en stensträng mot söder. Längst i söder begränsades den röjda ytan av berg i dagen där stenar hade lagts upp. Längre söder ut fanns ytterligare tre källargrunder, flera rösen samt två kraftiga stenmurar. Lämningarna ligger till största delen utanför det planerade vägområdet men den västra delen med terrasseringen berörs.

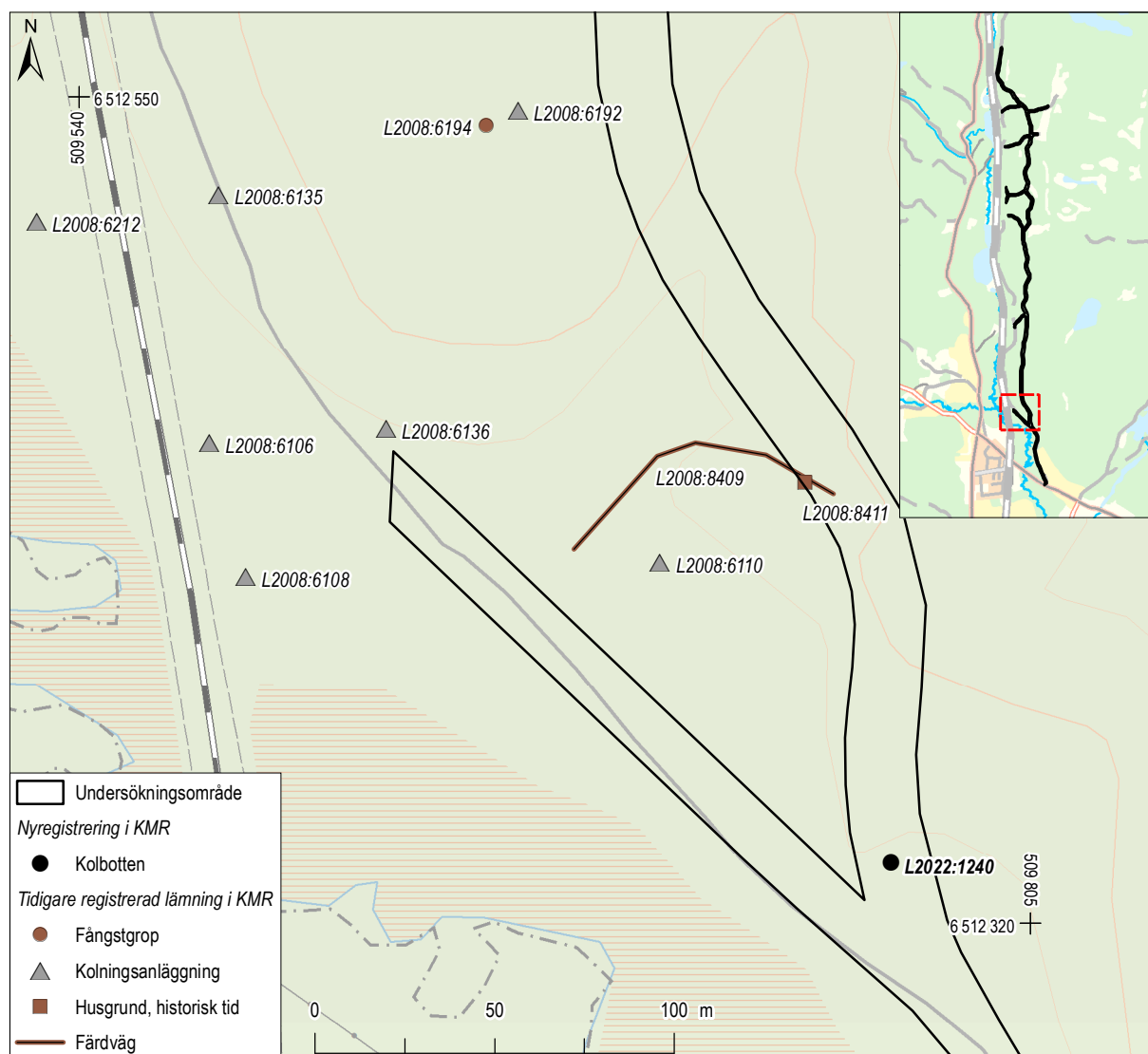


Figur 4. Nyregistreringar i Kulturmiljöregistret (KMR) vid Lilla Äspe mot bakgrund av Fastighetskartan, skala 1:2000. Översikt mot bakgrund av Terrängkartan, skala 1:60 000.

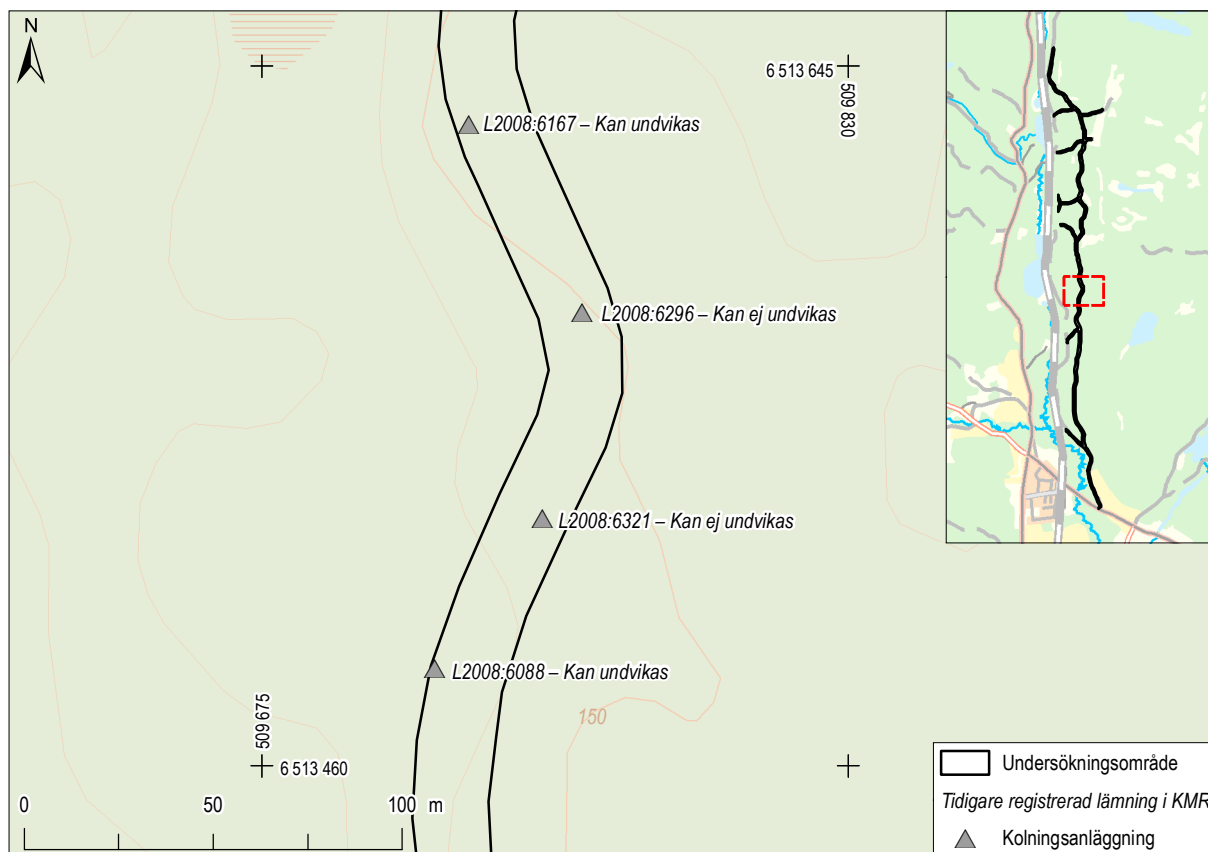
När Lilla Äspe etablerades har inte kunnat fastställas. Den nu iaktagna ytan med fossil åker och vissa byggnader överensstämmer med enhetens utbredning på både laga skifteskartan från 1918 och Ekonomiska kartan från 1955. På Häradsekonomiska kartan från 1870-talet är utbredningen något mindre, framför allt mot väster i det område som nu berörs av vägbygget. De två kraftiga stenmurar som påträffades i områdets södra del sammanfaller med gränsen på alla tre kartorna. Rönjingsrösena i området har en sentida prägel både vad gäller storlek och konstruktion. Åkermarken brukades fortfarande då det flygfoto som finns på Eniros webbplats togs någon gång mellan åren 1955 och 1967. Namnet Lilla Äspe förekommer inte i några skriftliga källor förr än en bit in på 1900-talet.

Området med fossil åkermark har registrerats i Kulturmiljöregistret med nummer L2022:1230 husgrunderna med nummer L2022:1231, L2022:1232, L2022:1235, L2022:1236 och L2022:1237 medan hägnaderna i söder registrerades som L2022:1241 och L2022:1242.

I vägsträckningen södra del påträffades rester av en kolbotten som skadats i samband med markberedning. Anläggningen var oregelbunden till formen och inga tydliga strukturer så som en vall eller försänkning kunde iaktas. Kol och sotig jord förekom i markskador inom ett cirka 20x10 meter stort område. Kolningslämningen registrerades i Kulturmiljöregistret med nummer L2022:1240. Lämnings skick gör att den inte bedöms kunna tillföra något rent vetenskapligt vid en eventuell undersökning.



Figur 5. Nyregistrering i Kulturmiljöregistret (KMR) av en kolbotten. Mot bakgrund av Fastighetskartan, skala 1:2000. Översikt mot bakgrund av Terrängkartan, skala 1:60 000.



Figur 6. Kolbottnar som påverkas av vägen. Mot bakgrund av Fastighetskartan, skala 1:2000. Översikt mot bakgrund av Terrängkartan, skala 1:60 000.

De lämningar som var kända sedan tidigare markerades med stakkäppar och plastband i de delar som berördes av vägsträckningen. Vid samråd med Trafikverket konstaterades att två av de fyra kolbottnar som berörs kommer att kunna undvikas, L2008:6167 och L2008:6088. De två andra, L2008:6296 och L2008:6321, kommer dock att beröras av vägbygget.

I områdets södra del kommer de två registrerade vägarna, L2008:8409 och L2008:6107, att beröras. Endast mycket små delar av lämningarna kommer att påverkas och ingen undersökning bedöms som nödvändig. Den registrerade husgrunden L2008:8411 kommer inte att beröras alls.

Sammanfattning

Efter inventering registrerades nio nya lämningar i Kulturmiljöregistret, ett område med fossil åkermark, fem husgrunder, två hägnader och en skadad kolbotten. Två kolbottnar kommer att beröras av vägbygget på så sätt att de försvinner helt.

Referenser

Äldre kartor

HÄRADSEKONOMISKA KARTAN, 1870-TAL
Rikets allmänna kartverks arkiv
Rak-id: Torsjö J112-55-1

EKONOMISKA KARTAN, KRISTINEBERG 1955
Rikets allmänna kartverks arkiv
Rak-id: J133-9f 3c

LAGA SKIFTE, ESPE I, 1918
Godegårds socken, Östergötlands län
Lantmäterimyndighetens arkiv
Aktbeteckning: 05-god-131

Lämningsnr (KMR)	Typ	Antikvarisk bedömning
2022:1230	Fossil åker	Övrig kulturhistorisk lämning
2022:1231	Husgrund, historisk tid	Övrig kulturhistorisk lämning
2022:1232	Husgrund, historisk tid	Övrig kulturhistorisk lämning
2022:1235	Husgrund, historisk tid	Övrig kulturhistorisk lämning
2022:1236	Husgrund, historisk tid	Övrig kulturhistorisk lämning
2022:1238	Husgrund, historisk tid	Övrig kulturhistorisk lämning
2022:1240	Kolningsanläggning	Övrig kulturhistorisk lämning
2022:1241	Hägnad	Övrig kulturhistorisk lämning
2022:1242	Hägnad	Övrig kulturhistorisk lämning

Figur 7. Nyregistreringar i Kulturmiljöregistret (KMR).

Administrativa uppgifter

Arkeologikonsults projektnr:	3481
Uppdragsgivare:	Länsstyrelsen i Östergötland
Länsstyrelsens diariernr:	431-17299-2020
Länsstyrelsens beslutsdatum:	2021-03-29
Uppdragsnr i KMR:	202200181
Län:	Östergötland
Kommun:	Motala
Socken:	Godegård
Lämningsnr i KMR:	L2008:6167 m.fl.
Typ av undersökning:	Arkeologisk utredning etapp 1
Utförandetid fältarbete:	2021-05
Koordinatsystem:	SWEREF99 TM
Höjdsystem:	RH 2000
Projektledare:	Åsa Berger
Fältarkeologer:	Åsa Berger och Tove Björk
Rapportansvarig:	Åsa Berger
Layout:	Medea Nyström Huuva
Fynd:	Inga fynd tillvaratogs



Rapporter från Arkeologikonsult 2022:3481