

MELLAN RISÄNGEN OCH TIMBOHOLM

Arkeologisk utredning inom Skövde 5:258 och 5:24,
Skövde kommun och socken, Västra Götalands län, Västergötland

ÅSA BERGER



Rapporter från Arkeologikonsult 2022:3545

ARKEOLOGIKONSULT
Optimusvägen 14
194 34 Upplands Väsby
Tel: 08-590 840 41

www.arkeologikonsult.se

OMSLAGSBILD: I rondellen vid industriområdet finns en skulptur som minner om skattfyndet i Timboholm 1904. Skulpturen är gjord av Claes Hake.

ALLMÄNT KARTMATERIAL:

Fastighetskartan: © Lantmäteriet

Terrängkartan: Lantmäteriet (CC0)

DRÖNARBILDER:

Spridningstillstånd från Lantmäteriet, ärendenummer LM2022/018942

© Arkeologikonsult 2022

Upphovsrätt, där inget annat anges, enligt Creative Commons licens CC BY.

Villkor finns tillgänglig på <http://creativecommons.org/licenses/by/4.0/deed.sv>

MELLAN RISÄNGEN OCH TIMBOHOLM

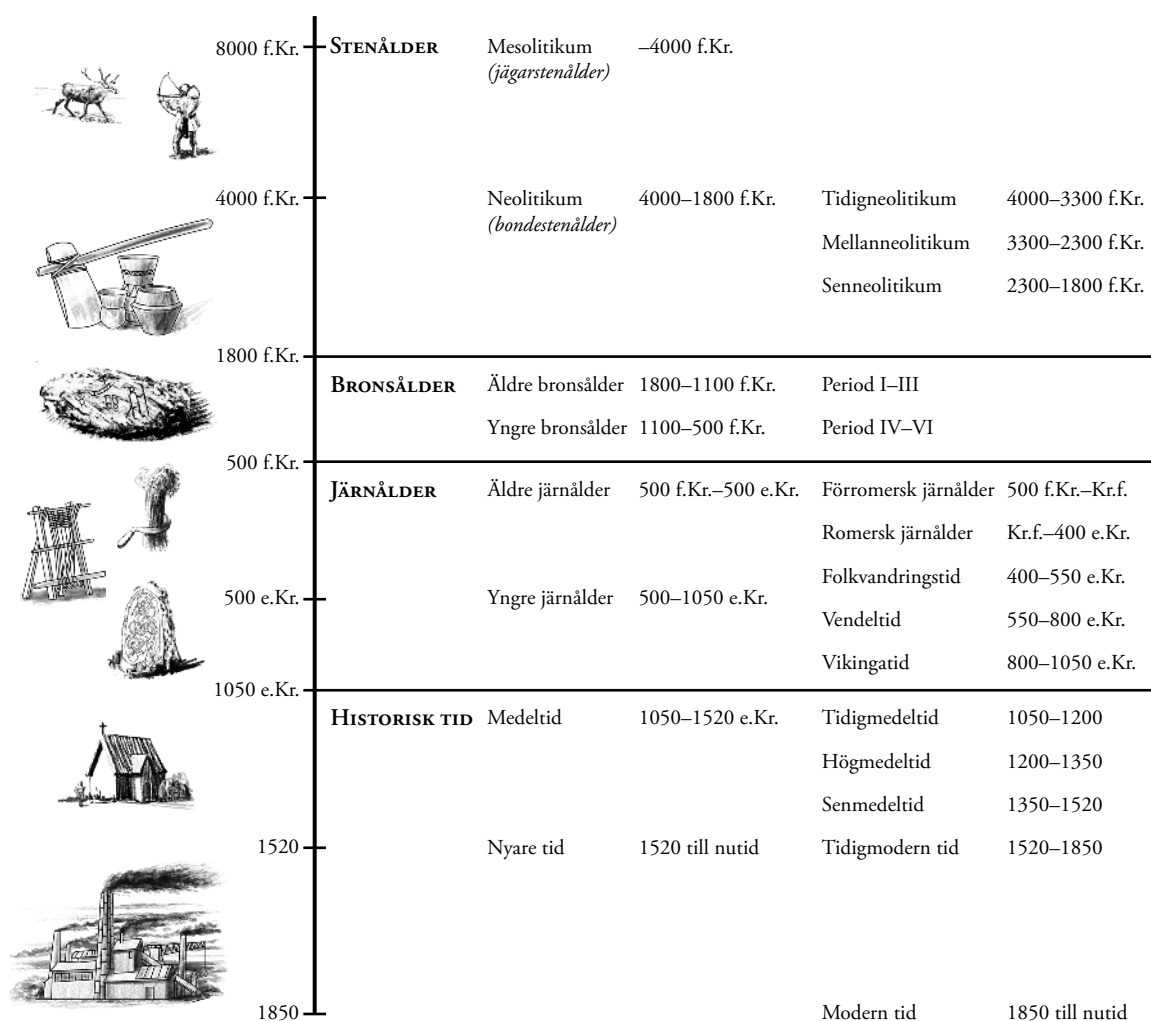
Arkeologisk utredning inom Skövde 5:258 och 5:24,
Skövde kommun och socken, Västra Götalands län, Västergötland

ÅSA BERGER

Rapporter från Arkeologikonsult 2022:3545



ARKEOLOGISK PERIODINDELNING



ANTIKVARISK BEDÖMNING

Antikvarisk bedömning anger hur man enligt kulturmiljölagen (1988:950), och till viss del även skogsvårdslagen (1979:429), bedömt lämningen och dess eventuella lagskydd vid registreringstillfället. Den slutgiltiga bedömningen görs alltid av Länsstyrelsen.

Fornlämning är en lämning som omfattas av skydd enligt kulturmiljölagen. För att en lämning ska kunna bedömas som fornlämning krävs att den tillkommit före 1850, är en lämning efter människors verksamhet under forna tider, som har tillkommit genom äldre tiders bruk och som är varaktigt övergiven. Det är förbjudet att utan tillstånd från länsstyrelsen rubba, ta bort, gräva ut eller på annat sätt ändra eller skada en fast fornlämning.

Möjlig fornlämning innebär att man vid registreringstillfället inte kunnat ta ställning till om lämningen är en fornlämning

eller inte. Lämningen måste vara bekräftad i fält. Möjlig fornlämning kan även anges för en lämning som har undersökts i samband med en arkeologisk undersökning, men där man inte fastställt lämningens utbredning.

Övrig kulturhistorisk lämning används för kulturhistoriska lämningar som har tillkommit efter 1850, men som ändå anses ha ett antikvariskt värde. Bedömningen används även för vissa lämningar som inte uppvisar fysiska spår, till exempel fyndplats eller plats med tradition.

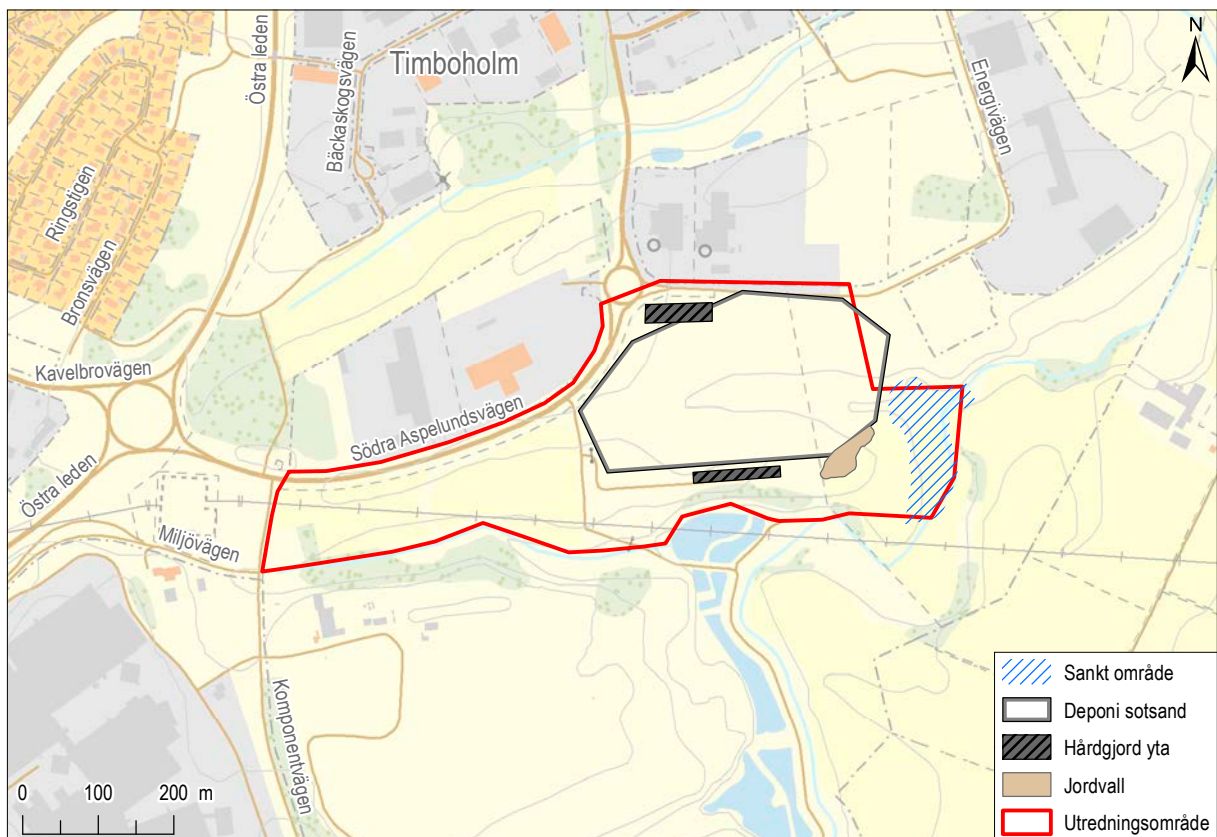
Ingen antikvarisk bedömning används för lämningar som blivit helt borttagna genom en arkeologisk undersökning eller förstörda. Inget skydd enligt kulturmiljölagen kvarstår. Lämningar som endast är kända via kartmaterial, skriftlig eller muntlig källa och inte har kunnat återfinnas i fält, kan inte heller ha en antikvarisk bedömning.

INNEHÅLLSFÖRTECKNING

SAMMANFATTNING.....	7
INLEDNING	7
TOPOGRAFI OCH FORNLÄMNINGSMILJÖ.....	7
ÄLDRE KARTOR	10
GENOMFÖRANDE	13
RESULTAT	14
AVSLUTNING	17
REFERENSER	18
Litteratur	18
Otryckta källor.....	18
Digital källa	18
Äldre kartor	18
Muntlig uppgift	18
ADMINISTRATIVA UPPGIFTER.....	19
BILAGOR	20
Bilaga 1. Schakt	20
Bilaga 2. Kontexter	21



Figur 1. Utredningsområdet strax sydöst om Skövde. Mot bakgrund av Terrängkartan, skala 1:50 000.



Figur 2. Utredningsområdet i Timboholm. Mot bakgrund av Fastighetskartan, skala 1:10 000.

SAMMANFATTNING

Med anledning av att Skövde kommun planerade att utvidga ett industriområde i stadens östra utkant (figur 1 och 2) utförde Arkeologikonsult en arkeologisk utredning för att fastställa om fornlämning

berördes av det planerade arbetsföretaget. Sökschaktning utfördes inom valda delar av ett 19 hektar stort område. Inget av antikvariskt intresse påträffades i samband med utredningen.

INLEDNING

I samband med att Skövde kommun planerar att utvidga industriområdet i Timboholm har Arkeologikonsult utfört en arkeologisk utredning (Lst dnr 431-26520-2021) inom ett 19 hektar stort område

(figur 2). Syftet med utredningen var att ta reda på om fornlämningar berörs av det planerade arbetsföretaget. Arbetet utfördes under en vecka i slutet av mars 2022.

TOPOGRAFI OCH FORNLÄMNINGSMILJÖ

Det aktuella området var beläget i östra delen av Skövde, i utkanten av industriområdet Timboholm där bland annat kommunens värmeverk ligger. Direkt söder ut ligger Risängens avfallsanläggning. I öster vidtar ett öppet jordbrukslandskap.

Området som utgörs av gammal jordbruksmark består till största delen av gräsbeväxta fält. Delar av ytan nyttjas av en modellflygklubb och har iordninggjorda ytor för landningsbana och parkering samt flera mindre byggnader. Stora delar av den centrala

delen av den aktuella utredningsytan har sannolikt schaktats bort i samband med anläggandet av en formsandsdeponi under senare delen av 1900-talet. Denna del av ytan var undantagen från utredningen. Vid utredningstillfället var det svårt att avgöra vilka delar av området som var påverkade av markarbeten, i deponins östra kant fanns flera 2–3 meter höga jordvallar. I stora delar av områdets södra del sluttede marken brant ned mot en lakdamm, en åfåra och ett större dike. Längst i öster var marken sank och delvis beväxt med vass (figur 3).



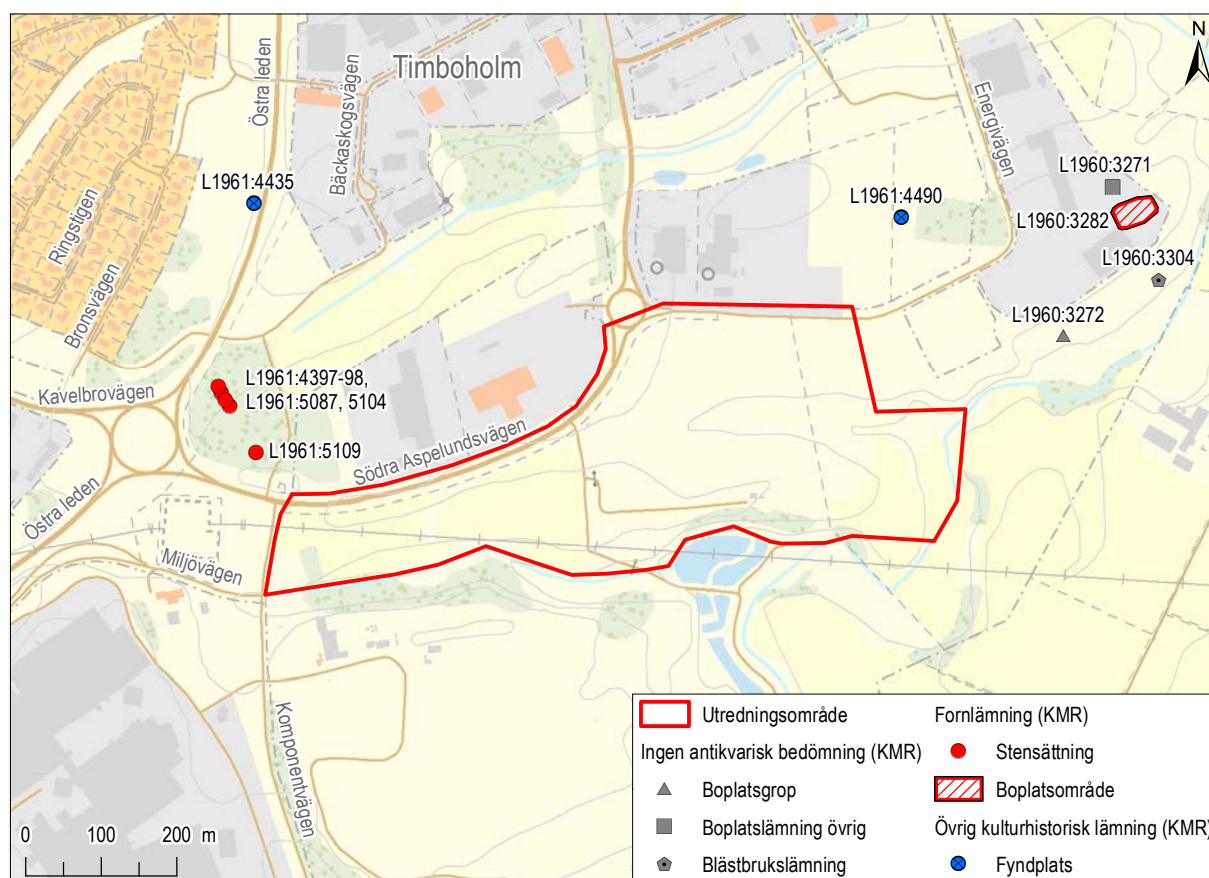
Figur 3. Sökschaktning i utredningsområdets västra del. Foto från väster.

I anslutning till området finns flera registrerade fornlämningar och fyndplatser (figur 4). Nordväst om utredningsområdet finns fem stensättningar (L1961:5109 m.fl.) och öster om den aktuella ytan finns förhistoriska lämningar i form av en boplatsgrop (L1960:3272) och en blästbrukslämning (L1960:3304).

Cirka 400 meter norr om utredningsområdet påträffades Sveriges största bevarade gulds katt år 1904. Den så kallade Timboholmsskatten (L1961:4435) består av 26 sammanlänkade ringar och spiralringar och två tackor med en sammanlagd vikt på drygt 7 kg (figur 5) och påträffades då man skulle ta bort en gruskulle på en åker. Man har även hittat en flätad armring av guld (L1961:4490) i samband med grävning för ett täckdike på 1930-talet cirka 100 meter nordöst om utredningsområdet.

Vid en undersökning 2007 påträffades boplatslämningar (L1960:3282) på en åsrygg cirka 400 meter mot nordost. Lämningarna bestod till största delen

av stolphål som ingått i en 36 meter lång och 8 meter bred byggnad. Området var kraftigt påverkat av jordbruk och några lager som kunde visa vilken funktion byggnaden haft påträffades inte. Material från två av stolphålen daterades till övergången mellan folkvandringstid och vendeltid (e-post Anders Berglund, Västergötlands museum). Husets storlek tyder på att det skulle kunna kategoriseras som en hall, men det finns inget fyndmaterial eller andra företeelser som kan bekräfta detta. Byggnaden hade dock ett manifest läge i kanten på en plåt ovanför Svesån med utblick mot den kringliggande slätten (figur 6). Möjligen kan platsen ha utgjort en storgård vilka ofta utmärker sig genom förekomst av skattfynd, guldföremål och spår av specialiserat hantverk. Dessa gårdars välstånd baserades på kontroll av handel och hantverk och genom att man lagt beslag på överskott från andra gårdar (Nitenberg 2019). Även om inget fyndmaterial kunnat knytas direkt till byggnaden talar närheten till fyndplatserna för Timboholmsskatten och armringen i väster för att välbeställda människor verkat i trakten.



Figur 4. Utredningsområdet med kringliggande lämningar enligt Kulturmiljöregistret (KMR). Mot bakgrund av Fastighetskartan, skala 1:10 000.



Figur 5. Timboholmsskatten. Källa: Ulf Bruxe, Statens Historiska museum, bild-id 18231 (CC BY).



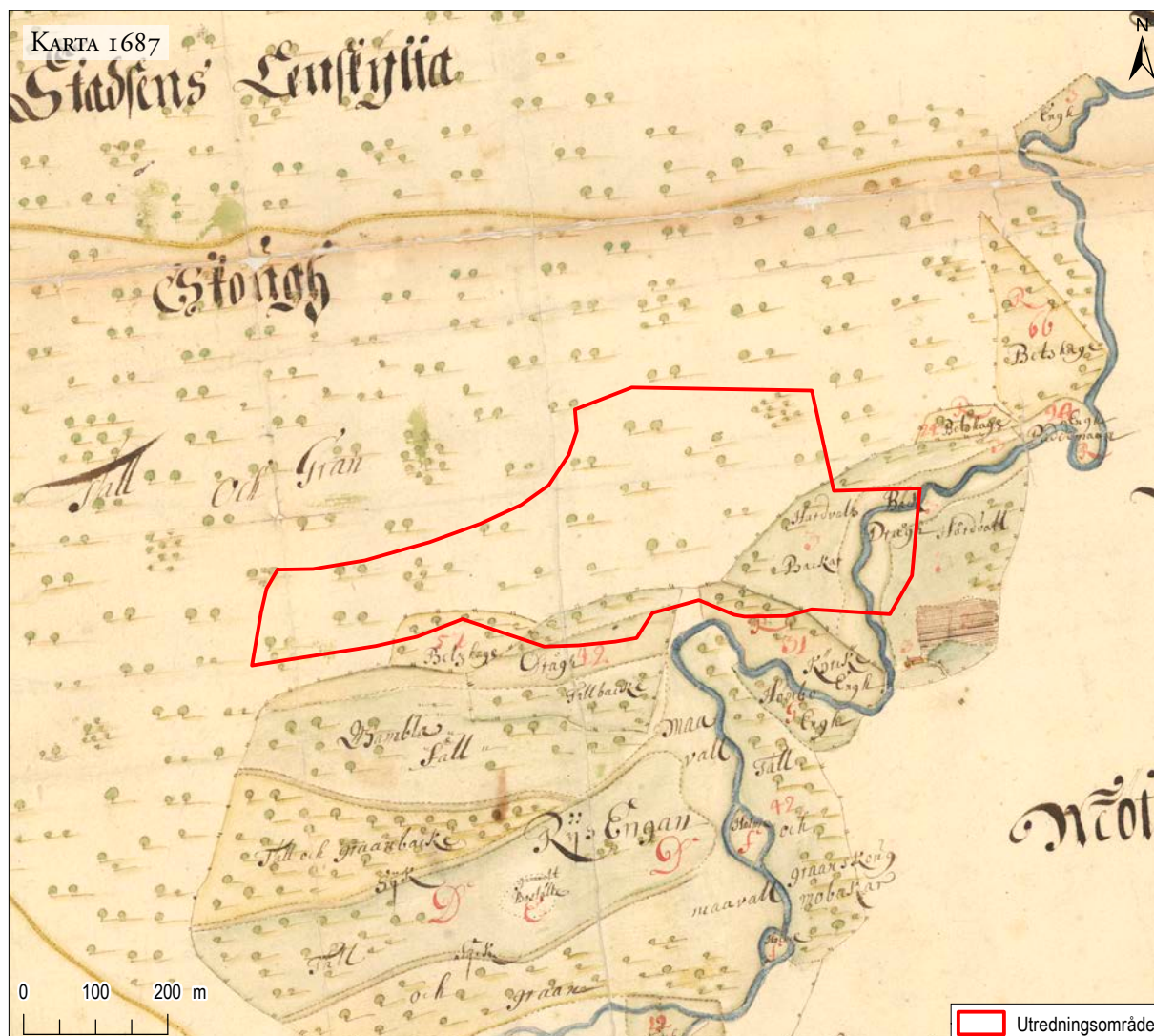
Figur 6. Utredningsområdets norra del. Den långa byggnad som påträffades vid undersökningen 2007 hade ungefär samma placering som den stora industribyggnaden till höger i bildens övre del. Foto från väster.

ÄLDRE KARTOR

Den äldsta kartan över det aktuella området är från 1687 och visar de ägor som tillhörde stadsborna i Skövde (figur 7). Runt själva staden ligger dess åkrar och i öster ett stort område med tall- och granskog. Stadens ägor avgränsas i öster av Svesån och det är i anslutning till denna som utredningsområdet ligger. Större delen av utredningsområdet är vid denna tid beväxt med skog men utmed ån finns ängsmark och områden som betecknas ”drågh” som betyder sumpig dalsträckning, sank mark eller kärr (SAOB). Mindre delar i väster utgörs av betesmark. Markerna längst i öster ägs av överste löjtnant Bengt Lind vars tomt invid torget (nr 3) är en av stadens största och följklygligen kallas Storegården. En äng

direkt invid ån uppges vara ”körke engh”. Denna del tillhör Skarketomten eller Holländargården (nr 31) som ligger i stadens nordöstra del. I kartbeskrivningen uppges att delar av avkastningen ges till kyrkan. Området i väster tillhör två mindre stadsgårdar i stadens södra utkant, även här beskrivs marken som ”drågh”.

Direkt i söder, utanför det aktuella området, ligger Risängen som betecknas som ”gammalt boställe”. Risängen var ett så kallat landeri (Ortnamnsregistret), det vill säga en jordbruksfastighet som kronan donerat till staden i samband med att den fick stadsprivilegier (SAOB).



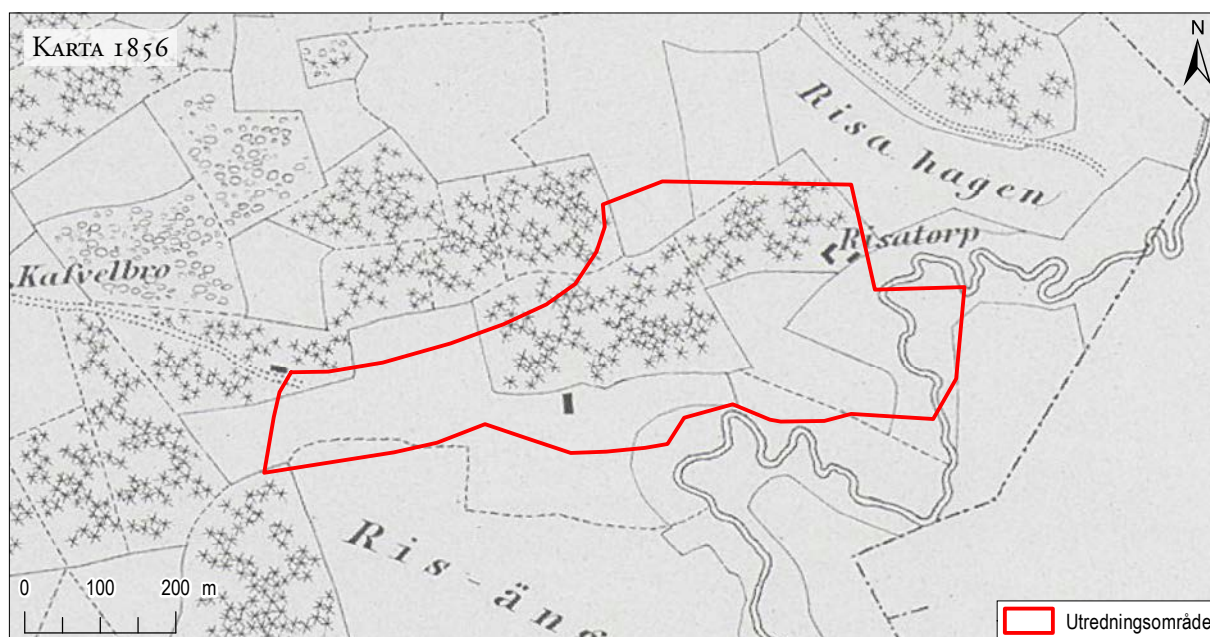
Figur 7. Utredningsområdet inlagt på kartan över Skövde stads ägor 1687. Skala 1:10 000.

På 1772 års karta som visar Skövde stads skog och utmark är fortfarande större delen av området beväxt med skog (figur 8). I östra delen finns partier med äng som tillhörde stadstomterna Storegården och Bredgården. Den intilliggande skogsmarken (I och V) ägs av samma personer och skogen längst i norr tillhör Krantstomten (VIII). Skogsområdet i väster tillhör Gropagården (XXIV) medan beteshagen (6) i denna del uppges vara Temtanders.

På den karta över Skövde som publicerades i Ljunggrens atlas 1856 är andelen skog mycket mindre (figur 9). I princip består hela utredningsområdet av öppen mark. Markslagen redovisas inte närmare så det kan röra sig om både åker- och betesmark. I områdets mitt finns också en byggnad med okänd funktion. Dess storlek och det faktum att den ligger helt ensam indikerar att det rör sig om en lada.



Figur 8. Karta över Skövde stads skog och utmark från 1772 med utredningsområdet inlagt. Skala 1:10 000.

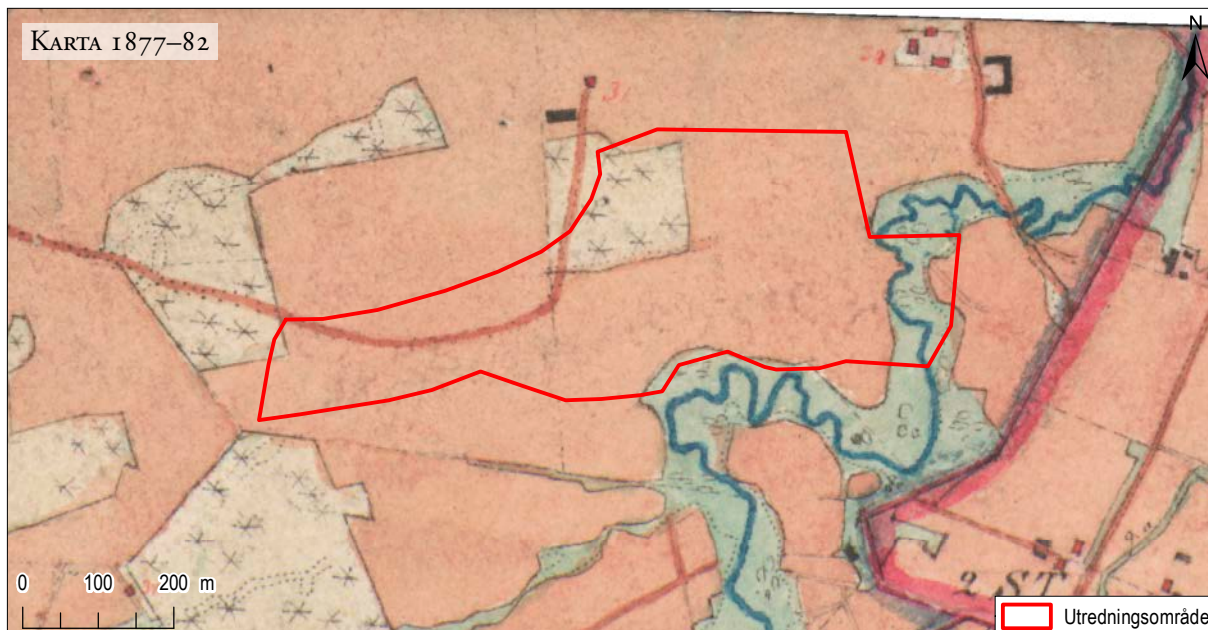


Figur 9. Karta över Skövde stads ägor från Ljunggrens atlas 1856 med utredningsområdet markerat. Skala 1:10 000.

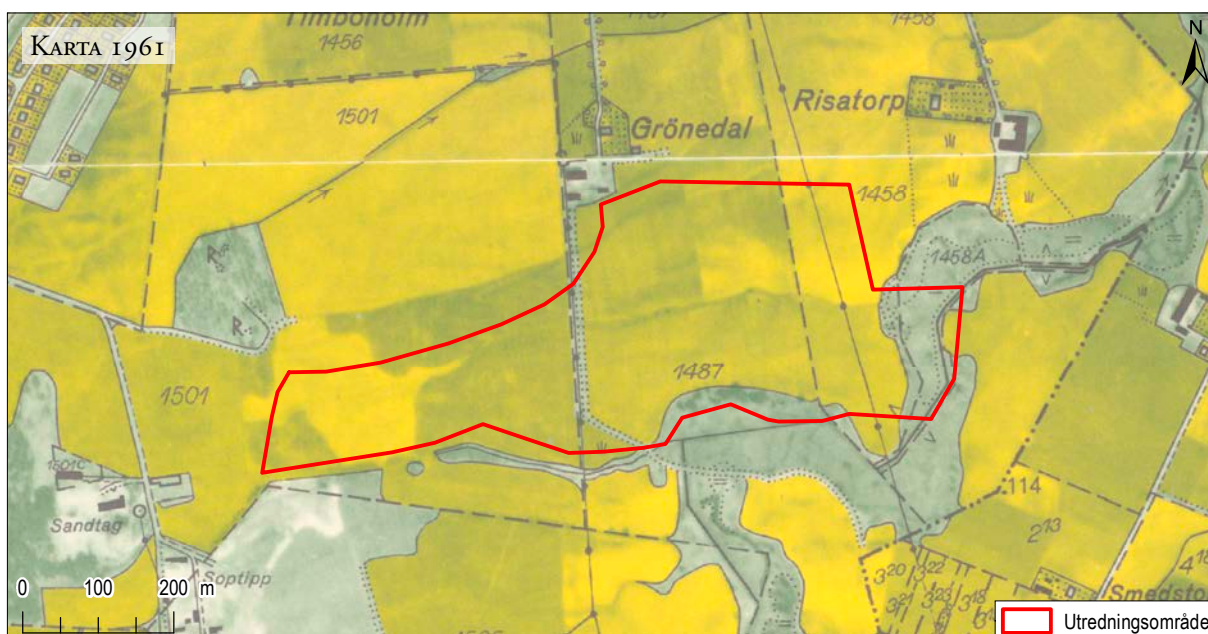
På häradskartan från 1877–82 är nästan hela området uppodlat (figur 10). I norr finns ett litet skogsparti kvar och utmed ån i öster finns sanka partier som sannolikt betades eller användes till slätter.

På den ekonomiska kartan från 1961 har Svesån, som haft samma lopp på samtliga äldre kartor, för-

svunnit och ersatts av ett rakt, grävt dike (figur 11). Området kring den gamla bäckfåran är dock fortfarande sankt. En väg löper från gården Grönedal som ligger där värmeverket ligger idag, ned mot ångsmarken i söder. Denna väg leder idag ned till de lakvattendammar som byggts invid den tidigare soptippen i Risängen.



Figur 10. Utredningsområdet inlagt på Häradskartan från 1877–82. Skala 1:10 000.



Figur 11. Ekonomiska kartan från 1961 med utredningsområdet markerat. Skala 1:10 000.

GENOMFÖRANDE

Utredningsschakt grävdes med maskin i tillgängliga områden som bedömdes kunna innehålla fornlämningar under mark. Vid schaktningen avlägsnades grästorven varefter metalldetektering utfördes i samtliga schakt. Schakten grävdes ned till anläggningsnivå alternativt till orörd mark. Påträffade

anläggningar rensades fram för hand för att bestämma deras karaktär. Boplatslämningar sektionundersöktes. Samtliga schakt och anläggningar mättes in med RTK-GPS, beskrevs i text och fotograferades. Drönare användes för översiktsfotografering (figur 12).



Figur 12. Drönarfoto över utredningsområdets västra del. Foto från öster.

RESULTAT

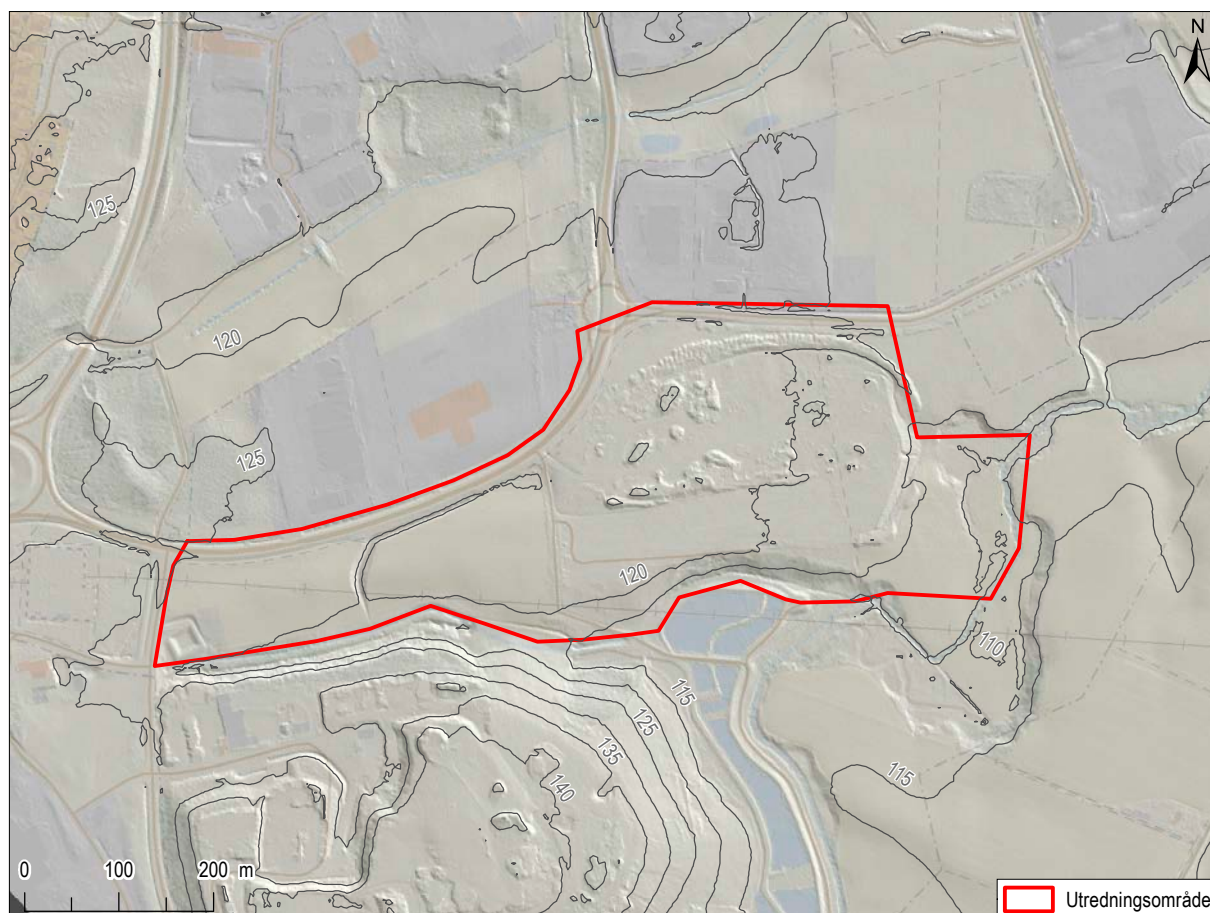
Utredningsområdet var 193 350 m² stort (figur 13). Den tillgängliga ytan, då området med formsand, de mycket branta partierna i söder och modellflygklubbens område hade undantagits, var cirka 66 000 m² stor. 49 sökschakt med en sammanlagd yta på 2 375 m² grävdes, vilket motsvarar 1% av det totala utredningsområdet. Om de otillgängliga ytorna räknas bort är det i stället 3,5% av ytan som har undersökts. Schakten lades som tätats på en plåt i områdets mitt (figur 15).

Endast en anläggning påträffades. I schakt 105 framkom en oregelbunden grop (201), cirka 1,30 meter i diameter och 0,25 meter djup med rundade kanter (figur 14). Den genomkorsades av ett täckdike i öst – västlig riktning. Anläggningen delundersöktes och provtogs. Fyllningen bestod av mörkbrun mylla med inslag av sot och kol. Schaktet breddades och ytterligare schakt öppnades på ömse sidor om det

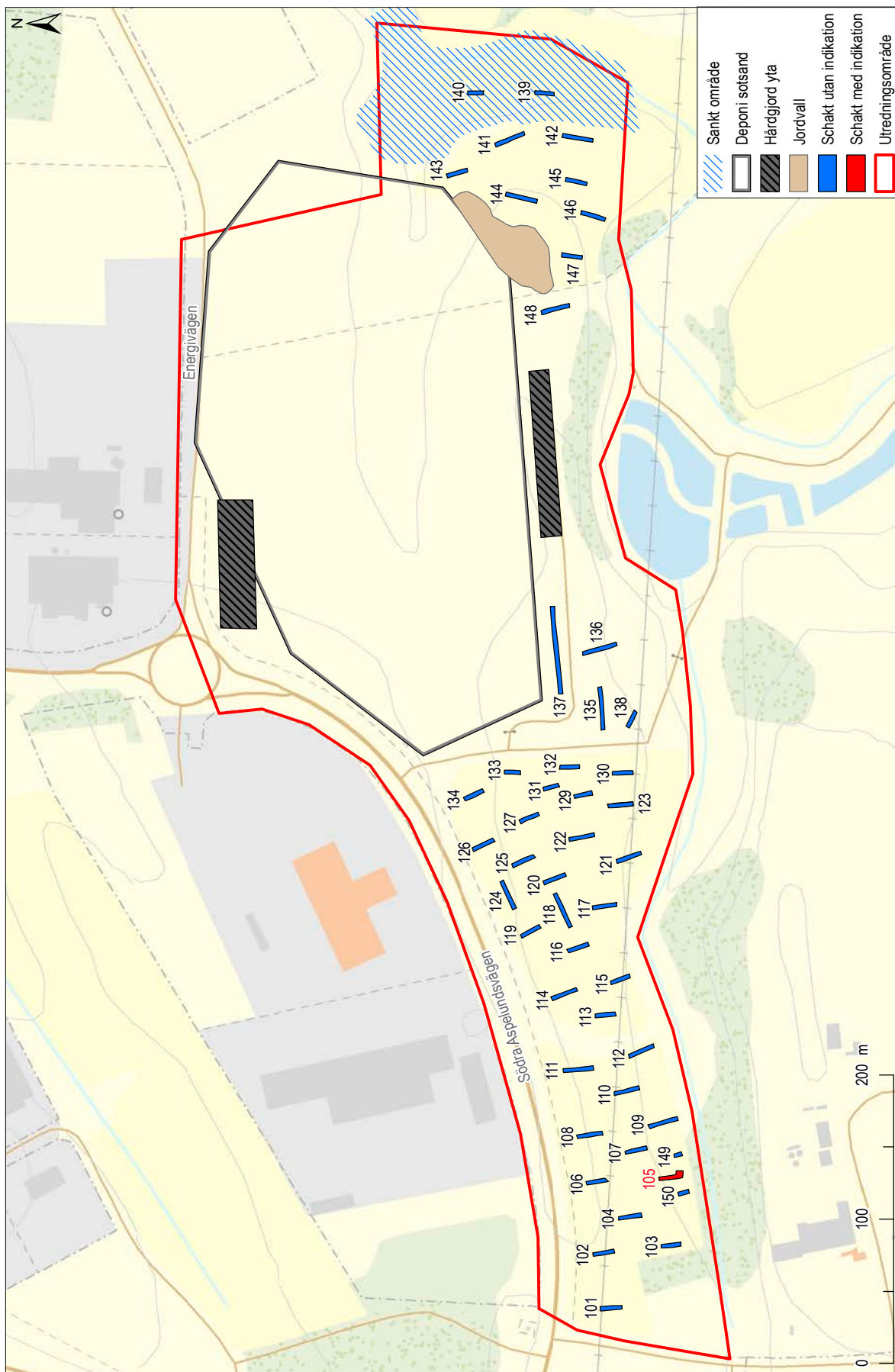


Figur 14. Den enda anläggningen som påträffades var en grop (201) i områdets västra del. Dess funktion kunde inte fastställas. Foto från söder.

första men inga ytterligare anläggningar framkom. Gropens funktion kunde inte fastställas, men några vidare åtgärder bedöms inte som nödvändiga.



Figur 13. Utredningsområdet och höjdmödel med höjdkurvor. Skala 1:8 000.



Figur 15. Utredningsområdet med grävda sökschakt. Mot bakgrund av Fastighetskartan, skala 1:4 000.



Figur 16. Foto över östra delen av utredningsområdet. Foto från väster.

Längst i öster var marken mycket fuktig i anslutning till Svesåns tidigare lopp (figur 16). I denna del tog endast två schakt upp för att kontrollera markens beskaffenhet. Jorden var torvbemängd och schaktens botten bestod av sand. Vatten trängde genast upp vid schaktningen. Denna del av området bedömdes som ointressant.

Vid metaldetekteringen påträffades stora mängder metallskräp så som kapsyler och förpackningsmaterial som kan härledas till avfallsanläggningen i söder. Enstaka mynt (1800- och 1900-tal), knappar och blykulor hittades också (figur 17). Mycket få järnföremål så som hästskor, hästkosöm och delar från jordbruksredskap som man vanligtvis hittar i åkermark förekom. Detta beror sannolikt på att området odlats upp i relativt sen tid. Inga föremål av antikvariskt intresse framkom i samband med metaldetekteringen.



Figur 17. Vid metaldetekteringen hittades bland annat sentida mynt, blykulor och knappar. Skala 1:1.

AVSLUTNING

Den arkeologiska utredningen har visat att inga fornlämningar berörs av det planerade arbetsföretaget. Den grop som påträffades undersöktes och togs bort i sin helhet. Inga ytterligare åtgärder krävs i området.

REFERENSER

Litteratur

NITENBERG, A. 2019. *Härskare i liv och död. Social exklusivitet och maktstrategi i Vänerbygd under yngre järnålder*. Västsvensk arkeologi. Gotarc series B. Gothenburg Archaeological Theses. Göteborgs universitet.

Otryckta källor

ORTNAMNSREGISTRET

Sökord: Skövde stad, Risängen

Datum: 2022-04-05

Länk: https://www4.isof.se/NAU/bilder/_s2rx-001/305128c1/p3/0001365a.pd

SVENSKA AKADEMIENS ORDBOK

Sökord: Dråg

Datum: 2022-04-05

Länk: https://svenska.se/saob/?id=D_2173-0031.P3dk&pz=3

SVENSKA AKADEMIENS ORDBOK

Sökord: Landeri

Datum: 2022-04-05

Länk: <https://svenska.se/saob/?sok=landeri>

Digital källa

KULTURMILJÖREGISTRET (KMR)

Riksantikvarieämbetets söktjänst (Fornsök) med alla kända registrerade fornlämningar och övriga kulturhistoriska lämningar i Sverige

<https://app.raa.se/open/fornsok/>

Äldre kartor

GEOMETRISK AVMÄTNING, 1678

Skövde stad, Skaraborgs län

Aktbeteckning: P188-1:1

Lantmätare: Magnus Eriksson Fillmer

DELNING AV SKOG, 1772

Skövde stad, Skaraborgs län

Aktbeteckning: P188-1:17

Lantmätare: Matthias Tidén

SKÖVDE STAD, 1856

Skaraborgs län

Ljunggrens atlas

Aktbeteckning: LJ-83

HÄRADSEKONOMISKA KARTAN 1877–82

Bladnamn: Varola

RAK-id: J112-43-10

EKONOMISKA KARTAN 1961

Bladnamn: Skövde

RAK-id J133-8D5h61

EKONOMISKA KARTAN 1961

Bladnamn: Hagelberg

RAK-id J133-8D4h61

Muntlig uppgift

ANDERS BERGLUND

Arkeolog, 1:e antikvarie Västergötlands museum

2022-04-07

ADMINISTRATIVA UPPGIFTER

Arkeologikonsults projektnr:	3545
Länsstyrelsens dnr:	431-26520-2021
Länsstyrelsens beslutsdatum:	2021-11-08
Uppdragsgivare:	Länsstyrelsen Västra Götaland
Företagare:	Skövde kommun
Uppdragsnr i KMR:	202101516
Län:	Västra Götaland
Landskap:	Västergötland
Kommun:	Skövde
Socken:	Skövde
Fastighetsbeteckning:	Skövde 5:258 och Skövde 5:24
Typ av undersökning:	Arkeologisk utredning
Utförandetid, fältarbete:	2022-03-28 till 2022-04-01
Inmätningssystem:	RTK-GPS
Koordinatsystem:	SWEREF99 TM
Höjdsystem:	RH 2000
Projektledare:	Åsa Berger
Rapportansvarig:	Åsa Berger
Fältpersonal:	Åsa Berger, Agneta Flood
Fyndfotografering:	Ida Söderström
Planer och layout:	Ida Söderström
Kvalitetsgranskning:	Johan Blidmo
Fynd:	Inga fynd tillvaratogs

BILAGA 1. SCHAKT

Schakt	Objekt	Area (m ²)	Djup (m)	Beskrivning	Kontext
101	Schakt utan indikation	43,42	0,35–0,45	0,1 m grästorv, därunder 0,25–0,35 m plöja, botten av ljusbrun lera. En fläck med sot samt värmepåverkad lera. Täckdiken i Ö–V.	-
102	Schakt utan indikation	39,17	0,30–0,40	0,1 m grästorv, därunder 0,25–0,35 m plöja, botten av ljusbrun lera. Täckdiken.	-
103	Schakt utan indikation	38,29	0,30–0,40	0,1 m grästorv, därunder 0,25–0,35 m plöja, botten av ljusbrun lera. Flera täckdiken.	-
104	Schakt utan indikation	43,38	0,30–0,45	0,1 m grästorv, därunder 0,25–0,35 m plöja, botten av ljusbrun lera. Flera täckdiken.	-
105	Schakt med indikation	56,47	0,40–0,50	0,1 m grästorv, därunder 0,30–0,40 m plöja, botten av ljusbrun lera.	201
106	Schakt utan indikation	38,40	0,30–0,40	0,1 m grästorv, därunder 0,25–0,35 m plöja, botten av ljusbrun lera. Flera täckdiken.	-
107	Schakt utan indikation	41,77	0,35–0,45	0,1 m grästorv, därunder 0,25–0,35 m plöja, botten av ljusbrun lera.	-
108	Schakt utan indikation	47,79	0,40–0,50	0,1 m grästorv, därunder 0,25–0,35 m plöja, botten av ljusbrun lera.	-
109	Schakt utan indikation	56,26	0,45–0,55	0,1 m grästorv, därunder 0,35–0,45 m plöja, botten av ljusbrun lera.	-
110	Schakt utan indikation	47,55	0,35–0,45	0,1 m grästorv, därunder 0,25–0,35 m plöja, botten av ljusbrun lera.	-
111	Schakt utan indikation	60,09	0,35–0,45	0,1 m grästorv, därunder 0,25–0,35 m plöja, botten av ljusbrun lera.	-
112	Schakt utan indikation	51,84	0,40–0,55	0,1 m grästorv, därunder 0,30–0,45 m plöja, botten av ljusbrun lera. Som djupast i söder.	-
113	Schakt utan indikation	40,38	0,35–0,45	0,1 m grästorv, därunder 0,25–0,35 m plöja, botten av ljusbrun lera.	-
114	Schakt utan indikation	50,49	0,45–0,55	0,1 m grästorv, därunder 0,30–0,45 m plöja, botten av ljusbrun lera. Som djupast i norr.	-
115	Schakt utan indikation	37,67	0,40–0,50	0,1 m grästorv, därunder 0,30–0,40 m plöja, botten av ljusbrun lera.	-
116	Schakt utan indikation	41,06	0,30–0,40	0,1 m grästorv, därunder 0,25–0,35 m plöja, botten av ljusbrun lera. Mindre fläckar med kol och rödbränd lera.	-
117	Schakt utan indikation	45,13	0,30–0,40	0,1 m grästorv, därunder 0,30–0,40 m plöja, botten av ljusbrun lera.	-
118	Schakt utan indikation	70,89	0,40	0,1 m grästorv, därunder 0,30 m plöja, botten av ljusbrun lera.	-
119	Schakt utan indikation	41,50	0,40	0,1 m grästorv, därunder 0,30 m plöja, botten av ljusbrun lera.	-
120	Schakt utan indikation	45,07	0,40	0,1 m grästorv, därunder 0,30 m plöja, botten av ljusbrun lera.	-
121	Schakt utan indikation	50,16	0,40	0,1 m grästorv, därunder 0,30 m plöja, botten av ljusbrun lera.	-
122	Schakt utan indikation	50,22	0,35–0,45	0,1 m grästorv, därunder 0,25–0,35 m plöja, botten av ljusbrun lera.	-
123	Schakt utan indikation	49,90	0,45	0,1 m grästorv, därunder 0,35 m plöja, botten av ljusbrun lera.	-
124	Schakt utan indikation	58,31	0,30–0,40	0,1 m grästorv, därunder 0,20–0,30 m plöja, botten av ljusbrun lera.	-
125	Schakt utan indikation	48,54	0,35	0,1 m grästorv, därunder 0,25 m plöja, botten av ljusbrun lera.	-
126	Schakt utan indikation	46,96	0,35–0,45	0,1 m grästorv, därunder 0,25–0,35 m plöja, botten av ljusbrun lera. Djupast i norr.	-
127	Schakt utan indikation	39,42	0,30–0,40	0,1 m grästorv, därunder 0,20–0,30 m plöja, botten av ljusbrun lera.	-
129	Schakt utan indikation	35,31	0,40	0,1 m grästorv, därunder 0,25 m plöja, botten av ljusbrun lera.	-
130	Schakt utan indikation	39,91	0,35	0,1 m grästorv, därunder 0,30 m plöja, botten av ljusbrun lera.	-
131	Schakt utan indikation	29,55	0,35	0,1 m grästorv, därunder 0,30 m plöja, botten av ljusbrun lera.	-
132	Schakt utan indikation	37,54	0,30–0,40	0,1 m grästorv, därunder 0,20–0,30 m plöja, botten av ljusbrun lera.	-
133	Schakt utan indikation	30,14	0,35	0,1 m grästorv, därunder 0,25 m plöja, botten av ljusbrun lera.	-
134	Schakt utan indikation	41,26	0,40–0,50	0,1 m grästorv, därunder 0,30–0,40 m plöja, botten av ljusbrun lera. Djupast i norr.	-
135	Schakt utan indikation	80,86	0,25–0,35	0,1 m grästorv, därunder 0,15–0,25 m plöja, botten av ljusbrun lera.	-
136	Schakt utan indikation	69,30	0,40–0,60	0,1 m grästorv, därunder 0,30–0,50 m plöja, botten av ljusbrun lera. Som djupast i mittersta delen.	-

Bilaga 1. Schakt, forts.

Schakt	Objekt	Area (m ²)	Djup (m)	Beskrivning	Kontext
137	Schakt utan indikation	183,42	0,25–0,35	0,1 m grästorv, därunder 0,15–0,25 m lerig mylla, botten av ljusbrun lera. Ställvis trängde vatten upp.	-
138	Schakt utan indikation	33,85	0,40–0,50	0,1 m grästorv, därunder 0,30–0,40 m plöja, botten av ljusbrun lera. Djupast i sydost.	-
139	Schakt utan indikation	33,94	0,45–0,60	0,1 m grästorv, därunder 0,35–0,50 m mörkbrun, torvbemängd mylla, botten av sand och mörkbrun, torvig lera. Vatten steg upp mot botten.	-
140	Schakt utan indikation	29,55	0,50	0,1 m grästorv, därunder 0,40 m mörkbrun, torvbemängd mylla, botten av sand och mörkbrun, torvig lera. Vatten steg upp mot botten.	-
141	Schakt utan indikation	60,18	0,45	0,1 m grästorv, därunder 0,35 m mylla, botten av ljusbrun lera med enstaka stenar.	-
142	Schakt utan indikation	58,63	0,45	0,1 m grästorv, därunder 0,25–0,35 m mylla, botten av ljusbrun lera.	-
143	Schakt utan indikation	41,71	0,30	0,1 m grästorv, därunder lera.	-
144	Schakt utan indikation	60,96	0,50	0,1 m grästorv, därunder lerig mylla, botten av lera.	-
145	Schakt utan indikation	41,94	0,40	0,1 m grästorv, därunder lerig mylla, botten av lera.	-
146	Schakt utan indikation	47,87	0,45	0,1 m grästorv, därunder lerig mylla, botten av lera.	-
147	Schakt utan indikation	39,55	0,30–0,45	0,1 m grästorv, därunder 0,10–0,20 m lerig mylla, botten av varvig lera.	-
148	Schakt utan indikation	58,61	0,35–0,45	0,1 m grästorv, därunder 0,10–0,20 m lerig mylla, botten av varvig lera.	-
149	Schakt utan indikation	15,13	0,45–0,55	0,1 m grästorv, därunder 0,35–45 m plöja, botten av ljusbrun lera. Djupast i söder.	-
150	Schakt utan indikation	20,25	0,45–0,55	0,1 m grästorv, därunder 0,35–45 m plöja, botten av ljusbrun lera. Djupast i söder.	-

BILAGA 2. KONTEXTER

Kontext	Objekt	Storlek (m)	Djup (m)	Beskrivning
201	Grop	1,40x1,00	0,25	Rundade sidor och rundad botten, fyllning av lucker mylla med inslag av sot och kol. Skars av ett täckdike.



Rapporter från Arkeologikonsult 2022:3545