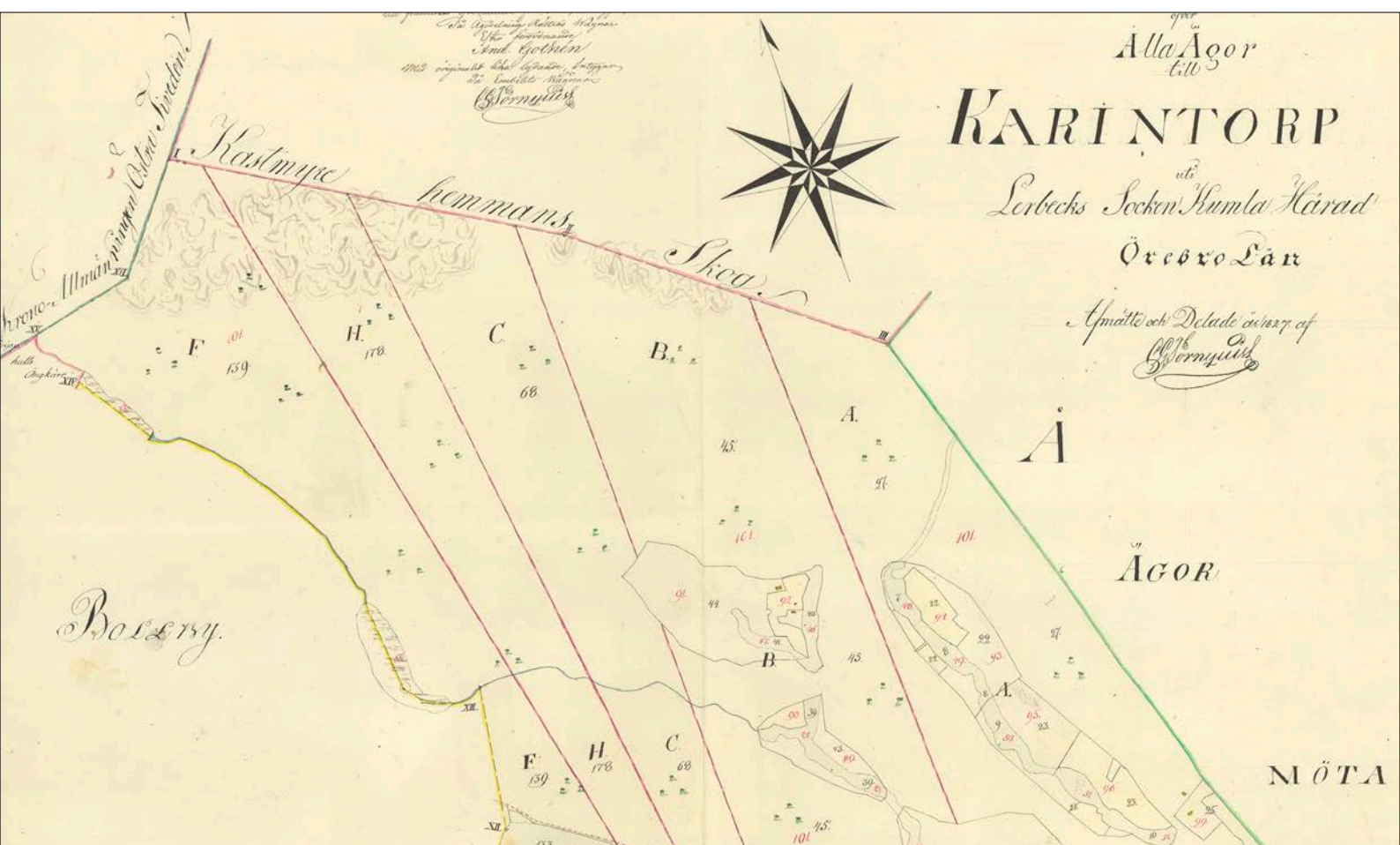


MELLAN KARINTORP OCH KASSMYRA

Arkeologisk utredning etapp 1 inom fastigheterna Karintorp 1:3 och 1:21, Lerbäcks socken, Askersunds kommun, Örebro län

ÅSA BERGER



Rapporter från Arkeologikonsult 2022:3578

ARKEOLOGIKONSULT
Karins väg 5
194 61 Upplands Väsby
Tel: 08-590 840 41
www.arkeologikonsult.se

OMSLAGSBILD: Storskifteskarta över Karintorp från 1827. Lantmäteristyrelsens arkiv S44-38:1.

ALLMÄNT KARTMATERIAL:

Fastighetskartan: © Lantmäteriet

Terrängkartan: Lantmäteriet (CC0)

© Arkeologikonsult 2022

Upphovsrätt, där inget annat anges, enligt Creative Commons licens CC BY.

Villkor finns tillgänglig på <http://creativecommons.org/licenses/by/4.0/deed.sv>

MELLAN KARINTORP OCH KASSMYRA

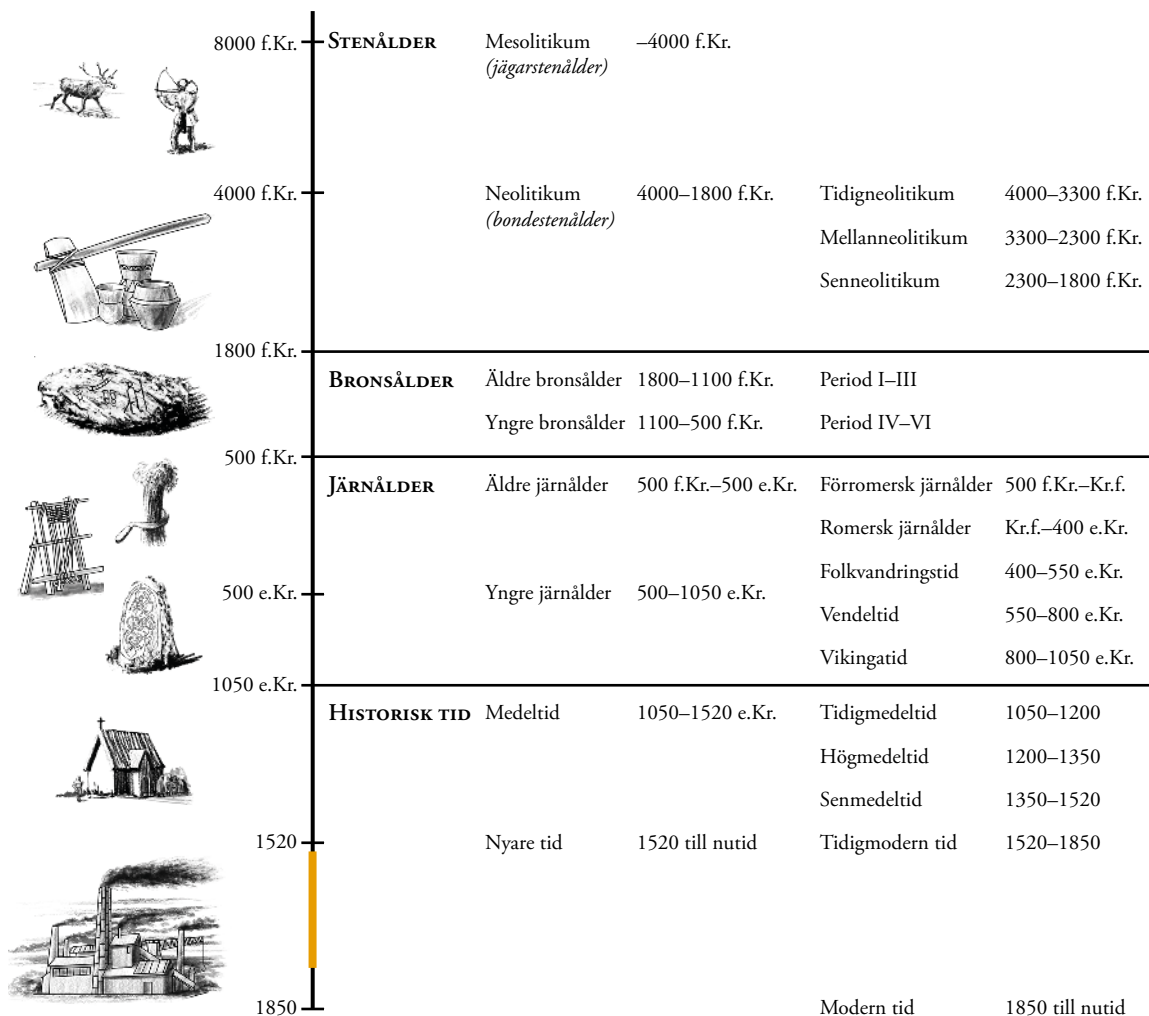
Arkeologisk utredning etapp 1 inom fastigheterna Karintorp 1:3 och 1:21, Lerbäcks socken, Askersunds kommun, Örebro län

ÅSA BERGER

Rapporter från Arkeologikonsult 2022:3578



ARKEOLOGISK PERIODINDELNING



ANTIKVARISK BEDÖMNING

Antikvarisk bedömning anger hur man enligt kulturmiljölagen (1988:950), och till viss del även skogsvårdslagen (1979:429), bedömt lämningen och dess eventuella lagskydd vid registreringstillfället. Den slutgiltiga bedömningen görs alltid av Länsstyrelsen.

Fornlämning är en lämning som omfattas av skydd enligt kulturmiljölagen. För att en lämning ska kunna bedömas som fornlämning krävs att den tillkommit före 1850, är en lämning efter människors verksamhet under forna tider, som har tillkommit genom äldre tiders bruk och som är varaktigt övergiven. Det är förbjudet att utan tillstånd från länsstyrelsen rubba, ta bort, gräva ut eller på annat sätt ändra eller skada en fast fornlämning.

Möjlig fornlämning innebär att man vid registreringstillfället inte kunnat ta ställning till om lämningen är en fornlämning

eller inte. Lämningen måste vara bekräftad i fält. Möjlig fornlämning kan även anges för en lämning som har undersökts i samband med en arkeologisk undersökning, men där man inte fastställt lämningens utbredning.

Övrig kulturhistorisk lämning används för kulturhistoriska lämningar som har tillkommit efter 1850, men som ändå anses ha ett antikvariskt värde. Bedömningen används även för vissa lämningar som inte uppvisar fysiska spår, till exempel fyndplats eller plats med tradition.

Ingen antikvarisk bedömning används för lämningar som blivit helt borttagna genom en arkeologisk undersökning eller förstörda. Inget skydd enligt kulturmiljölagen kvarstår. Lämningar som endast är kända via kartmaterial, skriftlig eller muntlig källa och inte har kunnat återfinnas i fält, kan inte heller ha en antikvarisk bedömning.

INNEHÅLLSFÖRTECKNING

SAMMANFATTNING.....	7
INLEDNING	7
SYFTE OCH METOD.....	8
TOPOGRAFI OCH FORNLÄMNINGSBILD.....	8
ÄLDRE BELÄGG OCH KARTOR.....	10
RESULTAT	11
REFERENSER	13
Litteratur	13
Otryckta källor.....	13
Äldre kartor	13
ADMINISTRATIVA UPPGIFTER.....	14



Figur 1. Utredningsområdet på Terrängkartan, skala 1:50 000.

SAMMANFATTNING

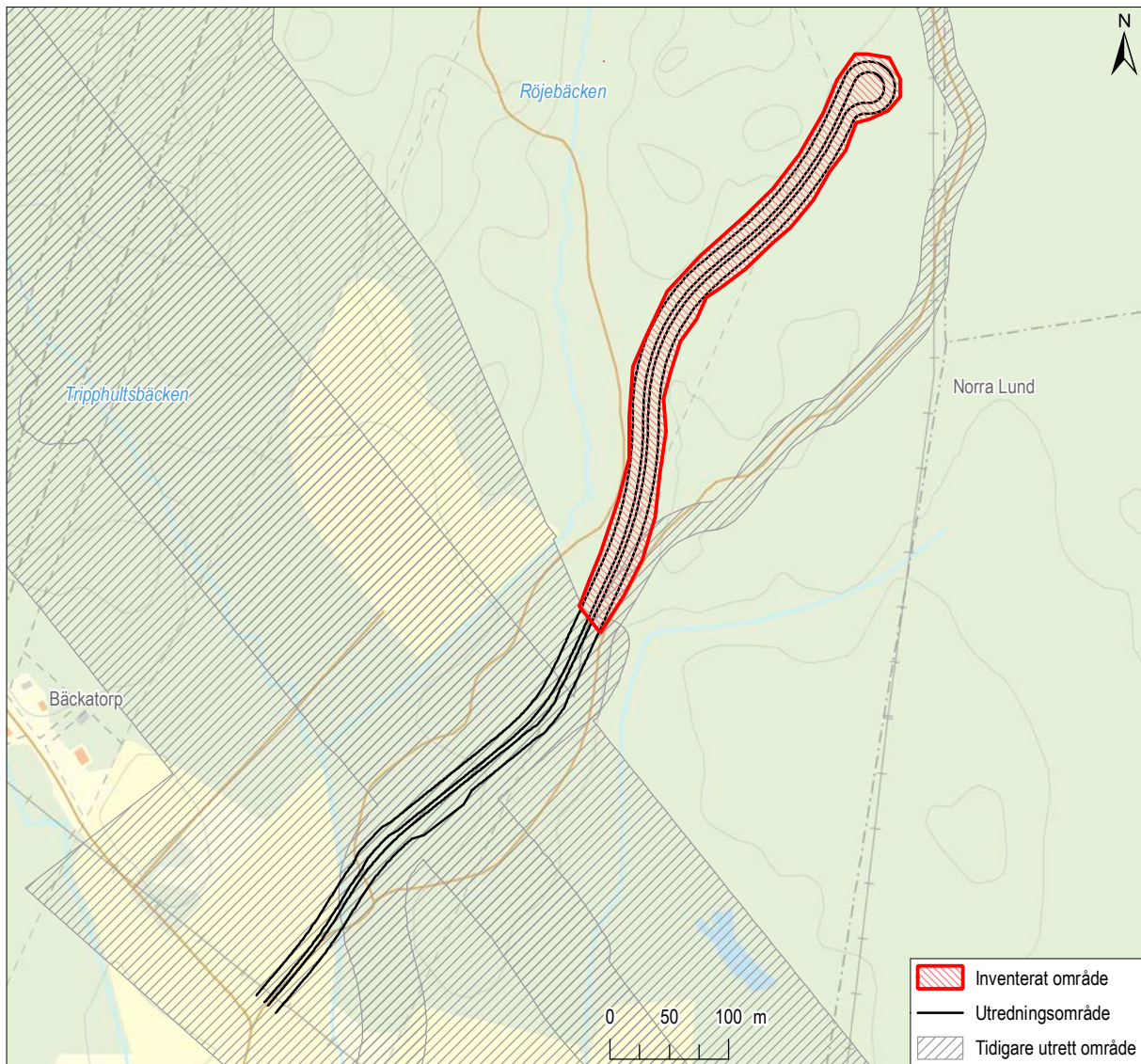
Inför det att Trafikverket skulle anlägga en ny skogsbilväg i samband med byggnation av ny järnväg mellan Hallsberg och Stenkumla i Hallsbergs och Askersunds kommuner utförde Arkeologikonsult

en arkeologisk utredning etapp 1. Vid inventeringen påträffades fyra sedan tidigare okända kolbottnar som registrerades i Kulturmiljöregistret.

INLEDNING

I samband med Trafikverkets byggnation av ny järnväg mellan Hallsberg och Stenkumla i Hallsbergs och Askersunds kommuner har Arkeologikonsult utfört en arkeologisk utredning etapp 1 (Lst dnr

431-8686-2021) inom fastigheterna Karintorp 1:3 och Karintorp 1:21 (figur 1 och 2). Det aktuella området innefattade en yta där en ny skogsbilväg skulle anläggas. Arbetet utfördes i juni 2022.



Figur 2. Utredningsområdet och det inventerade området samt det område som ingått i tidigare utredningar mot bakgrund av Fastighetskartan. Skala 1:6 000.

SYFTE OCH METOD

Syftet med den arkeologiska utredningen var att klargöra i vilken utsträckning som det förekom fornlämningar inom arbetsområdet för skogsbilvägen. Utredningen skulle bidra till att ge Trafikverket och Länsstyrelsen ett bättre underlag inför den fortsatta planeringen av bygget av vägen.

Arbetet inleddes med en genomgång av de arkiv- och litteraturstudier samt kartanalyser som gjorts i samband med den tidigare utredningen i närområ-

det. Ett par äldre kartor över fastigheter som tidigare ej berörts tillkom.

Den del av den planerade skogsbilvägen som låg utanför den yta som varit föremål för tidigare utredning inventerades (se figur 2). Fornlämningar och möjliga fornlämningar samt möjliga lägen för fornlämningar vilka inte var synliga ovan markytan lokaliserades och beskrevs. Påträffade lämningar registreras i KMR.

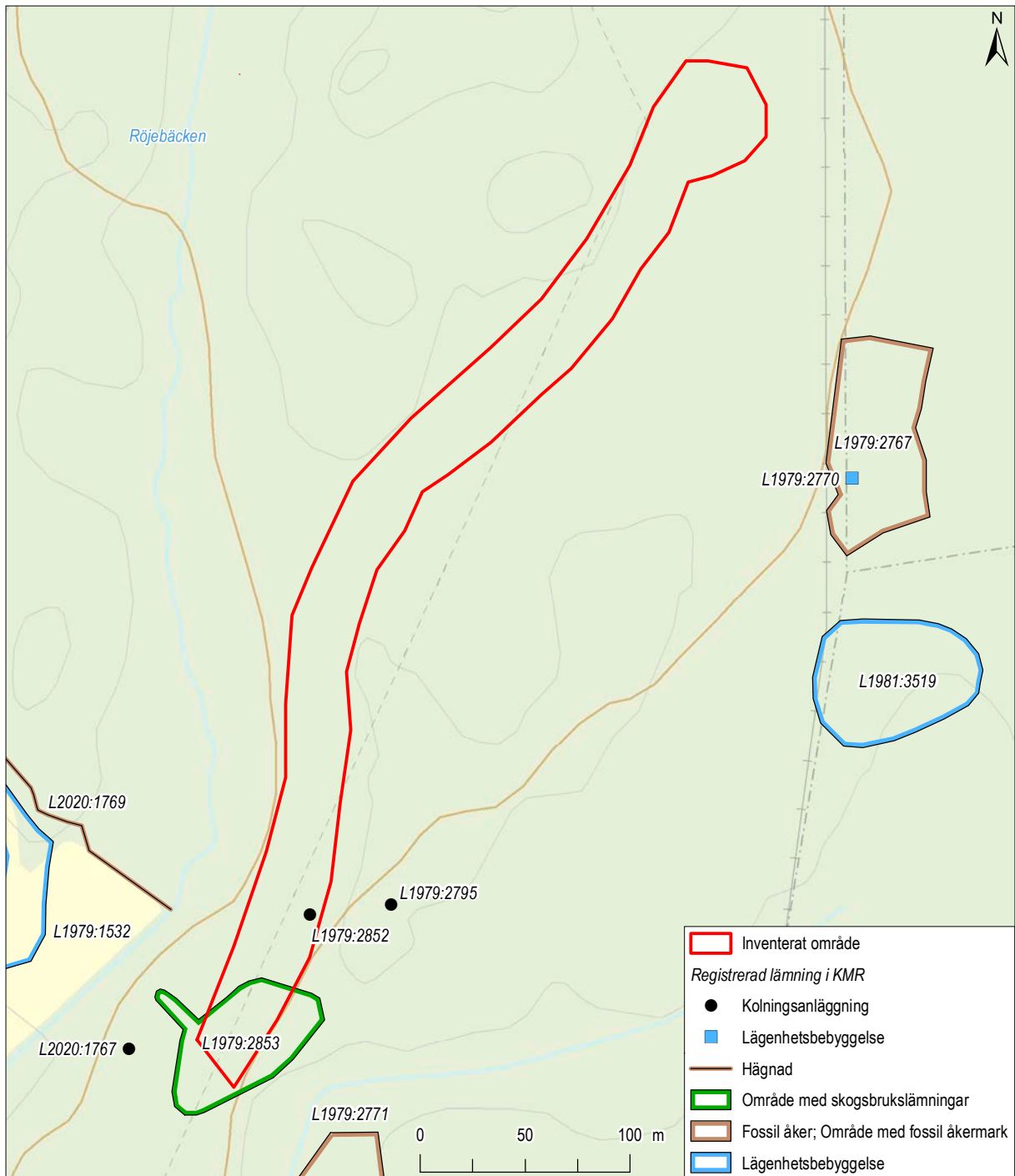
TOPOGRAFI OCH FORNLÄMNINGSBILD

Området var beläget i skogsmark, kring 120 meter över havet och markslaget bestod av postglacial sand. Ställvis var marken blockig och berg i dagen fanns i anslutning till den aktuella utredningsytan. Vid inventeringstillfället var marken mycket torr men delar av området var beväxt med vitmossa och pors som indikerade att det vanligtvis är relativt vått. I områdets södra del fanns ett sedan tidigare känt område med skogsbrukslämningar (L1979:2853) och en kolningsanläggning (L1979:2852) (figur 3). Lidardata visar att det finns gott om oregistrerade kolningsanläggningar i närområdet.

Möjligen kunde spår från allra äldsta stenålder, då Närkesundet löpte mellan Hökensås/Tiveden och

Kilsbergen, förväntas. Mindre arkeologiska insatser har gjorts för att finna dessa äldsta lämningar, bland annat vid Dovrasjöarna strax öster om det nu aktuella området. Inga lämningar påträffades i samband med dessa insatser men ett spännande resonemang har förts om eventuella besökare utmed Närkesundet för 11 200 år sedan (Pettersson & Wikell 2006).

Vid arkeologiska utredningar och undersökningar i Viby socken i norr påträffades två platser med slagen kvartsit, bearbetade föremål i flinta och ett slipat yxfragment av grönsten. Båda boplatserna låg mellan 95 och 100 meter över havet och antas ha varit strandnära under mesolitikum (Bondesson m.fl. 2013, Carlsson 2017).

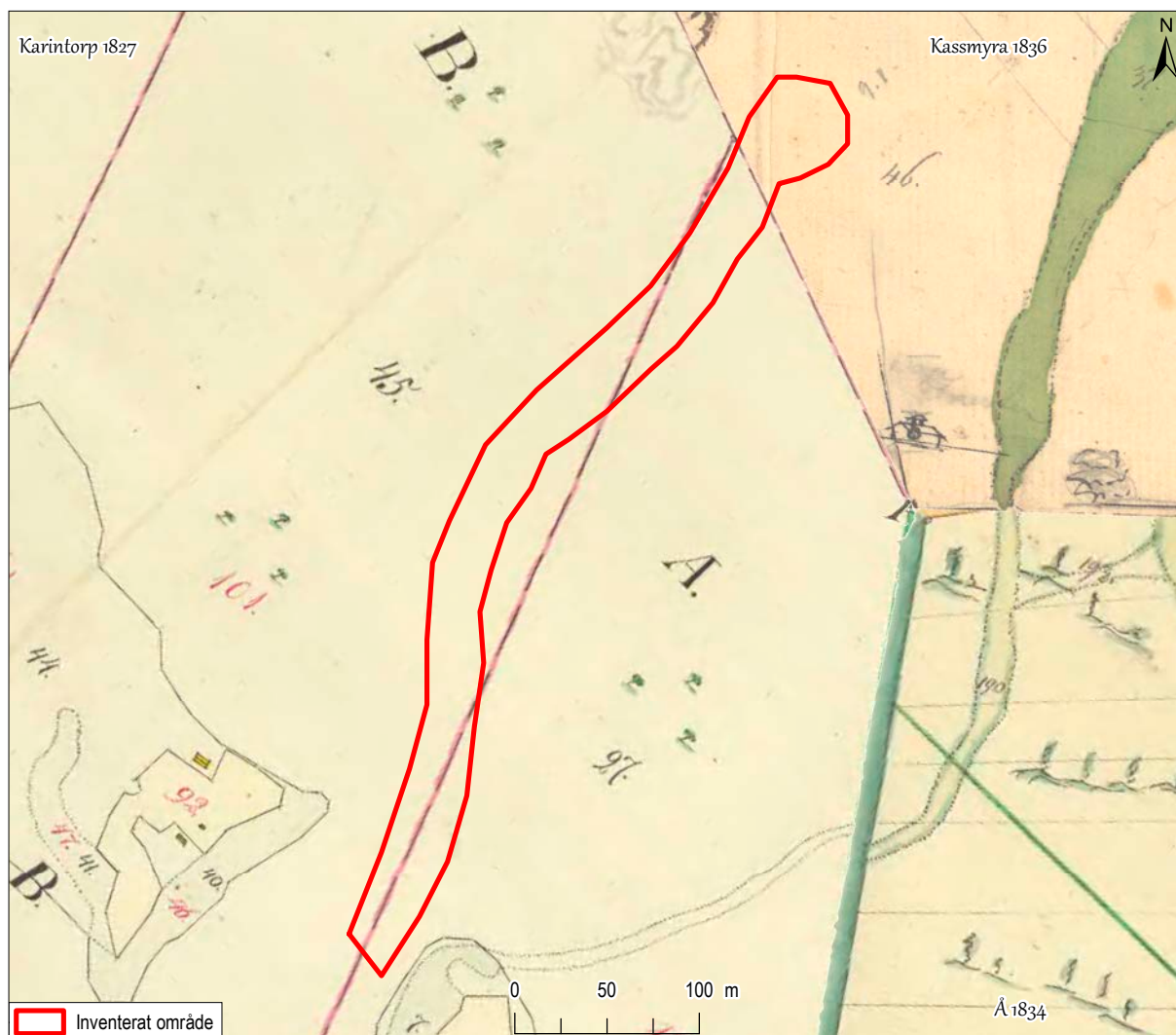


Figur 3. Det inventerade området med tidigare kända fornlämningar mot bakgrund av Fastighetskartan. Skala 1:3 000.

ÄLDRE BELÄGG OCH KARTOR

Det aktuella området låg till största delen inom Karintorps ägor men den nordligaste delen sträckte sig en bit in på mark som tillhört Kassmyra. Det äldsta belägget för Karintorp är från 1320 (*Kaurinthstorp*) (ISOF). Ortnamnet består av namnet Karin och *torp* 'nybygge, utflyttad gård' (Wahlberg 2003). Kassmyra är belagt från 1553 då det omnämns som *Kasmyra torpestad* (ISOF). Enligt Svenska Akademiens ordbok betyder förledet *kas* en hög med brännbara ämnen (ved, ris, kvistar). Ordet jämförs där med norskans *kos*, en samling av fällda träd eller buskar. Ordet jämförs där med svedjande eller ett jordstykke som gödslats med askan efter avbrända träd och buskar. Efterledet *myra* syftar på myr eller våtmark.

Inga detaljerade kartor finns över området förrän en bit in på 1800-talet (figur 4). På kartan över Karintorp från 1827 redovisas området som skog vilket även är fallet för kartan över Kassmyra från 1836. Inga åkerytor eller liknande finns utmärkta. Knappt 100 meter söder om utredningsområdets norra del, där gränserna mellan Karintorp, Kassmyra och Å möts, låg torpet Snuten (L1979:2770) som enligt en skylt på platsen brukades fram till 1800-talets mitt. I anslutning till torplämningen finns också ett område med fossil åkermark (L1979:2767). På kartan över Kassmyra från 1836 redovisas torpet dock bara med en hussymbol. En svag blyertsanteckning, som sannolikt tillkommit senare, anger namnet Sumpen. Något torp med detta namn har inte kunnat återfinnas i kyrkböcker eller mantalslängder.



Figur 4. Utredningsområdet på kartor över Karintorp i väster (1827), Kassmyra (1836) i nordost och Å (1834) i sydost. Skala 1:4000.

RESULTAT

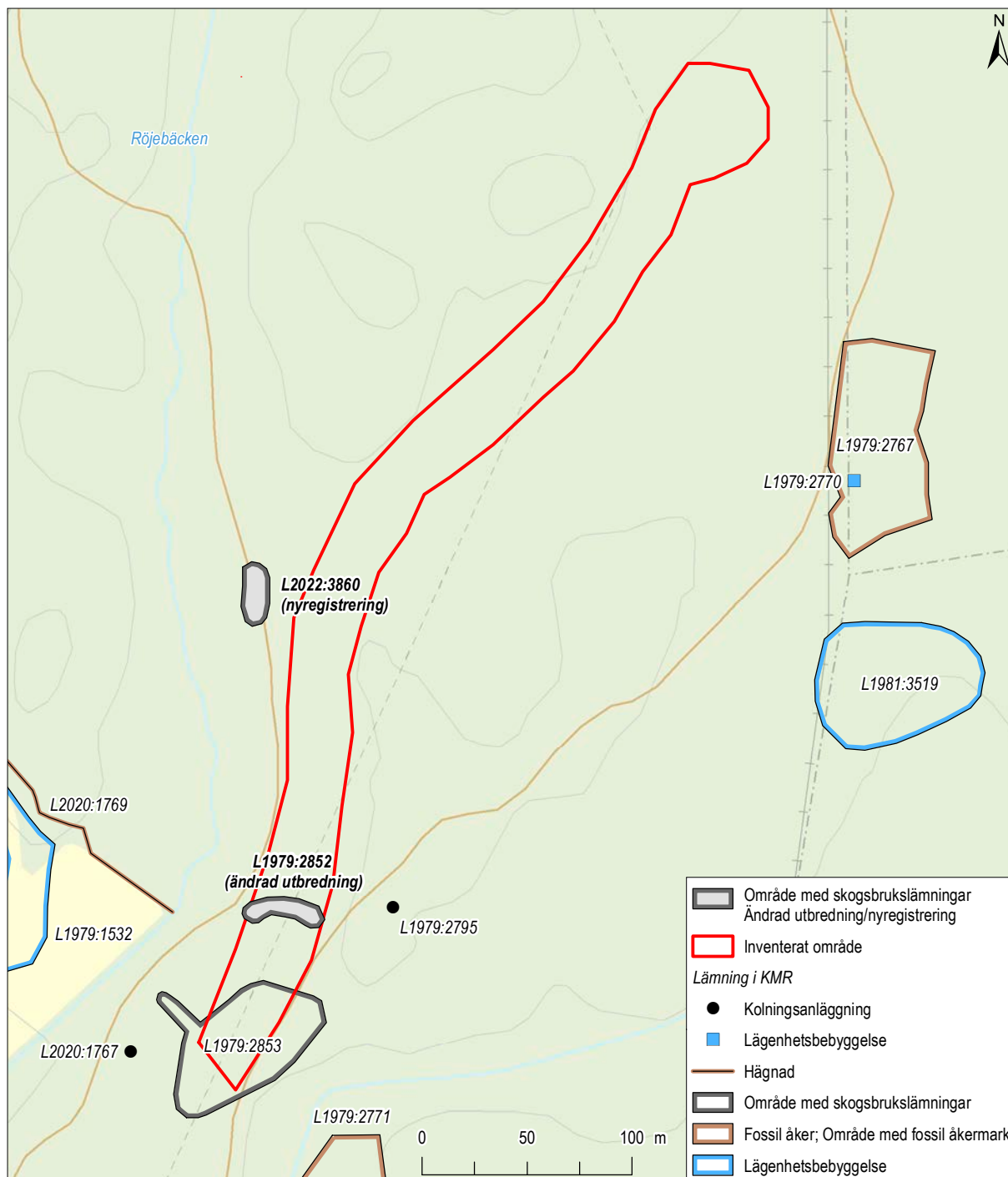
Den aktuella vägsträckningen löpte i sydväst-nordostlig riktning genom ett skogbeväxt område. I den sydvästra änden var marken odlad. Marken var beväxt med tjock mossa och tuvor av blåbärsris som gjorde det svårt att avgöra markytans beskaffenhet. Ställvis växte träden mycket tätt och försvårade besiktningen något.

Inga lämpliga boplatsslägen kunde konstateras då vägsträckningen till största delen löpte i lägre terräng som ställvis var något fuktig. I nordöstra delen löpte området nedanför ett större bergsparti med släta berghällar och branta klippformationer som möjligen hade kunnat utgöra en bra lägerplats under äldsta stenålder. Platsen låg dock på behörigt avstånd från det område som ska exploateras.

Vid studier av Lidardata inför inventeringen iaktogs vad som kunde utgöra kolbottnar på flera ställen inom området. Vissa av dessa indikationer visade sig också vara just kolbottnar medan andra inte kunde återfinnas eller utgjordes av naturformationer. Vid inventeringen påträffades fyra sedan tidigare okända kolbottnar. Två av dem kunde föras samman med en sedan tidigare registrerade kolbotten, L1979:2852. Lämningens antikvariska bedömning som övrig kulturhistorisk lämning kvarstår men den registrerades som område med skogsbrukslämningar i stället för kolningsanläggning. De två andra kolbottnarna registrerades trots att de låg strax utanför det aktuella området. Dessa registrerades som område med skogsbrukslämningar med lämningsnummer L2022:3860 (figur 5 och 6).

Lämningsnummer	Antikvarisk bedömning	Typ av lämning	Beskrivning	Anmärkning
L1979:2852	Övrig kulturhistorisk lämning	Område med skogsbrukslämningar	Område med skogsbrukslämningar, 40x10 m (Ö-V), bestående av 3 kolbottnar. Dessa är runda, 8–10 m diam och 0,6 m h. Omgivna av stybbgropar, vissa rännliknande 1,5–7x1–2 m och 0,3–0,5 m dj. Vid provstick framkom kolblandad sand.	Tidigare var anläggningen längst i öster registrerad som en ensamliggande kolningsanläggning med samma nummer.
L2022:3860	Övrig kulturhistorisk lämning	Område med skogsbrukslämningar	Område med kolbottnar, 25x12 m (N-S), bestående av två kolbottnar. Dessa är runda och ca 10 m i diameter och ca 0,50 m höga. Båda omges av rännor och stybbgropar. Vid provstick framkom en liten mängd kol i gul sand.	Nyregistrering.

Figur 5. Tabell med nyregistreringar i Kulturmiljöregistret.



Figur 6. Resultat av inventeringen och registreringar i Kulturmiljöregistret mot bakgrund av Fastighetskartan. Skala 1:3 000.

REFERENSER

Litteratur

BONDESSON, W., FORENIUS, S., NILSSON, P. & BECKMAN-THOOR, K. 2013. *Sydvästlänken Örebro. Arkeologisk utredning, etapp 2. Riksantikvarieämbetet. UV rapport 2013:25*. Stockholm.

CARLSSON, T. 2017. *Sydvästlänken mellan Älgevad och Odensvi. Stenålders-, järnålders- och medeltidslämningar. Arkeologiska förundersökningar och särskild undersökning. Närke, Hallsbergs kommun, Viby socken. Arkeologerna, Statens historiska museer, rapport 2017:71*

PETTERSSON, M. & WIKELL, R. 2006. Såg någon människa Närkesundet? På spaning i Tiveden efter pionjärer för 11 000 år sedan. I: *Blick för Bergslagen 2006*. UV Bergslagen. Riksantikvarieämbetet.

WAHLBERG, M. 2003 (RED). *Svenskt ortnamnslexikon*.

Otryckta källor

ISOF, Institutet för språk och folkminnen
Ortnamnsregistret, sökord Kassmyra
<https://ortnamnsregistret.isof.se/place-names/951315?place-name-id=951315&page-size-basis=20&page-number-basis=1&place-name-basis-id=3334451> (22-07-01)

Svenska Akademiens ordbok, sökord: kas
https://www.saob.se/artikel/?unik=K_0439-0396.5S47&pz=3 (220627)

Äldre kartor

Lantmäterimyndighetens arkiv

KASSMYRA 1:1, ÖVRIGT 1836
Lerbäcks socken, Örebro län
Aktbeteckning: 18-ler-126

Lantmäteristyrelsens arkiv

KARINTORP NR 1, STORSKIFTE 1827
Lerbäcks socken, Örebro län
Aktbeteckning: S44-38:1
Lantmätare: Karl Gustaf Törnqvist

Å NR 1, LAGA SKIFTE 1834
Lerbäcks socken, Örebro län
Aktbeteckning: S44-97:2
Lantmätare: Karl Gustaf Törnqvist

ADMINISTRATIVA UPPGIFTER

Arkeologikonsults projektnr:	2021:3578
Uppdragsgivare:	Länsstyrelsen i Örebro län
Länsstyrelsens dnr:	431-8686-2021
Länsstyrelsens beslutsdatum:	2022-03-22
Uppdragsnr i KMR:	202200357
Företagare:	Trafikverket
Län:	Örebro
Landskap:	Närke
Kommun:	Askersund
Socken:	Lerbäck
Fastighetsbeteckning:	Karintorp 1:3 och 1:21
Berörda fornlämningar:	L1979:2852, L2022:3860
Typ av undersökning:	Utredning etapp 1
Utförandetid, fältarbete:	2022-06-22
Inmätningssystem:	GPS
Koordinatsystem:	SWEREF99 TM
Höjdsystem:	RH 2000
Projektledare:	Åsa Berger
Rapportansvarig:	Åsa Berger
Fältpersonal:	Åsa Berger, Ingela Harrysson
Planer och layout:	Medea Nyström Huuva
Kvalitetsgranskning:	Amanda Jönsson
Analyser:	Inga analyser utfördes
Fynd:	Inga fynd tillvaratogs



Rapporter från Arkeologikonsult 2022:3578