

VARGGROP OCH GRAVHÖG VID BÄRBY GÅRD

Arkeologisk utredning etapp 2 inom fastighet Kanik-Lundby 2:4,
Västerås socken och kommun, Västmanlands län

JONNA SARÉN LUNDAHL



Rapporter från Arkeologikonsult 2022:3580

ARKEOLOGIKONSULT
Karins väg 5
194 61 Upplands Väsby
Tel: 08-590 840 41

www.arkeologikonsult.se

OMSLAGSBILD: Ett par sökschakt samt kullen med gravhög L2022:2224 och fångstgrop L2021:8489
syns till höger i bild. Foto från norr.

ALLMÄNT KARTMATERIAL:

Fastighetskartan: © Lantmäteriet

Terrängkartan: Lantmäteriet (CC0)

DRÖNARBILD:

Spridningstillstånd från Lantmäteriet, ärendenummer LM2022/021017

© Arkeologikonsult 2022

Upphovsrätt, där inget annat anges, enligt Creative Commons licens CC BY.

Villkor finns tillgänglig på <http://creativecommons.org/licenses/by/4.0/deed.sv>

VARGGROP OCH GRAVHÖG VID BÄRBY GÅRD

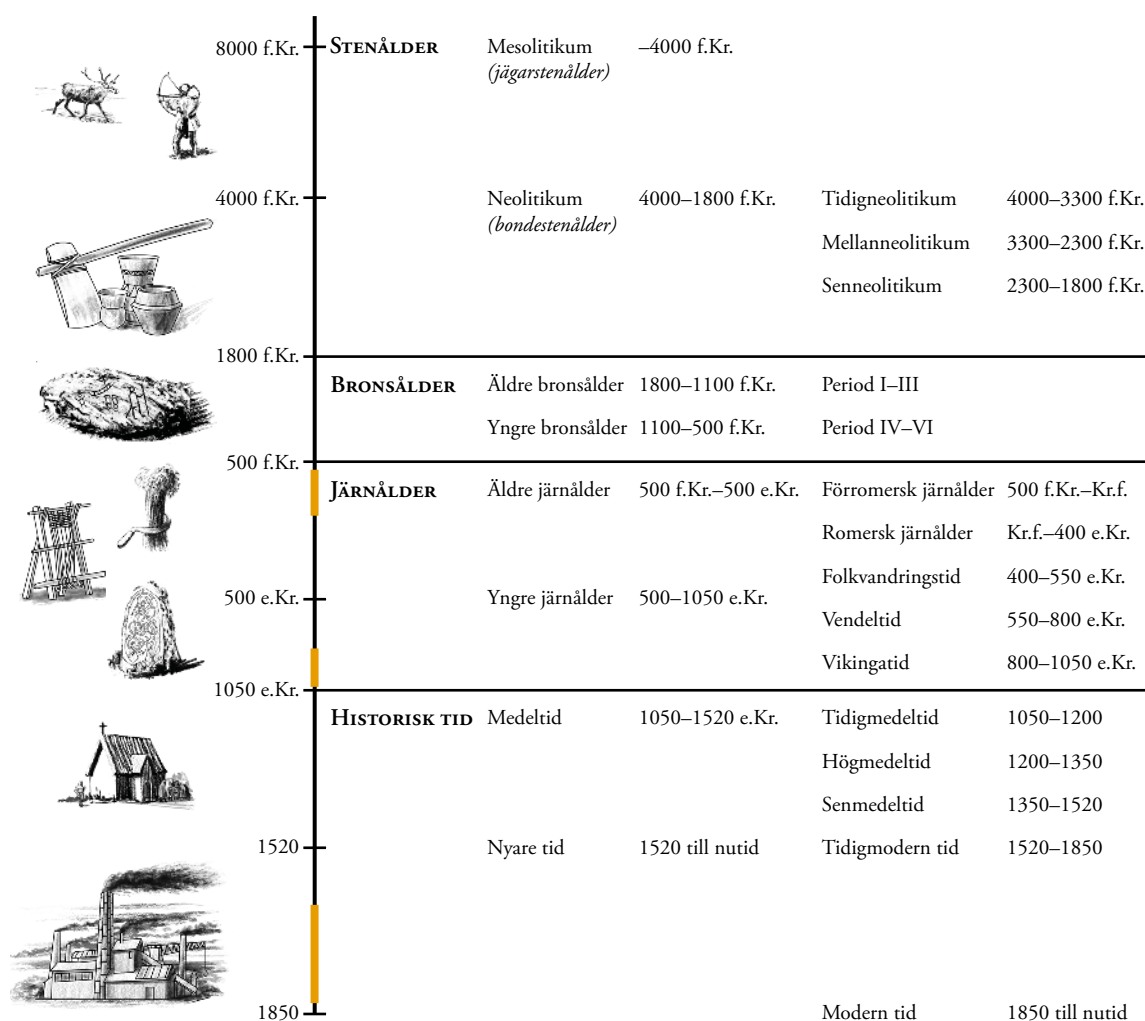
Arkeologisk utredning etapp 2 inom fastighet Kanik-Lundby 2:4,
Västerås socken och kommun, Västmanlands län

JONNA SARÉN LUNDAHL

Rapporter från Arkeologikonsult 2022:3580



ARKEOLOGISK PERIODINDELNING



ANTI-KVARISK BEDÖMNING

Antikvarisk bedömning anger hur man enligt kulturmiljölagen (1988:950), och till viss del även skogsvårdslagen (1979:429), bedömt lämningen och dess eventuella lagskydd vid registreringstillfället. Den slutgiltiga bedömningen görs alltid av Länsstyrelsen.

Fornlämning är en lämning som omfattas av skydd enligt kulturmiljölagen. För att en lämning ska kunna bedömas som fornlämning krävs att den tillkommit före 1850, är en lämning efter människors verksamhet under forna tider, som har tillkommit genom äldre tiders bruk och som är varaktigt övergiven. Det är förbjudet att utan tillstånd från länsstyrelsen rubba, ta bort, gräva ut eller på annat sätt ändra eller skada en fast fornlämning.

Möjlig fornlämning innebär att man vid registreringstillfället inte kunnat ta ställning till om lämningen är en fornlämning

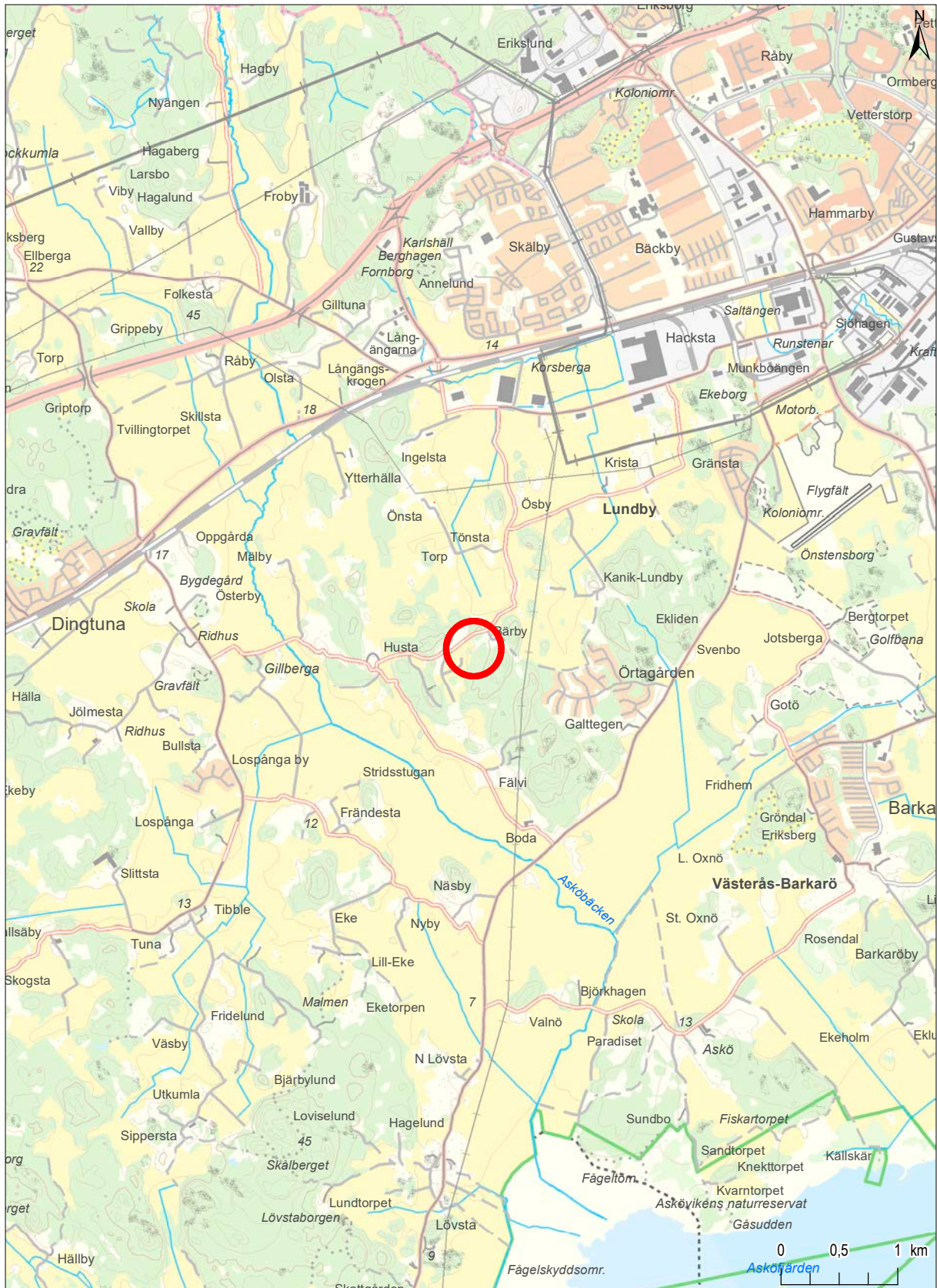
eller inte. Lämningen måste vara bekräftad i fält. Möjlig fornlämning kan även anges för en lämning som har undersökts i samband med en arkeologisk undersökning, men där man inte fastställt lämningens utbredning.

Övrig kulturhistorisk lämning används för kulturhistoriska lämningar som har tillkommit efter 1850, men som ändå anses ha ett antikvariskt värde. Bedömningen används även för vissa lämningar som inte uppvisar fysiska spår, till exempel fyndplats eller plats med tradition.

Ingen antikvarisk bedömning används för lämningar som blivit helt borttagna genom en arkeologisk undersökning eller förstörda. Inget skydd enligt kulturmiljölagen kvarstår. Lämningar som endast är kända via kartmaterial, skriftlig eller muntlig källa och inte har kunnat återfinnas i fält, kan inte heller ha en antikvarisk bedömning.

INNEHÅLLSFÖRTECKNING

SAMMANFATTNING.....	7
INLEDNING OCH SYFTE.....	7
TOPOGRAFI OCH FORNLÄMNINGSBILD.....	7
GENOMFÖRANDE	10
RESULTAT OCH TOLKNING	12
Varg och vargjakt	16
MÅLUPPFYLLNING OCH SLUTSATS.....	18
REFERENSER	20
Litteratur	20
Historiska kartor.....	20
Register.....	20
ADMINISTRATIVA UPPGIFTER.....	21
BILAGOR	22
Bilaga 1. Schakttabell.....	22
Bilaga 2. Kontexttabell.....	23
Bilaga 3. ¹⁴ C-analys.....	24



Figur 1. Undersökningsområdet markerat på Terrängkartan, skala 1:50 000.

SAMMANFATTNING

Arkeologikonsult har under april 2022 utfört en arkeologisk utredning, etapp 2, inför ny detaljplanläggning i anslutning till bostadsområdet Hustahöjden utanför Västerås. Utredningen omfattade sökschaktning av ett tidigare identifierat möjligt boplatssläge vid en arkeologisk utredning etapp 1, samt utröna om en tidigare registrerad fångstgrop (L2021:8489) var nedgrävd i en gravhög.

Vid sökschaktningen påträffades i områdets nordvästra del en lämning av antikvariskt intresse. Lämningen (L2022:2156) utgjordes av en härdrest,

daterad till 540–380 f.Kr., det vill säga förromersk järnålder. Härden undersöktes inom ramen för uppdraget och är därefter borttagen och saknar antikvarisk bedömning.

Fångstgropen (L2021:8489) visade sig dels vara djupare än tidigare uppmätning, dels vara nedgrävd i en äldre gravhög (L2022:2224) och tolkas ha fungerat som en varggrop. Gravhögen uppvisade formelement som möjligen kan datera fornlämningen till vikingatid.

INLEDNING OCH SYFTE

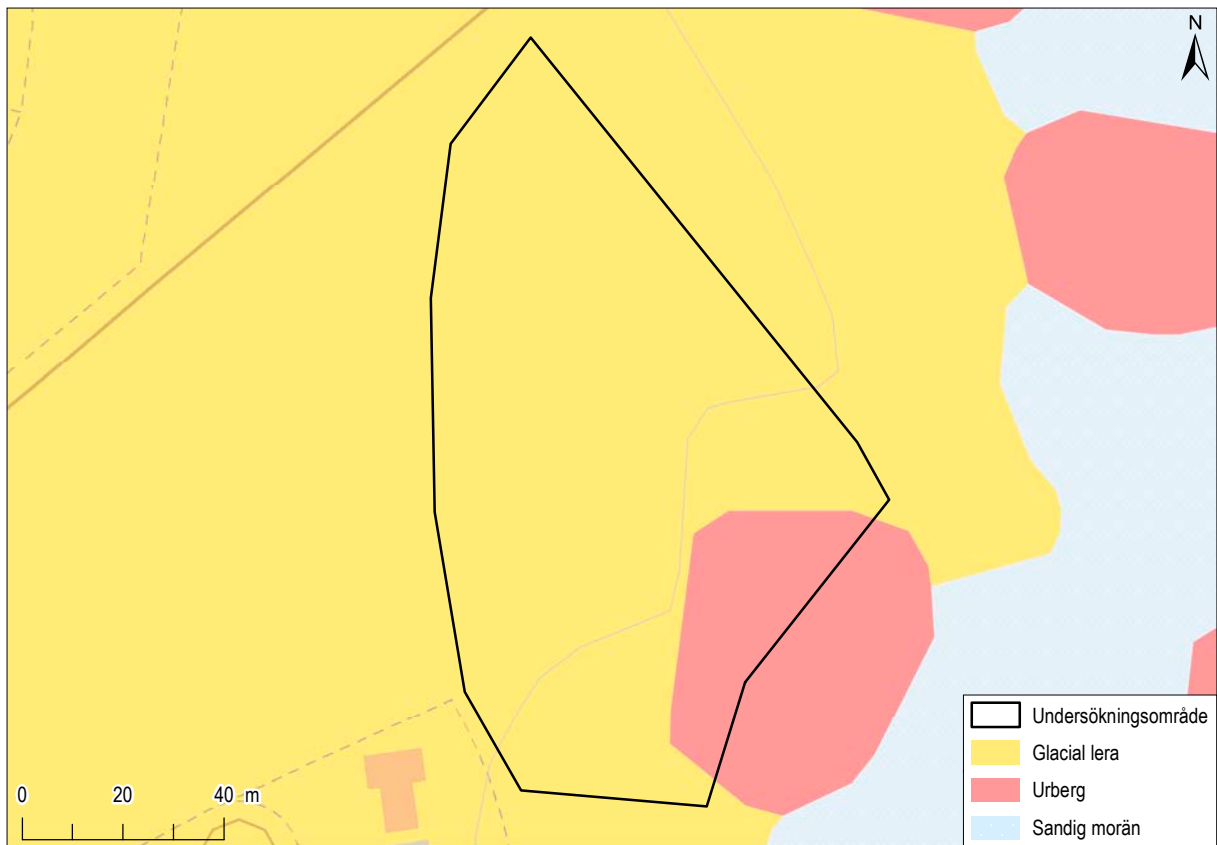
Arkeologikonsult har på uppdrag av Länsstyrelsen i Västmanlands län (dnr 431-1019-2022) utfört en arkeologisk utredning etapp 2 inom del av fastigheten Kanik-Lundby 2:4 i Västerås kommun (figur 1). Den arkeologiska utredningen föranleddes av detaljplanläggning inför ny planerad bebyggelse i anslutning till Hustahöjden. Syftet med utredningen

var därför att ta reda på om fornlämningar berörs av det planerade arbetsföretaget och preliminärt avgränsa dessa inom uppdraget. Utredningens resultat kommer att ligga till grund för Länsstyrelsens fortsatta tillståndsprövning och utgöra underlag för eventuella efterföljande arkeologiska åtgärder samt som underlag i företagarens planering.

TOPOGRAFI OCH FORNLÄMNINGSBILD

Det aktuella utredningsområdet var cirka 8 500 kvadratmeter stort, där den största ytan utgjordes av åkermark och den mindre ytan av skogs- och impedimentsmark. Marken låg mellan 17 och 19 meter över havet med de lägsta nivåerna i nordväst och de högsta nivåerna runt impedimentet centralt i utredningsområdet. Marken bestod till övervägande del av glacial lera med ett mindre parti av moräntäckt berg (figur 2).

Det aktuella området angränsar till Bärby gård (L2002:3998) och har under historisk tid tillhört gårdens ägor. Det äldsta belägget för Bärby är från 1399 och benämns då Bergby (ISOF). Gården, och den tidigare bytomten, låg i före detta Lundby socken men tillhör idag Västerås. Bärby gård är fortfarande bebyggd med bland annat en ståtlig byggnad i empirestil från 1800-talets första hälft som utgör gårdens Corps de loge och en allé som följer sträckningen av den äldre vägen som en gång gick genom gårdstomten (figur 3).



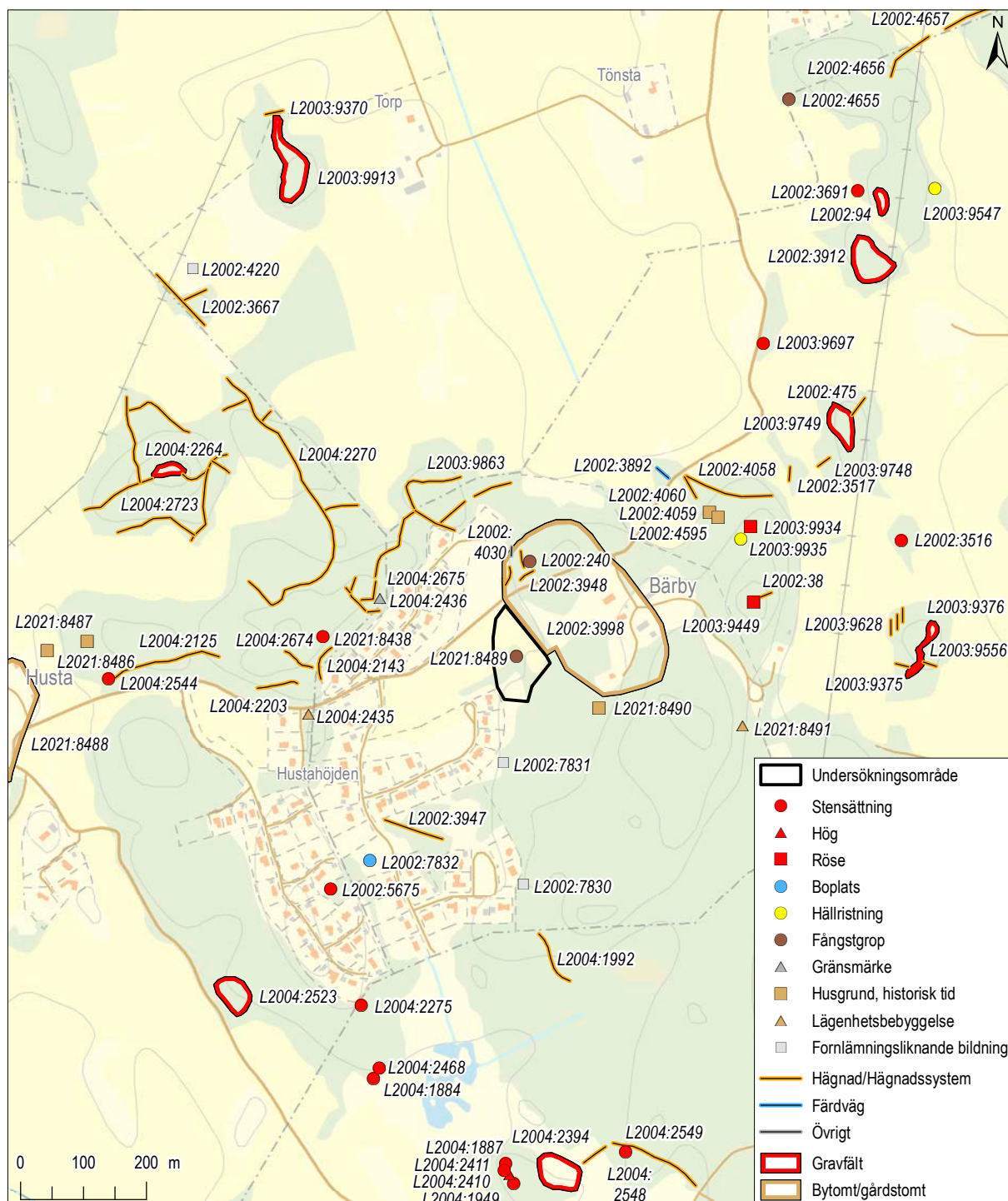
Figur 2. Det aktuella områdets jordarter enligt Sveriges Geologiska Undersökning med utredningsområdet markerat. Skala 1:1500.



Figur 3. Historisk karta över Bärby ägor från år 1652 med utredningsområdet markerat. Bärby gård är markerat vid bokstaven A på kartan. Skala 1:5000.

Fornlämningsbilden i området domineras av gravfält och ensamliggande gravar som förhåller sig till impediment och höjder i anslutning till åkermarken, där den samtida bebyggelsen möjligen går att finna. Hägnader och hägnadssystem är rikligt förekommande i närområdet och från historisk tid

återfinns husgrunder och gamla gårds- och bytomter. De närliggande bytomterna utgörs dels av ovan nämnda Bärby, dels den närliggande Husta bytomt (L2021:8488). Båda bytomterna är bebyggda och utgör inte fornlämnning (figur 4).



Figur 4. Kartan visar de närliggande lämningarna så som de var registrerade i Kulturmiljöregistret vid tidpunkten för aktuell utredning, mot bakgrund av Fastighetskartan. Skala 1:10 000.

Två fångstgropar finns i det direkta närområdet varav den ena ingick i den arkeologiska utredning (L2021:8489). Vidgar man blicken så återfinns åtta fångstgropar inom ett avstånd på fyra kilometer från

utredningsområdet, fördelade lika inom Västerås och Dingtuna socknar. Ingen av groparna är undersökta men fem är registrerade som varggropar (figur 5).

Lämningsnr	Socken	Tolkning	Beskrivning
L2002:240	Västerås	Fångstgrop	4 m diam, 1,2 m dj. Vall kring kanten, 1,5 m br och <0,2 m h. Enstaka stenar (<0,4 m st) i gropens kant.
L2002:4202	Västerås	Varggrop	Dokumenterad 1941 som 6-7 m stor, ett par meter dj. Återfanns ej 1988. Markerad på karta från 1693 som "Warges Groops Backen".
L2002:4590	Västerås	Varggrop	2,3x2,2 m, 1,6 m dj. Rundad i toppen, kvadratisk nedtill.
L2002:4655	Västerås	Varggrop	3x3 m, 1,5 m dj. Kvadratisk och invändigt stensatt (?)
L2004:1868	Dingtuna	Varggrop	2x2 m, 1 m dj. Kvadratisk.
L2004:2413	Dingtuna	Fångstgrop	10 m diam, 3 m dj. Konisk. Vall kring kanten, <2,5 m br och 0,3 m h.
L2004:2721	Dingtuna	Fångstgrop	2 m diam, 2 m dj. Rund med stensatta kanter, <0,8 m st, delvis nedrasade.
L2004:5423	Dingtuna	Varggrop	4,5 m diam, 1 m dj. Vall kring kanten, 3 m br, <0,3 m h. Möjligen stensatt grop.

Figur 5. Tabell över åtta fångstgropar som ligger inom 4 kilometer från aktuell lämning L2021:8489.

GENOMFÖRANDE

Den arkeologiska utredningen utfördes till övervägande del genom sökschaktning med hjälp av en mindre larvburen grävmaskin med en skopbredd på 1,2 meter. Initialt avlägsnades grässvålen varefter det underliggande skiktet söktes av med metalldetektor.

Vid metallsökningen grävdes var tredje signal på järn upp, samtliga signaler av andra typer av metaller och legeringar undersöktes. Endast föremål av recent karaktär påträffades, så som spikar och patronhylsor. Efter utförd metaldetektering togs resterande matjord ned skiktvis till anläggningsnivå eller orörd markyta.



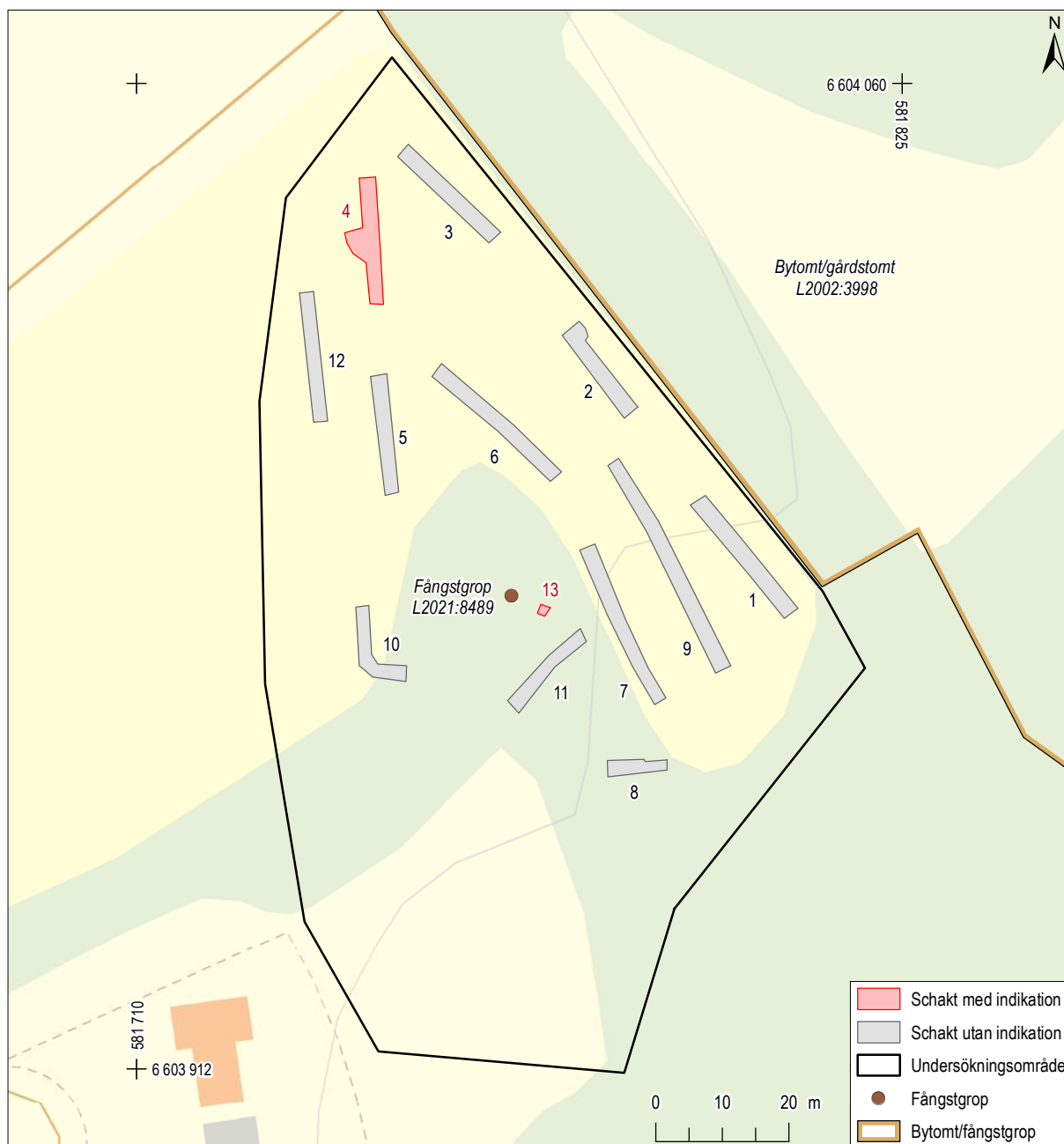
Figur 6. Utredningsområdet inkluderade åkerytan och det mindre skogspartiet centralt i bild. En bit bakom aktuell yta syns Bärby bytomt och till höger i bild syns nybyggda villor. Fotograferat med drönare under föregående arkeologisk utredning etapp 1. Foto från sydväst.

Av den totala utredningsytan sökschaktades cirka sex procent fördelat på 13 schakt i varierande storlek. Nio schakt togs upp i åkermarken och tre schakt placerades i den trädbevuxna moränmarken samt ytterligare ett mindre schakt handgrävdes i utkanten av fångstgrop L2021:8489.

I samband med fältarbetets gallrades sly, träd och grenar vid fångstgrop L2021:8489. Samtliga schakt, anläggningar och störningar mättes in med RTK-GPS, dokumenterades digitalt i skrift och fotograferades.

Jordprov från en anläggning kom att genomgå en arkeobotanisk analys. Då endast träkol från tall påträffades i provet upprättades ingen separat arkeobotanisk rapport. Den arkeobotaniska analysen utfördes av Stefan Gustafsson, Arkeologikonsult.

Ett urval av det påträffades träkolet skickades till International Chemical Analysis Inc., USA, för ¹⁴C-analys.



Figur 7. Samtliga schakt inom utredningsområdet. Skala 1:1000.



Figur 8. Sökschaktning i åkermark. I bakgrunden ansas huvudbyggnaden till Bärby gård. Foto från väst.

RESULTAT OCH TOLKNING

Sökschaktningen resulterade i en fornlämning som utgjordes av en oval härdrest i utredningsområdets nordvästra del (L2022:2156) (figur 9). Härden var 1,6 x 1,3 meter stor och endast 0,05 meter djup med en fyllning av sotig lera med enstaka kolbitar och ett par skörbrända stenar. Vid en makrofossil analys av jordprov från härden påträffades endast träkol av tall, som daterades till äldre förromersk järnålder (540–380 f.Kr., kal 2 sigma; figur 10).

Det är svårt att dra några slutsatser om äldre bebyggelse enbart baserat på en härdrest men det är möjligt att härden tangerar ett boplatsläge på norra sidan landsvägen. Det möjliga boplatsläget som noterades vid den föregående arkeologiska utredningen etapp 1 (Jönsson 2021, s. 18) visade sig endast bestå

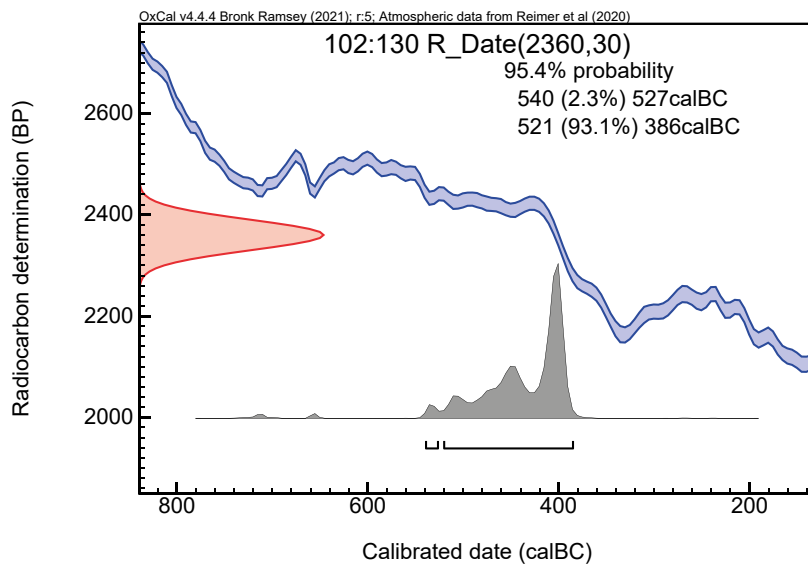
av härd 102. Norr om utredningsytan finns flertalet hägnader och hägnadssystem som avspeglar ett äldre agrart utnyttjande av området och därmed kanske även närliggande boplatsområden.

Väst och sydväst om härd 102 sluttade marken svagt och den orörda lergrunden i området uppvisade tecken på att tidigare ha varit vattensjukt. Härden låg precis i kanten av detta lägre vidsträckt område. Höjden över havet var här 17 meter, vilket innebär att de lägre delarna av området var sankt när härden anlades (runt 500 f.Kr.).

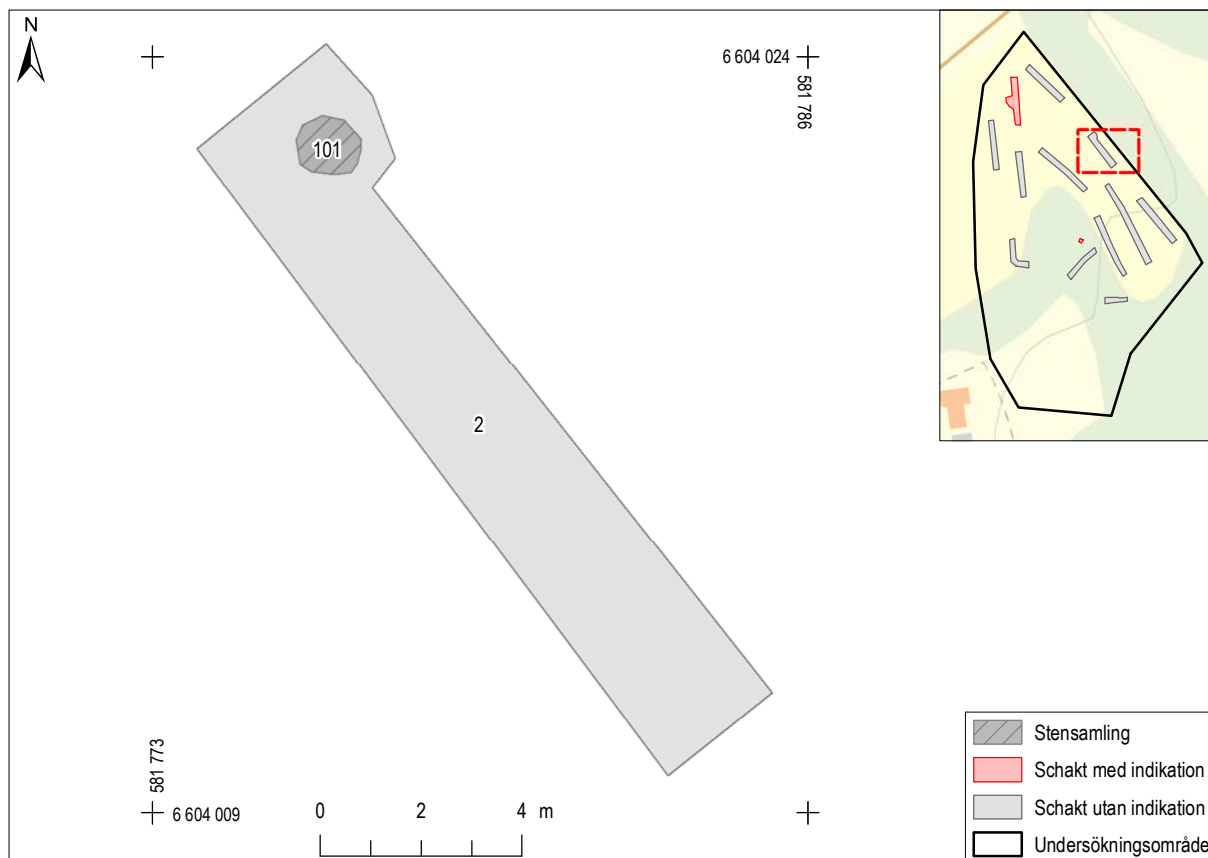
I schakt 2 påträffades en samling med sten (101). Stenarna är möjligen samlade i stenröjande syfte men då sentida tegel påträffades i stensamlingen bedöms den som inte antikvariskt intressant (figur 11).



Figur 9. Schakt 4 med den påträffade härden 102. Skala 1:150, översikt i skala 1:3 000 mot bakgrund av Fastighetskartan.



Figur 10. Graf som visar den daterade härden (102). Dateringen har kalibrerats med IntCal20 och grafen har utformats med Oxcal v.4.4.4.



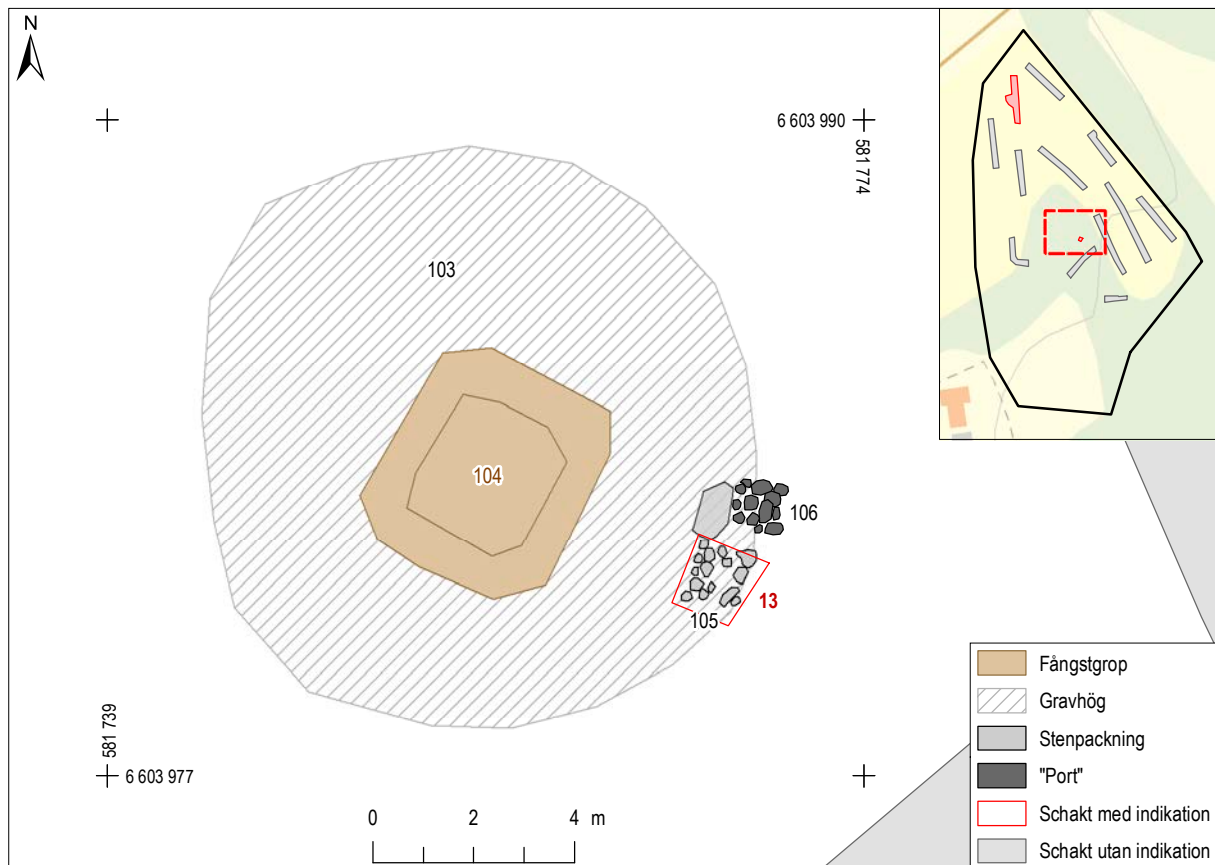
Figur 11. Schakt 2 med den påträffade stensamlingen. Skala 1:150, översikt i skala 1:3 000 mot bakgrund av Fastighetskartan.

Uppdragets andra del bestod av att utröna den anti-kvariska statusen för lämning L2021:8489. Vid den föregående arkeologiska utredningen noterades att gropen uppvisade tydliga karaktärsdrag av att vara en varvgrop men att den var i det grundaste laget. Högen som var elva meter i diameter stor där den förmodade varvgropen var nedgrävd i hade även klart gravhögsliknande element, både vad gäller utformning och placering i landskapet (Jönsson 2021, s. 18, figur 12).

Vid aktuell utredning togs en mindre schakt (1,5 x 1,5 meter stort, schakt 12) upp i högens utkant för att avgöra om det rörde sig om en naturlig förhöjning eller en anlagd hög. Tydligt lagda stenar (105) framkom där det större stenmaterialet låg enskiftat i utkanten av högen medan det mindre stenmaterialet låg i flera skift innanför (figur 13). Det fanns ett mindre avstånd om cirka 0,25 meter mellan de yttre större stenarna och där de mindre stenarna tog vid. Stenarna i schaktet tolkas utifrån form och utseende som delar av en friliggande kantkedja med en tillhörande stenpackning.

Invid det mindre schaktet fanns även ett block som låg i linje med stenpackningens begränsning. Nedanför blocket åt öst fanns en fyrsidig stensamling som var 1 x 1 meter stor (106, figur 12–13). Stensamlingen kan möjligen utgöra en så kallad sydvästport, som också har påträffats i andra väderstreck. Sydvästportar, eller portar, förekommer ibland vid högar och stensättningar och uppträder oftare på högar med en diameter över 11 meter. Gravar med den här typen av utstickande konstruktion dateras vanligen till vikingatid, närmare bestämt till 900-talet. De förekommer endast i Mälardalsregionen, med en större närvaro i Uppland och Södermanland men återfinns även i Västmanland. Konstruktionen har med andra ord en begränsning i både rum och tid (Bratt 2008, s. 95f).

Lämningen bedöms efter utförd arkeologisk utredning som gravhög (L2022:2224) och därmed forn-lämning, men som urgröpt i mitten av en senare anlagd fångstgrop (figur 12).



Figur 12. Fångstgropen som är nedgrävd i en gravhög. Skala 1:150, översikt i skala 1:3 000 mot bakgrund av Fastighetskartan.



Figur 13. Kantkedja och stenpackning till gravhög L2022:2224. I förgrunden ses en utstickande stenkonstruktion i östlig riktning, nedanför ett större stenblock som är en del av stenpackningen till högen. Foto från nordöst.



Figur 14. Den lövfyllda fångstgropen med kallmurade väggar, nedgrävd i en gravhög. Foto från nordnordost.

Den sedan tidigare registrerade fångstgropen (L2021:8489) utgjordes av en fyrsidig nedgrävning (4,5 x 4 meter stor) med vertikala och kallmurade väggar (figur 14). Från toppen av högen till botten av nedgrävningen innan undersökning var gropen endast cirka en meter djup. Ett mindre schakt handgrävdes i mitten av fångstgropen och det visade sig att den var uppfylld med löv och mylla till en tjocklek på närmare 0,7 meter. I botten framkom orörd sandig morän, vilket tyder på att vid anläggandet av fångstgropen har gravhögen gröpts ur och finns därmed endast bevarad runt befintlig fångstgrop.

Fångstgropens minsta djup visade sig efter utförd utredning vara omkring 1,7 meter, vilket passar bättre in i tolkningen av en varggrop även om det djupet också är i det grundaste laget. En fullvuxen varg kan hoppa vertikalt över tre meter, en möjlig tolkning är att andra anordningar funnits på platsen för att förhindra vargen från att ta sig upp igen, som exempelvis utstickande störrar runt öppningen. Det är också möjligt att fångstgropen varit högre och att

delar av det uppfyllda materialet längst kanterna i gropen består av inrasade massor.

Varg och vargjakt

Redan under 1200-talet var vargjakten reglerad i landskapslagarna och med Drottning Kristinas jaktstadga från 1647 infördes skottpeng på vargjakt. Det fanns folk som livnärde sig på rovdjursjakten genom den belöningen som erhöles. Vargen och andra rovdjur sågs av bönder och herrskap som besvärande då den rev och dödade både tamdjur och vilt, vilket påverkade tillgången på vilt negativt. All jakt av matnyttigt vilt var förbjuden för ofrälset, det var endast älgjakten i norr samt sjöfågeljakt som tilläts. Däremot var jakten på rovdjur, framför allt varg, björn, järv och lodjur, alltid fri att jaga för envar.

Rovdjursjakten var inte bara en rättighet utan kunde också vara en plikt där allmogen kunde kallas in till så kallade obligatoriska skalljakter och som resulterade i böter för de som inte deltog. Även om bönder-

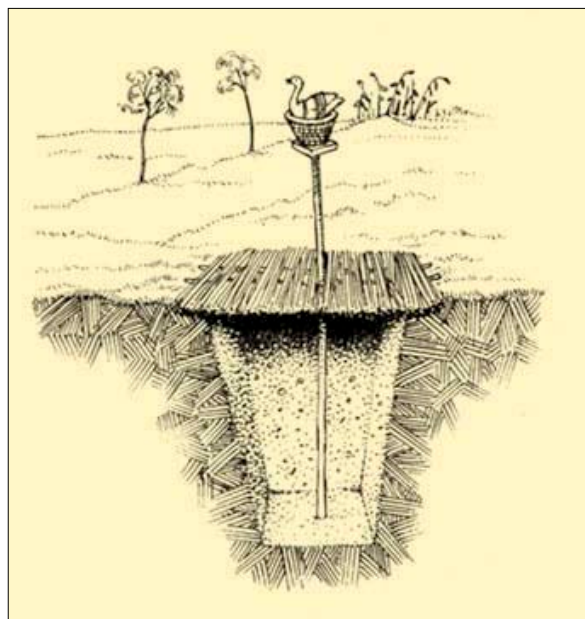
na inte var intresserade av att ha varg på sin mark var den obligatoriska närvaron grund till mycket missnöje hos allmogen (Berger 2015, s. 12). Inkallning till dessa skalljakter kunde komma när som helst, till och med mitt i skördetiden. I 1664 års jaktstadga går det att läsa följande:

”Till att slå och utrota björn och varg såsom de skadligaste vilddjur här i riket som alltid mer och mer tillväxer, har vi särdeles pålagt och befallt vår riksjägmästare med sina underhavande [...] och så laga att sådana skadedjur fördrivas igenom det folk som därom har kunskap och erfarenhet. [...] Alla de som bo i landet och har ko och so så ock egen disk och duk, de vare sig frälsemän, skattebönder, landbor och främlingar (inga mer än präster, klockare eller enstaka kvinnor undantagna) skall underhålla nät fyra famnar och skallbud var och en utan åtskillnad. Så och varggårdar efter öre och örtugetal och vara tillstädes när påbudet bliver.” (Nyrén 2012, s. 369f).

Det fanns flera sätt att bedriva vargjakt på. Förutom skalljakterna, där vargarna drevs mot nät, inhägnader och sin död, kunde de också jagas vid hetsjakt på skidor eller med bete som var förgiftat med arsenik eller stryknin. Man kunde också ta ungarna ur lyan och döda dem eller fånga vargen i fällor av olika slag (Berger 2015, s. 12).

Varggropar är kanske den allmänt mest kända metoden för vargjakt. Dessa fångstgropar anlades ofta intill bebyggelse och var mellan två till åtta meter breda och ett par meter djupa, ofta med kallmurade och vertikala väggar (figur 15). Vargen lockades fram till den täckta gropen med hjälp av ett levande byte (åtel) som fästes i gropens mitt på en stolpe (Berger 2015, s. 12).

Den intensiva vargjakten under 1600-talet resulterade i en mycket liten vargstam i Sverige under 1700-talet. Gustav III hade släppt jakten fri för alla och därmed hade vargens tillgång till vilt byte minskat. Under 1800-talet hade däremot rovdjurstammarna vuxit sig starka igen, troligen till stor del på grund av tamdjur nu gick på bete i skogarna. Skogarna hade också blivit mindre i och med en befolkningsökning i landet och att tidigare skogsmark odlats upp. Många tamdjur fick sätta livet till för att mätta den stora vargstammen vilket ledde till en stor utrotningsskampanj tog vid början av 1800-talet (Nyrén 2012, s. 376f).



Figur 15. Illustration av en täckt fångstgrop i genomskärning med ett levande byte placerad på en stolpe i mitten, så kallad åtel. Från Balassa & Ortutay 1984, s. 237.

En del av kampanjen mot vargarna var att porträttera rovdjuret som en farlig best, en fiende till människosläktet. Tidigare hade vargen mer varit en irriterande varelse som tog böndernas tamdjur om de inte hölls under uppsikt. Vargen började skildras som en farlig och blodtörstig best i sagor och berättelser. Även enskilda angrepp på människor broderades ut och förstärktes för att måla upp vargen som en samhällsfara (Nyrén 2012, s. 377).

Det finns dokumenterade fall där vargen specialiserat sig på människor som villebråd, framför allt barn (figur 16). Detta kan ha att göra med att människor började föda upp vargar för att skjuta dem mot skottpeng när de blev vuxna, då ersättningen för avlivade vargungar var lägre än för en vuxen individ. Uppfödda och förrymda vargar blev då halvtama och vågade närma sig människor som vilda vargar oftast inte gjorde. Den så kallade Gysingevargen var ett sådant exempel. Vargen kom att döda nio barn och en ung kvinna under vintern 1820–1821 innan den till slut stoppades (Nyrén 2012, s. 377; Enefalk 2015, s. 6).

Vargskräcken visade sig också i språket. Så kallade noanamn började användas i stället för det egentliga namnet. Noanamn användes bland annat för övernaturliga väsen och farliga djur, då folk inte vågade nämna dem vid sitt rätta namn i rädslan att då råka frammana dem. Denna folketro på namnets närmast

magiska kraft kringgicks genom att i stället använda en typ av eufemism. Ordet varg är till exempel ett gammalt noanamn för det ursprungliga djurnamnet ulv. Med tiden upphörde dock ordet varg att vara ett noanamn och man fick i stället ta till andra, så som Gråben, Den grå eller Gullfot.

*"Kallar du mig för ulv eller varg
Månde jag blifva kreatur arg
Men säger du Gråben eller Gullfot
Skall jag värda din kreatur god"*
(Vargen i kulturhistorien 2016).



Figur 16. Avbildningen är en samtida broschyr över en händelse där en varg fångas och dödas av bönder i staden Onolzbach (dagens Ansbach i Tyskland) år 1685. Texten på broschyren läser: "Sann händelse! Med en bannlyst varg, som 1685 i markgreviatet Onolzbach förde bort och dödade ett antal barn, slutligen fångades den 9 oktober i en brunn i Neuses, nära Elchenbach, och dödades: sedan, enligt denna figur, hängdes han." (min översättning). Källa: Okänd konstnär (ca 1685). Werwolf von Neuses. https://commons.wikimedia.org/wiki/File:Werwolf_von_Neuses.png (PDM)

MÅLUPPFYLLNING OCH SLUTSATS

Utredningsområdet utgjordes av en 8 500 kvadratmeter stor yta, varav motsvarande 6 procent kom att sökschaktas (cirka 550 kvadratmeter), vilket var något mer än det beräknade 5 procenten. Då endast en antikvarisk intressant lämning påträffades vid utredningen kom denna att undersökas inom ramen för uppdraget och bedöms som undersökt och borttagen efter utfört arbete.

En yta i utredningsområdet sydligaste del kom inte att utredas med sökschakt. Ytan utgjordes av gräsmatta och nyttjades av de boende vid den närmast belägna villan och ska inte vara föremål för vidare exploatering av området. Både aktuell utredning och en föregående utredning 2008 (Björk & Dardel 2010) har visat att det direkta närområdet saknar antikvariskt intressanta lämningar (figur 17).

Området för fångstgrop L2021:8489 undersöktes som planerat med ett mindre handgrävt schakt i högens utkant. Det framkomna konstruktionsdetaljerna av kantkedja och stenpackning förstärker tolkningen att fångstgropen är nedgrävd i en gravhög. Fångstgropen visade sig vara betydligt djupare än det i ytan uppmätta djupet; 1,7 meter i stället för knappt 1 meter. Gropens firsidiga utformning och kallmurade väggar tillsammans med dess djup förstärker tolkningen att fångstgropen är en varggrop. Då gropfångst förbjöds på 1860-talet och att den aktuella lämningen inte är synlig på någon av de mer sentida kartorna över området så bedöms anläggningen tillkommit innan 1850 och är därmed fornlämning.



Figur 17. Kartan visar samtliga schakt från aktuell utredning samt från en föregående arkeologiskt utredning 2008. Även närliggande lämningar är markerade på kartan så som de är registrerade i Kulturmiljöregistret efter utförd utredning, mot bakgrund av Fastighetskartan. Skala 1:2 000.

Lämningsnr (KMR)	Lämningstyp	Antikvarisk bedömning	Kommentar
L2021:8489	Fångstgrop	Fornlämning	Fyrsidig och kallmurad varggrop. Nedgrävd i äldre gravhög.
L2022:2224	Hög	Fornlämning	Gravhög med en centralt nedgrävd varggrop. Gravhögen har eventuellt en sydvästport.
L2022:2156	Boplatzlämning övrig	Ingen antikvarisk bedömning	Undersökt härdrest. Daterad till 540–380 f.Kr.

Figur 18. Resultattabell med antikvarisk bedömning av de berörda lämningarna efter avslutad arkeologisk utredning.

REFERENSER

Litteratur

BALASSA, IVÁN & ORTUTAY, GYULA. 1984. *Hungarian ethnography and folklore*. Budapest: Corvina Kiadó

BERGER, ÅSA. 2015. *Varggrop, fångstgrop eller jaktvärn? Arkeologisk undersökning av fornlämning 70:1, Irsta socken, Västerås kommun, Västmanlands län*. Rapport från Arkeologikonsult 2015:2926.

BJÖRK, TOVE & DARDEL, ERIK. 2010. *Kanik Lundby 2:4, Bärby, Västerås socken och kommun (f.d. Lundby socken), Västmanland. Arkeologisk utredning etapp I & II*. Rapport från Arkeologikonsult 2010:2249.

BRATT, PETER. 2008. *Makt uttryckt i jord och sten: stora högar och maktstrukturer i Mälardalen under järnåldern*. Diss. Stockholm: Stockholms universitet, 2008.

ENEFALK, HANNA. 2015. Rötmanadshistorier: Sensationer i skillingtryck och andra media under 1500-talet, 1800-talet och 2000-talet. *Humanistportalen*. <https://www.humanistportalen.se/artiklar/historia/skillingtryck/?pageNo=6> (Hämtad 2022-04-28).

JÖNSSON, AMANDA. 2021. *Torp och stensträngar vid Hustahöjden. Arkeologisk utredning etapp 1. Fastighet Husta 1:3 och Kanik-Lundby 2:4, Västerås kommun, Västmanlands län*. Rapport från Arkeologikonsult 2021:3547.

NYRÉN, ULF. 2012. Från utrotning till utbredning. Den svenska vargstammen som historisk allmog- och överhetsprojekt. I: *Historisk tidskrift* 123:3. Stockholm: Svenska historiska föreningen.

Vargen i kulturhistorien. 2016. *Göteborgs naturhistoriska museum*. <https://www.gnm.se/for-skolan/museilador/varg/varg-bild/> (Hämtad 2022-04-28)

Västeråsbygden: ett program för kulturminnesvård. D.1, Beskrivning – fornminnen och andra kulturlämningar. 1987. Västerås: Kulturnämnden

Historiska kartor

BÄRBY NR 1, AVRITNING 1652
Lundby socken, Västmanlands län
Lantmäteristyrelsens arkiv: T35-4:t1:160–61
Lantmätare: Johan Åkesson

BÄRBY OCH HUSTA, AREALMÄTNING 1781
Lundby och Dingtuna socknar, Västmanlands län
Lantmäterimyndighetens arkiv: 19-väs-124
Lantmätare: Jacob Yckenberg

Register

ISOF – Ortnamnsregistret, Institutet för språk och fornminnen
(<https://ortnamnsregistret.isof.se/place-names>)

KMR – Kulturmiljöregistret
(<https://www.raa.se/hitta-information/oppna-datta-fran-kulturmiljoregistret/>)

ADMINISTRATIVA UPPGIFTER

Arkeologikonsults projektnr:	2022:3580
Uppdragsgivare:	Länsstyrelsen i Västmanlands län
Länsstyrelsens dnr:	431-1019-2022
Länsstyrelsens beslutsdatum:	2022-03-01
Uppdragsnr i KMR:	202200431
Företagare:	Göran Skönkvist
Län:	Västmanland
Landskap:	Västmanland
Kommun:	Västerås
Socken:	Västerås
Fastighetsbeteckning:	Kanik-Lundby 2:4
Berörda lämningar:	L2022:2156 Boplatslämning övrig L2021:8489 Fångstgrop L2022:2224 Hög
Typ av undersökning:	Arkeologisk utredning etapp 2
Utförandetid, fältarbete:	25–26 april 2022
Inmätningssystem:	RTK-GPS
Koordinatsystem:	SWEREF 99 TM
Höjdsystem:	RH 2000
Projektledare och rapportansvarig:	Jonna Sarén Lundahl
Fältpersonal:	Amanda Jönsson & Jonna Sarén Lundahl
Planer och layout:	Medea Nyström Huuva
Kvalitetsgranskning:	Ingela Harrysson
Arkeobotanisk analys:	Stefan Gustafsson, Arkeologikonsult
¹⁴ C-datering:	International Chemical Analysis Inc., Maryland, USA
Fynd:	Inga fynd tillvaratogs

BILAGA 1. SCHAKTTABELL

Schaktnr	Typ	Schaktdjup (m)	Area (m ²)	Meter över havet	Beskrivning
1	Schakt utan indikation	0,3–0,4	57,20	18,90	Matjord av gråbrun lera. Undergrund av något mer kompakt gråbrun lera med enstaka mindre stenar. Ett par åkerdiken går tvärs över schaktet.
2	Schakt utan indikation	0,3–0,4	40,70	18,10	Matjord av gråbrun lera. Undergrund av något mer kompakt gråbrun lera. I NV delen är en stensamling (101).
3	Schakt utan indikation	0,35–0,45	45,50	17,90	Matjord av gråbrun lera. Undergrund av mer kompakt brun lera, i NV övergående till mörkare grå lera. Ett par åkerdiken går tvärs över schaktet.
4	Schakt med indikation	0,35–0,4	54,60	17,20	Matjord av gråbrun lera. Undergrund av kompakt, något flammig mörkgrå/grå lera. Genom schaktet går en vattenledning (2001), som angränsar en härd (102).
5	Schakt utan indikation	0,35–0,45	40,60	17,50	Matjord av gråbrun lera. Undergrund av mer kompakt rödbrun lera, övergående i gråbrun lera i N.
6	Schakt utan indikation	0,3–0,4	55,90	18,00	Matjord av gråbrun lera. Undergrund av mer kompakt rödbrun lera. I schaktets mitt framkom ett mindre parti bergställ.
7	Schakt utan indikation	0,3–0,4	56,50	18,90	Matjord av gråbrun lera. Undergrund av mer kompakt rödbrun lera med enstaka mindre stenar.
8	Schakt utan indikation	0,2–0,3	17,90	19,40	Schakt på mindre impediment. Matjord av brun lera. Undergrund av mer kompakt brun lera med enstaka stenar. Längs schaktet i Ö-V riktning går en fiberkabel.
9	Schakt utan indikation	0,3–0,4	83,40	18,70	Matjord av gråbrun lera. Undergrund av mer kompakt gråbrun lera. Ett par åkerdiken går tvärs över schaktet.
10	Schakt utan indikation	0,3–0,45	30,90	17,40	L-format schakt som går upp mot impediment. Matjord av gråbrun lera. Undergrund av mer kompakt brun lera, övergående till mörkgrå i NV.
11	Schakt utan indikation	0,2–0,3	31,50	19,10	Schakt på impediment. Matjord av brun lera. Undergrund av mer kompakt brun lera med inslag av både större och mindre stenar, i mitten av schaktet även småsten och morängrus.
12	Schakt utan indikation	0,4–0,45	42,20	17,00	Schakt i åkermark. Matjord av gråbrun lera och undergrunden av kompakt blågrå lera, troligen tidigare vattensjuk. Ett åkerdike löpte genom schaktet i NV-SÖ riktning, med inslag av sten, kol och obränt ben.
13	Schakt med indikation	0,1–0,2	2,00	19,30	Schakt i fot av hög. Kantkedja och stenpackning till grav 103 framkom under brun lerig silt.

BILAGA 2. KONTEXTTABELL

Kontext-nr	Typ	Storlek (m)	Diameter (m)	Höjd/djup (m)	Beskrivning	Schakt-nr	Anmärkning	Ingår i lämning (KMR)
101	Stensamling		1,2	0,2	Rundad stensamling av av 0,1-0,45 m stora stenar i 1-2 skikt. Stenarna går ned i undergrunden till ett djup om ca 0,2 m, men det var inte möjligt att urskilja någon nedgrävning. Ett par små tegelbitar observerades och anläggningen ger ett recent intryck.	2	Ej antikvarisk intressant	
102	Härd	1,6x1,3		0,05	Oval härdrest med något diffus utbredning. Rundade nedgrävningskanter och plan, något ojämn botten. Fyllning av grå, sotig lera med inslag av mindre kolbitar och ett par skörbrända stenar.	4	Undersökt. Ingen antikvarisk bedömning	L2022:2156
103	Gravhög		11	1,5	Gravhög med möjlig port i öst. Jordtäckt med enstaka synliga stenar. Kantkedja.	13	Fornlämning	L2022:2224
104	Fångstgrop	4,5x4		1,7	Fyrsidig nedgrävning i mitten av gravhög. Vertikala kallmurade väggar. 0,7 m tj fyllning av löv och mylla. Varggrop.		Fornlämning	L2021:8489
105	Stenpackning	1,27x1,15		0,1–0,45	Antydning till kantkedja och stenpackning framkom i mindre schakt i utkanten av gravhög (103). Stenpackningen bestod av lagd sten i flera skikt, 0,1-0,4 m st. Kantkedjan bestod av 0,4 m st stenar. Ovan stenmaterialet låg siltig lera.	13	Fornlämning	L2022:2224
106	Stenkonstruktion	1,1x1		0,4	Fyrsidig stensamling nedanför block, ej jordtäckt. Utstickande del från gravhög. Möjlig port?		Fornlämning	L2022:2224

BILAGA 3. ¹⁴C-ANALYS

ICA ID	Submitter ID	Material Type	Pretreatment	Conventional Age	Calibrated Age
14C-6633	102.130	Charcoal	AAA	2360 +/- 30 BP	Cal 540 - 380 BC

- Calibrated ages are attained using INTCAL20.
- Unless otherwise stated, 2 sigma calibration (95% probability) is used.
- Conventional ages are given in BP (BP=Before Present, 1950 AD), and have been corrected for fractionation using the delta C13.



Rapporter från Arkeologikonsult 2022:3580