

NYFUNNNA GRAVAR I STORVRETA

Arkeologisk förundersökning i avgränsande syfte av grav- och boplatssområde
L1941:3055 inom fastighet Fullerö 23:4, Uppsala kommun och län

JONNA SARÉN LUNDAHL



Rapporter från Arkeologikonsult 2022:3568



ARKEOLOGIKONSULT
Karins väg 5
194 61 Upplands Väsby
Tel: 08-590 840 41

www.arkeologikonsult.se

OMSLAGSBILD: Undersökningsområdet invid Fyrisån, väst om Storvreta.
Fotat med drönare från nordöst.

ALLMÄNT KARTMATERIAL:

Fastighetskartan: © Lantmäteriet

Terrängkartan: Lantmäteriet (CC0)

DRÖNARBILD:

Spridningstillstånd från Lantmäteriet, ärendenummer LM2022/030002

© Arkeologikonsult 2022

Upphovsrätt, där inget annat anges, enligt Creative Commons licens CC BY.

Villkor finns tillgänglig på <http://creativecommons.org/licenses/by/4.0/deed.sv>

NYFUNNNA GRAVAR I STORVRETA

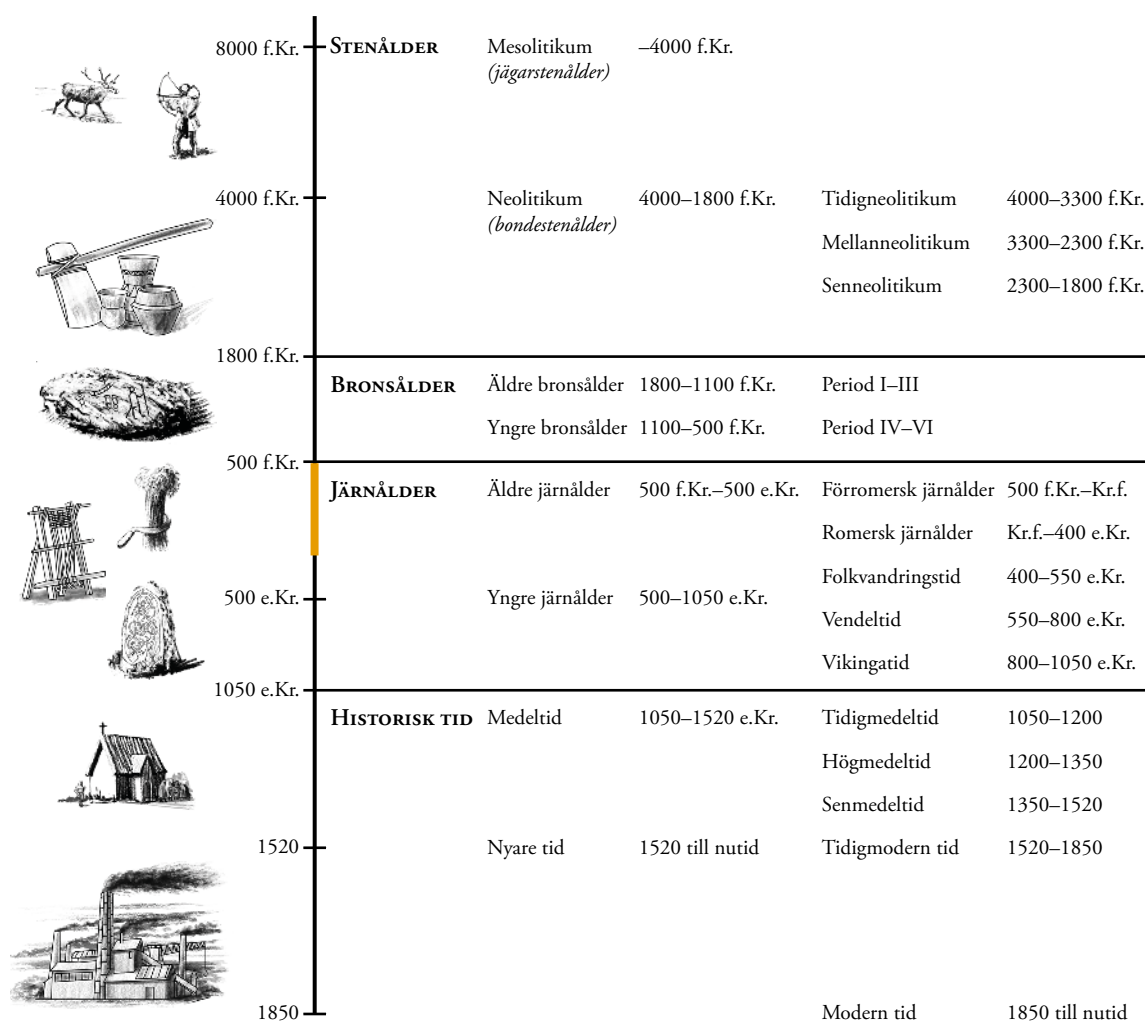
Arkeologisk förundersökning i avgränsande syfte av grav- och boplatssområde
L1941:3055 inom fastighet Fullerö 23:4, Uppsala kommun och län

JONNA SARÉN LUNDAHL

Rapporter från Arkeologikonsult 2022:3568



ARKEOLOGISK PERIODINDELNING



ANTI-KVARISK BEDÖMNING

Antikvarisk bedömning anger hur man enligt kulturmiljölagen (1988:950), och till viss del även skogsvårdslagen (1979:429), bedömt lämningen och dess eventuella lagskydd vid registreringstillfället. Den slutgiltiga bedömningen görs alltid av Länsstyrelsen.

Fornlämning är en lämning som omfattas av skydd enligt kulturmiljölagen. För att en lämning ska kunna bedömas som fornlämning krävs att den tillkommit före 1850, är en lämning efter människors verksamhet under forna tider, som har tillkommit genom äldre tiders bruk och som är varaktigt övergiven. Det är förbjudet att utan tillstånd från länsstyrelsen rubba, ta bort, gräva ut eller på annat sätt ändra eller skada en fast fornlämning.

Möjlig fornlämning innebär att man vid registreringstillfället inte kunnat ta ställning till om lämningen är en fornlämning

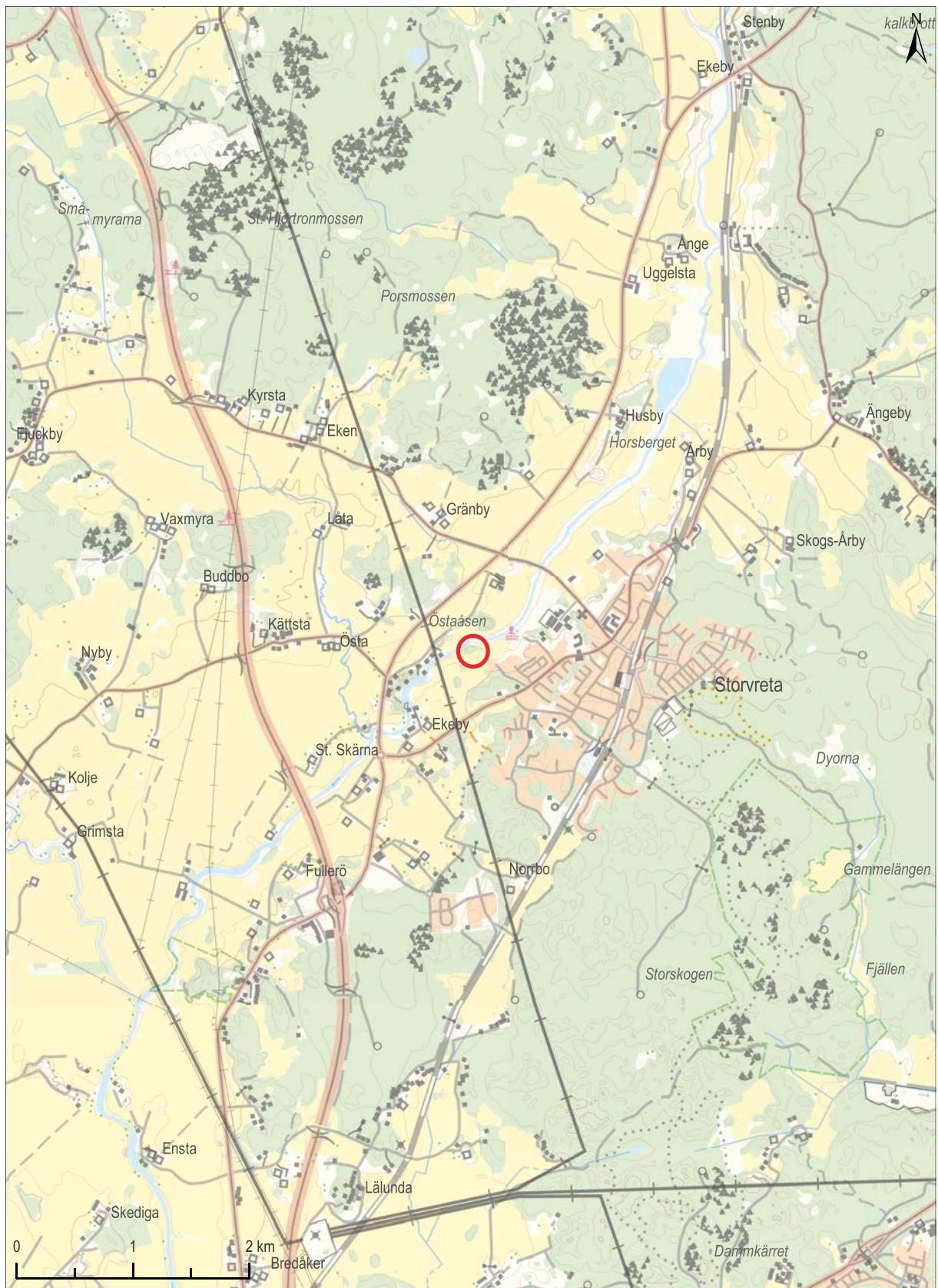
eller inte. Lämningen måste vara bekräftad i fält. Möjlig fornlämning kan även anges för en lämning som har undersökts i samband med en arkeologisk undersökning, men där man inte fastställt lämningens utbredning.

Övrig kulturhistorisk lämning används för kulturhistoriska lämningar som har tillkommit efter 1850, men som ändå anses ha ett antikvariskt värde. Bedömningen används även för vissa lämningar som inte uppvisar fysiska spår, till exempel fyndplats eller plats med tradition.

Ingen antikvarisk bedömning används för lämningar som blivit helt borttagna genom en arkeologisk undersökning eller förstörda. Inget skydd enligt kulturmiljölagen kvarstår. Lämningar som endast är kända via kartmaterial, skriftlig eller muntlig källa och inte har kunnat återfinnas i fält, kan inte heller ha en antikvarisk bedömning.

INNEHÅLLSFÖRTECKNING

SAMMANFATTNING.....	7
INLEDNING	7
TOPOGRAFI	7
FORNLÄMNINGSBILD OCH HISTORISK BAKGRUND.....	10
TIDIGARE UNDERSÖKNINGAR	12
METOD OCH GENOMFÖRANDE	13
RESULTAT	15
MÅLUPPFYLLELSE OCH SLUTSATS	17
REFERENSER	19
Litteratur	19
Register.....	19
Kartor	19
ADMINISTRATIVA UPPGIFTER.....	20
BILAGOR	21
Bilaga 1. Schakttabell.....	21
Bilaga 2. Kontexttabell.....	22
Bilaga 3. Fyndlista.....	23



Figur 1. Undersökningsområdet markerat med rött på Terrängkartan, skala 1:50 000.

SAMMANFATTNING

Arkeologikonsult har på uppdrag av Länsstyrelsen i Uppsala län utfört en arkeologisk förundersökning i utkanten av fornlämning L1941:3055, ett grav- och boplotsområde. Lämningen ligger i västra utkanten av tätorten Storvreta i Uppsala kommun. Förundersökningen föranleddes av att Uppsala kommun planerar att anlägga ett promenadstråk längs med Fyrisån, som rundar rubricerad lämning.

Inom förundersökningsområdet framkom två stensättningar; en fyrsidig flack stensättning som uppskattningsvis låg till hälften inom området som be-

rörs av gångstråket. Den andra stensättningen med en rest sten låg precis i ytterkanten av området. Båda lämningarna låg utanför fornlämningens utbredningsområde så som den var registrerad i Kulturmiljöregistret innan förundersökningens början.

Efter förundersökningens utförande har en ny utbredning av fornlämning L1941:3055 registrerats i Kulturmiljöregistret som nu även inkluderar de nyfunna gravarna.

INLEDNING

Arkeologikonsult har på uppdrag av Länsstyrelsen i Uppsala län utfört en arkeologisk förundersökning (dnr 431-4418-2021) inom fastigheten Fullerö 23:4 i den västra utkanten av tätorten Storvreta i Uppsala kommun (figur 1). Den arkeologiska förundersökningen föranleddes av att Uppsala kommun planerar att anlägga ett promenadstråk längs med Fyrisån; Åstråket. Det planerade exploateringsområdet för gångstråket omgärdar fornlämning L1941:3055, ett grav- och boplotsområdet beläget på ett uppstick-

ande höjdparti. Det planerade gångstråket sträcker sig genom kullens lägre delar i öst och väst men är till största del planerad i den omkringliggande åkermarken.

Uppdraget syfte var att fastställa fornlämningens utbredning inom det planerade arbetsområdet och resultatet ska kunna användas för tillståndsprövning inför eventuella framtida arkeologiska åtgärder samt i företagarens planering.

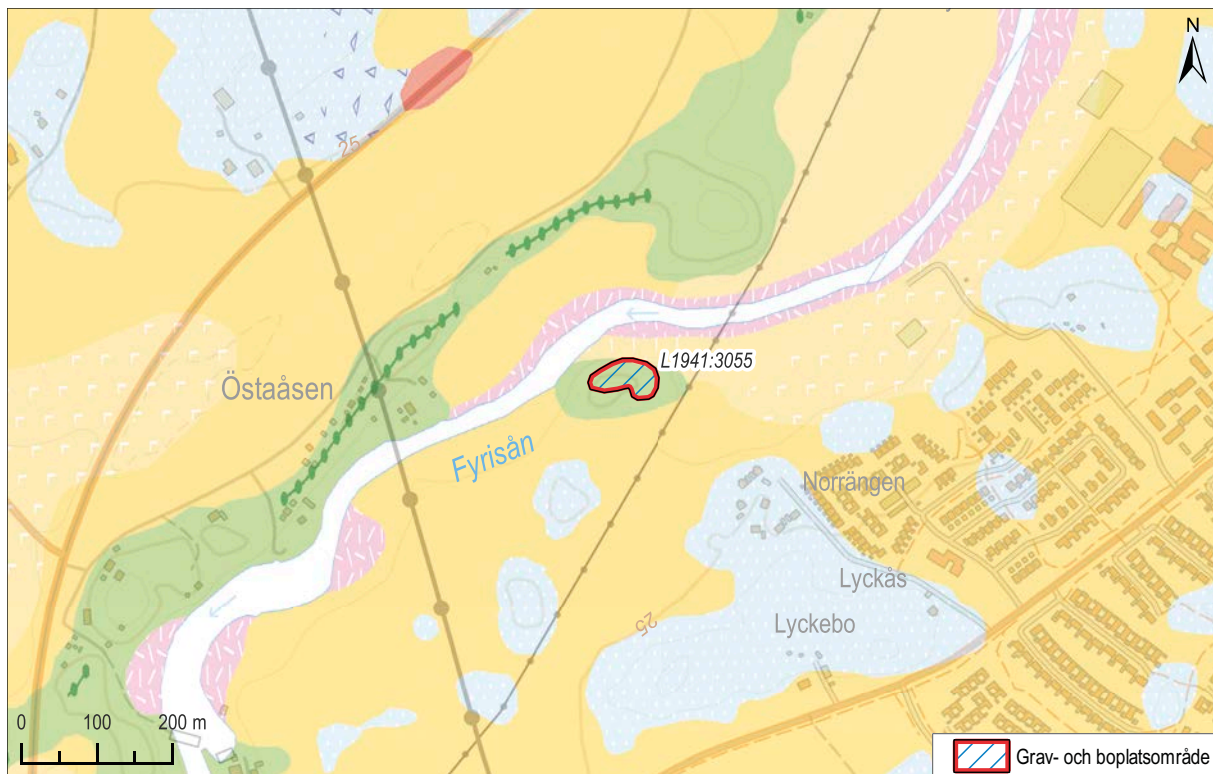
TOPOGRAFI

Förundersökningsområdet låg söder om Fyrisån i den västra utkanten av tätorten Storvreta (figur 1). Topografin i området karaktäriseras av Fyrisåns dalgång med åker- och ängsmarker samt i de lägre delarna uppstickande moränkullar. Längre upp i terrängen, på ömse sidor dalgången, blir marken mer moränbunden och höglänt.

Förundersökningsområdet låg på 18–22 meter över havet, där de lägre nivåerna var belägna närmast ån och de högre nivåerna låg på det höjdparti som till största del utgjordes av fornlämning L1941:3055 (figur 2). Höjdpartiet som undersökningsområdet omgärdar består till skillnad från närliggande höjder

inte av sandig morän utan av mer finkornigt isälvsediment. Detta har fått till följd att höjdpartiet har naggats i kanten av flera grustäkter (figur 3).

Den mest iögonfallande grustäkten är den som återfinns på södra sidan höjdpartiet. Grustäkten är kraterlik och har grävts in till höjdpartiets högsta del, där gravfältet delvis är beläget (figur 4). Intill kanten av grustäkten finns idag en hög, en stensättning och rest sten, vilka på grund av de lösa jordmassorna riskerar erodera inom en snar framtid (figur 5). Vid 1978 års inventering av fornlämningen stod den resta stenen 3,5 meter från grustäktens kant, idag har marken eroderat ända fram till stenen (KMR).



Figur 3. Kartvyn visar det aktuella områdets jordarter enligt Sveriges Geologiska Undersökning (SGU), där helgula fält motsvarar glacial lera, ljusgula fält med vertikala vita streck motsvarar postglacial silt, med varianter av postglacial lera och finlera öst därom. Helgröna fält visar områden med isälvsavlagringar och streckade rosa områden visar svämsediment av lera och silt. Vitprickiga blå fält består av sandig morän. Skala 1:10 000.



Figur 4. Bilden visar en stensättning, en rest sten och en hög som ligger i kanten till en större grustäkt. Stensättningen syns närmast till höger i bild, med den resta stenen strax bakom. Högen anas längst bort till vänster i bild, med blottad stenpackning. Foto från öst.



Figur 5. Större grustäkt där två gravar och en rest sten riskerar att erodera ned inom en inte allt för avlägsen framtid. Foto från sydöst.

FORNLÄMNINGSBILD OCH HISTORISK BAKGRUND

På de flesta höjdpartierna i området kring Storvreta finns det registrerade lämningar i Kulturmiljöregistret (KMR). Lämningarna utgörs främst av gravfält, ensamliggande gravar, mindre gravgrupper och skärvstenshögar (figur 2). Det finns en ojämnhet mellan den stora mängden gravar och de relativt få kända boplatzlämningarna i närområdet. Avsaknaden av boplatzlämningar kan förklaras med att endast ett fåtal arkeologiska insatser gjorts i närområdet och att förhistoriska boplatzlämningar oftast inte är synliga ovan mark. Det stora antalet gravar och gravfält i Storvreta antyder att det finns flera boplatser i närområdet, även om endast ett fåtal är lokaliserade. Detta skvallrar även den stora förekomsten av skärvstenhögar om. Lämningstypen återfinns vanligen i nära anslutning till samtida boplatser och dateras oftast till äldre bronsålder men förekommer även under yngre bronsålder och äldre järnålder (Victor 2007, s. 241).

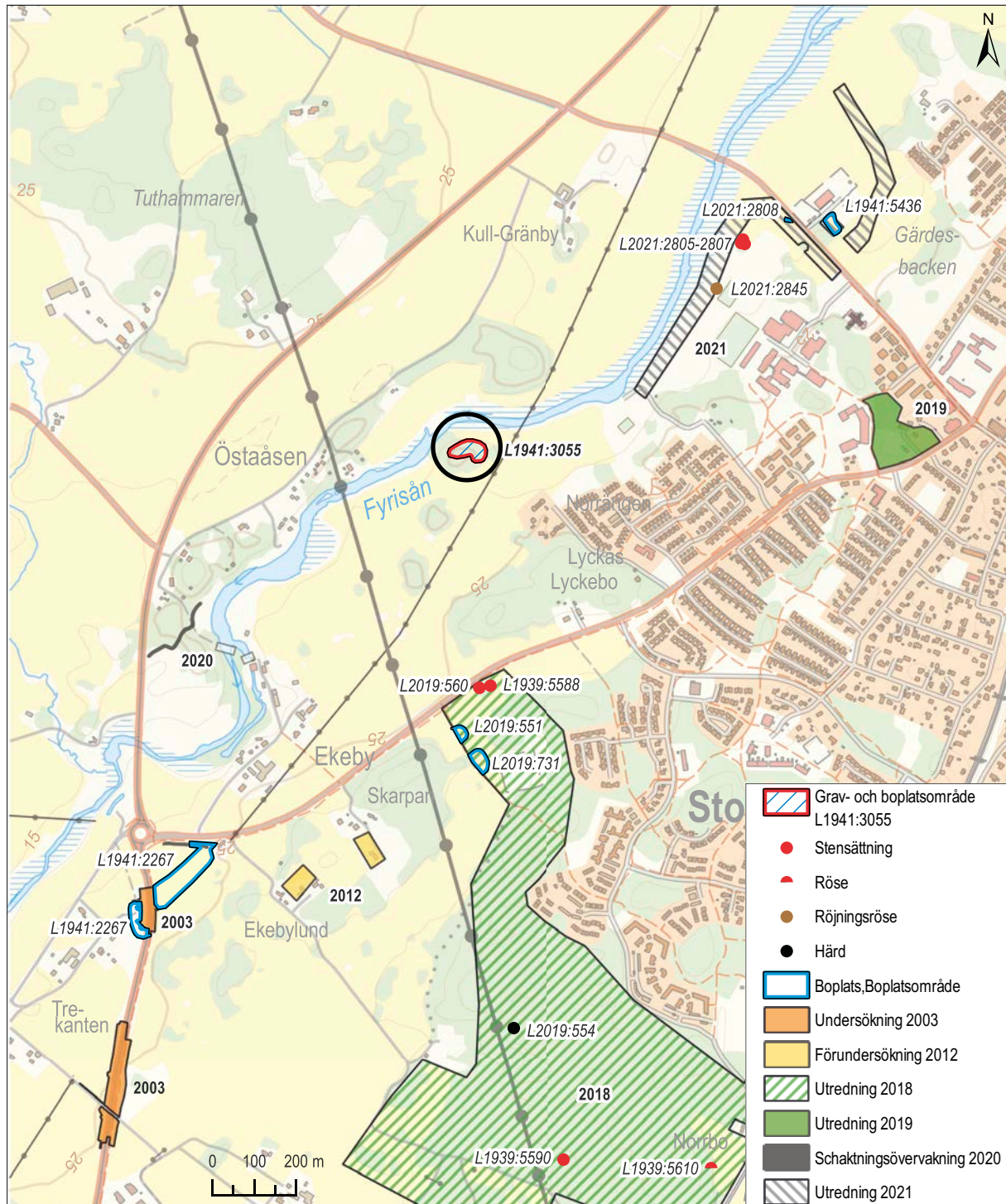
Aktuell fornlämning, L1941:3055, består av ett grav- och boplatsområde beläget på ett höjdparti nära Fysisån. Området hade 13 kända fornlämningar innan förundersökningens början som utgjordes av två högar, sju runda stensättningar, tre resta stenar och en skärvstenshög. Högarna är belägna på det högsta partiet i mitten av fornlämningen och stensättningarna återfinns i slutningen mot öster. Skärvstenshögen återfinns på höjdpartiets västra del och de resta stenarna finns i mitten och i den östra delen av fornlämningsområdet.

Det aktuella området har historiskt sett tillhört Ekeby by. Byn låg omkring 700 meter sydväst om den aktuella höjden och omnämns första gången 1357, då Fullerö kanonikat erhöll land och en kvarn i Ekeby (DMS 1984, s. 185f). 1528 tillhörde den ena gården i byn Uppsala helgeandshus, som till största del fanns inne i Uppsala stad vid nuvarande Fyristorg. Möjligen var det helgeandshusets badhus som fanns vid Ekeby.

TIDIGARE UNDERSÖKNINGAR

I närområdet har ett fåtal arkeologiska insatser utförts genom åren. Vid dessa insatser har ett fåtal boplatsslämningar påträffats. De mest omfattande boplatsslämningarna i närområdet påträffades vid

Trekanten år 2003, som låg cirka 1,3 kilometer sydväst om aktuellt område (figur 7). På platsen (L1941:2267) påträffades 22 hus med dateringar från äldre bronsålder till yngre järnålder. Efter en



Figur 7. Tidigare arkeologiska insatser i närområdet, mot bakgrund av Fastighetskartan. Skala 1:15 000.

anslutande schaktningsövervakning visade det sig att boplatsslämningen sträcker sig 50 meter längre österut än vad som tidigare var känt (Olsten-Molander & Wikborg 2006, s. 141).

Rakt söder om aktuellt område påträffades vid en arkeologisk utredning ett mindre antal boplatser, L2019:551 och L2019:731 (Göthberg 2019, s. 17f, figur 7). Boplatserna är belägna cirka 700 meter från aktuellt förundersökningsområde. Vid den arkeologiska utredningen 2019 påträffades förutom boplatsslämningar en stensättning och en ensamliggande

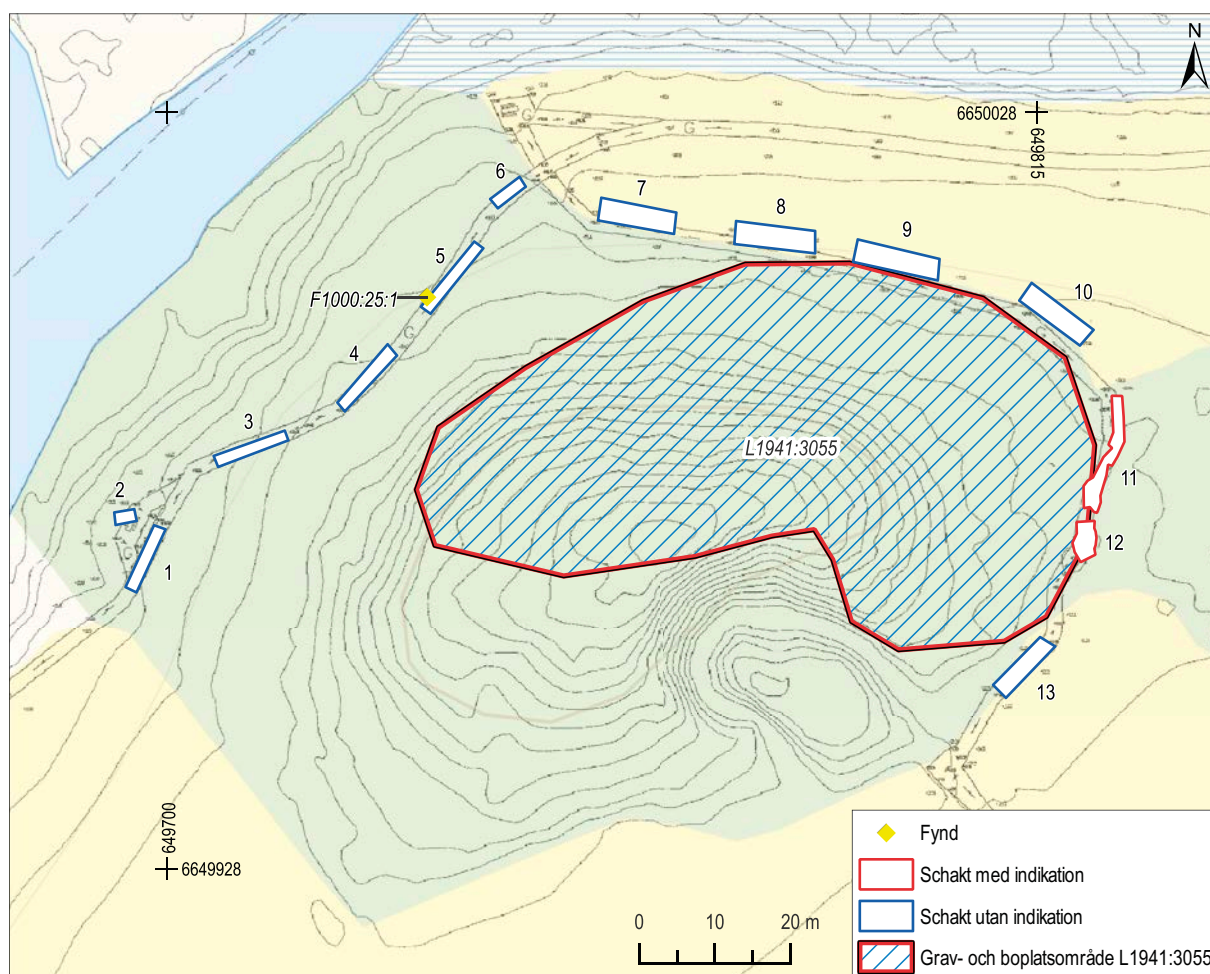
härd (L2019:560 och L2019:554) Två sedan tidigare kända stensättningar och ett röse berördes vid tidpunkten, L1939:5588, L1939:5590 och L1939:5610 (Göthberg 2019, s. 37f).

Vid ytterligare en arkeologisk utredning 2021 påträffades bland annat ett hus från äldre järnålder, 370–50 f.Kr. (L2021:2808), och tre stensättningar (L2021:2805–2807). Ett överplöjt odlingsröse och ett tidigare känt boplatsoområde berördes också av utredningen, L2021:2845 och L1941:5436 (Sarén Lundahl 2021, s. 28).

METOD OCH GENOMFÖRANDE

Den arkeologiska förundersökningen utfördes genom sökschaktning utmed det planerade promenadstråkets sträckning. Schakten varierade mellan 3–15

meter i längd och 1,6–3,4 meter i bredd. Schakten låg placerade både i åkermark och på höjdens lägre delar (figur 8).



Figur 8. Samtliga schakt längs med det planerade promenadstråket runt fornlämning L1941:3055 samt det fynd som påträffades vid metalldetektering markerade på Fastighetskartan och Uppsala kommuns markplaneringsplan. Skala 1:1 000.

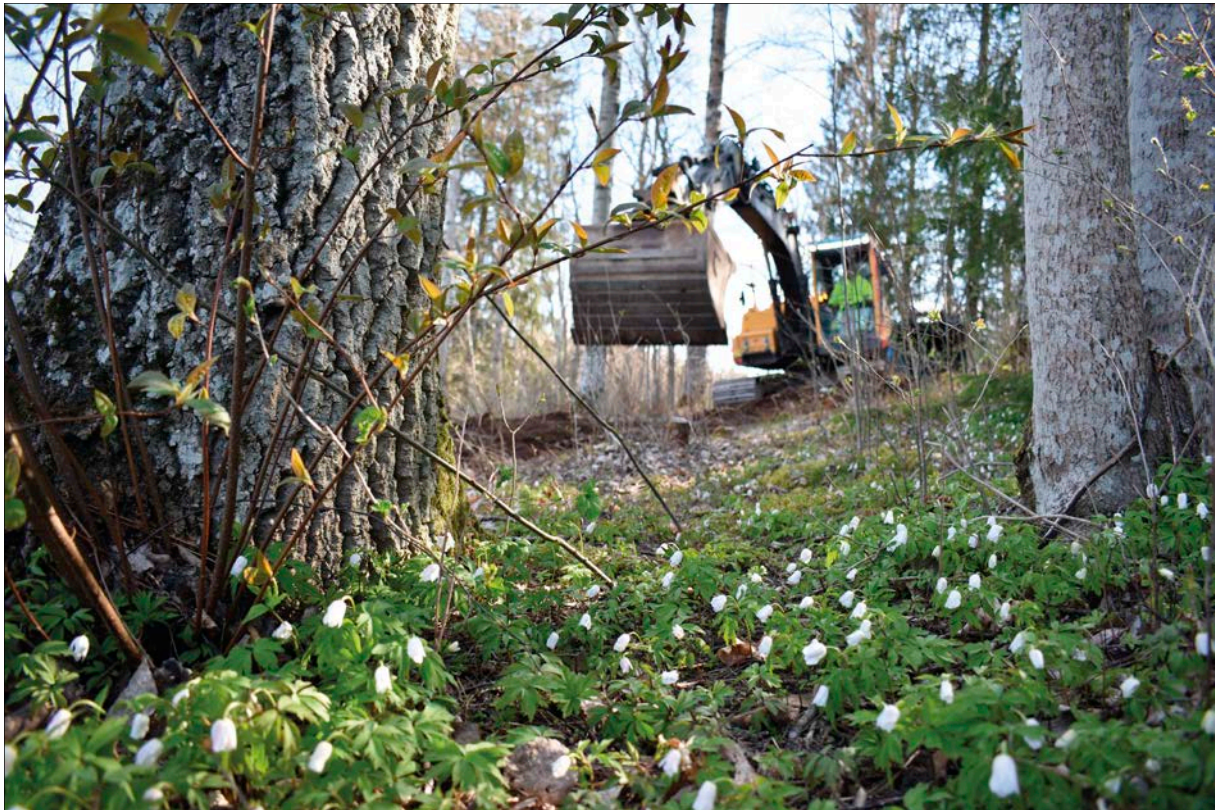
Inledningsvis avlägsnades grässvålen varefter området söktes av med metalldetektor. Till en början undersöktes varje signal, men då endast recenta föremål påträffades utfördes sedan en diskriminering av signaler på järn och endast en av tre signaler kom att undersökas. Samtliga signaler av andra metaller och legeringar togs fram.

Inga förhistoriska föremål påträffades men en knapp i kopparlegering framkom vid metalldetekteringen. Knappen är av en typ som fanns under 1600–1700-talen (figur 8 & 9).

Schakt, framkomna anläggningar och fynd mättes in med RTK-GPS. Schakt och anläggning dokumenterades med fotografering och beskrevs digitalt. Informationen överfördes sedan till det GIS-baserade programmet Siteworks för vidare bearbetning. Översiktsfotografering utfördes med hjälp av drönare.



Figur 9. Knappen som påträffades vid metall-detekteringen av ytan (F1000:25:1). Knappen härrör troligen från 1600–1700-talet. Skala 2:1.



Figur 10. Schaktning pågår i förundersökningsområdets västra del med morgontrötta vitsippor i förgrunden. Foto från sydväst.

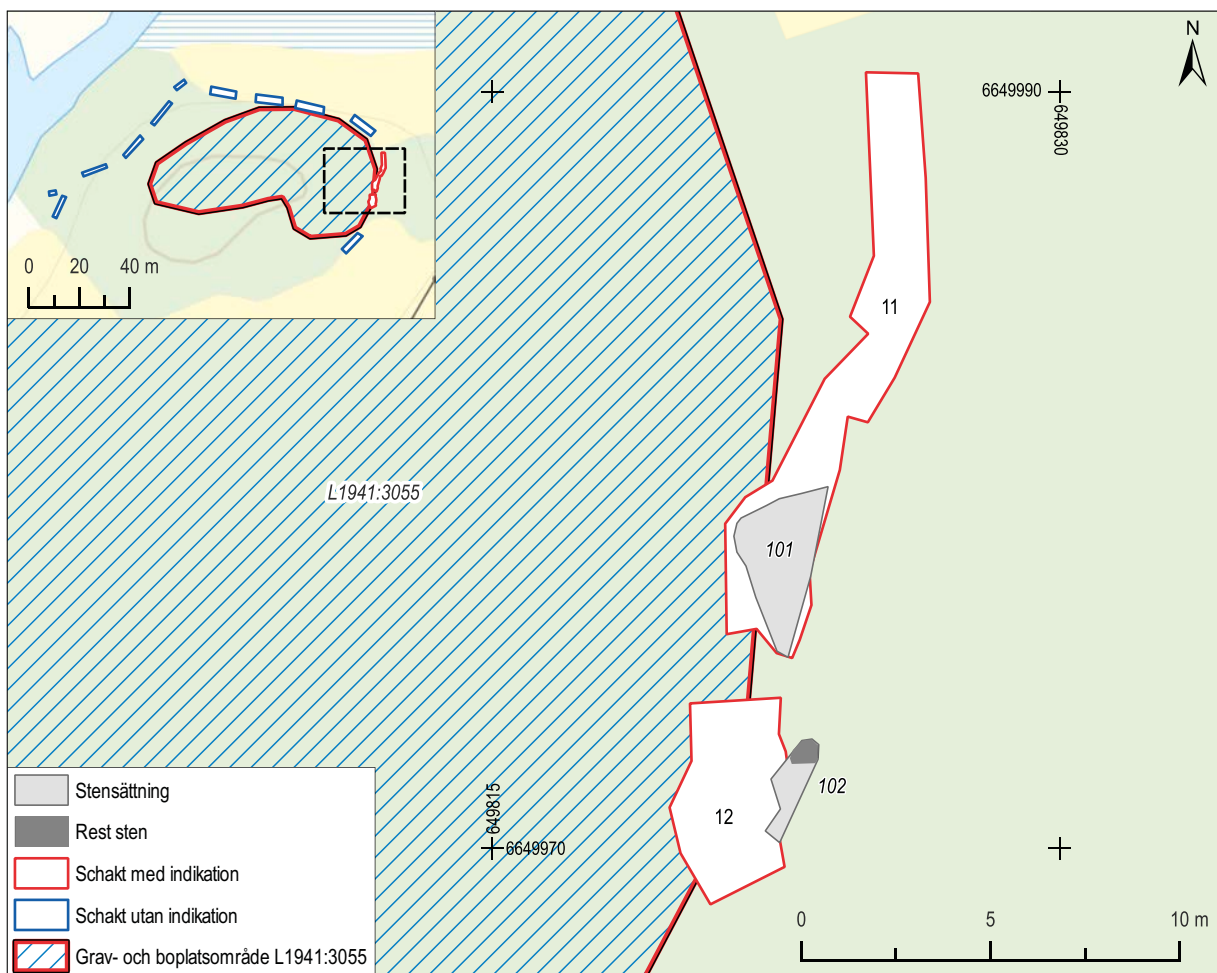
RESULTAT

Endast två anläggning framkom vid den arkeologiska förundersökningen och båda var belägna i den östra delen av området, där det planerade promenadstråket går upp invid fornlämning L1941:3055 på höjdpartiet.

Inom schakt 11 framkom uppskattningsvis hälften av en stensättning (101) inom promenadstråkets planerade utbredning (figur 11). Stensättningen består av en yttre kantkedja av större stenar med en inre tätare stenpackning av mindre stenar (figur 12). Stensättningen var inte synlig i terrängen innan torv och mylla avlägsnades och ligger precis i kanten där

terrängen sluttar nedåt mot Fyrisån. Stensättningen är troligtvis firsidig till formen, alternativt rundad med en del av kantkedjan intryckt av rötter i den sydvästra delen.

Invid schakt 12 finns en rest sten (figur 13), som är känd sedan tidigare och ligger cirka 1,5 meter utanför fornlämningens tidigare registrerade utbredning (se figur 11). Till den resta stenen framkom glest lagda stenar (102) i kanten av undersökningsområdet. Möjligen finns det en stensättning tillhörande den resta stenen precis utanför undersökningsområdet åt öster.



Figur 11. De framkomna stensättningarna i schakt 11 och 12 mot bakgrund av Fastighetskartan, skala 1:200. Översikt i skala 1:3000.



Figur 12. Stensättning 101 grovt framrensad inom förundersökningsområdet. I bakgrunden anar man den resta stenen som hör till grav 102. Foto från norr.



Figur 13. Den resta stenen innan sökschaktning. Strax bakom den resta stenen påträffades den flacka stensättningen 101. Foto från söder.

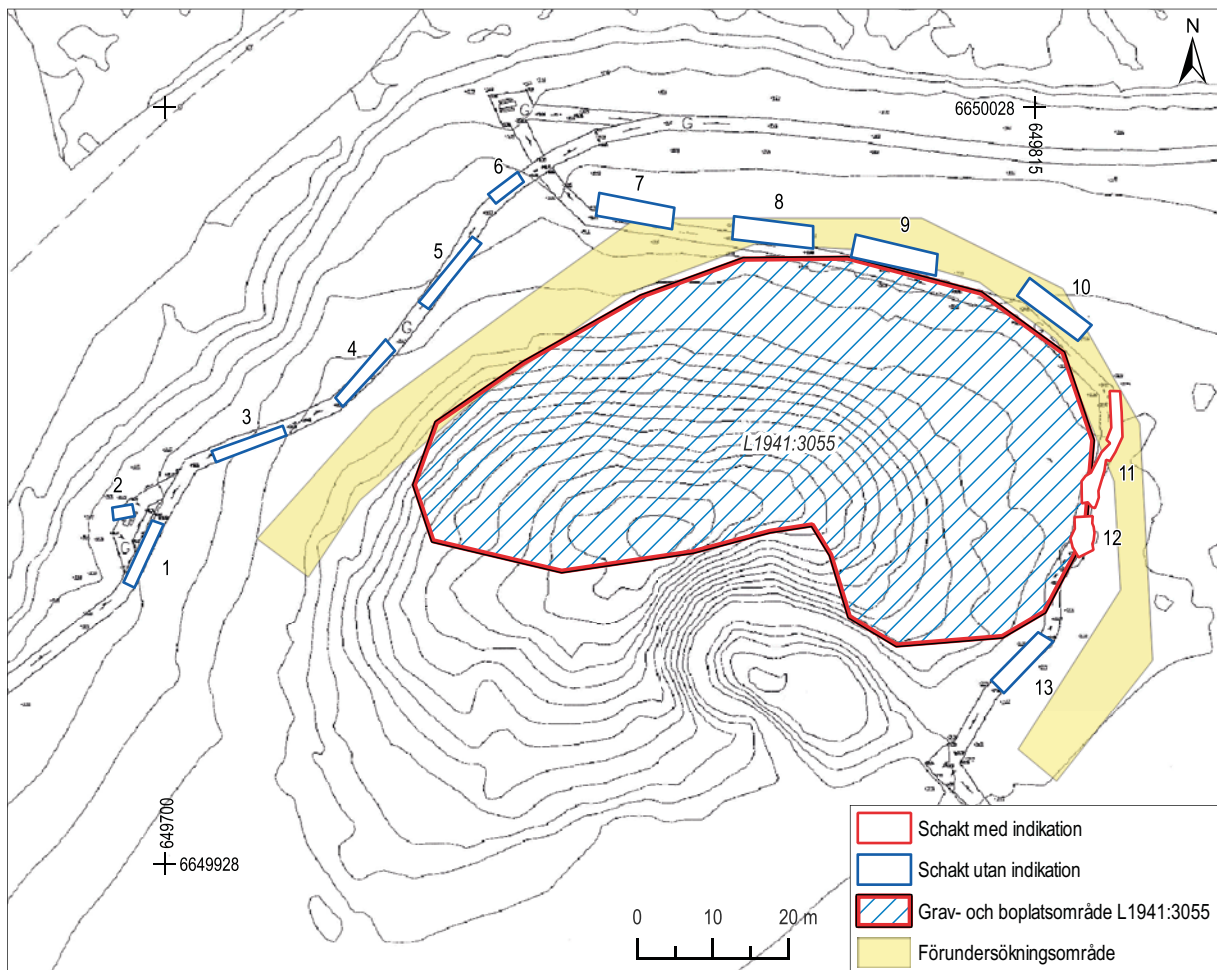
MÅLUPPFYLLELSE OCH SLUTSATS

Den inför uppdraget utformade undersökningsplanen kunde efterföljas utan större avvikelser under fältarbetet och det förväntade resultatet uppnåddes till viss del. En tidigare okänd stensättning påträffades och en sedan tidigare känd rest sten bedömdes efter förundersökningen ha en tillhörande stenpackning.

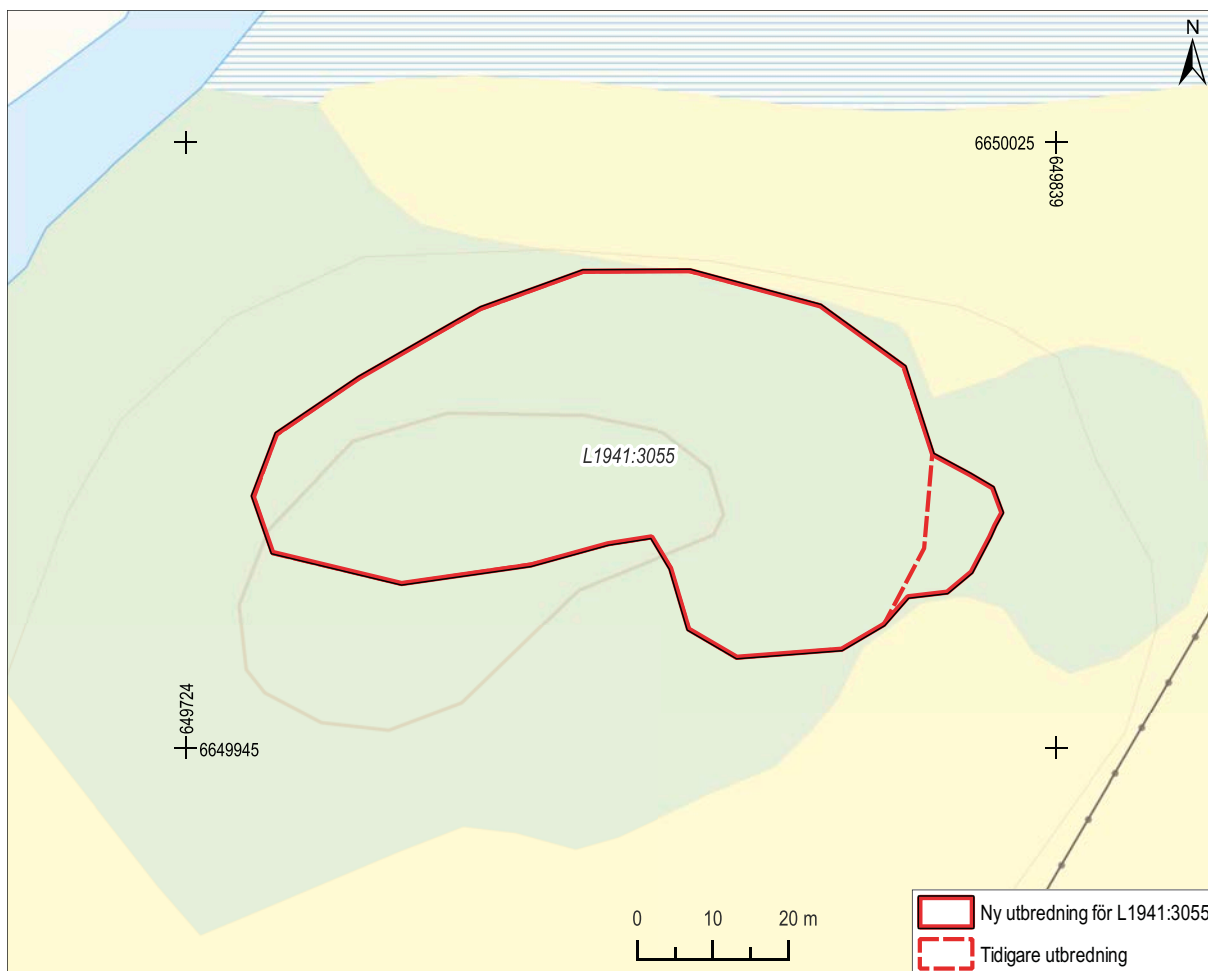
Avvikande inför uppdraget var att underlaget av undersökningsyta inte stämde med den verkliga utbredningen för det planerade promenadstråket. Kommunens planerade sträckning av gångvägen följer till stor del en redan existerande och välanvänd samling

stigar medan underlaget hade en mer schablonartad inritning runt den registrerade utbredningen för L1941:3055 (figur 14).

De påträffade stensättningarna låg strax utanför den tidigare registrerade begränsningen av L1941:3055 och fornlämningens utbredning har reviderats efter utförd förundersökning (figur 15 & 16). Fornlämningsområdet har utvidgats runt de påträffade lämningarna. Möjligen har det funnits fler gravar öster om det markerade området, men där är marken dessvärre illa åtgången av grustäkter.



Figur 14. Skillnaden mellan underlaget för förundersökningsområdet och det planerade promenadstråkets faktiska placering, mot bakgrund av Uppsala kommuns markplaneringsplan i skala 1:1 000.



Figur 15. Resultatmapa med den reviderade utbredningen för grav- och boplatsområde L1941:3055, mot bakgrund av Fastighetskartan i skala 1:1 000.

Lämningsnr KMR	RAÄ-nr	Typ av anläggning	Antikvarisk bedömning	Åtgärd	Lämningsbeskrivning
L1941:3055	Uppsala 200:1	Grav- och boplatso- område	Fornlämning	Reviderad utbredning och skadekontroll	Gravfält och en skärvstenhög beläget på höjdparti nära Fyrisån. Gravfältet består av 2 högar, minst 7 stensättningar och 3 resta stenar. De flesta stensättningarna är runda till formen men det finns åtminstone en fyrsidig stensättning och minst en med mittsten. Ett större grustag finns i fornlämningens södra mellersta del. Åtminstone en hög, en stensättning och en rest sten riskerar att erodera ned för torvkanten inom en snar framtid.

Figur 16. Tabell över resultatet av den arkeologiska förundersökningen.

REFERENSER

Litteratur

BODIN OLSSON, SARA. 2012. Gärdesgårdar i Värmland: historisk och byggbeskrivning. Karlstad: Länsstyrelsen i Värmland.

DMS. 1984. *Det Medeltida Sverige. Band 1 Uppland: 2 Tiundaland, Ulleråker, Vaksala, Uppsala stad.* Dahlbäck, Göran, Rahmqvist, Sigurd & Ferm, Olle (red.). Stockholm: Vitterhets-, historie- och antikvitetsakad.

GÖTHBERG, HANS. 2019. *Boplatser och stensättningar i Ekeby och Fullerö. Arkeologisk utredning, etapp 2. Fullerö 23:4, Uppsala socken, Uppsala kommun, Uppland.* Upplandsmuseets rapporter 2019:02.

ONSTEN-MOLANDER, ANNA & WIKBORG, JONAS. 2006. *Trekanten och Björkgården. Boplatslämningar från brons- och järnålder vid Fullerö. Undersökning för E4, RAÄ 601 & 602, Gamla Uppsala socken, Uppland.* Uppsala: Societas Archaeologica Upsaliensis.

SARÉN LUNDAHL, JONNA. 2021. *Digravretum, det gamla Storvreta. Arkeologisk utredning av agrara lämningar, boplatslämningar, stensättningar och fyndplatser inom fastigheterna Storvreta 47:1 och 47:437, Uppsala kommun, Ärentuna socken, Uppsala län.* Rapporter från Arkeologikonsult 2021:3486.

UPPSALA AKADEMIFÖRVALTNING. 2021. Startskottet – den gustavianska donationen. <https://www.uaf.se/om-oss/historik/> [2022-05-09]

VICTOR, HELENA. 2007. Skärvestensbruk och skärvestenskult – ett uttryck för regionalitet och kosmologi. I: Notelid, Michel (red.). *Att nå den andra sidan. Om begravingar och ritual i Uppland. Volym 2. Arkeologi E4 Uppland – studier.* Uppsala: Riksantikvarieämbetet. UV GAL. s. 235–254.

Register

KULTURMILJÖREGISTRET, KMR
<https://app.raa.se/open/fornsok/>

Kartor

Lantmäteristyrelsens arkiv (LMS)

EKEBY NR 1–5, LAGA SKIFTE 1845
Gamla Uppsala socken, Uppsala län
Lantmätare: Olof Reinhold af Uhr
Akt: B22-7:5

EKEBY NR 1–5, ÄGODELNING 1705
Gamla Uppsala socken, Uppsala län
Lantmätare: Erik Prosperius
Akt: B22-7:1

EKEBY NR 1–5, GEOMETRISK AVMÄTNING 1640
Gamla Uppsala socken, Uppsala län
Lantmätare: Mårten Christiernsson
Akt: B22-7: a 5:76 102–04

Uppsala universitetsarkiv (UUA)

EKEBY QUARN VTJ WAXALA HÄRADT
GAMBLE VPSALA SOCHN
1661–1671
Ekeby kvarn, Uppsala län, Uppland
Gamla Uppsala socken, Vaksala härad
Signum: E7:1
Alvin-record: 235158

Rikets allmänna kartverks arkiv (RAK)

ERENTUNA, 1859–63
Häradsekonomiska kartan
Akt: J112-84-2

FJUCKBY, 1952–69
Ekonomiska kartan
Akt: J133-12i0a69

FJUCKBY, 1979–80
Ekonomiska kartan
Akt: J133-12i0a80

ADMINISTRATIVA UPPGIFTER

Arkeologikonsults projektnr:	3568
Uppdragsgivare:	Länsstyrelsen i Uppsala län
Länsstyrelsens dnr:	431-4418-2021
Länsstyrelsens beslutsdatum:	2021-10-28
Uppdragsnr i KMR:	202101469
Företagare:	Uppsala kommun
Län:	Uppsala
Landskap:	Uppland
Kommun:	Uppsala
Socken:	Uppsala
Fastighetsbeteckning:	Fullerö 23:4
Berörda lämningar, KMR:	L1941:3055 Grav- och boplatssområde
Typ av undersökning:	Arkeologisk förundersökning
Undersökningstid, fältarbete:	4–5 maj 2022
Inmätningssystem:	RTK-GPS
Koordinatsystem:	SWEREF99 TM
Höjdsystem:	RH 2000
Projektledare och rapportansvarig:	Jonna Sarén Lundahl
Fältpersonal:	Jonna Sarén Lundahl, Amanda Jönsson
Planer och layout:	Medea Nyström Huuva
Kvalitetsgranskning:	Ingela Harrysson
Fynd:	Inga fynd tillvaratogs

BILAGA 1. SCHAKTTABELL

Schaktnr	Typ	Schaktdjup (m)	Area (m ²)	Meter över havet	Beskrivning
1	Schakt utan indikation	0,15–0,25	14,5	19	Schakt i skogsbryn intill åkermark. Matjord av gråbrun lerig silt, rikligt med rötter. Undergrund av brun och beige siltig lera.
2	Schakt utan indikation	0,2	4,5	18	Mindre schakt intill schakt 1. Matjord av gråbrun lerig silt, rikligt med rötter. Undergrund av brun lera med ett stråk av grus och enstaka stenar.
3	Schakt utan indikation	0,15–0,25	14,5	21	Schakt i V-sluttande skogsbacke. Matjord av brun silt, rikligt med rötter. Undergrund av siltblandad morän med grus och stenar upp till 0,25 m.
4	Schakt utan indikation	0,15–0,2	17,5	22	Schakt på mindre avsats i sluttning ned mot ån. Matjord av brun silt, rikligt med rötter. Undergrund av siltblandad morän med grus och småsten.
5	Schakt utan indikation	0,1–0,2	17	21	Schakt på plan yta längs ån, nära skogsbryn i NÖ. Matjord av brun silt, rikligt med rötter. Undergrund av ljusbrun silt med inslag av grus och småsten.
6	Schakt utan indikation	0,2–0,25	7,5	19	Mindre schakt i skogsbryn intill äldre åkermark. Matjord av brun silt. Undergrund av ljusbrun lerig silt med inslag av småsten.
7	Schakt utan indikation	0,3–0,4	30	19	Schakt i tidigare åkermark längs skogsbryn. Matjord av gråbrun lera. Undergrund av varvig beige/rödbrun lera.
8	Schakt utan indikation	0,3–0,45	32	20	Schakt i tidigare åkermark längs skogsbryn. Matjord av gråbrun lera. Undergrund av varvig beige/rödbrun lera.
9	Schakt utan indikation	0,3–0,45	33	20	Schakt i tidigare åkermark längs skogsbryn. Matjord av gråbrun lera. Undergrund av varvig ljusbeige/brun lera.
10	Schakt utan indikation	0,25–0,35	28	20	Schakt i äldre åkermark längs skogsbryn. Matjord av gråbrun lera. Undergrund av rödbrun grovkornig sand som övergår i beige lera åt N.
11	Schakt med indikation	0,1–0,25	26	21	Schakt på impediment. Matjord av brun myllig jord med rikligt med rötter. Flera träd runt om och som tidigare stått i schaktet men avverkats kort innan förundersökningen. Stensättning 101 framkom på krön i schaktet. Ca halva stensättningen inom undersökningsytan. Undergrunden bestod av brun sandig silt.
12	Schakt med indikation	0,1–0,2	13	22	Schakt på impediment i södra delen. Matjord av brun myllig jord med rikligt med rötter. Flera träd runt om och som tidigare stått i schaktet men avverkats kort innan förundersökningen. Stensättning 102, med rest sten, framkom i östra kanten av schaktet. Undergrunden bestod av brun sandig silt.
13	Schakt utan indikation	0,4	21,5	21	Schakt i åkermark på södra sidan impedimentet. Matjord av brun sand. Undergrund av rödbrun grovkornig sand som övergår i beige lera åt S.

BILAGA 2. KONTEXTTABELL

Kontextnr	Objekttyp	Längd (m)	Bredd (m)	Form i plan	Höjd (m)	Beskrivning	Medel-X	Medel-Y	Medel-Z	Area (m ²)
101	Stensättning	4,5	>2	Fyrsidig	0,3	Stensättning som ligger på krön av impedimentets östra, lägre del. Vetter mot norr och Fyrisån. Kantkedja av större stenar, 0,24x0,4 till 0,45x0,75 stora. Inre stenpackning av mindre stenar, uppskattningvis 0,1–0,2 m st. Grovt framrensad inom förundersökningsområdet. Troligtvis fyrsidig. Uppskattningvis enbart hälften av stensättningen framtagen.	649 822,64	6 649 977,66	22	6,18
102	Grav markerad med rest sten	2,5	>2	Avlång	0,25–0,65	Stensättning med gles stenpackning och en rest sten i norra delen. Stensättning låg på södra sidan impedimentet. Stenstorlek 0,25x0,2 -0,54x0,35 m st. Den resta sten är 0,7x0,55 m st och 0,65 m h med avtrubbad och plan topp. Konstruktionens storlek är uppskattad då den till största del ligger utanför förundersökningsområdet.	649 822,89	6 649 971,61	22	1,68

BILAGA 3. FYNDLISTA

Fyndnr	Objekt	Antal	Diameter (mm)	Tjocklek (mm)	Vikt (g)	Material	Beskrivning	X	Y	Z	Gallrad
1000:25:1	Knapp	1	18	16	3,32	Kopparlegering	En knapp i två delar. Underdelen består av en lätt skålform med ögla centrerad undersidans mitten. Ögla är U-formad med runt hål (4 mm). Den avbrutna överdelen består av en odekorerad kupa som saknar en mindre bit.	649734,38	6650003,53	21,37	x



Rapporter från Arkeologikonsult 2022:3568