

SLUSSENPROJEKTET
SCHAKTNINGSÖVERVAKNING
DELRAPPORT 3

SCHAKTNINGSÖVERVAKNING VID ARBETE MED
AVLASTNING FÖR SPONT VID SÖDRA SLUSSPLAN,
SLUSSEN, STOCKHOLMS STAD

KULTURLAGER OCH KONSTRUKTIONER FRÅN 1500- TILL 1800-TAL



CECILIA LINDBLOM

ARKEOLOGIKONSULT
Optimusvägen 14
194 34 Upplands Väsby
Tel: 08-590 840 41

www.arkeologikonsult.se

OMSLAGSBILD: En del av fynden som påträffades vid schaktningsövervakningen.
Bilden visar kritpipshuvuden, mynt och delar av ett fat i yngre rödgods. Från vänster över till höger
under: Keramik (Fnr 6215:553:2), Mynt (Fnr 6201:559:1, 6196:505:1, 6201:227:1), kritpipor (Fnr
6196:503:4, 6192:184:2, 6196:503:5). Skala 1:1.

© Arkeologikonsult 2020

Upphovsrätt, där inget annat anges, enligt Creative Commons licens CC BY.
Villkor finns tillgänglig på <http://creativecommons.org/licenses/by/4.0/deed.sv>

Innehållsförteckning

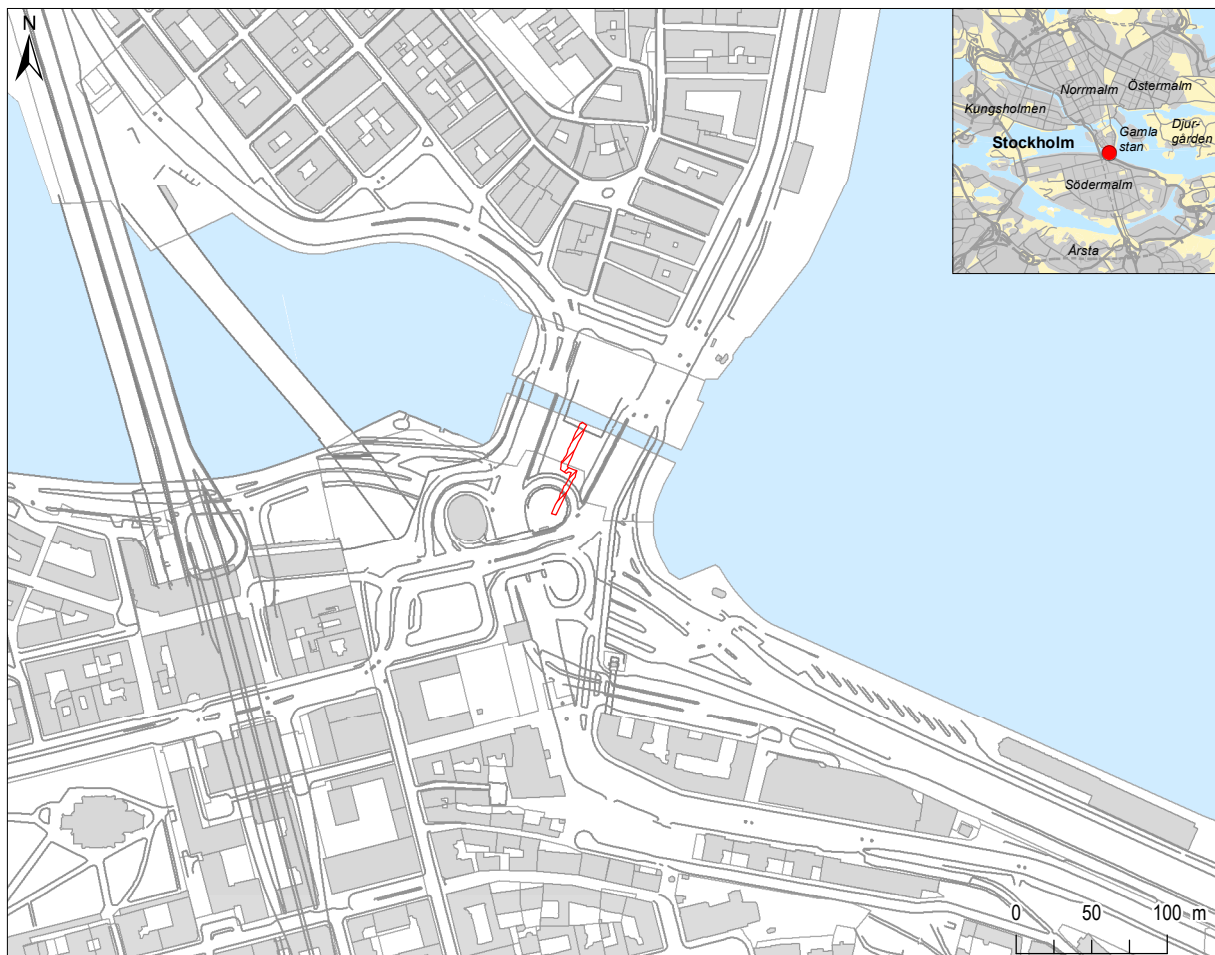
BAKGRUND	5
GENOMFÖRANDE	5
RESULTAT	7
ARKEOLOGISK BEDÖMNING	10
REFERENSER.....	13
Litteratur	13
Historiska kartor	13
ADMINISTRATIVA UPPGIFTER	14
BILAGOR	15
Bilaga 1. Kontexttabell	15
Bilaga 2. Fyndtabell	17
Bilaga 3. Kritpipsanalys – Arne Åkerhagen.....	20

Bakgrund

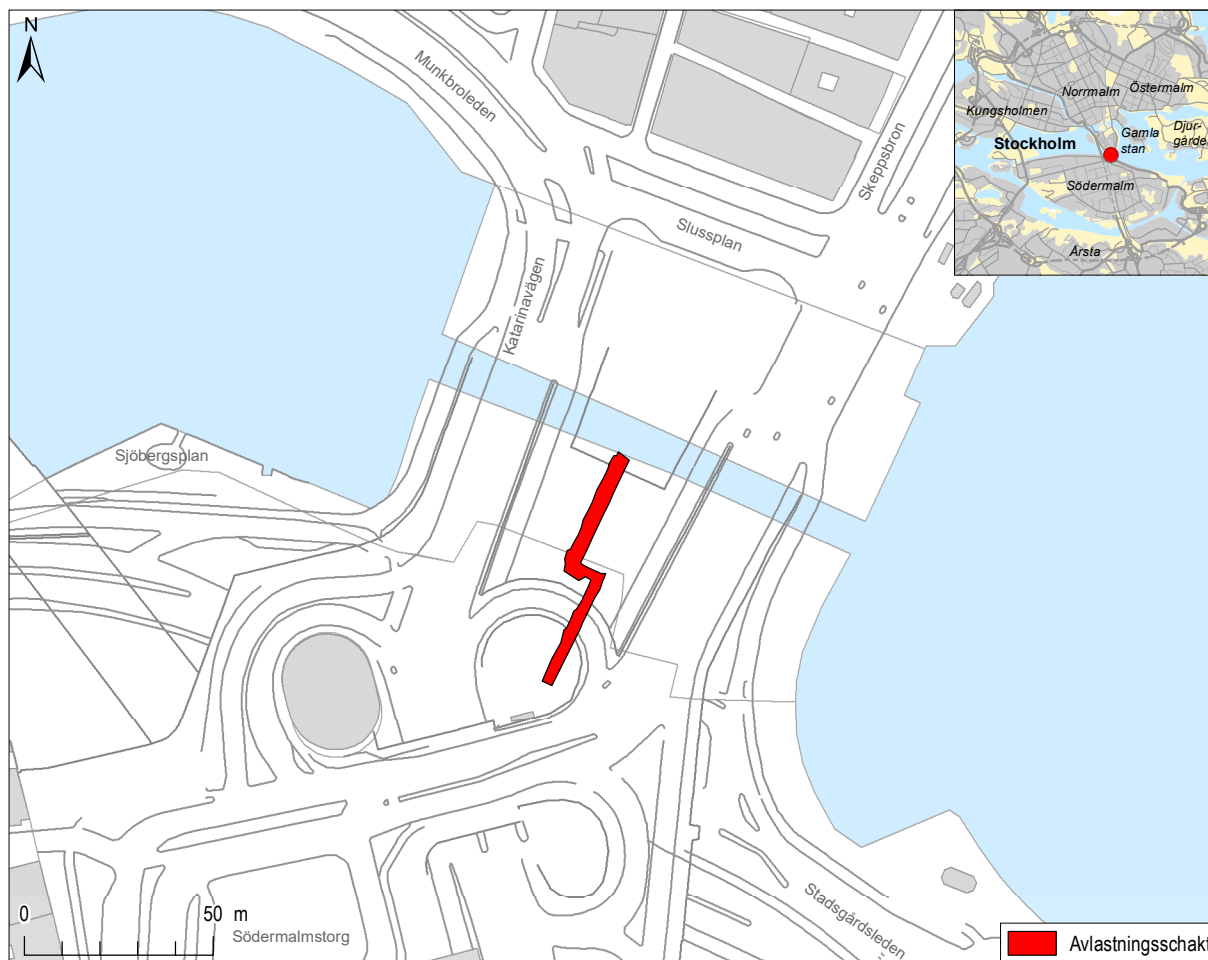
Arkeologikonsult genomförde under augusti 2017 en schaktningsövervakning inom del av RAÄ Stockholm 103:1 (L2015:7789), Södra Slussplan, Stockholm. Undersökningsytan utgjordes av ett långsmalt avlastningsschakt inom byggområdet för den nya Slussen (figur 1). Anledningen till ingreppet var att marktrycket mot en spont blivit för stort och behövde reduceras. Schaktet följde den västra sidan av en spontlinje (Spont A). På den östra sidan om sponten har Arkeologikonsult tidigare undersökt omfattande lämningar från 1600–1800-talen vid Södra Slussplan (Carlsson, Lindblom & Låås 2021). Arkeologikonsult har även övervakat och dokumenterat de lämningar som framkom vid grävning av spontschaktet, i direkt anslutning till den aktuella ytan (Lundström 2017).

Genomförande

Schaktets totala längd uppgick till 78,5 meter och följde en redan nedslagen spont (Spont A). Längs östra sidan av schaktet gick nedgrävningen ända fram till sponten och följde den sedan lodrätt ner till en nivå av +0,5 m.ö.h. Den västra schaktsidan var släntad 1:1 för att eliminera rasrisken, men schaktbredden varierade. Längs den norra delsträckan var den övre släntkanten cirka 4 meter ut från sponten och den nedre släntkanten, d.v.s. schaktbotten, cirka 2 meter ut från densamma. Längs den mellersta delsträckan var schaktet smalare och cirka 3,2 meter brett i övre delen, samt 0,5 meter brett i botten. Längs södra delsträckan var marken förorenad mellan +1,5 – +2,0 m.ö.h. och detta skikt separerades från övriga massor. För att få bort all förorenad



Figur 1. Platsen för schaktningsövervakningen markerad med en röd yta på en underlagskarta från Stockholms kommun. Skala 1:5000. Översikt i skala 1:200000.



Figur 2. Schaktet utsatt på en underlagskarta från Stockholms kommun, skala 1:2000. Översikt i skala 1:200 000.

jord grävdes schaktet ner med lodräta sidor på både östra och västra sidorna. Slänten skapades sedan av påförda, renare massor. Längs hela schaktet fanns sentida störningar i form av betongfundament, urschaktningar och stag.

Jordmassorna togs skiktvis bort med maskin till dess att arkeologiska lämningar påträffades. Alla arkeologiska konstruktioner och lager som framkom på nivåer ned till +0,5 m.ö.h. dokumenterades, undersöktes och togs bort. För borttagning av större utfyllnads- eller byggnationslager användes grävmaskin; i övrigt gällde handgrävning. En del lämningar kunde avlägsnas i sin helhet inom schaktet, medan andra endast delundersöktes, fotograferades och mättes in då de fortsatte under schaktets

bottennivå. Dessa täcktes då med markduk inför framtida undersökningar.

Schakt, störningar och arkeologiska objekt mättes in med GPS. Samtliga objekt översikt- och detaljfotograferades, vartill konstruktioner även lodfotograferades. Fynd och prover mättes in till respektive kontext och omhändertogs för vidare analys. De arkeologiska lämningarna beskrevs på digitala kontextblanketter.

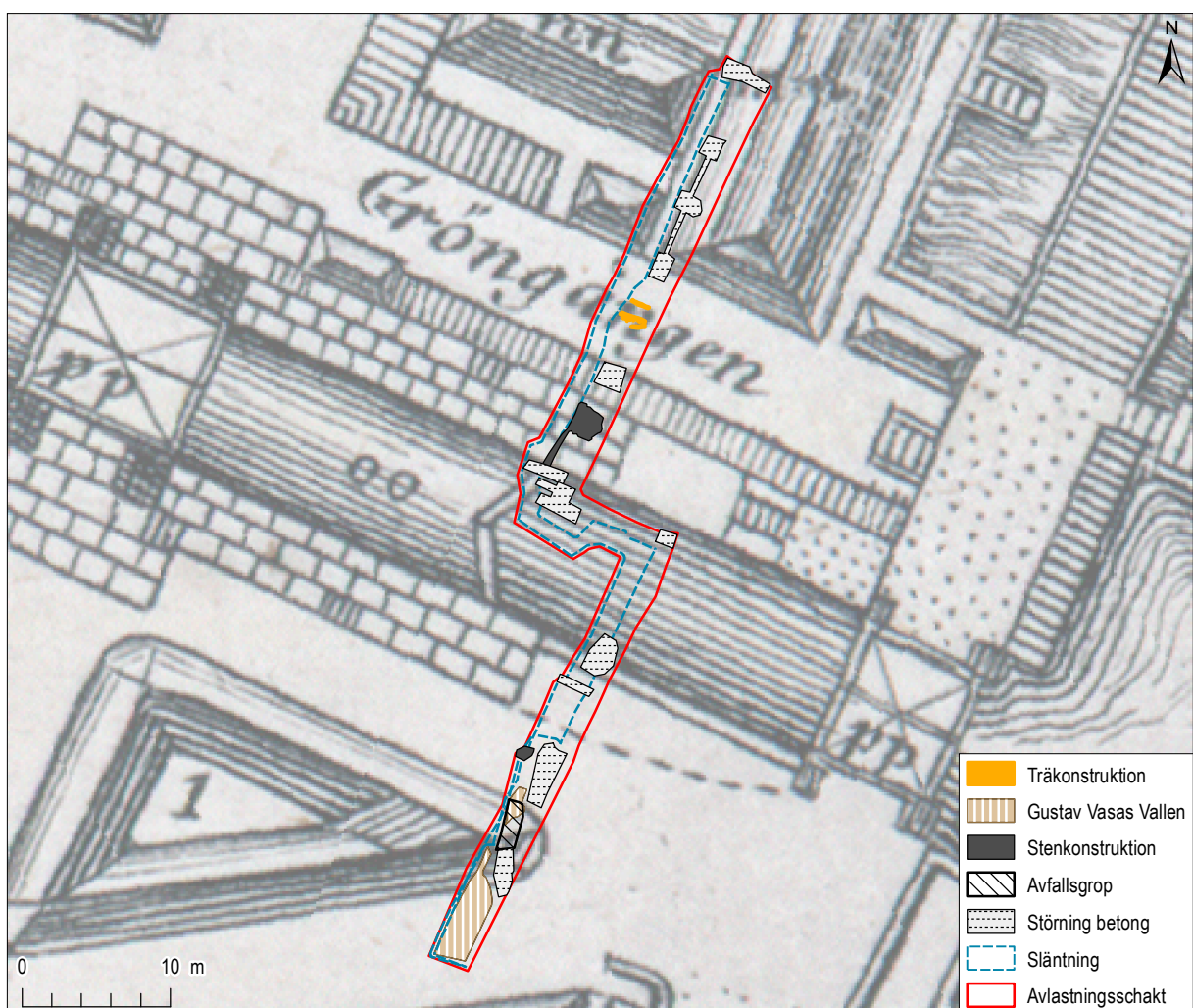
Fynd samlades in från samtliga fyndförande kontexter. Mynt och kritpipor togs tillvara för vidare analys och dateringar (bilaga 3). Övriga fyndkategorier studerades översiktligt varefter en viss gallring gjordes efter registrering (bilaga 2).

Resultat

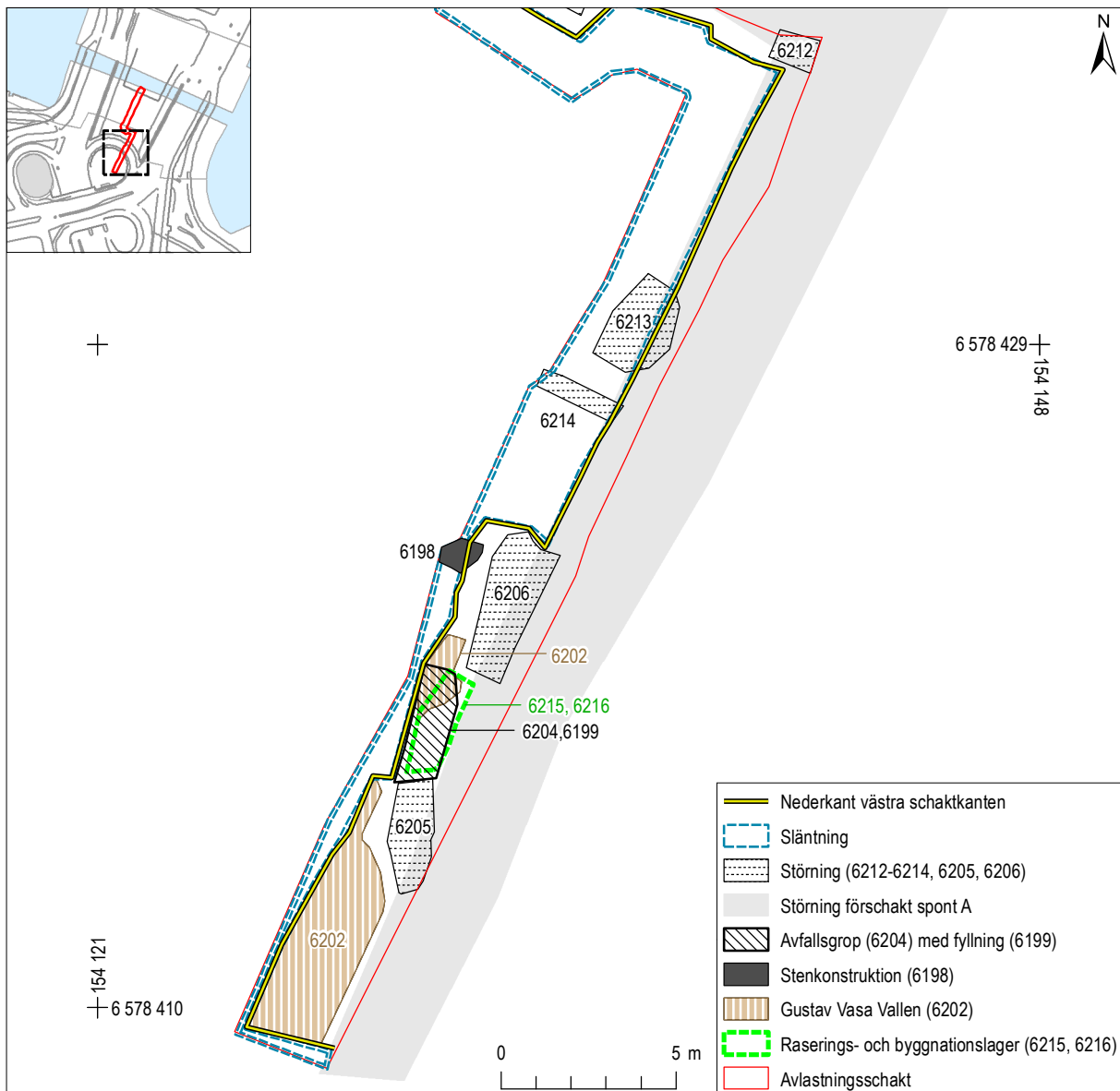
Arkeologiska lämningar påträffades i flera delar av schaktet (bilaga 1). Flertalet recenta störningar påträffades spridda inom schaktet varför dessa ytor saknar indikation (figur 3). Detta överensstämmer med resultaten från undersökningarna öster om sponten (Södra Slussplan) och förshaktet för sponten.

Längst i söder (figur 4) påträffades ett kraftigt utfyllnadslager med stenigt åsgrus med inslag av tegelkross (6202), vilket motsvarar andra påträffade lämningar som observerats i området. Gruset var klipt

av betongfundament i norr och söder. Strax norr om detta påträffades en avfallsgrop (6204) med fyllning (6199), som var grävd genom ett motsvarande grusmaterial som det i söder. Avfallsgropen innehöll cirka 2 kg obränt djurben samt enstaka fragment med keramik av 1600–1700-tals karaktär. Under gruset kom flera lager med raseringsmaterial (6215, 6216) över ett ej undersökt eldpåverkat lager. Raseringsmaterialet under åsgruset innehöll bland annat fragment av yngre rödgodsfat med mönsterdekor i vitlera med närmaste paralleller under 1500-tal (se t.ex. Johansson 2006:110f). Gropen och lagren var inklämda mellan spontschakt, betongfundament



Figur 3. Översikt avlastningsschaktet med konstruktioner och nedgrävningar. Mot bakgrund av Jonas Brolins karta från 1771 (Brolin 1771). Skala 1:500.



Figur 4. Södra delen av avlastningsschaktet med kulturlager och konstruktioner, skala 1:200. Detalj över lager, skala 1:100. Översikt med underlagskarta från Stockholms kommun, skala 1:5000.

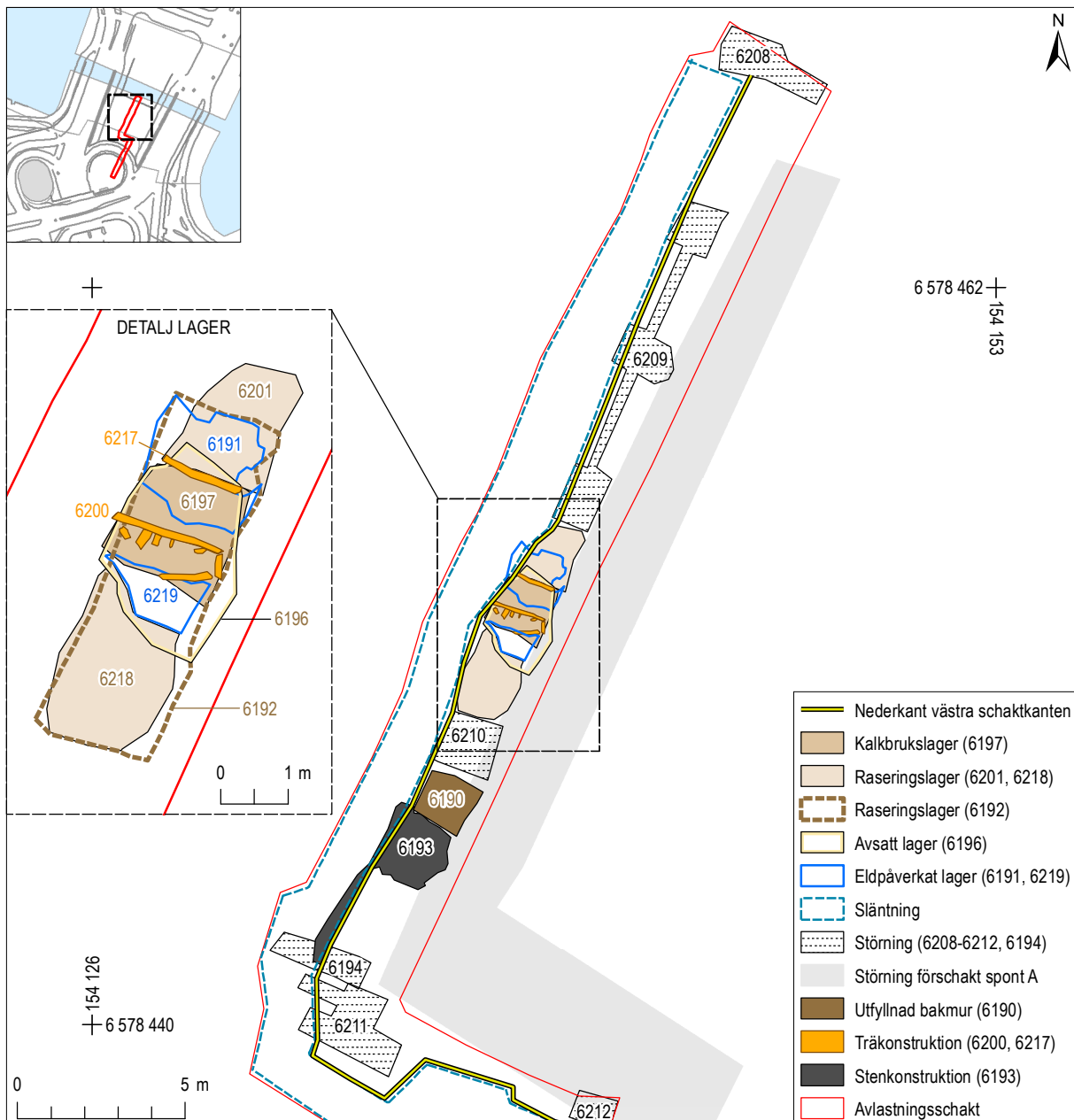
och släntning, och låg därför isolerat från övriga arkeologiska lämningar. Eftersom samtliga lämningar fortsatte utanför schaktet mot väster kan framtida undersökningar i området förtydliga tolkningen av dem. Lagren grävdes ner till en nivå av cirka +0,7 m.ö.h. och täcktes sedan med markduk.

Norr om lagren framkom ett betongfundament och sedan en murrest (6198) som var tydligt klippt av sentida störningar. Endast en mycket liten del av muren stack ut i schaktväggen, men det kunde konstateras att den gick i öst – västlig riktning och var fogad med två olika sorters murbruk. Två

lösa stenar i murens övre del plockades bort, i övrigt kunde den lämnas intakt inför kommande undersökningar.

I den mellersta delen av avlastningsschaktet påträffades endast sena utfyllnadsmassor samt störningar i form av betongfundament.

I den norra delen (figur 5) fanns en relativt stor yta med bevarade arkeologiska objekt. Där framkom en murrest och en kajkant (6193), samt ett utfyllnadslager med stora stenar som låg upp mot baksidan av muren (6190). Norr om en störning i form



Figur 5. Norra delen av avlastningsschaktet med kulturlager och konstruktioner, skala 1:200. Översikt med underlagskarta från Stockholms kommun, skala 1:5000.

av ett betongfundament fortsatte de arkeologiska lämningarna, vilka där utgjordes av en flerskiktad stratigrafi under ett stort utfyllnadslager (6192) med rasering (6201, 6218), avsatt lager (6196), kalkbrukslager (6197) och träkonstruktioner (6200, 6217). Under vidtog eldpåverkade lager som ej undersökts då schaktningarna skulle avstanna på en nivå av mellan +0,45 – +0,80 m.ö.h. Lagren täcktes därför med markduk (figur 6). Det avsatta lagret (6196) innehöll ett mynt från 1691 samt flertalet fynd av glas, keramik och kritpipor, sammantaget



Figur 6. Norra delen av avlastningsschaktet innan övertäckning. Här syns de kulturlager (6191, 6219, 6197) som framkom på en nivå av cirka 0,5 m.ö.h. Foto från sydväst.

med dateringar från sent 1600-tal och 1700-talets första hälft (bilaga 2 och 3). Lagret innehöll också cirka 5 kg obränt djurben. Majoriteten var ifrån större däggdjur med tydliga slaktspår.

Arkeologisk bedömning

De tjocka, påförda åsgrusmassor (6202) som framkom längst i söder hör samman med lager och stenkonstruktioner som påträffats både i förshaktet för sponten och vid de tidigare undersökningarna vid Södra Slussplan. Lagret (figur 7) tolkas tillhöra utfyllnaden som gjordes i samband med att Gustav Vasa i mitten av 1500-talet lät uppföra den del av sitt försvarsverk i södra slussområdet som kallades Vallen (figur 8). I den utjämnade vallen har senare en avfallsgrop (6204) grävts, där slaktavfall (6199) kastats. Rimligen under 1700-talets verksamheter på platsen. Det som är intressant i denna del av avlastningsschaktet är att vi även påträffade en flerskiktad stratigrafi under vallen, med bland annat raseringsmaterial och en brandhorisont (6215, 6216; ej undersökt). Det tyder på att vi här har kommit ner i lager som möjligen kan placeras innan 1548, då Gustav Vasas byggnation startar.

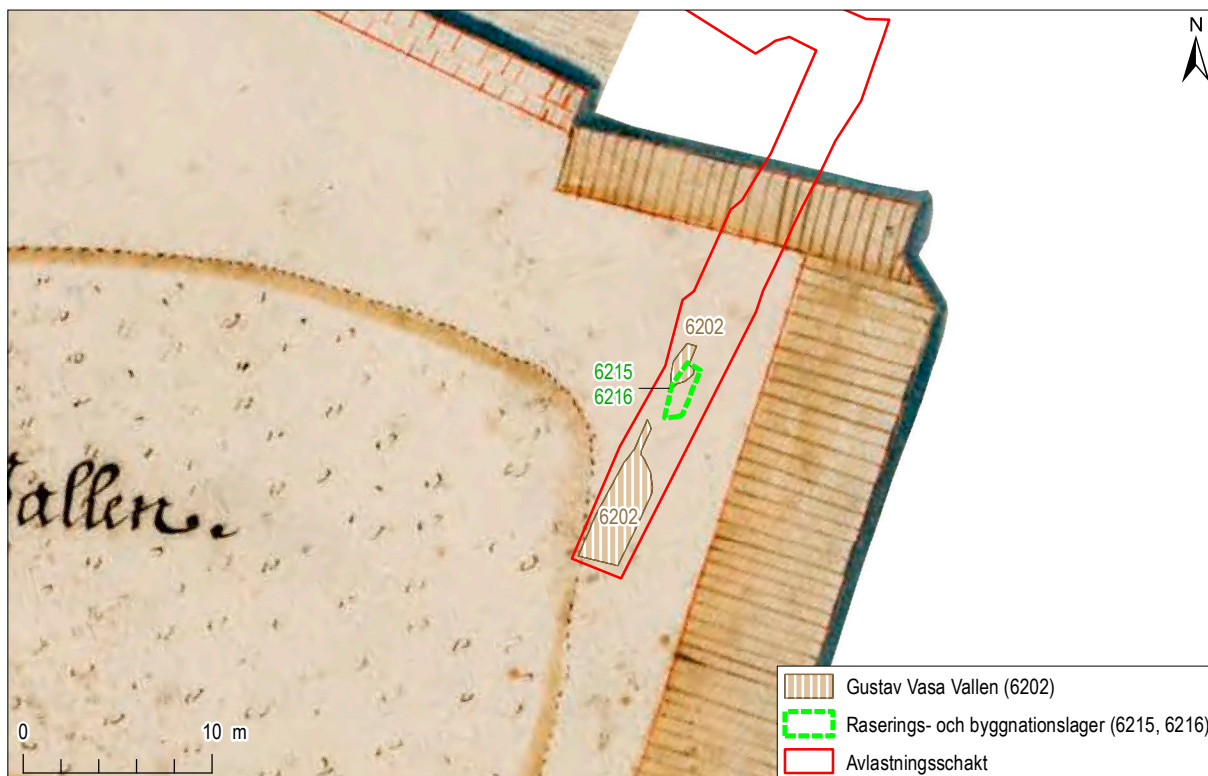
Strax norr om resterna efter den utjämnade vallen påträffades en murrest (6198). Konstruktionen observerades enbart i släntväggen och kan ej relateras till kända byggnader i kartmaterialet. Muren bör dock, på grund av alunschifferbruket i toppen, vara påbyggd under 1800-talet.

I den norra delen av avlastningsschaktet påträffades delar av en mur, sammanbyggd i vinkel med en kajkant (6193). Vid undersökningarna öster om sponten (Södra Slussplan) dokumenterades den östra sträckningen av denna mur, vilken tolkas tillhöra Polhemsslussens norra sida. Muren har två olika sorters bruk, ett i den övre och ett i den undre delen. De översta stenarna i kajen utgörs av flata, välhuggna kalkstenar som varit avsedda att gå på (figur 9). Vid schaktningsövervakningar gjorda längre västerut år 2012 och 2016 påträffades andra delar



Figur 7. Ett tjockt, stenigt åsgruslager med inslag av tegelkross (6202) i södra delen av schaktet, tolkas ursprungligen ha hört samman med Gustav Vasas försvarsverk Vallen som senare utjämnats. Foto taget från norr.

av samma kaj (Hedlund 2012, Carlsson 2016) och på Brolins karta från 1771 är den stenlagda kajen tydligt utritad. Både kajkant och mur bör ha uppförts 1747–1755 (Abrahamsson 2004:40f). Den södra sidan av muren var välbyggd och jämn. Men upp mot murens norra sida låg mängder av stora, kantiga stenar i siltig jord (6190). Eftersom muren bakom stenarna var ojämn, och därmed inte tänkt att synas, tolkas det som utfyllnadsmassor som tillkommit i samband med bygget av Polhemsslussen. Syftet har varit att skapa en stabil grund för de bodar och andra verksamheter som funnits i området norr om slusskanalen.



Figur 8. Avlastningsschaktets södra del med kulturlager 6202 i relation till Gustav Vasas försvarsverk Vallen. Mot bakgrund av Holms tomtbok från 1674. Skala 1:400.



Figur 9. Mur och kajkant (6193) tillhörande Polhems sluss från 1750-talet. Foto taget från sydöst.

Utfyllnadsmassorna var i norr klippta av ett betongfundament, men norr om detta påträffades en yta med bland annat en fyrsidig träkonstruktion (6200, 6217; figur 10). Eftersom denna var klippt av både spontschakt och fortsatte in under slänten i väster är det svårt att avgöra vad den representerar. Det är känt att det stått en mängd med bodar i området norr om Polhemsslussen, vilka bland annat använts till försäljning av fisk och grönsaker. De trärester som påträffades tyder på att konstruktionen varit öst-västligt orienterad. Under träkonstruktionen låg ett kalkbrukslager samt bränt trä, vilka inte har undersökts utan ligger skyddade under markduk. Ovanpå det som eventuellt var en bod påträffades både raseringar och ett avsatt lager med en hel del avfall och föremål i. I dessa lager påträffades bland annat keramik och glas från sent 1600-tal till tidigt 1700-tal samt mynt från slutet av 1600-talet (figur 11). Det kan tyda på att byggnaden brukats under dessa århundraden. Denna skulle då tillhöra en annan, äldre tidsperiod än muren och utfyllnaden strax söder om. Eftersom betongfundamentet stör den stratigrafiska kopplingen mellan ytorna kan det inte avgöras i nuläget. Intressant för detta område är att lämningarna väster respektive öster om sponten har olika karaktär.

Fynd-nr	Valör	Årtal	Regent	Notering
6196:505	5 öre	1691	Karl XI	Silvermynt
6201:227	1/6 öre	1671	Karl XI	-
6201:559	1/6 öre	1667	Karl XI	-

Figur 11. Mynt från schaktövervakningen.

I öster (Södra Slussplan) fanns kullerstensbeläggningar i två nivåer, varav den äldsta möjligen kan placeras i sent 1600-tal. I väster (avlastningsschaktet) fanns inga spår av stenläggning, men däremot rester efter en träbyggnad som utifrån myntfynd bör kunna placeras i samma tidsperiod.

Resultaten från undersökningen visar att det, trots alla sentida störningar, finns välbevarade lämningar väster om sponten. Förutsättningarna för att få fram stora sammanhängande lager och konstruktioner vid framtida undersökningar i detta område är goda. De påträffade lämningarna är i många fall identiska och/eller hänger stratigrafiskt ihop med de arkeologiska objekt som undersökts öster om sponten. Dateringarna spänner över flera århundraden, från 1500- till 1800-tal.



Figur 10. Parallellt liggande brädor eller sylstockar utgör troligen resterna efter en byggnad i norra delen av schaktet. Foto taget i lod med väster nedåt i bild.

Referenser

Litteratur

- ABRAHAMSSON, Å. 2004. Polhems sluss. Ingår i: *Slussen vid Söderström*. Samfundet S:t Erik. Lind & Co. Stockholm.
- CARLSSON, M. 2016. *Arkeologisk undersökning i form av schaktövervakning inom fornlämning RAÄ Stockholm 103:1 inom fastigheterna Södermalm 4:1, 4:39, 7:85, 7:87, 10:35, Gamla Stan 1:30 m fl, Stockholms stad*. Rapporter från Arkeologikonsult 2016:2957.
- CARLSSON, M., LINDBLOM, C. & LÅÅS, J. 2021. *...En uttrampad nedkippad sko, min Gud, en Fruntimmers-sula hon vandrat i Gröna gången. Arkeologisk dokumentation av försvarsverk och saluhandeln vid Södra slussplan på Södermalm. Lämnningar från mitten av 1500-talet fram till 1935. Stockholm 103:1, L2015:7789, Stockholms stad och kommun, Stockholms län. Slussenprojektet 3. Rapporter från Arkeologikonsult 2021:3068.*
- HEDLUND, J. 2012. *Polhemsslussen*. Slussen, Stockholms stad, RAÄ 103. Arkeologisk schaktövervakning, delrapport SR 1173. Stockholms stadsmuseum rapporter 26.
- JOHANSSON, M. 2006. Keramiken från kvarteret Svalan. Ingår i: Carlsson, M. & Hedlund, J. 2006. *Från klostermark till hamnkvarter på 200 år. Vattugatan och kvarteret Svalan – Ca 1440–1640. Stockholms stad, Norrmalm, RAÄ 103 Arkeologisk undersökning 1991*. Stockholms stadsmuseum Kulturmiljöavdelningen Arkeologisk rapport 2006:10. Stockholm.
- LUNDSTRÖM, F. 2017. *Schaktningsövervakning på Södra Slussplan, Slussen, Stockholms stad. Konstruktioner och kulturlager från 1500- till 1800-talet*. Slussenprojektet. Schaktningsövervakning. PM 15. Arkeologikonsult.

Historiska kartor

BROLIN, J. 1771. Grundritning över Stockholms stad nr. 1 tillika med en del av förstäderna Norr- och Södermalm. <https://stockholmskallan.stockholm.se/post/9735>. Objekt-ID: SE/SSA/ Stockholmskartor/ Brolin 1771 Karta år över Gamla Stan. CC BY.

HOLM, J. 1674. Södra förstadens östre dehl. Tompte book. Karta 1. Kvarteret Stadsgården. <https://sok.stadsarkivet.stockholm.se/bildarkiv/Egenproducerat/atlas/holm/Holms-tomtbook-1674public.pdf>. CC BY.

Administrativa uppgifter

Arkeologikonsults projektnr:	2984
Länsstyrelsens diarienummer:	4311-22393-2013
Länsstyrelsens beslutsdatum:	2016-03-18
Uppdragsgivare:	Stockholms stad
Uppdrags-nr, KMR:	201800287
Län:	Stockholm
Kommun:	Stockholm
Socken:	Stockholms stad
Fastighetsbeteckning:	Slussplan
RAÄ-nr, FMIS:	Stockholm 103:1
Lämnings-nr, KMR:	L2015:7789
Typ av undersökning:	Schaktningsövervakning
Utförandetid fältarbete:	2017-08-14 till 2017-08-25
Koordinatsystem:	SWEREF99 18 00
Höjdsystem:	RH 2000
Projektledare:	Cecilia Lindblom
Fältarkeologer:	Cecilia Lindblom, Philip Tonemar, Sverker Holmqvist, Björn Carlsson
Layout:	Ida Söderström
Fynd:	Fynd tilldelas Stadsmuseet i Stockholm

Bilaga 1. Kontexttabell

Kontext- nr	Toppmått (m.ö.h.)	Beskrivning	Längd x bredd (m)	Höjd/djup, min – max (m)
6190	1,09	Utfyllnadslager. Kantiga stenar, löst liggande i siltigt/sandigt material av raseringskaraktär. Grått, magert, luckert, homogent lager med huvudsakligen sten. Lagret var klippt av spontschakt i öst, betongfundament i norr och fortsatte åt väst under släntmassorna.	2,0 x 1,5	0,5–0,7
6191	1,31	Eldpåverkat lager, tunn brandhorisont. Fläckvis svart, fläckvis borta eller så tunnt att färgen gick åt gråbrunt. Fyndfritt. Fett, kompakt, homogent lager av grusig sand med större inslag av sot och träkol samt lite tegelkross och småsten. Lagret var klippt av spontschakt i öst, betongfundament i norr och fortsatte åt väst under släntmassorna.	1,73 x 1,72	0,005–0,02
6192	1,33	Utfyllnadslager. Flerskiktat, tjockt lager med stort raseringsinslag. Många stora och nästan hela tegelstenar samt enstaka fynd av keramik och kritpipor samt fragment av ostronskal. Mer finkornigt material högre upp och mer sten och tegel längre ner. I öster fanns en tunn lins med kalkbruk. Ben och fynd plockades i provschakt som grävdes för hand genom lagret. Resterande är borttaget med maskin. Gulbrunt, magert, mycket kompakt och heterogent sandlager med stora inslag av kalkbruk, tegelkross och tegelbitar samt mindre inslag av grus, småsten och sten. Lagret var klippt av spontschakt i öst, betongfundament i norr och söder samt fortsatte åt väst under släntmassorna	5,3 x 1,75	0,2–0,3
6193	1,66	Stenkonstruktion. Murrest (Ö–V) sammanbyggd med kajkant (N–S). Lätt skadade på ytan, men klippta av sentida störningar i öster och söder. Murresten av större, kantiga stenar och mindre sten, är fogad med alunskifferbruk på toppen och gulaktigt kalkbruk längre ned. Fin, jämn sida mot söder, men mot norr är muren ojämn och har inte varit menad att ses. Ihopmurad söderut med kajkant från Polhemsslussen. Kajkanten är murad med stora flata stenar, har en fin slät sida mot öster och ett långsgående järmband längst ned. Blandat stenmaterial i storleken 0,40x0,25 till 0,70x0,40 m. Konstruktionen var klippt av spontschakt i öst, röredgrävning i söder och fortsatte åt väst under släntmassorna.	5,4 x 1,5	0,5–1,7
6194	2,05	Störning. Röredgrävning.		
6195	1,45	Störning. Betongfundament.		
6196	0,95	Avsatt lager med brun, fet, kompakt, homogen, siltig sand med mycket djurben och inslag av träkol, småsten, tegelkross, träbitar, sot, aska och kalkbruk. Fynd av kritpipor, keramik, glas, mynt och kopparlegering. Myntet daterat 1691 (Karl XI); kritpipor 1680–1710 till 1719–1740. Möjligen tramplager men med ovanligt mycket stora benbitar. Sluttar mot öst. Lagret var klippt av spontschakt i öst och fortsatte åt väst under släntmassorna	2,7 x 2,0	0,3
6197	0,95	Kalkbrukslager. Gulvitt, magert, mycket kompakt, homogent lager av huvudsakligen kalkbruk, men med litet inslag av träkol och sot. Inga fynd. Oformlig i plan och något sluttande åt norr. Delundersökt kring träkonstruktion 6200, men fortsätter mot norr under kvarlämnade lager. Möjligen del av lagrat kalkbruk i byggnad eller en del av en kollapsad konstruktion. Träkonstruktion 6217 låg troligtvis in situ direkt på kalkbruket. Lagret var klippt av spontschakt i öst och fortsatte åt väst under släntmassorna. Delundersökt; resten kvarligger under täckduk tills vidare undersökning blir aktuell i området.	1,5 x 1,5	0,06
6198	2,37	Stenkonstruktion. Murrest (Ö–V). Ytskadad. Större kantiga stenar och mindre sten, fogad med alunskifferbruk på toppen och gulaktigt kalkbruk längre ned. Stenstorlek 0,40x0,20 till 0,60x0,40 m. Lagret var klippt av spontschakt i öst och fortsatte åt väst under släntmassorna.	1,0 x 0,9	1,20
6199	1,68	Avfallslager nedgrävt genom Vasagruset (6202). Gråbrunt, fett, kompakt, homogent lager av silt med inslag av organiskt material, kol, sot, tegelkross, sten och grus. Större kantiga stenar och mindre sten. Fynd av djurben och keramik. Lagret var klippt av spontschakt i öst och fortsatte åt väst under släntmassorna.	2,0 x 1,3	0,1–0,5
6200	0,96	Träkonstruktion. Ramlik, bränd träkonstruktion. Skadad. Planka/kluva i norr, ca 1,7x0,15 m stor (Ö–V). Planka i öst, direkt väster om spontschakt A, ca 0,3x0,1 m stor (N–S), plankor i sydost ca 0,7x0,15 m, samt plankrester parallellt ut från norr mot söder, ca 0,15x0,15 m. Sammanfogad med spik. Täcker delar av kalkbrukslager 6197 och var till viss del täckta, mycket tunnt, av samma kalkbruk. Primärt låg dock ett avsatt lager (6196) över de mer solida planken i norr och öster. Konstruktionen var klippt av spontschakt i öst och fortsatte åt väst under släntmassorna.	1,7 x 0,8	0,06
6201	0,72	Rasering. Gråbrunt, magert, kompakt, homogent siltlager med inslag av djurben, småsten, tegelkross, sand och kalkbruk. Fynd av tegel, ben, spik, kalkbruk, rödgods, kritpipsfragment och mynt. Myntet daterade 1667 och 1671 (Karl XI). Lagret ej grävt i botten. Lagret var klippt av spontschakt i öst, betongfundament i norr och fortsatte åt väst under släntmassorna. Kvarligger under täckduk tills vidare undersökning blir aktuell i området.	2,0 x 1,5	0,25 min (ej undersökt i botten)

Bilaga 1. Kontexttabell, forts.

Kontext-nr	Toppmått (m.ö.h.)	Beskrivning	Längd x bredd (m)	Höjd/djup, min – max (m)
6202	2,2	Byggnationslager. Uppkastat, svallat grus- och stenmaterial. Del av Gustav Vasa Vallen. Rödbrunt, magert, luckert, homogent grus lager med inslag av småsten och sand. Inga fynd. Lagret var klippt av spontschakt i öst, betongfundament i norr och söder samt fortsatte åt väst under släntmassorna. Delundersökt; resten kvarliggjer under täckduk tills vidare undersökning blir aktuell i området.	4,3 x 2,1	0,3–0,7
6203	2,88	Avlastningsschakt väster om spont A. Södra delen är grävd med lodräta sidor och sedan har massor till slänt påförts. Anledningen är att det fanns förorenade massor i detta område som togs bort i sin helhet. Täckduk mellan arkeologiskt lager och påförda massor, på ca 1,5 m.ö.h. Norra delen grävd med släntning. Även här har det lagts en täckduk på de arkeologiska lagren.	78,5 x 3,2–4,0	1,6–2,38
6204	1,27	Avfallsgrop nedgrävd genom grusmaterialet (6202) till Gustav Vasa Vallen. Tydlig nedgrävning med fyllning 6199. Nedgrävningskant synlig i schaktkant mot väst. Klippt av betong i söder, varför endast den norra nedgrävningskanten var synlig. Jämnt sluttande sida, rundad bottenkant mot närmast plan botten.	2,5 x 1,1	0,1–0,5
6205, 6206 6208 – 6214		Störning. Betongfundament		
6215	1,13	Rasering. Stenar och grus i övre skikt likt ovanliggande rena grus (6202), dvs infiltration. En hel del stora djurben. Stora tegelstensbitar, främst i nedre Ö delen. Några med spår av brand, några med gulvit puts/bruk. Även enstaka större stenar i botten. Sluttar mot sydväst. Kol/sotlins i botten, direkt på 6216. Brungrått, fett, luckert, heterogent sandlager med större inslag av tegelkross, eldpåverkade stenar, småsten och grus samt litet inslag av sten, djurben, träkol och kalkbruk. Lagret var klippt av spontschakt i öst, betong i söder och norr samt fortsatte åt väst under släntmassorna.	2,9 x 1,05	0,1–0,25
6216	1,16	Rasering- och byggnationslager. Ljusgult, magert, luckert, homogent kalkbrukslager med inslag av sten, småsten, sand och tegelkross. Lagret sluttar mot sydväst. Lagret var klippt av spontschakt i öst, betong i söder och norr samt fortsatte åt väst under släntmassorna. Låg direkt på en tunn brandhorisont, som ej undersöktes utan ligger kvar under täckduk.	3,1 x 1,1	0,2–0,3
6217	0,77	Träkonstruktion. Bränd plank, avlång. Skadad. Sämre bränd i delar av botten vilket indikerar att den kan vara bränd på plats. Fynd av spik. Möjligen skuren i öster av spontschakt och fortsätter in under slänt åt väster. Sluttar mot norr.	1,3 x 0,15	0,08
6218	0,9	Rasering. Gult, magert, luckert, homogent sandlager med inslag av tegel, sten och kalkbruk. Ej färdigundersökt och har därför en oklar relation till omkringliggande lager. Lagret var klippt av spontschakt i öst och fortsatte åt väst under släntmassorna och i norr under flera undersökta arkeologiska lager. Kvarliggjer under täckduk tills vidare undersökning blir aktuell i området.	2,0 x 1,9	0,1 min (ej undersökt i botten)
6219	0,94	Eldpåverkat lager med bränt trä. Mestadels plank och till synes relativt ostrukturerat. Enbart framrensat men ej undersökt. Möjlig golvnivå i byggnad eller rest av inrasad byggnadsdel. Möjligen följer 6218 under. Svart, fett, kompakt, homogent lager med huvudsakligen träkol och med inslag av silt, organiskt material, träbitar, sot och aska. Lagret var klippt av spontschakt i öst och fortsatte åt väst under släntmassorna. Kvarliggjer under täckduk tills vidare undersökning blir aktuell i området.	1,7 x 0,8	0,03 min (ej undersökt i botten)

Bilaga 2. Fyndtabell

Fynd- nr	Objekt	Material	Subklass	Del	Antal	Antal fragment	Vikt (g)	Datering	Beskrivning	Gallrad (X)
6192:183:1	Kakel	Lera	Reliefkakel	Fris, blad, fragment	1	1	126	1550–1650 (1575–1625)	Fragment av blad till ljus grönglaserat konvext friskakel med växtmotiv i hög relief.	
6192:183:2	Kärl	Keramik	Rödgoods	Mynning, fragment	3	3	31	1600/1700-tal	Tre fragment, ett mynningsbit till kruka/kanna med brun-glaserad insida och två små fragment med svart och grön glasyr (möjlig kakel).	X
6192:184:2	Pipa	Lera	Kritpipa	Fragment, huvud	1	2	7,25	1700-talets första hälft	Två fragment kritpipshuvud från Holland.	
6192:596:1	Fiskekrok	Kopparlegning	Fiskekrok	Krok, fragment	1	1	2		Avbruten fiskekrok i koppar med hulling.	
6192:597:1	Kakel	Lera	Kakel	List, fragment	1	1	52	1600/1700-tal	Ett fragment av list till kakelugn, slät, ljus grönglaserad.	X
6192:597:2	Kärl	Keramik	Rödgoods	Fot, buk, mynning, fragment	1	1	42	1600/1700-tal	Ett fragment av fot till trefotsgröta, två fragment till kärl/kruka brun och grönbrun glasyr på insida. En mynning och en bukbit.	X
6192:786:1	Pipa	Lera	Kritpipa	Skåft, fragment	3	3	3,81		Tre skåftfragment.	X
6196:501:1	Kärl	Keramik	Rödgoods	Fragment, buk, botten, hank, handtag, fot, mynning, odef.		56	666		19 bukbitar, tunna brungrönt glaserad insida, sju mynningsbitar av tre olika kärftyper. Sex bottenbitar med tjock brun invändig glasyr. Sju fragment av ben till tre-bensgrötor. Tre fragment från handtag/rörskåft. Två fragment från hankel samt tolv mindre odef. fragment från likartade kärl.	X
6196:501:2	Kakel	Lera	Rumpkakel	Rump, fragment	2	4	78	1600/1700-tal	Fyra fragment av rump från svartglaserat rumpkakel. Tre av fragmenten tydligt 1600-tal. Ett av fragmenten sekundärbränt?	X
6196:501:3	Kärl	Keramik	Fajans	Hank	1	2	26	1600-tal	Två fragment från en hank till kanna. Fajans. Vitglasyr med blåmalade streck.	X
6196:502:1	Fönster	Glas	Planglas	Fragment	2	3	6,2	1600/1700-tal	Tre fragment från max två bitar tunt planglas.	X
6196:502:2	Dricks-glas	Glas	Glas	Fragment, fot	1	2	11,16	1600/1700-tal	Två fragment från en fot till dricks-glas. Ljust grön.	
6196:502:3	Dricks-glas	Glas	Glas	Fragment, buk	1	1	4,3	1700-tal	Ett fragment tjockt transparent glas med pagodamönster.	
6196:502:4	Flaska	Glas	Ögonflaska	Fragment, mynning	1	1	7,87	1600/1700-tal	Ett fragment av mynningen till en s.k. ögonflaska.	
6196:502:5	Dricks-glas	Glas	Glas	Botten	1	1	19,32	1600/1700-tal	Ett bottenfragment till ett litet dricks-glas.	
6196:502:6	Dricks-glas	Glas	Glas	Mynning, fot	1	2	0,98	1600-tal	Två fragment från passglas. Grönt och tunt glas.	
6196:503:1	Pipa	Lera	Kritpipa	Fragment, skåft	48	48	133,9	1600/1700-tal	48 fragment cornerade kritpipskåft.	X

*Fyndnumret består av tre delar (X:X:X), varav det första är numret på den kontext som fyndet tillhör. Det andra numret är det löpnummer som fyndet tilldelas vid inmätningen i fält och det tredje är det nummer som fyndet får vid fyndregistrering i vår databas Site Works. Dessa tre bildar tillsammans föremålets unika fyndnummer.

Bilaga 2. Fyndtabell, forts.

Fyndnr	Objekt	Material	Subklass	Del	Antal	Antal fragment	Vikt (g)	Datering	Beskrivning	Gallrad (X)
6196:503:2	Pipa	Lera	Kritpipa	Fragment, huvud	1	2	2,27		Tre fragment av odaterbar kritpipa.	
6196:503:3	Pipa	Lera	Kritpipa	Fragment, klack	1	1	0,65	1701–1740	Klackfragment från holländsk pipa med klackmärke krönt "D". Formmärke prick. Troligen tillverkad av Pieter de Jong 1701–1729 eller Jan van Leeuwen 1729–1740.	
6196:503:4	Pipa	Lera	Kritpipa	Fragment, huvud	1	1	8,35	1680–1710	Fragmentarisk engelsk pipa av Londontyp 20.	
6196:503:5	Pipa	Lera	Kritpipa	Fragment, huvud	1	1	5,45	1719–1740	Fragmentarisk holländsk pipa med klackmärke "Man/Hustru". Trolig tillverkare Jan Espeel.	
6196:503:6	Pipa	Lera	Kritpipa	Fragment, skaft	1	1	1,87	1640–1750	Skaftbit från holländsk pipa med dekoren "Taggband-rillband?".	
6196:503:7	Pipa	Lera	Kritpipa	Fragment, skaft	1	1	3,45	1640–1750	Skaftbit från holländsk pipa med dekoren "Ögonband-Rillband-Ögonband".	
6196:503:8	Pipa	Lera	Kritpipa	Fragment, skaft	1	1	7,7	1600/1700-tal	Odaterbar skaftbit från holländsk pipa.	
6196:505:1	Mynt	Kopparlegering	Mynt		1	1	3,28	1691	Mynt, Karl XI, 5 öre SM, 1691.	
6196:506:1	Beslag	Kopparlegering	Remändebelegning		1	1	2,96	Historisk tid	Strutförmät remändebeslag, cylindrisk topp, tillplattad ände.	
6196:507:1	Beslag	Hom/benjäll	Skaft	Skaft, fragment	1	1	11	Historisk tid	Ett fragment av skaft, ca 5 cm lång, 1,5 cm bred, 0,5 cm tjock, från beslag (kviv/gäffel?). Två fasetterade sidor av benhorn över en tånge av järn, nitad med tre små jämnitar.	
6196:508:1	Nål	Kopparlegering	Nål	Nål, huvud	1	1	0,21		Ett intakt knappnål med runt huvud, 2 mm i diameter, 3,5 cm lång.	
6196:509:1	Fingerborg	Kopparlegering	Fingerborg	Fingerborg	1	1	2,53		Intakt fingerborg. Prickkornrad samt bärd mot botten och hättan	
6196:510:1	Glas	Glas	Glas	Fragment	4	4	10,47		Fyra fragment av glasbitar med tydlig glaspest	X
6196:595:1	Odef.	Jäm	Jäm	Fragment	4	4	80		Fyra fragment av järn. Odef. föremål. Ett fragment med spik/nithål – nöjligt beslag, hank till gryta?	X
6196:595:2	Spik	Jäm	Spik	Fragment, huvud, spik	40	40	365		40 fragment av spikar, enstaka intakta. Ca 4–8cm långa med rundade huvuden.	X
6197:736:1	Kärl	Keramik	Rödgoods	Fragment, botten, fot	2	2	94		Två fragment från två olika kärl, en bottenbit, spår av vit spiraldekor på insidan, en fot från trebengsgryla med brunglaserad insida.	X
6199:300:1	Kärl	Keramik	Rödgoods	Mynning, buk, fragment, botten?	5	5	35	1600/1700-tal	Fem fragment yngre rödgoods. Brunglaserad in- och utsida.	X

*fyndnumret består av tre delar (X:X:X), varav det första är numret på den kontext som fyndet tillhör. Det andra numret är det löpnummer som fyndet tilldelas vid inmätningen i fält och det tredje är det nummer som fyndet får vid fyndregistrering i vår databas Site Works. Dessa tre bildar tillsammans föremålets unika fyndnummer.

Bilaga 2. Fyndtabell, forts.

Fynd- nr	Objekt	Material	Subklass	Del	Antal	Antal fragment	Vikt (g)	Datering	Beskrivning	Gallrad (X)
6199:300:2	Kärl	Keramik	Stengods	Fragment, buk	3	3	19	1600/1700-tal	Tre fragment, grå – grågul oglaserat stengods.	
6199:786:1	Spik	Järn	Spik	Fragment, huvud, spik	3	3	39		Tre mycket korroderade spikar, ca 6–8 cm långa med runt huvud.	X
6199:786:2	Odef.	Järn		Fragment	2	2	173		Två större fragment odef. jäm.	X
6199:786:3	Odef.	Koppar- legering		Fragment	1	2	14		Två fragment odef.	X
6201:227:1	Mynt	Koppar- legering	Mynt		1	1	7,44	1671	Mynt, Karl XI, 1/6 öre, 1671.	
6201:559:1	Mynt	Koppar- legering	Mynt		1	1	6,63	1667	Mynt, Karl XI, 1/6 öre, 1667.	
6201:561:1	Pipa	Lera	Kritpipa	Fragment, skaft	10	10	28,4	1600/1700-tal	Tio fragment av oornrade kritpipsskaft.	X
6201:562:1	Flaska	Glas	Glas	Fragment, botten	1	1	26	1600/1700-tal	Ett fragment av botten till buteljiflaska.	
6201:563:1	Kärl	Keramik	Rödgoods	Buk, mynning, fot, botten	8	8	98		Åtta fragment av rödgoods med invändig glasyr, gul – brun.	X
6201:563:2	Kärl	Keramik	Rödgoods	Buk	1	1	3	1600-tal	Ett fragment av bukbit från kärl med gulglaserad insida och snörnerat grönglaserad utsida.	X
6201:563:3	Kakel	Lera	Rumpkakel	Rump, fragment	1	1	9	1600/1700-tal	Ett fragment av rump utan glasyrspill.	X
6201:594:1	Spik	Järn	Spik	Fragment, spik, huvud	2	3	38		Tre fragment av två spikar. Mycket korroderade.	X
6201:594:2	Odef.	Järn		Fragment	7	7	178		Sju mycket korroderade fragment av odef, järnförenål. Beslag?	X
6203:707:1	Pipa	Lera	Kritpipa	Fragment, skaft	5	5	16,68	1600/1700-tal	Fem fragment av oornrade kritpipsskaft.	X
6203:707:2	Olje- lampa	Koppar- legering	Rund- brännare	Brännare, fragment	1	2	23	1872–1978	Två fragment av rundbrännare till oljelampa. Tillverkad av Arvid Böhlmarks i Stockholm.	X
6203:708:1	Kakel	Lera	Rumpkakel	Fragment, rump	1	1	60	1600/1700-tal	Rump till grönsvartglaserat kakel.	X
6203:708:2	Kakel	Lera	Rumpkakel	Fragment, rump	1	1	10	1800/1900-tal	Rump till industritillverkat kakel, spår av vit glasyr.	X
6203:708:3	Fat	Keramik	Flingods	Fragment	1	1	2	1800/1900-tal	Fragment av blåmålat flingodsfat, stämpad "COPENH.."	X
6203:708:4	Kärl	Keramik	Rödgoods	Fragment, mynning	2	2	99	Historisk tid	Fragment från kärl/kruka och fat, yngre rödgoods.	X
6215:553:1	Fat	Keramik	Rödgoods	Fragment	1	1	11		fFragment av fat i rödgoods med grön glasyr.	X
6215:553:2	Fat	Keramik	Rödgoods	Fragment, mynning	2	3	31		Tre fragment från minst två fat, rödgoods brun glasyr med gult måleri.	
6215:553:3	Handtag	Keramik	Rödgoods	Fragment, handtag	1	1	23		Rörskärf, handtag, oglaserat rödgoods. Skadad knapp.	X
6216:557:1	Kärl	Keramik	Rödgoods	Fragment, buk	1	1	10		Fragment, buk, oglaserat rödgoods, grov yta, parallella streck längs buken.	X
6216:558:1	Spik	Järn	Spik	Fragment, spik, huvud	1	1	35		Ett fragment spik, ca 7 cm lång. Mycket korroderad.	X

* Fyndnumret består av tre delar (X:X:X), varav det första är numret på den kontext som fyndet tillhör. Det andra numret är det löpnummer som fyndet tilldelas vid inmätningen i fält och det tredje är det nummer som fyndet får vid fyndregistrering i vår databas Site Works. Dessa tre bildar tillsammans föremålets unika fyndnummer.

Bilaga 3. Kritpipsanalys

ARNE ÅKERHAGEN

Fynd-nr 6192:184:2



Holländskt pipfragment odekorerat, från första hälften 1700-talet.

Fynd-nr 6196:503:4



Fragmentarisk engelsk pipa av Londontyp 20.
1680–1710
N12,4, R2,4

Fynd-nr 6196:503:2



Tre stycken odaterbara pipfragment.

Fynd-nr 6196:503:5



Fragmentarisk holländsk pipa med klackmärke
”Man/Hustru”.
Trolig tillverkare Jan Espeel 1719–1740.
R2,1

Fynd-nr 6196:503:3



Klackfragment från holländsk pipa med klackmärke
krönt ”D”. Formmakarmärke prick.
Troligen tillverkad av Pieter de Jong 1701–1729 eller
Jan van Leeuwen 1729–1740.

Fynd-nr 6196:503:6



Skaftbit från holländsk pipa med dekoren "Tagg-band-rillband-?"

1640–1750

D 7,6, R2,2

Fynd-nr 6196:503:7



Skaftbit från holländsk pipa med dekoren "Ögon-band-Rillband-Ögonband".

1640–1750

D7,4, R2,4.

Fynd-nr 6196:503:8



Odaterbar skaftbit från holländsk pipa.



SLUSSENPROJEKTET
SCHAKTNINGSÖVERVAKNING
DELRAPPORT 3