

KANSLIET 20 OCH TROTZGÅRDEN 4

Arkeologisk undersökning i form av schaktningsövervakning inom stadslager L2001:4288, fastigheterna Kansliet 20 och Trotzgården 4, Falu socken och stad, Dalarnas län

ÅSA BERGER



Rapporter från Arkeologikonsult 2023:3350

ARKEOLOGIKONSULT
Karins väg 5
194 61 Upplands Väsby
Tel: 08-590 840 41

www.arkeologikonsult.se

OMSLAGSBILD: Schaktning pågår från Kansliet 20 ut i Trotsgatan. Foto från öster.
Personen på bilden har gett sitt samtycke till publicering.

ALLMÄNT KARTMATERIAL:

Fastighetskartan: © Lantmäteriet

Terrängkartan: Lantmäteriet (CC0)

© Arkeologikonsult 2023

Upphovsrätt, där inget annat anges, enligt Creative Commons licens CC BY.

Villkor finns tillgänglig på <http://creativecommons.org/licenses/by/4.0/deed.sv>

KANSLIET 20 OCH TROTZGÅRDEN 4

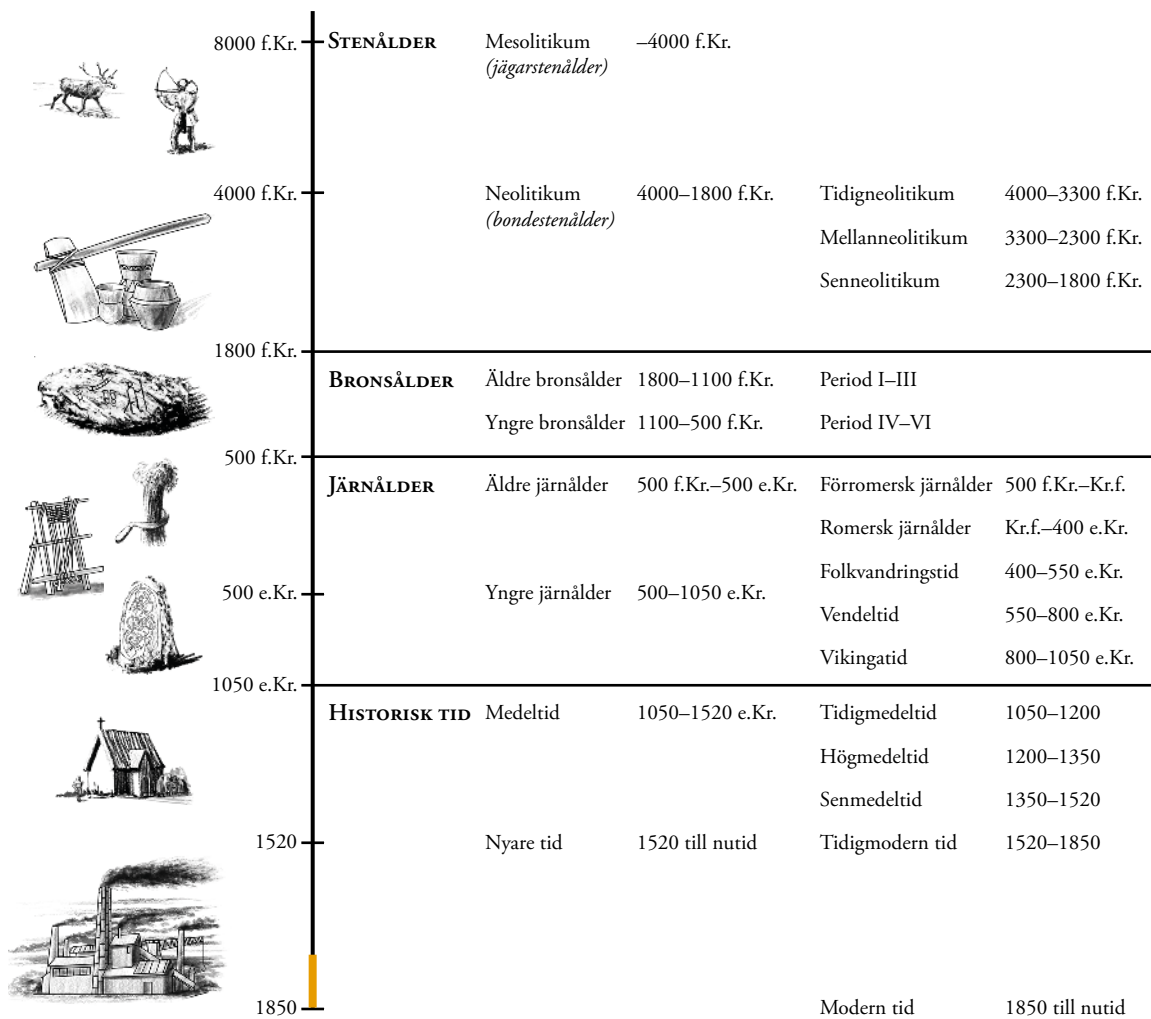
Arkeologisk undersökning i form av schaktningsövervakning inom stadslager L2001:4288, fastigheterna Kansliet 20 och Trotzgården 4, Falu socken och stad, Dalarnas län

ÅSA BERGER

Rapporter från Arkeologikonsult 2023:3350



ARKEOLOGISK PERIODINDELNING



ANTIKVARISK BEDÖMNING

Antikvarisk bedömning anger hur man enligt kulturmiljölagen (1988:950), och till viss del även skogsvårdslagen (1979:429), bedömt lämningen och dess eventuella lagskydd vid registreringstillfället. Den slutgiltiga bedömningen görs alltid av Länsstyrelsen.

Fornlämning är en lämning som omfattas av skydd enligt kulturmiljölagen. För att en lämning ska kunna bedömas som fornlämning krävs att den tillkommit före 1850, är en lämning efter människors verksamhet under forna tider, som har tillkommit genom äldre tiders bruk och som är varaktigt övergiven. Det är förbjudet att utan tillstånd från Länsstyrelsen rubba, ta bort, gräva ut eller på annat sätt ändra eller skada en fast fornlämning.

Möjlig fornlämning innebär att man vid registreringstillfället inte kunnat ta ställning till om lämningen är en fornlämning

eller inte. Lämningen måste vara bekräftad i fält. Möjlig fornlämning kan även anges för en lämning som har undersökts i samband med en arkeologisk undersökning, men där man inte fastställt lämningens utbredning.

Övrig kulturhistorisk lämning används för kulturhistoriska lämningar som har tillkommit efter 1850, men som ändå anses ha ett antikvariskt värde. Bedömningen används även för vissa lämningar som inte uppvisar fysiska spår, till exempel fyndplats eller plats med tradition.

Ingen antikvarisk bedömning används för lämningar som blivit helt borttagna genom en arkeologisk undersökning eller förstörda. Inget skydd enligt kulturmiljölagen kvarstår. Lämningar som endast är kända via kartmaterial, skriftlig eller muntlig källa och inte har kunnat återfinnas i fält, kan inte heller ha en antikvarisk bedömning.

INNEHÅLLSFÖRTECKNING

SAMMANFATTNING.....	7
INLEDNING	7
TOPOGRAFI OCH FORNLÄMNINGSBILD.....	8
TIDIGARE UNDERSÖKNINGAR	9
ÄLDRE KARTOR	9
RESULTAT	11
DISKUSSION	17
REFERENSER	19
Litteratur	19
Digitala källor	19
Arkiv.....	19
Äldre kartor	19
ADMINISTRATIVA UPPGIFTER.....	20
BILAGOR	21
Bilaga 1. Kontexter	21

SAMMANFATTNING

Vid omdragning av elledningar inom fastigheterna Kansliet 20 och Trotzgården 4 i Falun utförde Arkeologikonsult en arkeologisk undersökning i form av schaktningsövervakning. Inga rester av äldre bygg-

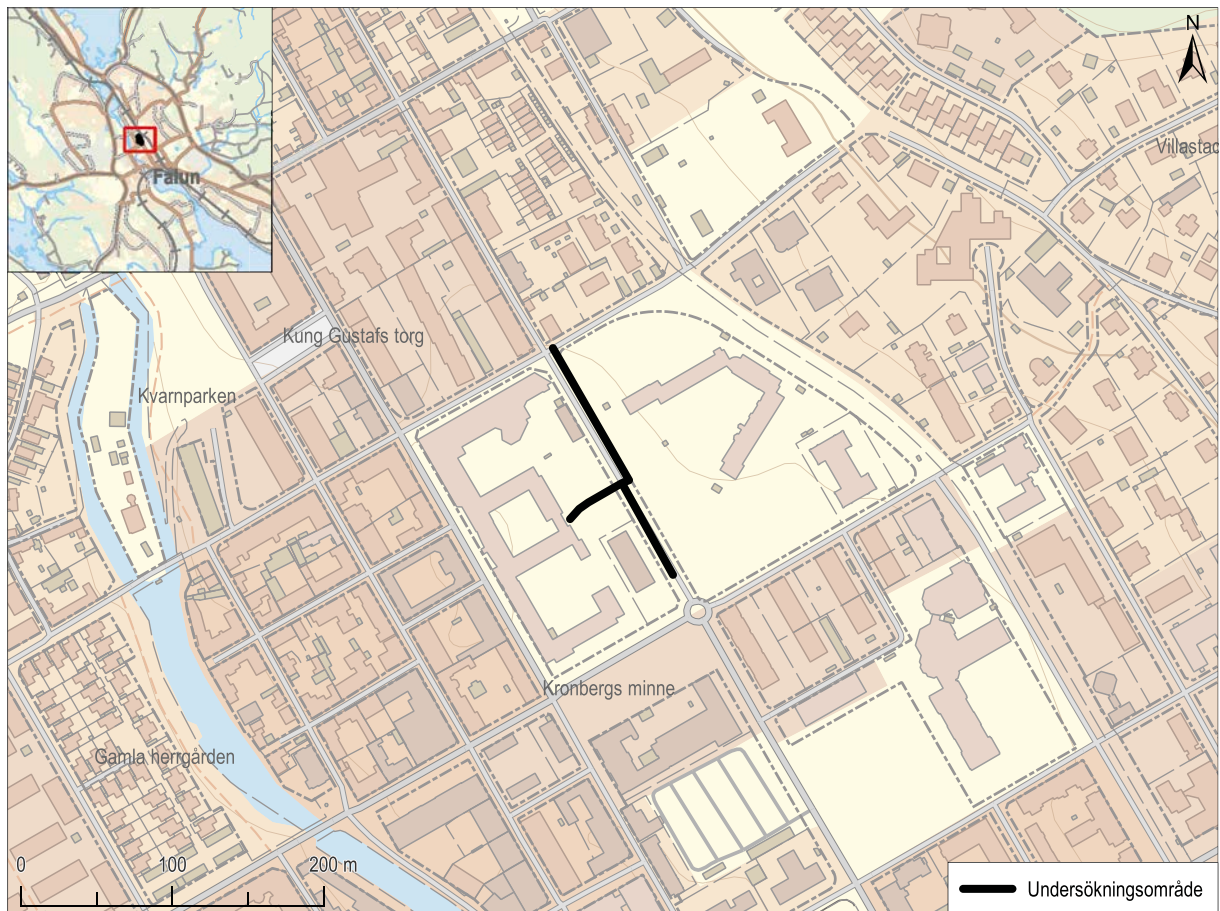
nader eller gatusträckningar påträffades. Inom Kansliet 20 fanns ett äldre odlingslager med finfördelat hushållsavfall som kunde bestämmas till 1700- och 1800-tal.

INLEDNING

I samband med att Falu elnät AB drog om elledningarna inom fastigheterna Kansliet 20 och Trotzgården 4 i centrala Falun (figur 1) utförde Arkeologikonsult en arkeologisk undersökning i form av schaktningsövervakning (Lst dnr 431-11907-2021). Grävarbetena berörde delar av stadslager L2001:4288. Arbetet utfördes vid två tillfällen under augusti 2022.

Sammanlagt grävdes drygt 200 meter för att lägga ned ny elkabel. Av dessa gick cirka 150 meter i befintligt ledningsschakt. Inom de delar som fick ny sträckning, cirka 50 meter, utfördes schaktningsövervakning medan övriga lämnades utan åtgärd. Platsen för en elcentral öster om Trotzgatan kontrollerades också. De grävda schakten mättes in med RTK-GPS och dokumenterades i text och bild.

Syftet med undersökningen var att med ett vetenskapligt arbetssätt dokumentera fornlämningen.



Figur 1. Undersökningsområdet i Falun. Mot bakgrund av Fastighetskartan, skala 1:5 000. Översikt med Terrängkartan i skala 1:200 000.

TOPOGRAFI OCH FORNLÄMNINGSBILD

Det aktuella området ligger i centrala Falun, mellan Åsgatan och Trotzgatan. Området är en del av Falu äldre stadslager (L2001:4288) och ingår i Världsarvet Falun och riksintresset Falu stad. Den aktuella platsen är belägen på en ås som sträcker sig utmed östra sidan av Faluån, från sjön Varpan i norr ned till sjön Runn i söder, där åsen löper ut i en udde.

Området låg länge i stadens utkant. Det var först under 1800-talets slut som delarna i öster som tidigare varit åkrar, ängar och kålgårdar, började bebyggas. Genom kvarteret rann tidigare Trumbäcken, ett vat-

tendrag som rann parallellt med Faluån, från Östanfors ned till Tisken, ungefär i nuvarande Trotzgatans sträckning. I slutet av 1800-talet började man täcka över bäcken med start i söder. Sträckan inom kvarteret Kansliet täcktes över år 1900 (Bennström 2015 med där anförd litteratur).

Den aktuella ledningssträckningen löpte delvis över en parkeringsyta i kvarteret Kansliet och i trottoaren utmed kvarteret söder ut. Ledningen korsade också Trotzgatan och löpte sedan i trottoaren norr ut, parallellt med kvarteret Trotzgården (figur 2).



Figur 2. Schaktets sträckning med de delar som kontrollerades markerade. Mot bakgrund av Fastighetskartan, skala 1:5 000.

TIDIGARE UNDERSÖKNINGAR

I samband med grävning för fjärrvärme 2012 och fjärrkyla 2013 utförde Dalarnas museum arkeologiska förundersökningar i form av schaktningsövervakning inom kvarteret Kansliet (Lögdqvist 2013 och Bennström 2015). Vid första tillfället påträffades inget av antikvariskt intresse men vid det andra dokumenterades äldre marklager och en stenpackning med inslag av trä och slaggsten. Anläggningen tolkades som en kulvert för Trumbäcken. I den nu aktuella delen var marken störd i sen tid.

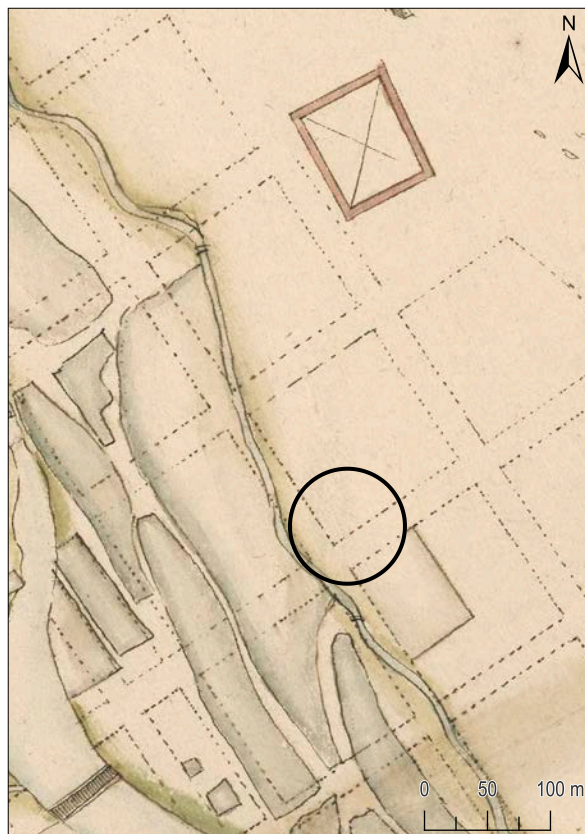
Vintern 2000–2001 utförde Dalarnas museum en arkeologisk förundersökning i form av schaktningsövervakning i samband med schaktarbeten vid Östra skolan. Rester av en väg hittades närmast Trotzgatan och äldre odlingslager förekom i partier (Håkansson 2022).

ÄLDRE KARTOR

Kartmaterialet från det äldre Falun är inte särskild detaljerat. De flesta kartorna visar bara gator och kvarter och det är först i slutet av 1800-talet som enskilda byggnader har karterats. På kartorna från 1700-talet och framåt redovisas även tomtgränserna inom kvarteret.

De äldsta kartorna, från 1624 och 1628 och 1640 visar endast en schematisk bild av staden (figur 3). I den aktuella delen förefaller det vara mestadels ängar och betesmark vid denna tid. Undersökningsområdet ligger då i det som var stadens utkant, i anslutning till Trumbäcken som före stadsplaneringen verkar ha utgjort stadens begränsning mot öster. På vissa äldre kartor kallas bäcken för "Diket". På 1664 års karta där resultatet av den genomförda gatuegleringen redovisas har kvarteren och gatorna i princip samma utbredning som idag.

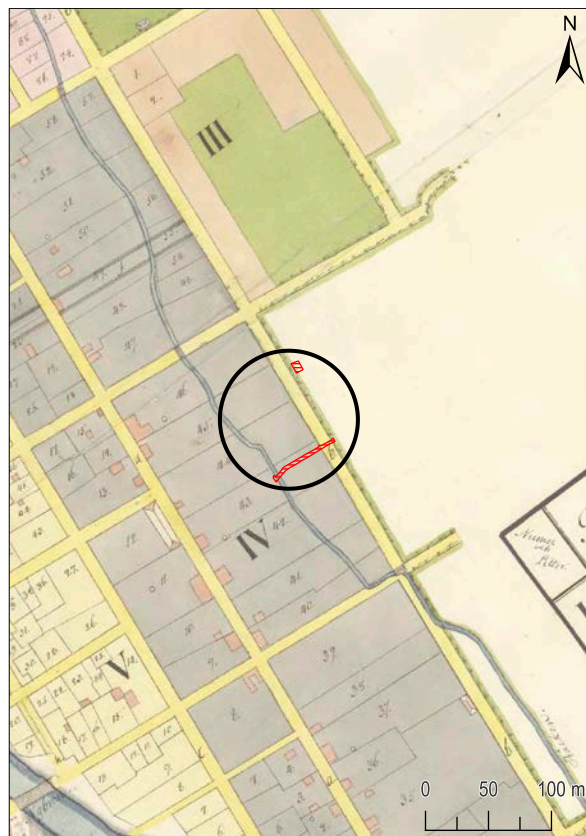
År 1717 ritade lantmätare Gillius Schröder en karta över Falun. Denna renoverades sedan av Magnus Bosell 1728. På kartan är inga byggnader redovisade utan bara gator, kvarter och kyrkorna. Tomtindelning inom kvarteren saknas. Denna karta användes som underlag av Eric Geisler för att markera ut de områden som härjats av brand 1761 (Uppsala universitetsbibliotek, Dav. nr. 909). Man kan då se att det nu aktuella området inte drabbades av branden (figur 4). Sannolikt berodde detta på att den östra delen av tomterna i kvarteret var obebyggda vid tiden och mestadels bestod av odlingsytor.



Figur 3. Undersökningsområdets ungefärliga läge på kartan från 1628. Den nya planerade stadsplanen har ritats med streckade linjer. Skala 1:6000.



Figur 4. Utsnitt av Eric Geislers karta över de områden som drabbades av stadsbranden 1761, baserad på 1728 års karta. Skala 1:5000.



Figur 5. Undersökningsområdet på den karta som upprättades efter stadsbranden 1761. Skala 1:5000.

Efter stadsbranden 1761 mätte lantmätarna Nils Kiellström och Abraham Sjölin upp alla de skadade tomterna och upprättade förutom kartan också ett protokoll över alla tomtägarna. På kartan finns tomtgränser, kvarvarande byggnader samt källare markerade (figur 5). Det aktuella schaktet löper genom tomt nummer 43 som ägs av bergmästare Anders Porath. Området på östra sidan av Trotzgatan är inte karterat.

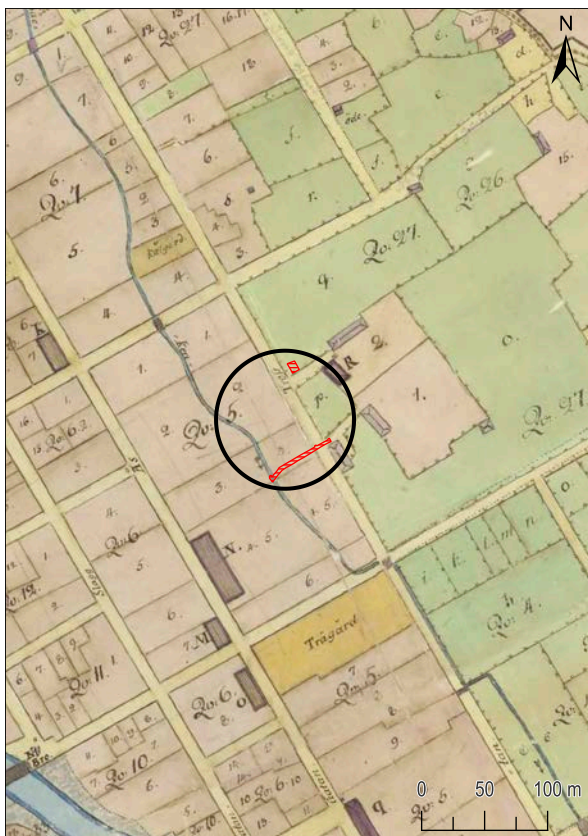
Av någon anledning gavs tomterna nya nummer och delvis ny utbredning strax efter stadsbranden. Den nya fördelningen av marken redovisas på en karta från 1782 (figur 6). I det tillhörande protokollet listas tomtägarna och tomternas storlek. Kartan upprättades eftersom man ansåg att så stora förändringar skett i staden efter stadsbranden att kartan från 1761 inte längre var till någon nytta (Sahlström 1961:55). På denna karta löper schaktet genom tomt 3 som tillhör regementsfältskären Johan Jacob Schultzen. På östra sidan av Trotzgatan, i kvarter 27 ligger rådmann Didrik Grans gård (1) och kaplansgården (2). Själva bostadshuset på kaplansgården markeras med

R. Båda gårdarna omges av inhägnade ängar eller betesmarker. Gården med nummer 1 är den så kallade Trotzgården som fått sitt namn efter köpmannen och kanonfabrikören Johan Trotzig som flyttade till gården i mitten av 1600-talet (www.falun.se). Detta är första gången gården karterats.

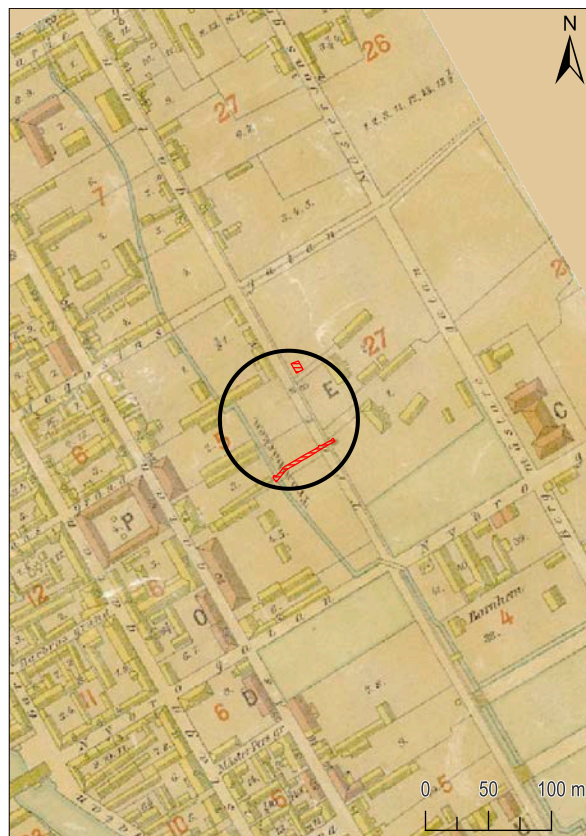
1886 upprättades "Karta öfver Falu stad" av Gustaf Skarin (figur 7). För första gången redovisas nu alla byggnader i staden. Byggnader av sten har markerats med röda tak och trähus med gula. I det aktuella området kvarstår tomtindelningen från de tidigare kartorna på båda sidor av Trotzgatan.

På samtliga historiska kartor syns Trumbäcken som rinner genom kvarteret på sin väg söder ut mot Tisken.

På en karta från 1979 som tillhandahållits av Falu kommun finns en byggnad närmast Trotzgatan som inte förekommer på någon annan karta. Kartan är inte av tillräckligt hög kvalitet för att den ska kunna publiceras.



Figur 6. Utsnitt av karta över Falun från 1782 med undersökningsområdet utmärkt. Skala 1:5000.



Figur 7. Skarins karta över Falu stad från 1886 med undersökningsområdet utmärkt. Skala 1:5000.

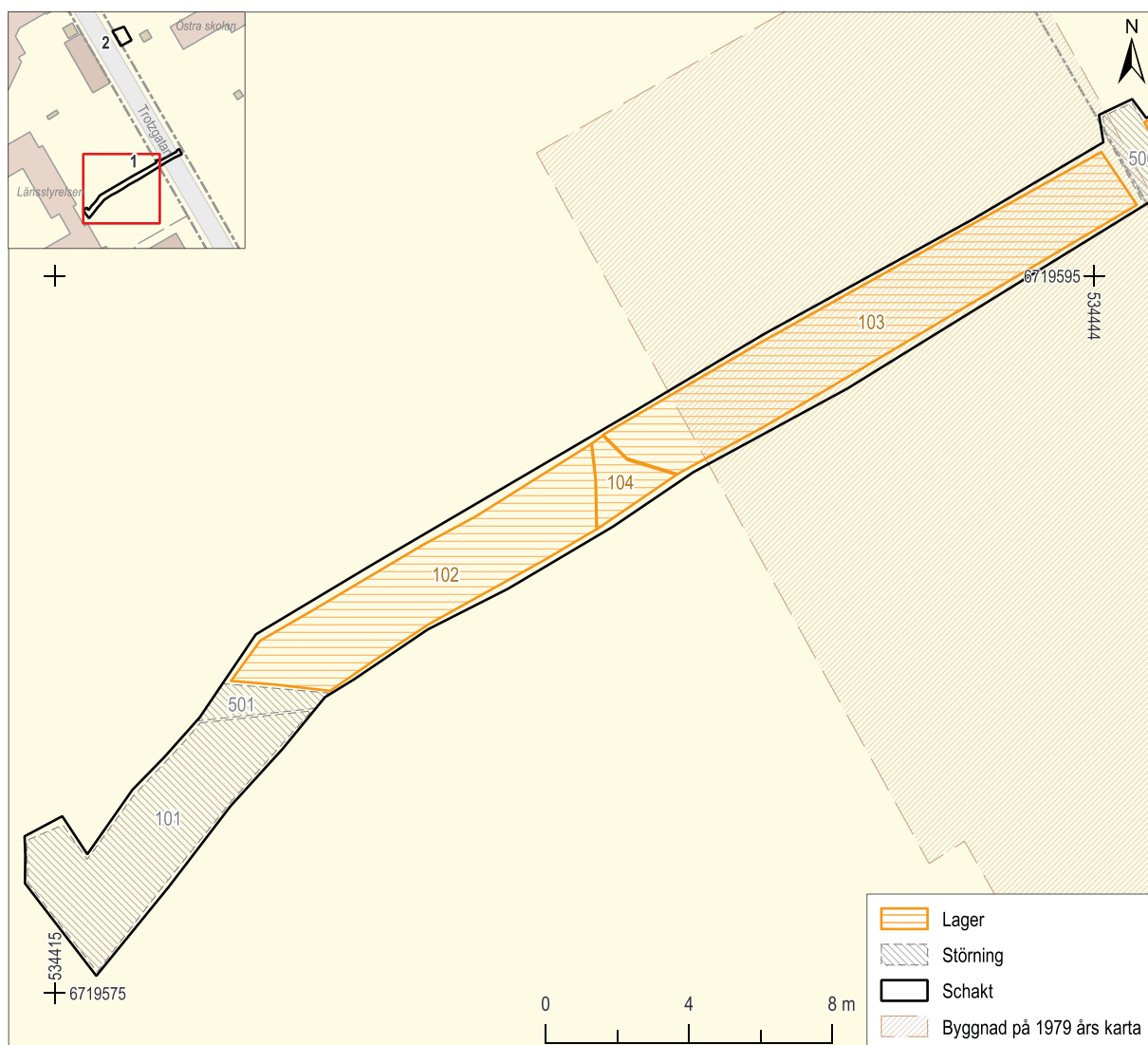
RESULTAT

Hela ytan inom Kansliet 20 var hårdgjord och användes som parkering. Under asfalten fanns ett bärlager av stenkross, grus och sand som var mellan 0,50 och 0,80 meter tjockt.

Schakt 1 grävdes i sydväst–nordostlig riktning från husväggen inne i kvarteret Kansliet, ut mot Trotzgatan (figur 8 och 9). Schaktet överensstämde inte med den sträckning som pekats ut i förfrågningsunderlaget. Längst in mot väggen var marken helt omörd och ett flertal ledningar löpte tvärs över

schaktet. Detta parti var del av schaktet för fjärrkyla som grävdes 2013. I schakt 1 fanns ett kulturlager (102) som tolkades som ett äldre odlingslager (figur 10). Det innehöll finfördelat avfall så som djurben, fönsterglas, porslin, yngre rödgoods och tegel. Lagret hade högt organiskt innehåll och högt fosfatvärde. Jorden var strukturlös och smulig till sin karaktär och innehöll finfördelat hushållsavfall vilket är ett kännetecken för odlingsjord (muntlig uppgift Stefan Gustafsson). Enstaka kritpipsskaft påträffades men inget gick att bestämma närmare avseende ålder.

Figur 8. Schaktet närmast Länsstyrelsens byggnad i Kansliet 20. Foto från öster.



Figur 9. Plan över schaktet inom Kansliet 20. Mot bakgrund av Fastighetskartan i skala 1:200, översikt i skala 1:3 000.

Längre öster ut påträffades ett lager med slagg, grus, sand och recent håltegel, lagret grävdes inte i boten (103). Lagret kan ha utgjort en rustbädd för en byggnad eller fyllnadsmassor som lagts på plats efter att byggnaden revs. I övergången mellan odlingslagret och slagglagret fanns ett parti med styv lera (104) som sannolikt utgjorde ursprunglig mark.

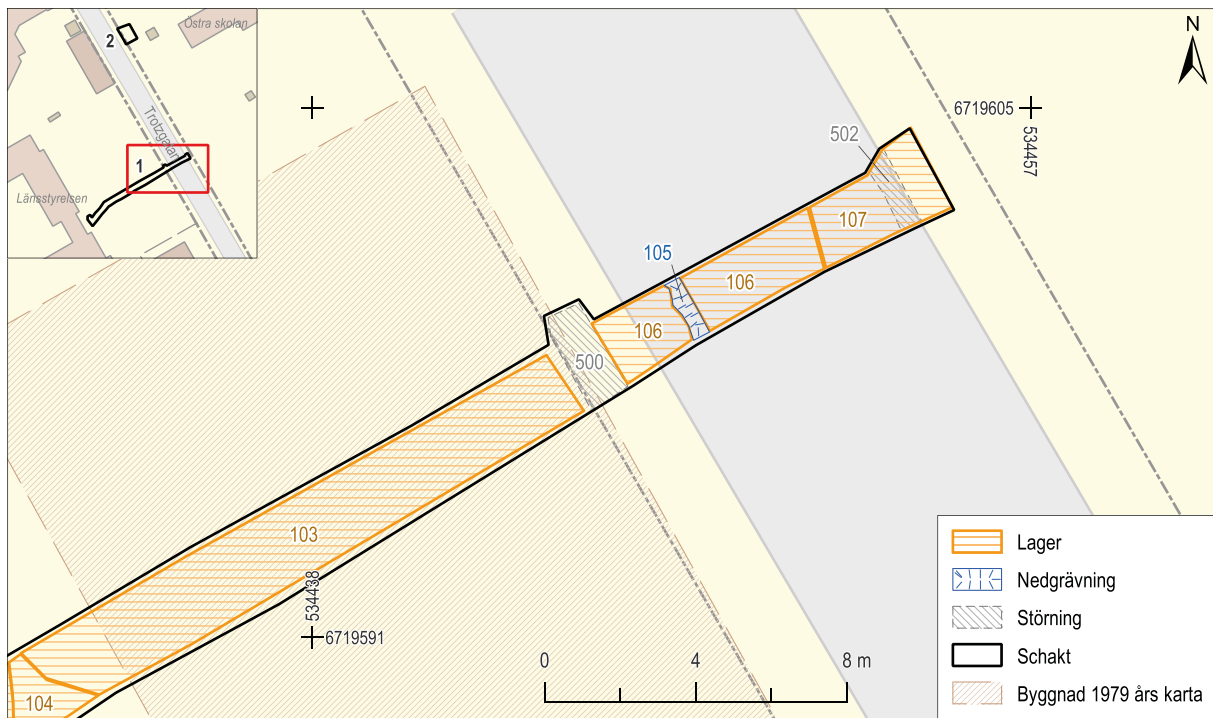
I den del av schaktet som korsade Trotzgatan (figur 11 och 12) påträffades två olika lager som har fungerat som bärlager för själva gatan. Längst i väster bestod materialet av grus, sand, sten, slagg och tegelkross (106). Genom lagret, i gatans riktning, löpte en nedgrävning fylld med slagg (105) (figur 13). Längst i öster bestod materialet av rundade stenar, grus och sand (107). Möjligen kan de rundade stenarna ha utgjort en äldre gatubeläggning som använts som utfyllnad.



Figur 10. Profil i norra schaktväggen i schakt 1. Lager 102 syns som en mörk sträng cirka 0,65 meter under markytan. Foto från söder.



Figur 11. Schaktet genom Trotzgatan. Foto från nordost.



Figur 12. Plan över schaktet genom gatan. Mot bakgrund av Fastighetskartan i skala 1:200, översikt i skala 1:3 000.



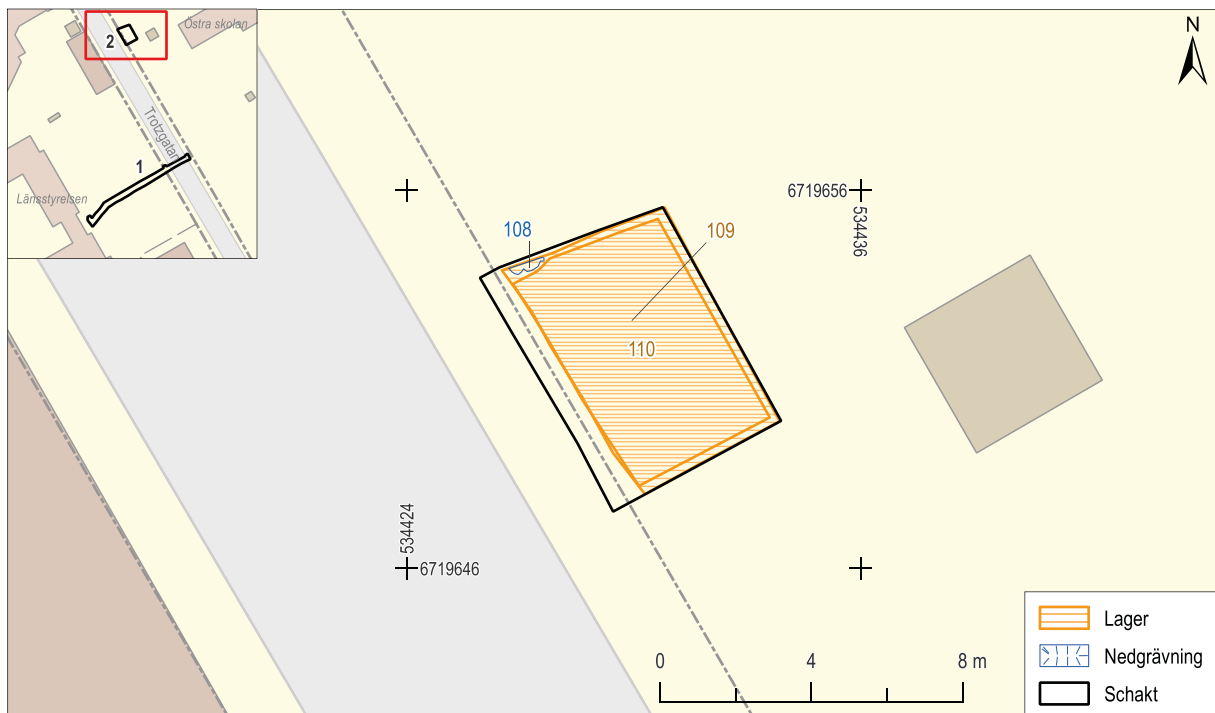
Figur 13. Nedgrävning 105 i gatan. Foto från norr.

Schakt 2 grävdes i kanten på kvarteret Trotsgården (figur 14, 15 och 16), inne på Östra skolans skolgård. Översta lagret i schaktet bestod av mylla som utgjorde underlag för gräsmattan. Cirka 0,50 meter under dagens markyta framkom ett lager (109) med

lerig mylla med inslag av tegel, glas, porslin, enstaka djurben och spik, en del av materialet var recent. Mot botten övergick det i ett lerigt lager med enstaka tegel, slagg och glas (110). Inget av lagren kunde funktionsbestämmas och fyndmaterialet var från



Figur 14. Schaktet i kanten på Östra skolans tomt. Foto från sydväst.



Figur 15. Plan över schaktet i skolgården. Mot bakgrund av Fastighetskartan i skala 1:200, översikt i skala 1:3000.

olika tidsperioder. Sannolikt rör det sig om påförda massor som kan knytas till sentida byggnation och anläggning i området. I schaktets norra kant framkom en nedgrävning (108) med grus, sand och tre

större stenar (figur 17). I fyllningen påträffades en elsäkring av porslin. Sannolikt härrör nedgrävningen från en ledningsstolpe av något slag.



Figur 16. Profil i norra schaktväggen i schakt 2 med lager 109 och 110 i botten. Foto från söder.

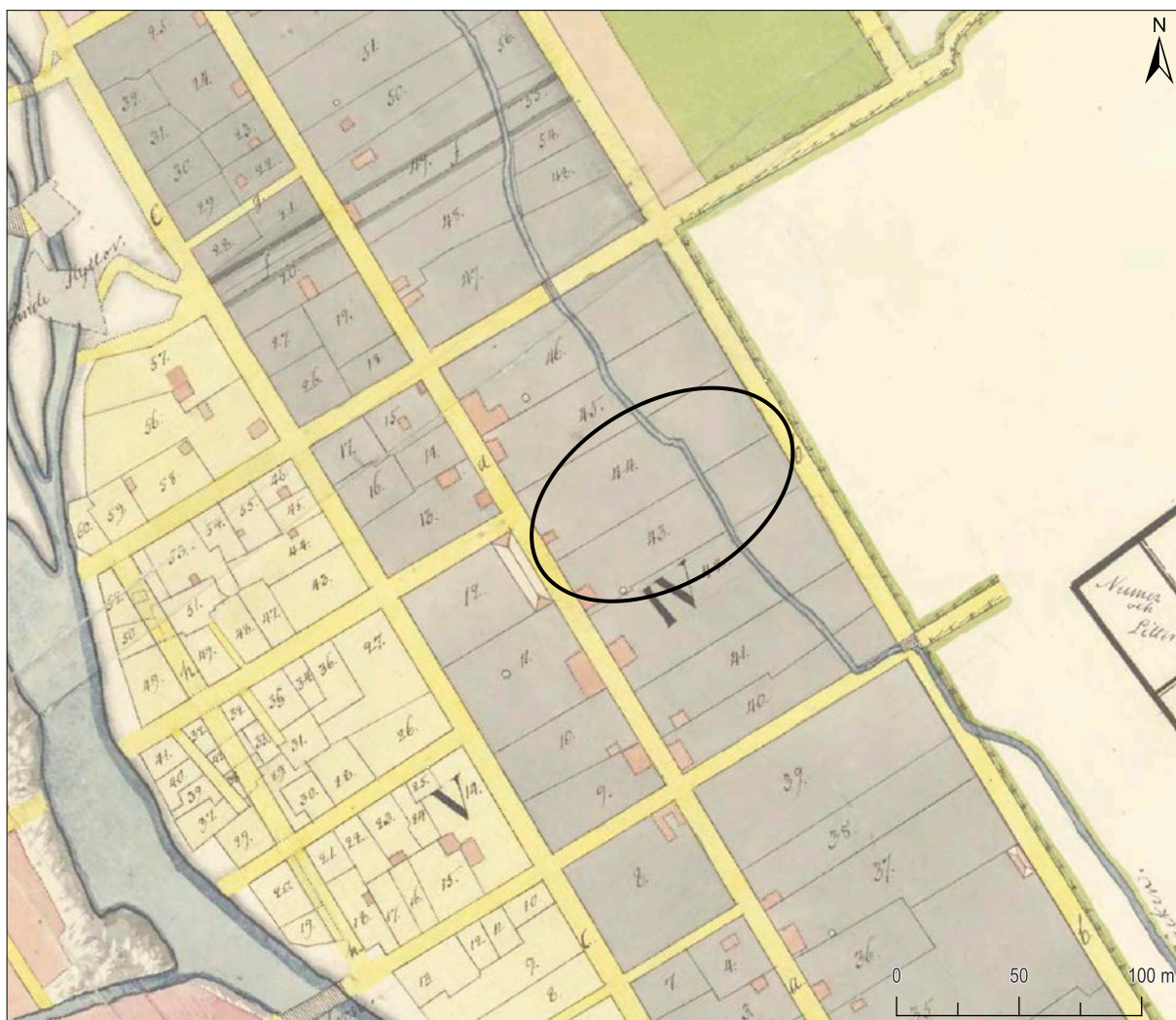


Figur 17. Nedgrävning 108, sannolikt för en ledningsstolpe av något slag. Foto från söder.

DISKUSSION

Vid schaktningsövervakningen påträffades endast ett lager som säkert kunde sägas vara ett äldre kulturlager. Detta var beläget inne i kvarteret Kansliet och härrörde sannolikt från den odling som skett inom den aktuella tomten. Eftersom de äldre kartorna inte innehåller någon information om markanvändningen inom tomterna kan man inte säkert säga hur denna del av tomten använts. Viss ledning kan man dock få av de bouppteckningar som finns från 1700-talets första hälft där gårdarnas byggnader beskrivs i detalj. Många av gårdarna i staden verkar ha varit disponerade på liknande sätt.

År 1745 avled Elsa Maria Schvan, gift med kronobefallningsman Johan Fontin (Falun rådhusrätt och magistrat). De bodde i kvarter nummer 5 på Övre Åsen som idag går under namnet Kansliet. Det har inte med säkerhet gått att avgöra vilken tomt som var deras. Enligt beskrivningen ligger den mellan Åsgatan och Trotsigatan och mellan doktor Olof Kahlmeter och magasinsföreståndare Nils Fahlbecks tomter. I nästan alla bouppteckningar anges tomtens läge genom att man beskriver vilka grannarna är. Detta är inte till någon ledning för oss idag men räckte tydligen som lägesangivelse då. Med utgångspunkt i kartan som upprättades efter branden 1761 rör det sig sannolikt om det som då kallas tomt 43 eller 44 (figur 18). Det nu aktuella schaktet grävdes i södra delen av tomt 43.



Figur 18. Karta från 1761 med tomterna 43 och 44 markerade. Någon av dessa tillhörde Elsa Maria Schvan och Johan Fontin 1745. Skala 1:3 000.

Inom Schvan och Fontins tomt låg ”stora byggnaden”, det vill säga bostadshuset, ”åt gatan”. På gårdens södra del fanns ett hus med brygghus med bakugn och inmurad kopparkittel, en badstuga som också användes som drängstuga och en mangelbod. Under denna byggnad fanns två källare varav den ena sträckte sig in under huvudbyggnaden.

”Nedan på gården” fanns fyra gamla bodar med bräd- och nävertak som delvis användes som redskapsrum. ”Nedan på stallgården” fanns ett fåhus med åtta båsrum och en foderskulle ovanför samt ett stort lider. Därintill ett stall med fyra spiltor och ett avträde. Under rubriken *Kreatur* i bouppteckningen finns en häst, fem kor, en kviga, en kalv, en tjur, sex tyska får och en galt som sannolikt hölls på gården.

Nedanför gården, åt Trotzgatan, fanns en krydd- och kålgård med kålsängar och plantlavar samt kryddkvarter med vinbärsbuskar omkring. Denna del av tomten var smalare än själva gården och avgränsades av ett plank med en port mot nedre gatan. Den sista

delen av beskrivningen som säger att odlingarna låg ned mot Trotzgatan gör att vi förstår att bostadshuset låg mot Åsgatan. Hur stor del av tomten som avsatts för odlingar är omöjligt att säga men den aktuella undersökningen utfördes i den del av tomten som bör ha utgjort just krydd- och kålgården.

Det odlingslager som påträffades har inte kunnat dateras närmare än till 1700/1800-tal utifrån det avfallsmaterial som fanns i det. Med utgångspunkt i äldre kartor kan man ana att den nedre halvan av tomten varit obebyggd långt fram i tiden. Sannolikt har odling förekommit under hela perioden.

Ytan närmast Trotzgatan bebyggdes först under 1900-talet. På 1979 års karta finns en byggnad i detta läge, när den tillkom har inte kunnat fastställas. På en flygbild över centrala Falun från 1991 är byggnaden riven. Det slagg- och gruslager som påträffades hör med största sannolikhet ihop med denna byggnad.



Figur 19. Plantlave, även kallad plantskulle, vid Leksands hembygdsgrdgar. Foto: Agneta Magnusson, föreningen Leksands kulturväxter.

I den del av schaktet som korsade Trotzgatan iaktogs bara sentida vägfyllning i form av grus, sand och sten. Möjligen kan äldre delar av gatan finnas under de lager som framkom vid schaktningsarbetena. Inne i kvarteret Kansliet blev det tydligt att markens fyllts ut och höjts vilket också kan vara fallet ute i gatan.

I det schakt som grävdes inne på Östra skolans skolgård framkom endast lager med recent material blandat med enstaka äldre föremål. Ytan har enligt det äldre kartmaterialet aldrig varit bebyggd utan har utgjort ängs eller betesmark i äldre tid och trädgård och skolgård i senare tid.

REFERENSER

Litteratur

BENNSTRÖM, G. 2015. *Arkeologisk schaktningsövervakning Kansliet 20 schaktning för fjärrkyla i stads-lager Falun 68:1, Falu kommun, Dalarna*. Dalarnas museum. Arkeologisk rapport 2015:3.

HÅKANSSON, O. 2022. *Östra skolan. Arkeologisk schaktningsövervakning vid schaktning för ledningsdragning i kvarteret Trotzgården, Falu stadslager L2001:4288 i Falu stad och kommun, Dalarnas län*. Dalarnas museum. Arkivrapport dnr 38/22.

LÖGDQVIST, A. 2013. *Arkeologisk schaktövervakning i Kv Kansliet vid schaktning för fjärrvärme i stadslager RAÅ 68, Falu stad och kommun, Dalarna*. Dalarnas museum. Arkeologisk rapport 2013:11.

SAHLSTRÖM, N. 1961. *Stadsplaner och stadsbild i Falun 1628–1850*, [Drätselkammaren], Falun.

Digitala källor

FALU KOMMUN

Sökord: Trotzgården

Datum för sökning: 2023-01-09

<https://www.falun.se/gora--uppleva/kultur/kultur-miljoer--kulturav/falu-stads-historia/tio-saknade-hus-i-falun.html>

Arkiv

Riksarkivet

FALU RÅDHUSRÄTT OCH MAGISTRAT

Bouppteckningar och arvskiften

SE/ULA/10239/F 2/12 (1745)

bildid: C0102909_00304

Äldre kartor

Riksarkivet

PLANTEBOKEN 21B, FAHLU WED

KOPPARBERGET 1628

Projekt Äldre geometriska kartor, Krigsarkivet, SE/RA/81003/14/Planteboken, bildid: R0000990_00040

Uppsala universitetsbibliotek

FAHLU STAD.

Afmätt åren 1717 til 1728 af framl. landtmätarne Schröder och Bosell hvarvid vidden af 1761 års vådeld blifvit tecknad af Er. Geisler. Uppsala universitetsbibliotek Dav. nr. 909 inv. nr. 42948

Kungliga biblioteket

SKARIN, GUSTAF, 1886. *Karta öfver Falu stad*.

Falun: G. Skarin

Lantmäteristyrelsen

FALU STAD, 1761

Falun stad, Kopparbergs län

Avmätning

Aktbeteckning: U9-1:1

Lantmätare: Nils Kjellström, Abraham Sjölin

CHARTA ÖFVER FAHLU STAD, 1761, 1781 OCH 1782

Falun stad, Kopparbergs län,

Avmätning

Aktbeteckning: U9-1:2

Lantmätare: Nils Kjellström, Olof Fahlstein

ADMINISTRATIVA UPPGIFTER

Arkeologikonsults projektnr:	3350
Uppdragsgivare:	Länsstyrelsen Dalarnas län
Länsstyrelsens dnr:	431-11907-2019
Länsstyrelsens beslutsdatum:	2021-05-05
Uppdragsnr i KMR:	202000601
Företagare:	Falu elnät AB
Län:	Dalarna
Landskap:	Dalarna
Kommun:	Falun
Socken:	Falu stad
Fastighetsbeteckning:	Trotzgården 4 och Kansliet 20
Berörda fornlämningar:	L2001:4288
Typ av undersökning:	Arkeologisk undersökning i form av schaktningsövervakning
Utförandetid, fältarbete:	15, 16 samt 29 augusti 2022
Inmätningssystem:	RTK-GPS
Koordinatsystem:	SWEREF 99 TM
Höjdsystem:	RH 2000
Projektledare:	Åsa Berger
Rapportansvarig:	Åsa Berger
Fältpersonal:	Åsa Berger
Planer och layout:	Medea Nyström Huuva
Kvalitetsgranskning:	Johan blidmo
Analys:	Stefan Gustafsson, Arkeologikonsult
Fynd:	Inga fynd tillvaratogs

BILAGA 1. KONTEXTER

Kontextrnr	Typ	Längd x bredd (m)	Djup (m)	Beskrivning
101	Lager	8,00x2,10	0,80	Grus, sand. Recent, omrört, tidigare ledningsschakt.
102	Lager	10,80x2,10	0,08–0,30	Mörkt, mylligt med linser av gulbrun lera och grus. Kompakt. Förekomst av yngre rödgods, porslin, fönsterglas, spik, kritpipor, djurben, tegel och slagg, allt mycket finfördelat.
103	Lager	15,60x2,10	1,00	Grus, sand, slagg, recent tegel, 0,05–0,30 m stora stenar, rötter, träflis, enstaka djurben. Ej grävt i botten.
104	Lager	0,40–2,50x2,10	0,50	Lera med inslag av grus och sand. Ej grävd i botten.
105	Nedgrävning	2,10x0,40	0,45	Slaggfylld nedgrävning, avtecknade sig tydligt i profil och schaktbotten.
106	Lager	6,20x2,10	1,00	Grus, sand, sten, slagg och tegelkross. Fyllning under gatan.
107	Lager	3,50x2,10–2,30	1,00	Rundade stenar, 0,05–0,45 m stora, grus och sand.
108	Stolphål	0,95x0,20	0,30	Nedgrävning fylls med grus, slagg och sten, tre stenar 0,20–0,45x0,20–0,25 m stora lagda på rad. Fynd av säkring. Lyktstolpe?
109	Lager	6,70x4,30	0,40	Lerig mylla med tegel, glas, porslin, enstaka djurben, spik. I skaft av kritpipa. Inslag av recent material.
110	Lager	6,25x4,00	0,20–0,30	Lerigt lager med inslag av tegel, glas och slagg.



Rapporter från Arkeologikonsult 2023:3350