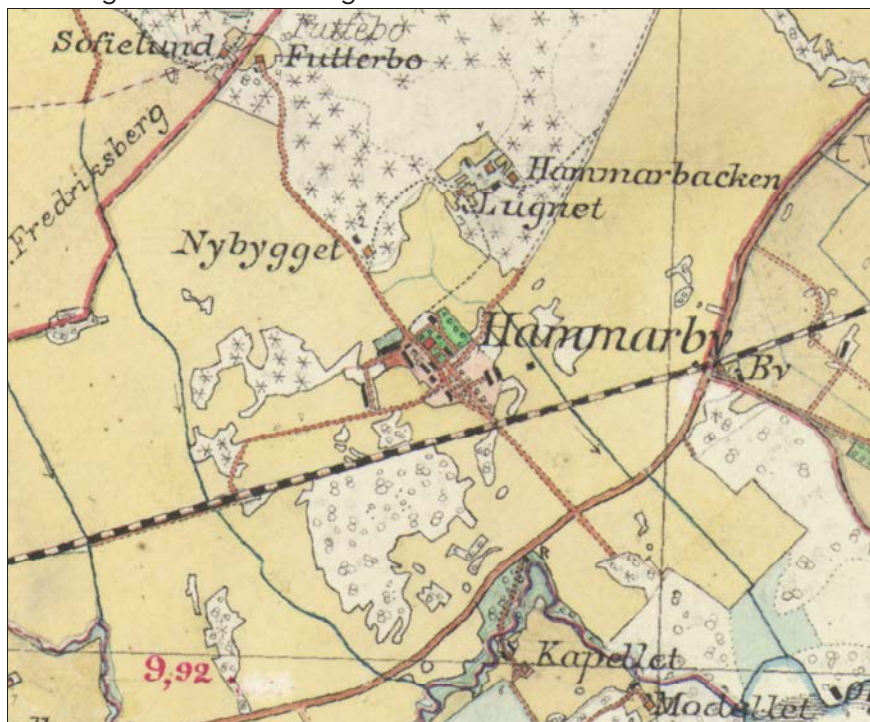


# HAMMARBYRAMPEN

Järnåldersgravfält och lämningar efter en lada från 1900-talet vid Hammarby bytomt, fastighet Västerås 2:17, Västerås kommun, Västerås (f.d. Lundby) socken, Västmanland

Arkeologisk förundersökning



Rapporter från Arkeologikonsult 2016:2888

PETER SILLÉN


ARKEOLOGIKONSULT  
Optimusvägen 14  
194 34 Upplands Väsby  
Tel: 08-590 840 41

[www.arkeologikonsult.se](http://www.arkeologikonsult.se)

OMSLAGSBILD: Hammarby gård vid upprättandet av Häradsekonomska kartan i början av 1900-talet, skala 1:15 000.

ALLMÄNT KARTMATERIAL: © Lantmäteriet Dnr: 50007066\_140003

© Arkeologikonsult 2016

 Detta verk är licensierat under en Creative Commons Erkännande 4.0 Internationell Licens. Licens texten finns tillgänglig på <http://creativecommons.org/licenses/by/4.0/deed.sv> eller genom att skriva till Creative Commons, 543 Howard Street, 5th Floor, San Francisco, California, 94105, USA.

# HAMMARBYRAMPEN

Järnåldersgravfält och lämningar efter en lada från 1900-talet vid Hammarby bytomt, fastighet Västerås 2:17, Västerås kommun, Västerås (f.d. Lundby) socken, Västmanland

PETER SILLÉN

Arkeologisk förundersökning

Rapporter från Arkeologikonsult 2016:2888



## SAMMANFATTNING

---

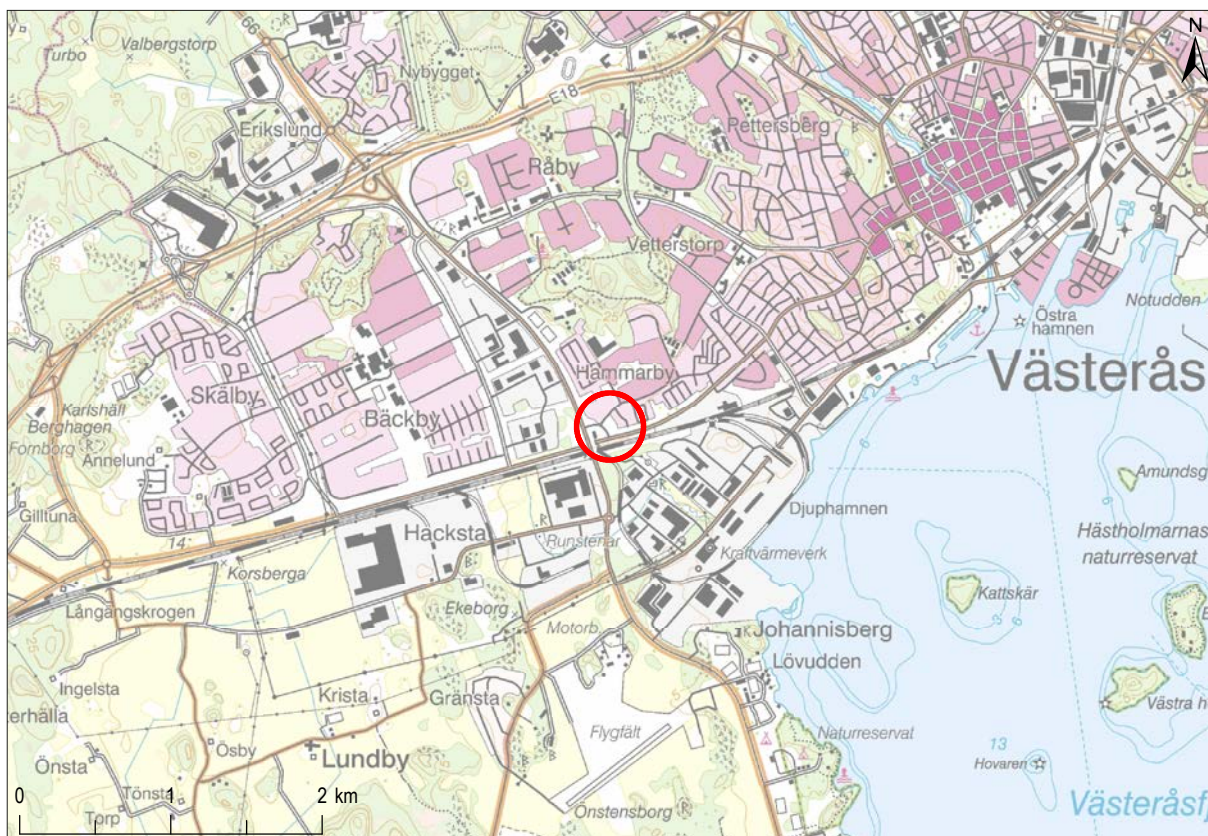
Vid förundersökningen påträffades sex gravar i form av stensättningar och en hög på ett impediment i undersökningsområdets norra del. Stensättningarna var flacka samt runda respektive avlånga. En stensättning var anlagd kring ett stenblock. Storleken på stensättningarna varierar mellan omkring 3 till 4 meter och gravhögen är omkring 6 meter i diameter. Vid framrensning av grav 1 påträffades en skärva järnålderskeramik ovanpå stenpackningen. Gravar påträffades vid schaktning och togs fram helt eller delvis förutom grav 5 som var helt synlig ovan mark och inte behövde schaktas fram.

Söder om impedimentet undersöktes en gräsbevuxen allmänning som tidigare varit åkermark. Ett litet antal anläggningar påträffades i den västra delen. Dessa anläggningar går att relatera till den lada som stått på platsen från åtminstone förra sekelskiftet fram till 1960-talet. Inom de övriga delarna av allmänningen påträffades inga lämningar över huvud taget.

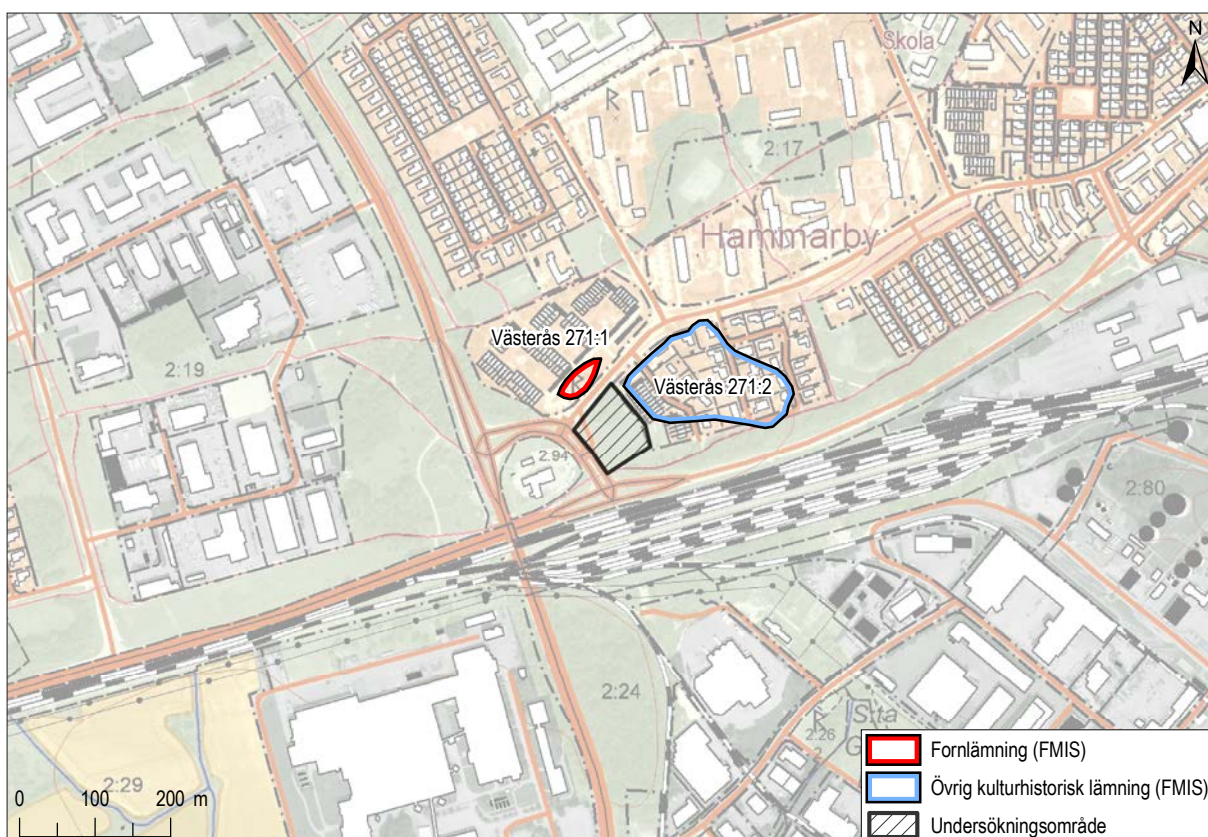
# INNEHÅLLSFÖRTECKNING

---

SAMMANFATTNING .....	4
INLEDNING .....	7
SYFTE .....	7
FORNLÄMNINGSBILD OCH TIDIGARE UNDERSÖKNINGAR .....	8
Tidigare undersökningar .....	8
METOD OCH GENOMFÖRANDE .....	9
RESULTAT .....	10
Gravarnas ålder? .....	14
UTVÄRDERING .....	15
REFERENSER .....	15
Litteratur .....	15
Arkiv och register .....	16
Kartor .....	16
TEKNISKA OCH ADMINISTRATIVA UPPGIFTER .....	16
BILAGOR .....	17
Bilaga 1. Schaktbeskrivning .....	17
Bilaga 2. Anläggningsbeskrivning .....	18



Figur 1. Undersökningsområdet markerat på Terrängkartan, skala 1:50 000.



Figur 2. Undersökningsområdet med Västerås 271:1 och Västerås 271:2 markerade på Fastighetskartan, skala 1:10 000.

## INLEDNING

---

Västerås stad planerar för nybyggnation inom fastigheten Västerås 2:17 i västra delarna av Västerås, cirka tre kilometer sydväst om centrala Västerås (figur 1). Med anledning av detta har Arkeologikonsult på uppdrag av Länsstyrelsen i Västmanlands län (Lst dnr 431-1122-15) utfört en arkeologisk förundersökning inom gällande fastighet. Någon utredning har inte föregått förundersökningen.

Området ligger intill två kända lämningar (figur 2). Nordväst om undersökningsområdet finns ett gravfält (Västerås 271:1) och i nordost låg tidigare Hammarby bytomt (Västerås 271:2). Gravfältet (figur 3) har aldrig tidigare undersökts, men karterades 1936 då man uppskattade att det på gravfältet fanns uppemot 19 stensättningar, 13 bedömdes som säkra och sex som osäkra (ATA, dnr saknas). Hammarby bytomt är i dag bebyggd med radhus och villor, men bytomten blev aldrig undersökt inför bostadsbyggandet på 1960-talet.

## SYFTE

---

Förundersökningens syfte var att ta fram besluts- och planeringsunderlag genom att om möjligt avgränsa utbredningen av de berörda fornlämningarna Västerås 271:1 och 271:2. I fall fornlämningarna inte var möjliga att avgränsa skulle fornlämningarnas

omfattning, karaktär, sammansättning, komplexitet och bevarandegrad fastställas. Ambitionen var också att försöka bedöma fyndförekomsten utifrån mängd, bevarandegrad och karaktär, samt att preliminärt datera och tolka fornlämningarna.



**Figur 3.** Gravfältet Västerås 271:1 som ligger på en ändmorän cirka 25 meter nordväst om förundersökningsområdet. Foto från NO.

# FORNLÄMNINGSBILD OCH TIDIGARE UNDERSÖKNINGAR

Området ligger i ett under de senaste 50 åren hårt exploaterat område. I norr och öster återfinns bostadsbebyggelse, i söder passerar Köpingsvägen parallellt med stambanan mellan Stockholm och Göteborg och söder om dessa vägar breder ett stort industriområde ut sig ner mot bland annat Västerås hamn. Närmast i den västra delen ligger trafikplatsen Hammarbyrampen samt en bensinmack följda av industritomter och bostadsområden.

Äldsta skriftliga omnämnande av Hammarby är från 1375 som då låg i Sankt Nicolai socken (SOFI). I ett medeltidsbrev från 1385 finner man att: *Magnus "Thyrkilsmagh" och Jakob Torkelsson säljer till drotsen Bo Jonsson 2 öresland och 9 penningland jord i Hammarby i S:t Nicolai socken i Tuhundra härad för 40 mark penningar* (SDHK-nr: 12958). Den äldsta kartan över Hammarby är från upprättandet av Laga skiftet 1733, då byn bestod av fyra hemman (figur 14).

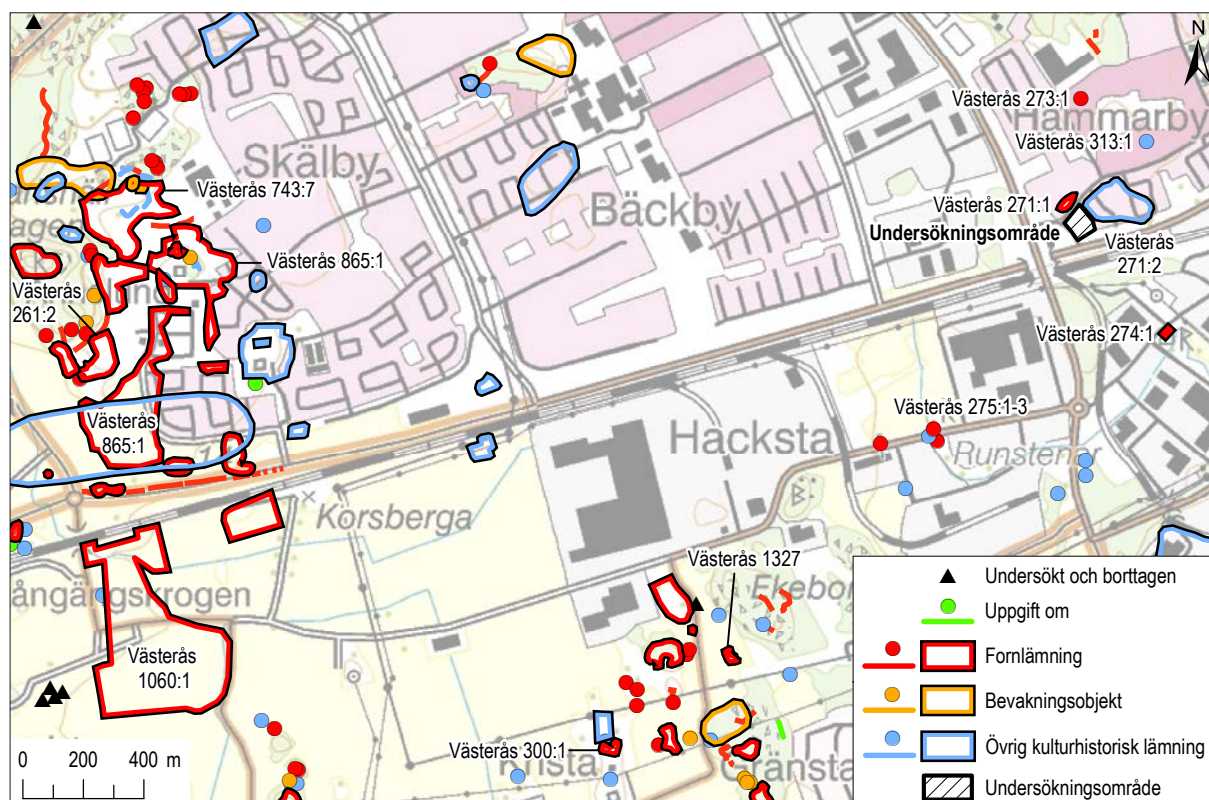
Området ligger i en fornlämningsrik bygd (figur 4). Fornlämningsbilden är varierad och består bland annat av boplatslämningar, gravfält, enstaka rösen,

hägnader och by-/gårdstomter. I närområdet finns förutom gravfältet och bytomten (Västerås 271:1–2), även gravar (Västerås 313:1, 273:1), enstaka stenhägnader, fossil åker, en kapellruin (Västerås 274:1), två runstenar och en bro (Västerås 275:1–3). Runstenarna och bron är belägna cirka en kilometer åt sydväst. Bron är sentida, men att det funnits en bro eller ett vadställe på platsen långt tillbaka i tid omnämns på en av runstenarna.

Cirka tre kilometer längre västerut vid Hacksta och Skälby finns ett stort antal kända fornlämningar, som främst består av boplatslämningar och gravfält. Här har främst ett stort antal boplatser varit föremål för arkeologiska undersökningar de senaste åren.

## Tidigare undersökningar

Två förhistoriska gravfält har undersökts i närheten av Hammarby bytomt. Det ena gravfältet, cirka 300 meter öster om Hammarby bytomt, undersöktes i samband med ett vägbygge på 1940-talet (SHM 22765). Ett flertal gravar var förstörda, men ett antal



Figur 4. Undersökningsområdet och närliggande fornlämningar markerade på Fastighetskartan i västra Västerås. Skala 1:25 000.



gravar undersöktes vilka visade sig innehålla brandgravar från vikingatid. I gravarna påträffades bland annat ovala spännbucklor (figur 5) och andra dräktspännen, ett nålhus, en nyckel, hästmunderingar med bland annat flera hästbetsel samt ett flertal vapenföremål i form av pil- och spjutspetsar, svärd, yxor, sköldbucklor och huggknivar. Gravfältet saknar fornlämningsnummer. Det andra gravfältet (Västerås 313:1) undersöktes 1963 cirka 200 meter nordost om Hammarby gård och bestod av 25 brandgravar från folkvandringstid. Gravarna innehöll förutom brända ben främst keramik, hartstättningsringar och kamfragment (SHM inv. nr 27869; ATA dnr 1280/65).



**Figur 5.** En oval spännbuckla från undersökningarna av ett gravfält öster om Hammarby bytomt på 1940-talet (SHM inv. nr 22765). Foto Sara Kusmin SHM.

I nära anslutning till gravfältet Västerås 271:1 utförde Kulturmiljö Mälardalen en förundersökning i samband med anläggande av en parkeringsplats nordost om gravfältet. Inget av antikvariskt intresse påträffades vid undersökningen (Gatti 2010).

400 meter söder om Hammarby gård finns Sankta Gertruds kapellruin (Västerås 274:1). I dag finns endast grundmuren kvar av ruinen. Kapellet undersöktes på 1930-talet då bland annat en stor mängd medeltida mynt påträffades vid undersökningen (Drakenberg 1936).

Mellan två och tre kilometer västerut, i området kring Hacksta och Skälby, har ett flertal stora arkeologiska undersökningar utförts. Berörda fornlämningar är bland annat boplatserna Västerås 261:2, 743:7, 865:1 och 1060:1. Resultaten från flera boplotsundersökningar i området visar på ett stort antal huslämningar och aktivitetsytor från i huvudsak förromersk och romersk järnålder (Aspeborg 1997; Korpås & Wikborg 2012; Lagerstedt 2009; Onsten-Molander 2008). Indikationer visar också att bosättningar från yngre bronsålder (Aspeborg 1997) och yngre järnålder finns representerat i området (Eklund 2008; Korpås & Wikborg 2012).

Två gravfält i Hacksta (Västerås 300:1 och 1327) förundersöktes 2010 i avgränsande syfte. Ingen av gravarna har <sup>14</sup>C-daterats, men träkol från en härd i området har daterats till romersk järnålder (220–390 e.Kr., 2 sigma) (Ählström 2010:17). Morfologiskt kan stensättningarna inom Västerås 1327 sannolikt också dateras till äldre järnålder, men att det även kan förekomma gravar från yngre järnålder. Dateringen av Västerås 300:1 grundar sig på dess morfologi och gravfältet har preliminärt daterats till yngre bronsålder – äldre järnålder (a.a.:24f).

## METOD OCH GENOMFÖRANDE

Inledningsvis utfördes arkivstudier på Antikvarisk-topografiska arkivet (ATA) samt kartstudier av historiska kartor på Lantmäteriet.

Förundersökningens totala yta uppgick till omkring 6 300 m<sup>2</sup>, varav drygt 400 m<sup>2</sup> (cirka 6,3%) undersöktes med 15 schakt i varierande storlek spridda över ytan (bilaga 1). I den södra delen grävdes långa schakt med dubbel skopbredd i den gamla åkermarken, numera den gräsbevuxna allmänningen. Detta för att minimera risken att schakten hamnade mellan stolphål till bockpar i stolphus. På impedimentet grävdes korta schakt med varierande

bredd i sökandet efter i första hand stensättningar. Delar av impedimentet var kraftigt igenvuxet med främst slånjärsbuskar och för att möjliggöra var schakten bäst behövde grävas röjdes delar av buskaget innan undersökningen tog vid.

Samtliga anläggningar mättes in, beskrevs och fotograferades i plan. Inga anläggningar undersöktes och efter avslutad förundersökning fylldes schakten igen. Inmätningar och övrigt dokumentationsmaterial finns samlat i Arkeologikonsults GIS-baserade dokumentationssystem SiteWorks. En bit keramik påträffades på en av stensättningarna och togs om hand.

# RESULTAT

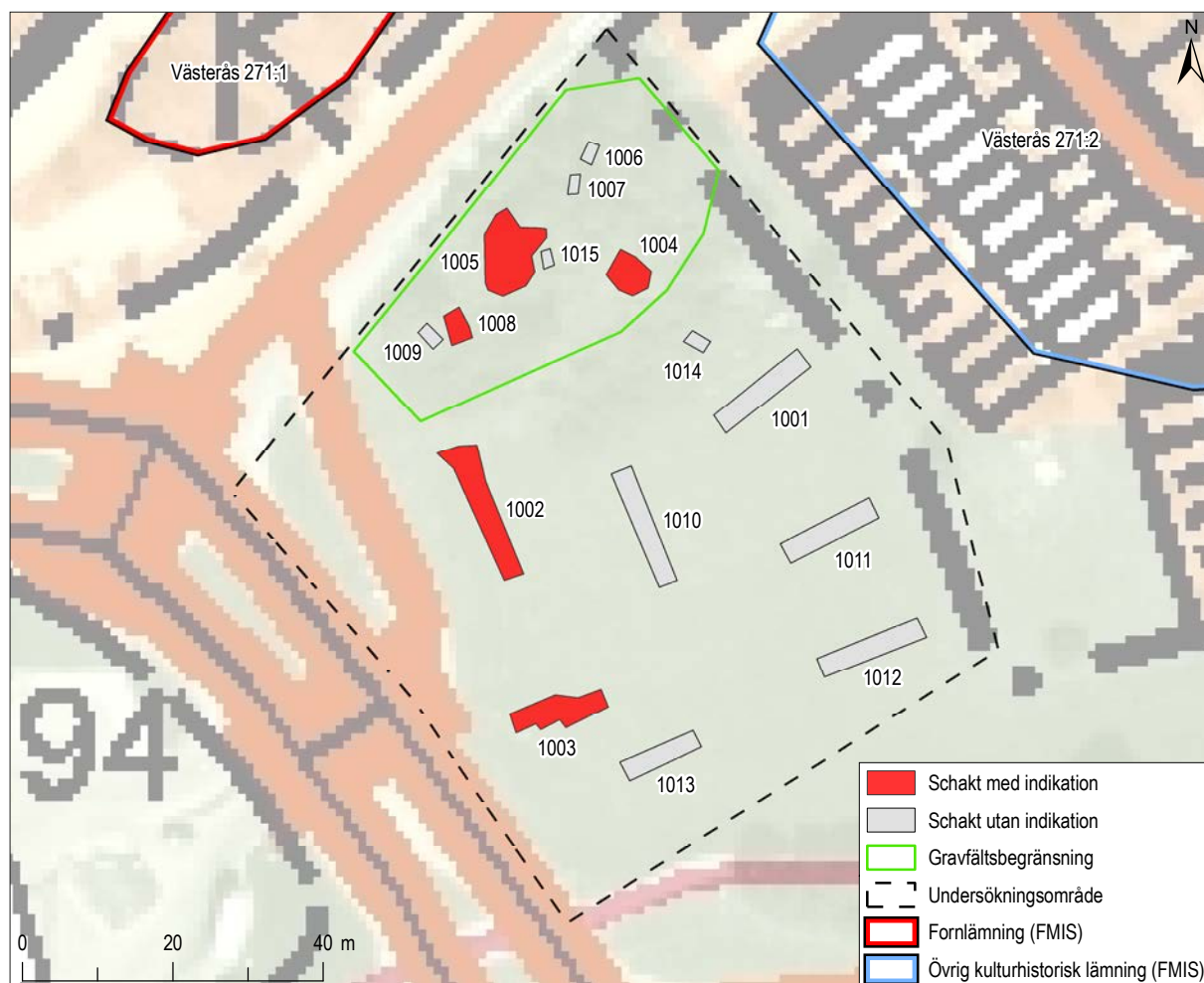
Undersökningen resulterade dels i upptäckten av lämningar efter en stor lada från 1900-talet tillhörande Hammarby gård och dels i upptäckten av ett sedan tidigare okänt järnåldersgravfält (figur 6 och bilaga 2).

Närheten till Hammarby bytomt (Västerås 271:2) föranledde sökandet efter äldre boplatslämningar i den gamla åkermarken sydväst om bytomten. Schakten var dock tomma på anläggningar i den del som vatte mot den historiska bytomten. Det var enbart i undersökningsområdets västra del som enstaka anläggningar påträffades i två schakt.

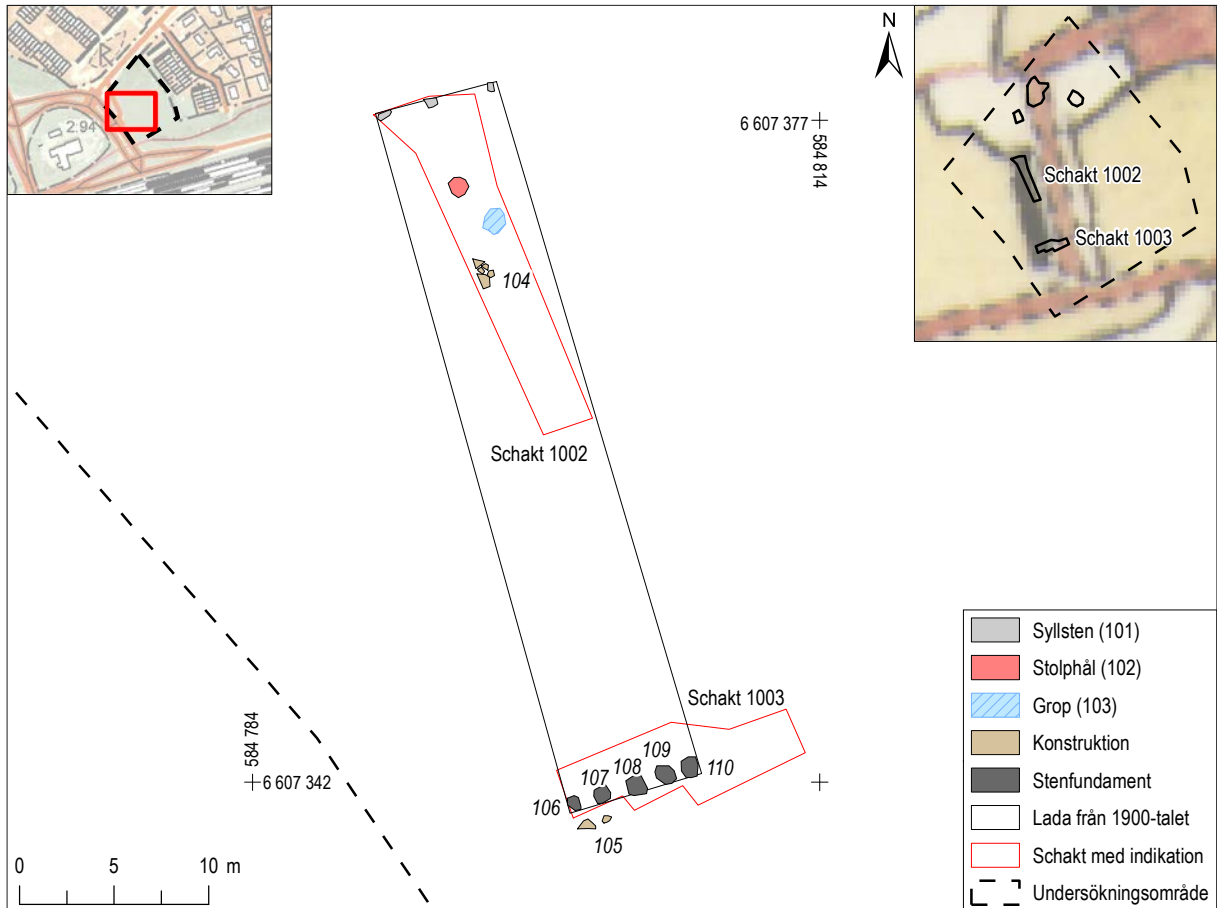
Anläggningarna på allmanningen härrör huvudsakligen, eller kanske enbart, från den lada som fanns här under en stor del av 1900-talet. Påträffade anläggningar och konstruktioner utgörs av syllstenar, sten-

fundament, ett stenskott stolphål, en grop och en stenpackning (figur 7). I den södra änden av schakt 1003 framkom en rad med fem konstruktioner (106–110) tätt intill varandra. Dessa konstruktioner består av stenpackningar med stora stenar som kan ha fungerat som fundament till plintar för att bära upp en träsyll (figur 8). Syllstenarna i den norra delen utgörs av tre separata stenar, två kom i schakt 1002 och en var synlig ovan mark utanför schaktet. Om syllstenarna och fundamenten motsvarar ladans båda gavlar så var hela ladan omkring 38 meter lång och 7 meter bred. Ladan finns utmärkt på den Häradsekonomiska kartan från 1900-talets första decennium (se figur 7).

På grund av impedimentets närhet till gravfältet Västerås 271:1, fanns möjligheten att det skulle kunna finnas ytterligare stensättningar likt de som karterats på gravfältet norr om Sigfrid Edströms gata.



Figur 6. Schaktplan, skala 1:1 000.



**Figur 7.** Anläggningar i den västra delen av undersökningsområdet som helt eller delvis varit en del av en 1900-talslada, skala 1:400. I den infällda kartan till höger ses schakt 1002 och 1003 vid ekonomibyggnaden på den Häradsekonomiska kartan från 1905–1911, skala 1:3 000. Översikt med Fastighetskartan i skala 1:10 000.

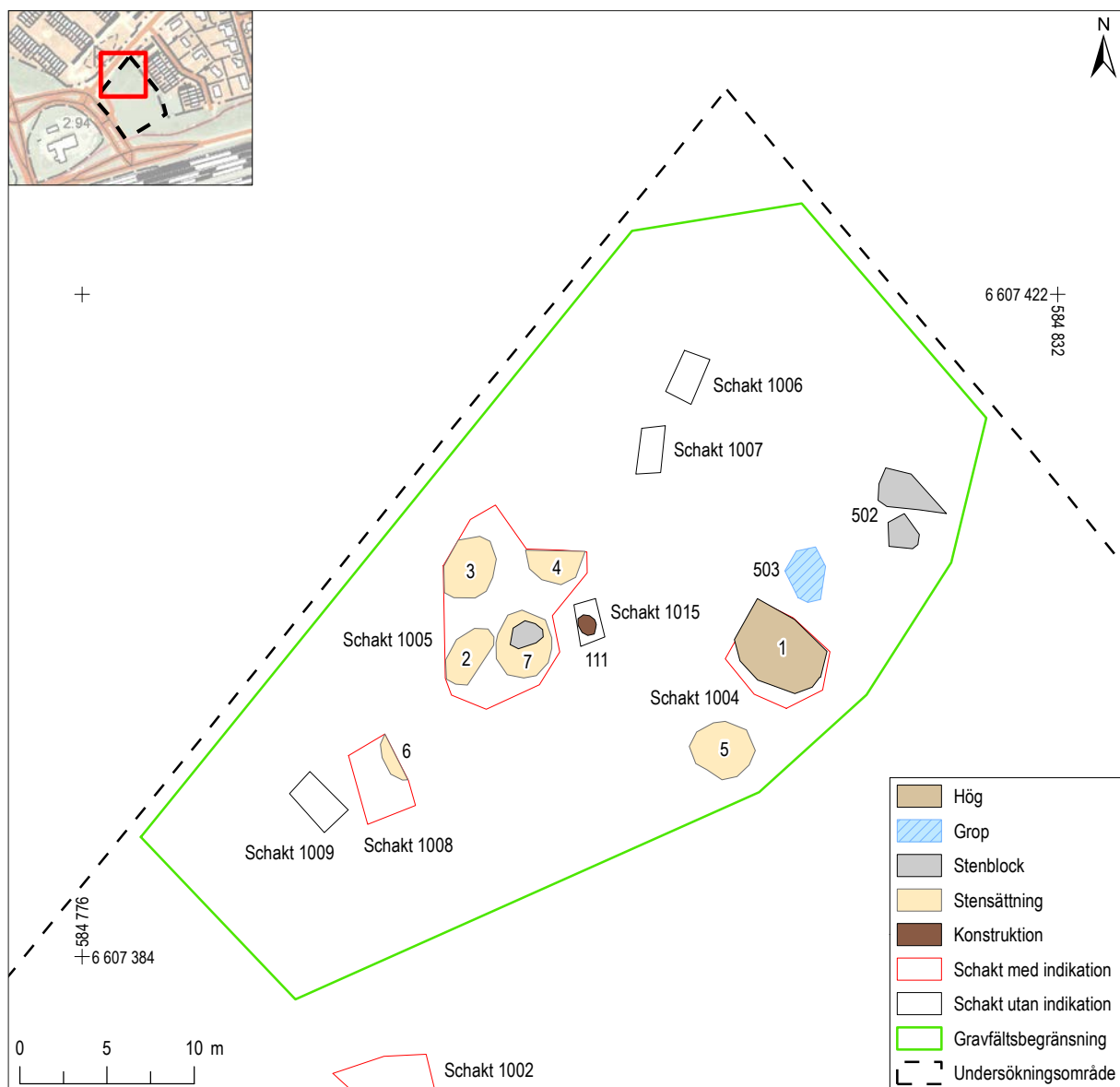


**Figur 8.** Fem stenkonstruktioner (106–110) i schakt 1003 som kan ha fungerat som fundament till plintar för att bära upp en träsyll till ladan. Foto från VSV.

Sju gravar påträffades på impedimentet (figur 9). Sex stycken räknas som stensättningar och en är en hög. Sex gravar schaktades fram, en var synlig ovan mark. Fem stensättningar ligger nära intill varandra i den västra delen av impedimentet (figur 10). Ett tiotal meter österut påträffades den enda högen samt ytterligare en stensättning. Stensättningarna är relativt små och flacka. Högen (grav 1) är något välvd och omkring 6 meter i diameter och 1 meter hög (figur 11). Stensättningarna är mellan 3 och 4 meter stora. Grav 7 skiljer sig från de övriga gravarna genom att den är anlagd kring ett stenblock (figur 12). Eftersom endast ett par stensättningar grävdes fram i sin helhet, så är storlekarna ungefärliga på flera av dem.

I anslutning till grav 1 finns en grop (503) i marken någon meter norr om stensättningen. Gropen kan eventuellt vara en insjunken grav. Denna grop utgör i så fall antingen en del av en separat grav intill grav 1 eller så är den en del av grav 1 som i så fall är något större än vad som bedömdes vid undersökningen.

Utöver stensättningarna påträffades även en liten stensamling (111) på impedimentet. Denna stensamling har tillkommit sent i tid. Förutom stenar innehåller den även en betongklump och en betongplatta.



**Figur 9.** Sju stensättningar karterades i samband med schaktningen på impedimentet i norr, skala 1:400. Översikt med Fastighetskartan, skala 1:10 000.



**Figur 10.** Grav 3 schaktades fram efter borttagandet av slånärsbuskar. Foto från Ö.



**Figur 11.** Grav 1 är den enda gravhögen på gravfältet, anlagd på en liten höjd. Foto från SSV.



**Figur 12.** Grav 7 är den enda som är anlagd kring ett stenblock. Foto från VNV.

## Fynd

Endast ett fynd kom fram vid undersökningen. Fyndet var en bit keramik (fyndnr 1:263) som påträffades på grav 1 när den grävdes fram. Keramiken är av allmän järnålderskaraktär och har sannolikt med gravläggningen att göra (figur 13).

## Gravarnas ålder?

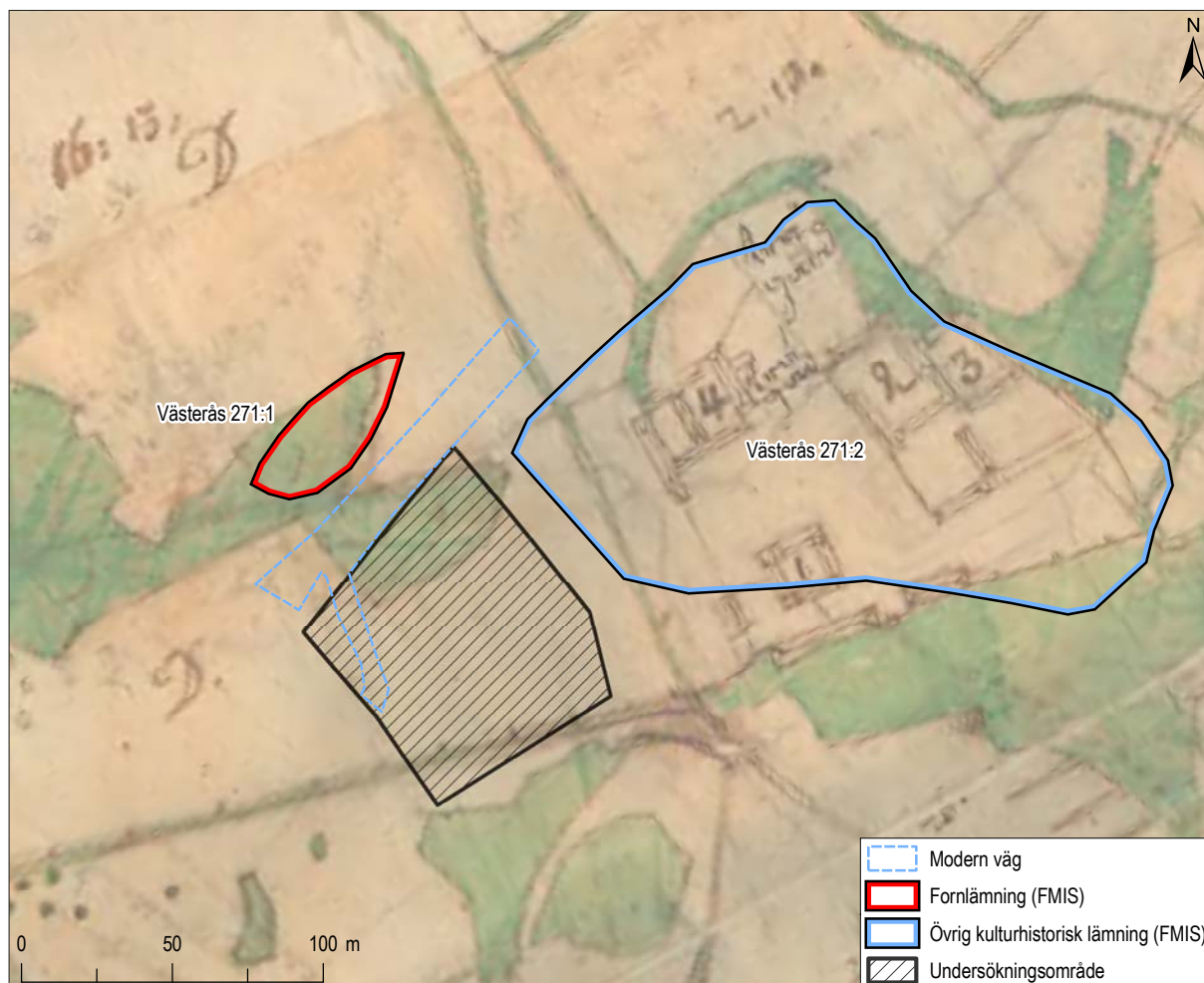
Rent morfologiskt har gravfältet inslag av gravar som skulle kunna vara från såväl yngre bronsålder/äldre järnålder som yngre järnålder. Grav 7 som är en mittblocksgrav skulle rent av kunna vara från yngre bronsålder eller äldre järnålder, medan gravhögen (grav 1) sannolikt är från yngre järnålder.

Utifrån den kartering som är gjord för gravfältet Västerås 271:1 är bedömningen att det är av yngre järnålderskaraktär. Närheten mellan de båda grav-



Figur 13. Keramik som påträffades vid framrensningen av grav 1.

fälten innebär att de sannolikt varit ett och samma under järnåldern och eventuellt kan gravar ha förstörts vid vägbygget och/eller plöjning i området mellan de båda impedimenten (figur 14).



Figur 14. Gravfältet Västerås 271:1 samt det förundersökta gravfältet mot bakgrund till 1733 års Laga skifteskarta. Karterad mellan de båda gravfälten ligger den väg som byggdes på 1960-talet, skala 1:2 500.

## UTVÄRDERING

Fornlämningen (objekt 2) har karaktären av ett litet, välbevarat gravfält med huvudsakligen små, flacka stensättningar. Mycket tät buskvegetation täckte en stor del av fornlämningen, framför allt i sydväst, längs den nordvästra delen och i sydost. Två ytor röjdes inför undersökningen för att kunna komma åt att schakta i buskaget, den ena ytan röjdes från sydost i riktning mot schakt 1008 och 1009, den andra ytan vid schakt 1005. På moränhöjden i öster mättes ett par stenblock in. Det fanns inget som var synligt stensatt kring dessa stenblock som i övrigt omgärdades av moränsten.

De stensättningar som påträffades verkade vara intakta utan närmare påverkan av sena aktiviteter

i området. En väg, som finns med på Häradsekonomiska kartan från början av 1900-talet, ledde genom gravfältet och i princip rakt över grav 2, 3, 4 och 7. Den fanns inget som tydde på att de påträffade gravarna hade skadats av denna väg, men det utesluter inte att andra eventuella gravar kan ha skadats i området av vägen mellan grav 1 och 5 på den ena sidan och grav 2, 3, 4 och 7 på den andra sidan så som vägen gick fram på den Ekonomiska kartan från 1961. Mycket talar för ett gravfält med tätt placerade stensättningarna i den västra delen och att ett par eller möjligen några få gravar i den östra delen. Ingenting tyder på att stensättningar överlagrade varandra.

## REFERENSER

### Litteratur

ASPEBORG, H. 1997. *Västra Skälby. Västmanland, Lundby socken, Skälby 2:42, 2:43, 2:44 och 2:54, RAÄ 865*. Arkeologisk undersökning. Riksantikvarieämbetet UV Uppsala, rapport 1997:56.

DRAKENBERG, S. 1936. S. Gertruds kapell i Västerås. *Västmanlands Fornminnesförenings årsskrift 24, s. 90–100*. Västerås.

EKLUND, S. 2008. *Boplatslämningar i Skälby*. Arkeologisk förundersökning. Västerås 2:42, 2:50, 2:53, fornlämning 261:2, 743:7, 743:8, 743:9, 865:2, 952:2 och 952:3, Västerås (Lundby socken), Västmanland. SAU rapport 2008:21.

GATTI, C. 2010. *Samfälligheten Vällingklockan. Fornlämning Västerås 271:1. Samfälligheten Vällingklockan, Västerås socken (f.d. Lundby sn), Västmanland*. Förundersökning. Stiftelsen Kulturmiljövård Mälardalen. Rapport 2010:41.

KORPÅS, O. & WIKBORG, J. 2012. *Skälby - bebyggelselämningar från järnåldern*. Särskild arkeologisk undersökning. Boplatslämningar, fornlämning nr 261:2, 952:2, 952:3, samt stensträng, fornlämning 952:1, del av fastigheterna Västerås 2:52, 261:5 och 2:42, (Västra Skälby kvarteret Kartbladet m.fl.) Västerås socken (f.d. Lundby socken), Västerås kommun, Västmanland. SAU rapport 2012:13.

LAGERSTEDT, A. 2009. *Gård och by i Väster Hacksta. Bebyggelsemönster under äldre järnålder*. Rapporter från Arkeologikonsult 2009:2067.

LAGERSTEDT, A. & LINDWALL, L. 2008. *Hus, hägn och gård*. RAÄ 1060, 1061 och 1062, Västerås stad, Västmanlands län. Särskild arkeologisk undersökning. Rapporter från Arkeologikonsult 2008:2067.

ONSTEN-MOLANDER, A. 2008. *Skälby. Bilden av byn växer fram. Fortsatta undersökningar av boplatslämningar från äldre järnålder*. Särskild arkeologisk undersökning. RAÄ 865:2, 951:1 & 1020:1. Västerås 2:42, 2:50. Västerås (f.d. Lundby socken). Västerås kommun. Västmanland. SAU rapport 2008:14.

ÄHLSTRÖM, J. 2010. *Hacksta industriområde i Västerås, södra delen. Två järnåldersgravfält samt sentida agrara lämningar*. Förundersökning. Fornlämning Västerås 300:1-2, 1326-1331, 1335 och 1355. Västerås 2:110. Västerås (f.d. Lundby) socken, Västmanland, Västmanlands län. Stiftelsen Kulturmiljövård Mälardalen. Rapport 2010:14.

## Arkiv och register

Antikvarisk-topografiska arkivet (ATA)

Fornminnesregistret (FMIS)

Historiska museets digitala samlingar (Sök i samlingarna)

Ortnamnsregistret, Institutet för språk och folkminnen (SOFI)

Svenskt Diplomatariums huvudkartotek över medeltidsbrev (SDHK)

## Kartor

**Lantmäterimyndigheternas arkiv**

19-väs-61

Västerås

Västerås stad, Västmanlands län

Laga skifte 1733

**Rikets allmänna kartverks arkiv**

J112-74-2

Västerås

Västerås socken, Västmanlands län

Häradsekonomiska kartan 1905-11

## TEKNISKA OCH ADMINISTRATIVA UPPGIFTER

Arkeologikonsults projektnummer:

2888

Länsstyrelsens dnr:

431-1122-15

Länsstyrelsens beslutsdatum:

2015-03-20

Beställare:

Fastighetskontoret, Västerås stad

Typ av undersökning:

Arkeologisk förundersökning

Utförandetid, fältarbete:

5–8 september 2015

Landskap:

Västmanland

Län:

Västmanlands län

Socken:

Lundby socken

Kommun:

Västerås

Koordinatsystem:

SWEREF99 TM

Höjdsystem:

RH2000

Projektledare:

Peter Sillén

Fältarkeologer:

Tove Björk och Peter Sillén

Rapportansvarig:

Peter Sillén

Planer och layout:

Ida Söderström

Kvalitetssäkring:

Marta Lindeberg

Fynd:

Ett fynd förvaras hos Arkeologikonsult i väntan på fyndfördelning



## BILAGA 1. SCHAKTBESKRIVNING

Objekt	Schaktnr	Längd (m)	Bredd (m)	Djup, max (m)	Djup, min (m)	Beskrivning	Anläggningar
Schakt utan indikation	1001	14,00	3,00	0,65	0,45	Matjord: 0,25 meter tjockt. Ploglager: Lera 0,2–0,4 meter tjockt. Undergrund: Lera.	-
Schakt med indikation	1002	19,00	3,00	0,55	0,35	Matjord: 0,05–0,2 meter tjockt. Recent påförda massor med sten, grus innehållande tegel och asfalt: 0,25–0,4 meter tjockt. Undergrund: Moränsten i S delen och lera i N delen.	101–104
Schakt med indikation	1003	12,70	3,50	0,60	0,50	Matjord: 0,2 meter tjockt. Ploglager: Lera 0,3–0,4 meter tjockt. Undergrund: Lera.	106–110
Schakt med indikation	1004	5,50	5,00	0,15	0,05	Ett tunt matjordslager. I större delen av schaktet fanns grav 1.	1
Schakt med indikation	1005	11,80	8,20	0,15	0,05	I schaktet påträffades fyra stensättningar (grav 2, 3, 4 och 7). Mellan stensättningarna bestod undergunden av siltig och lerig morän.	2, 3, 4, 7
Schakt utan indikation	1006	2,50	1,70	0,30	-	Ett stenfritt matjordslager följt av lerig undergrund.	-
Schakt utan indikation	1007	2,70	1,50	0,30	-	Ett näst intill stenfritt matjordslager följt av lerig undergrund.	-
Schakt med indikation	1008	4,50	3,00	0,20	0,05	Ett tunt matjordslager över lerinblandad morän. I Ö delen av schaktet påträffades en liten del av grav 6.	6
Schakt utan indikation	1009	3,00	1,80	0,20	-	Ett tunt matjordslager över lerinblandad morän.	-
Schakt utan indikation	1010	16,50	3,00	0,50	0,35	Matjord: 0,15 meter tjockt. Ploglager: Lera 0,2–0,35 meter tjockt. Undergrund: Lera. Ett recent dike (501) påträffades i schaktet.	-
Schakt utan indikation	1011	13,00	3,00	0,45	-	Matjord: 0,15 meter tjockt. Ploglager: Lera 0,3 meter tjockt. Undergrund: Lera.	-
Schakt utan indikation	1012	14,50	3,00	0,50	-	Matjord: 0,15 meter tjockt. Ploglager: Lera 0,35 meter tjockt. Undergrund: Lera.	-
Schakt utan indikation	1013	10,50	3,00	0,50	-	Matjord: 0,15 meter tjockt. Ploglager: Lera 0,35 meter tjockt. Undergrund: Lera.	-
Schakt utan indikation	1014	3,00	1,70	0,30	-	Matjord: 0,1 meter tjockt. Ploglager: Lera 0,2 meter tjockt. Undergrund: Lera.	-
Schakt utan indikation	1015	2,40	1,50	0,10	0,05	Ett tunt matjordslager över lerinblandad morän. Mitt i schaktet påträffades stensamling 111.	-

## BILAGA 2. ANLÄGGNINGSBESKRIVNING

Kxtnr	Delnr	Objekt	Längd (m)	Bredd (m)	Diameter (m)	Höjd, max (m)	Form i plan	Material	Materialstorlek (m)	Beskrivning
1	1	Hög	-	-	6,00	1,00	Rundad	Sten	0,1–0,4	Något välvd. Omkring halva graven framschaktad. Fynd av ett keramikfragment (fnr 263:1) på stensättningen. Graven påträffades i schakt 1004.
2	1	Stensättning	3,70	2,00	-	0,30	Avlång	Sten	0,2–0,8	Flack och avlång stensättning i riktning SV–NO. Påträffades i schakt 1005.
3	1	Stensättning	3,80	3,50	-	0,30	Rundad	Sten	0,1–0,4	Flack stensättning. Inte helt framschaktad, men sannolikt rund. Påträffades i schakt 1005.
4	1	Stensättning	-	-	3,40	0,30	Rund	Sten	0,2–0,5	Flack stensättning. En till hälften framschaktad stensättning, sannolikt rund. Påträffades i schakt 1005.
5	1	Stensättning	3,50	3,00	-	0,30	Rundad	Sten	0,2–0,4	Flack stensättning. Stensättningen var synlig före schaktningen och grävdes endast fram något med fyllhammare. SV om grav 1.
6	1	Stensättning	-	-	3,30	0,30	Rundad	Sten	0,1–0,3	Flack stensättning. Endast en liten del av stensättningen framschaktad. Sannolikt mellan 3 och 3,5 meter stor. Påträffades i schakt 1008.
7	1	Stensättning	3,90	3,20	-	-	Rundad	Sten	0,1–0,4	Mittblocksgrav med en stenpackning kring ett stenblock cirka 2 x 1,4 meter och 1,5 meter hög. Påträffades i schakt 1005.
101	1	Syllsten	0,80	0,40	-	-	-	-	-	Tre ovan mark synliga syllstenar, sannolikt tillhörande en sentida lada. Stenstorleken cirka 0,8, 0,65 respektive 0,5 meter stora. Totala längden mellan stenarna cirka 6,3 meter. Avstånden mellan stenarna cirka 3,2 respektive 2,6 meter. Två av stenarna grävdes fram i schakt 1002.
101	2	Syllsten	0,70	0,50	-	-	-	-	-	-
101	3	Syllsten	0,50	0,35	-	-	-	-	-	-
102	1	Stolphål	-	-	1,00	-	-	-	-	Stenskott stolphål. Påträffades i schakt 1002.
103	1	Grop	1,30	1,10	-	-	Rundad	-	-	Påträffades i schakt 1002.
104	1	Konstruktion	-	-	-	-	-	-	-	Stensamling. Påträffades i schakt 1002.
105	1	Konstruktion	0,95	0,50	-	-	-	-	-	Två stenar (0,95 respektive 0,55 meter stora) ovan mark i nära anslutning till syllstenarna 106. Eventuellt har de varit en del av en konstruktion till den sentida ladan i området.
105	2	Konstruktion	0,55	0,40	-	-	-	-	-	-
106	1	Stenfundament	-	-	0,80	0,20	Rundad	Sten	0,25–0,45	Skarpkantade och rundade stenar. Stenarna uppbyggda som ett fundament ev. för en plint att bära upp en träsyll till en sentida lada. Påträffades i schakt 1003.

## Bilaga 2. Anläggningsbeskrivning, forts.

Kxtnr	Delnr	Objekt	Längd (m)	Bredd (m)	Diameter (m)	Höjd, max (m)	Form i plan	Material	Materialstorlek (m)	Beskrivning
107	1	Stenfundament	-	-	0,85	0,35	Rundad	Sten	0,1–0,5	Skarpkantade och rundade stenar. Stenarna uppbyggda som ett fundament ev. för en plint att bära upp en träsyll till en sentida lada. Påträffades i schakt 1003.
108	1	Stenfundament	-	-	0,90	0,35	Rundad	Sten	0,15–0,5	Skarpkantade och rundade stenar. Stenarna uppbyggda som ett fundament ev. för en plint att bära upp en träsyll till en sentida lada. Påträffades i schakt 1003.
109	1	Stenfundament	1,10	0,95	-	0,35	Rundad	Sten	0,15–0,55	Skarpkantade och rundade stenar. Stenarna uppbyggda som ett fundament ev. för en plint att bära upp en träsyll till en sentida lada. Påträffades i schakt 1003.
110	1	Stenfundament	1,10	0,90	-	0,25	Rundad	Sten	0,2–0,8	Skarpkantade och rundade stenar. Stenarna uppbyggda som ett fundament ev. för en plint att bära upp en träsyll till en sentida lada. Påträffades i schakt 1003.
111	1	Konstruktion	1,20	1,00	-	0,25	Rundad	Sten, betong	0,1–0,3	Recent stensamling. Rundade stenar samt en betongklump och en del av en betongplatta från stenläggning. Påträffades i schakt 1015.
501	1	Dike	-	0,70	-	-	-	-	-	Recent dike i schakt 1010.
503	1	Grop	3,00	2,40	-	-	Oval	-	-	Insjunken i marken.



Rapporter från Arkeologikonsult 2016:2888