

RAPPORT INOM ÖSTLÄNKSPROJEKTET

# ARKEOLOGISK UTREDNING I BOGSTA, TYSTBERGA OCH LÄSTRINGE SOCKNAR

Rapporter från Arkeologikonsult 2024:3606

Arkeologisk utredning etapp 1 och 2  
Fastighet Ingemundsta 1:1 m.fl.  
Bogsta, Tystberga och Lästringe socknar  
Nyköpings kommun  
Södermanlands län

Författare Malin Karlén



Uppdragsgivare:	Länsstyrelsen i Södermanlands län
Länsstyrelsens diarienummer:	431-1932-2022
Länsstyrelsens beslutsdatum:	2023-04-20
Uppdragsnr i KMR:	202300423
Företagare:	Trafikverket
Fastighet:	Ingemundsta 1:1 m.fl.
Berörda lämningar, KMR:	–
Typ av undersökning:	Utredning etapp 1 och 2
Utförandetid, fältarbete:	April–oktober 2023
Inmätningssystem:	RTK-GPS
Koordinatsystem:	SWEREF99 TM
Höjdssystem:	RH 2000
Projektledare:	Malin Karlén
Rapportansvarig:	Malin Karlén
Fältpersonal:	Malin Karlén, Peter Sillén, Björn Hjulström
Planer och layout:	Medea Nyström Huuva
Fynd:	Inga fynd påträffades

ARKEOLOGIKONSULT  
Karins väg 5, 194 61 Upplands Väsby  
Tel: 08-590 840 41  
[www.arkeologikonsult.se](http://www.arkeologikonsult.se)

Fastighetskartan (Topografi 10 och Fastighetsindelning): ©Lantmäteriet  
Drönbild: Spridningstillstånd Lantmäteriet, ärendenummer LM2024/012982.  
Omslagsbild: Undersökningsområdet invid Fyrisån, väst om Störvreta. Fotat med drönare från nordöst.

Upphovsrätt, där inget annat anges, enligt Creative Commons licens CC BY.  
Villkor finns tillgänglig på <http://creativecommons.org/licenses/by/4.0/deed.sv>

RAPPORT INOM OSTLÄNKSPROJEKTET

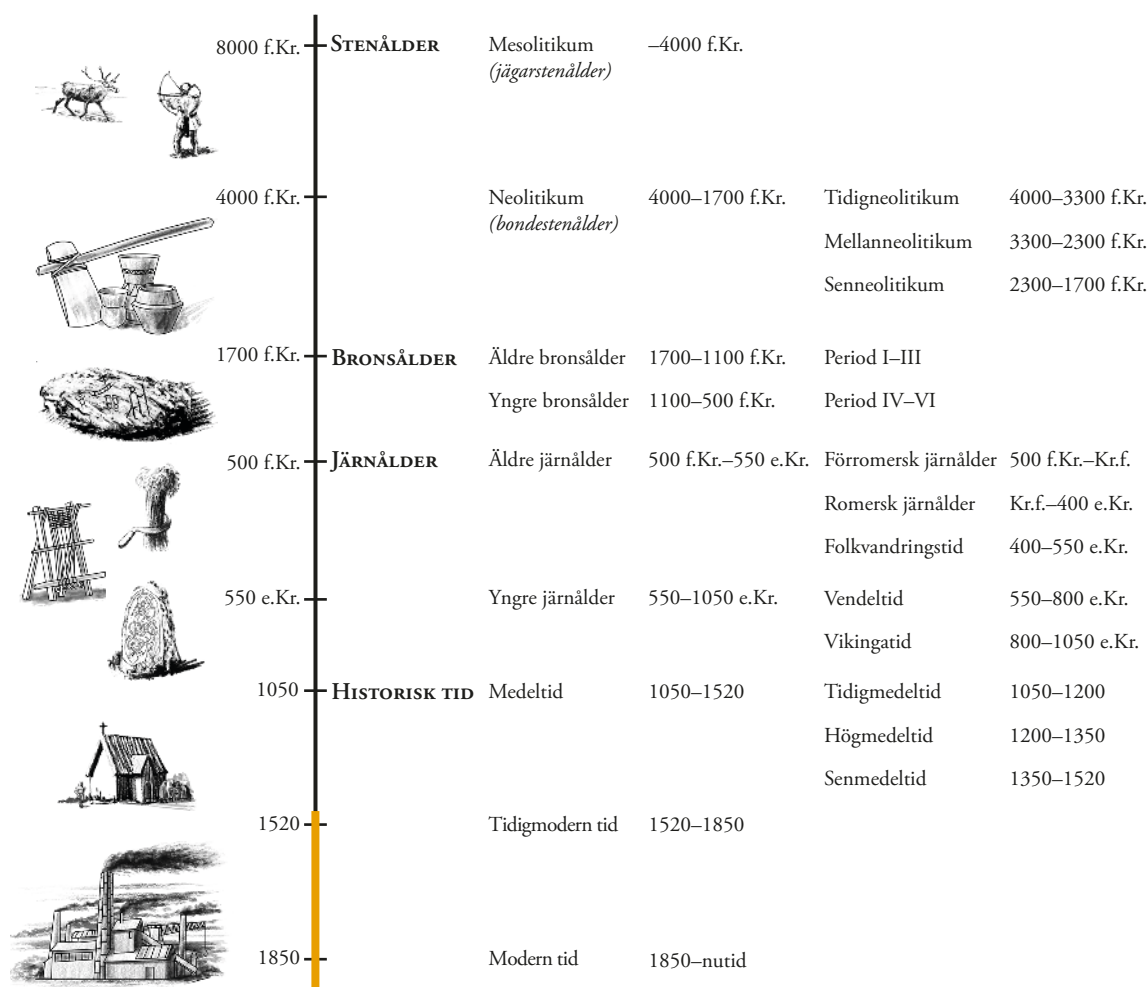
# ARKEOLOGISK UTREDNING I BOGSTA, TYSTBERGA OCH LÄSTRINGE SOCKNAR

Rapporter från Arkeologikonsult 2024:3606

Arkeologisk utredning etapp 1 och 2  
Fastighet Ingemundsta 1:1 m.fl.  
Bogsta, Tystberga och Lästringe socknar  
Nyköpings kommun  
Södermanlands län  
Projektnummer 3606

Författare Malin Karlén





## ANTIKVARISK BEDÖMNING

Antikvarisk bedömning anger hur man enligt kulturmiljölagen (1988:950), och till viss del även skogsvårdslagen (1979:429), bedömt lämningen och dess eventuella lagskydd vid registreringstillfället. Den slutgiltiga bedömningen görs alltid av Länsstyrelsen.

**Fornlämning** är en lämning som omfattas av skydd enligt kulturmiljölagen. För att en lämning ska kunna bedömas som fornlämning krävs att den tillkommit före 1850, är en lämning efter människors verksamhet under forna tider, som har tillkommit genom äldre tiders bruk och som är varaktigt övergiven. Det är förbjudet att utan tillstånd från Länsstyrelsen rubba, ta bort, gräva ut eller på annat sätt ändra eller skada en fornlämning.

**Möjlig fornlämning** innebär att man vid registreringstillfället inte kunnat ta ställning till om lämningen är en fornlämning

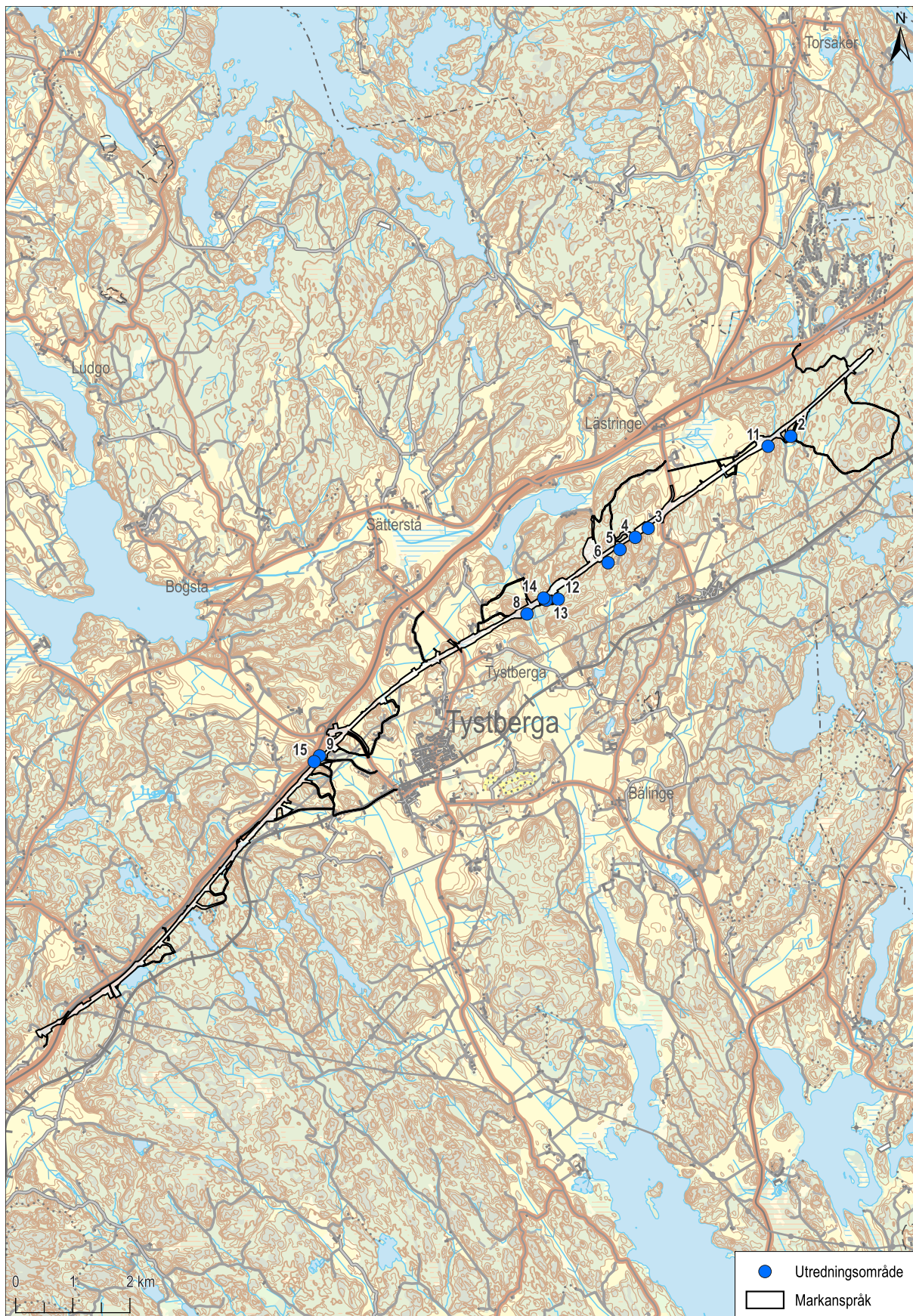
eller inte. Lämningen måste vara bekräftad i fält. Möjlig fornlämning kan även anges för en lämning som har undersökts i samband med en arkeologisk undersökning, men där man inte fastställt lämningens utbredning.

**Övrig kulturhistorisk lämning** används för kulturhistoriska lämningar som har tillkommit efter 1850, men som ändå anses ha ett antikvariskt värde. Bedömningen används även för vissa lämningar som inte uppvisar fysiska spår, till exempel fyndplats eller plats med tradition.

**Ingen antikvarisk bedömning** används för lämningar som blivit helt borttagna genom en arkeologisk undersökning eller förstörda. Inget skydd enligt kulturmiljölagen kvarstår. Lämningar som endast är kända via kartmaterial, skriftlig eller muntlig källa och inte har kunnat återfinnas i fält, kan inte heller ha en antikvarisk bedömning.

# INNEHÅLL

SAMMANFATTNING.....	7
INLEDNING OCH SYFTE .....	7
TOPOGRAFI OCH FORNLÄMNINGSMILJÖ .....	7
GENOMFÖRANDE .....	8
KART- OCH ARKIVSTUDIER .....	8
FÄLTINVENTERING .....	8
UTREDNINGSGRÄVNING OCH METALLDETEKTERING .....	8
RESULTAT .....	9
Inventering .....	9
REFERENSER .....	16
Litteratur .....	16
Digitala källor .....	16
Arkiv.....	16
Äldre kartor .....	16
BILAGOR.....	17
Bilaga 1. Schakt .....	17
Bilaga 2. Kontexter .....	18
Bilaga 3. <sup>14</sup> C-analys.....	19



**Figur 1.** Utredningsområdena inom sträckningen Sillekrog–Sjösa för Ostlänken. Mot bakgrund av Terrängkartan, skala 1:100 000.

# SAMMANFATTNING

Under våren och hösten 2023 utförde Arkeologikonsult en kompletterande arkeologisk utredning inför Ostlänken JP31 i Lästringe, Tystberga och Bogsta socknar, Nyköpings kommun, Södermanlands län. Utredningen omfattade nytillkomna områden som berörs av markanspråken för byggnationen av Ostlänken, främst i form av arbetsvägar som ligger i anslutning till områden som tidigare varit föremål för arkeologisk utredning. Totalt omfatta-

des tolv mindre områden av Trafikverkets nya markanspråk. Samtliga områden inventerades och efter genomförd kart- och arkivstudie och inventering valdes två boplatslägen ut för vidare utredningsgrävning och metalldetektering (område 3 och 9). Område 9 undersöktes under våren 2023 och område 3 undersöktes under hösten 2023. Det påträffades inga fornlämningar vid något av områdena vid utredningsgrävningen.

## INLEDNING OCH SYFTE

Arkeologikonsult har på uppdrag av Länsstyrelsen i Södermanlands län (Lst dnr 431-1932-2022) utfört en arkeologisk utredning inför Ostlänken JP31, inom Nyköpings kommun. Trafikverket har inkommit med en begäran till Länsstyrelsens för beslut om kompletterande arkeologisk utredning. Den arkeologiska utredningen omfattade tolv nya områden som berördes av Trafikverkets utökade markanspråk (se figur 1).

Syftet med den arkeologiska utredningen var att klargöra om fornlämningar berörs av arbetsföretaget inom utredningsområdena och så långt som möjligt beskriva dessa. Resultaten från utredningen ska kunna användas vid Länsstyrelsens fortsatta tillståndsprövning och utgöra underlag inför eventuella kommande arkeologiska åtgärder. Resultaten ska också kunna användas som underlag i företagarens planering.

## TOPOGRAFI OCH FORNLÄMNINGSMILJÖ

Utredningsområdena är belägna mellan Silleskog i norr och Blindkällan i söder och berör främst socknarna Bogsta, Lästringe och Tystberga. Utredningsområdena ansluter till den större arkeologiska ut-

redningen och topografin och fornlämningsmiljön beskrivs utförligt i tidigare rapport som rör sträckningen (Björklund och Hed Jakobsson 2015).



**Figur 2.** Drönarbild över område 9, foto Arkeologikonsult.

# GENOMFÖRANDE

Uppdraget omfattade kart- och arkivstudie, fältinventering, utredningsgrävning och metalldetektering. Av de tolv områden som ingick i uppdraget valdes efter inventering två områden ut för vidare

utredningsgrävning. Av dessa två områden var endast ett tillgängligt under våren 2023 (område 9). Kvarvarande område undersöktes under hösten 2023 (område 3).

## KART- OCH ARKIVSTUDIER

Den kompletterande kart och arkivstudien omfattade en genomgång av material i Antikvarisk-topografiska arkivet (ATA), Historiska museets föremålsdatabas (SHM), samt registrerade lämningar i fornminnesregistret (FMIS). Litteraturstudien innebar en genomgång av relevanta arkeologiska rapporter och kulturmiljöbeskrivningar samt hembygds litteratur. Vid behov har litteratur om fornlämningstyper och kulturmiljöer liknande de som förekommer inom utredningsområdet konsulterats. Moderna topogra-

fiska kartor samt jordarts-, berggrunds och strandlinjekartor från SGU har analyserats tillsammans med lidar- och höjddata från Lantmäteriet för att få en uppfattning om den topografiska miljön såväl som kulturarvmiljön. Resultatet av kart-, arkiv- och litteraturstudierna sammanställdes till ett underlag som användes vid fältinventeringen. Endast område 3 och 9 som valts ut för utredningsgrävning beskrivs närmare i rapporten.

## FÄLTINVENTERING

Fältinventeringen innebar en noggrann okulär besiktning av de tolv områden som ingick i det nya markanspråket. Jordsond medfördes i syfte att klarlägga markbeskaffenhet och påträffade lämningars karaktär. Vid inventeringen eftersöktes dels tidiga-

re okända synliga fornlämningar, dels områden där ej synliga fornlämningar kunde finnas dolda under mark. Det ingick i fältinventeringen att bedöma vilka områden som skulle gå vidare till utredningsgrävning.

## UTREDNINGSGRÄVNING OCH METALLDETEKTERING

Utredningsgrävningen utfördes med understöd av grävmaskin. Schakten grävdes skiktvis ned till orörd undergrund eller anläggningsnivå och alla schakt metalldetekterades efter avtorvning. De fynd som påträffades mättes in och återdeponerades sedan på samma plats där de påträffades i schakten. Inom samtliga områden schaktades tills fornlämningsstatus var fastställd. Prover togs i de anläggningar som påträffades i daterande syfte. Schakten och de framkomna anläggningarna dokumenterades genom inmätning med GPS, fotografering med systemkamera och drönare samt skriftlig beskrivning.

Information om problemen med tillgängligheten kom dessvärre relativt kort inpå fältstart vilket resulterade i stillestånd för grävmaskin och arkeologisk personal samt flytt av maskin från område 3. Område 3 blev tillgängligt för utredningsgrävning först under hösten 2023.



# RESULTAT

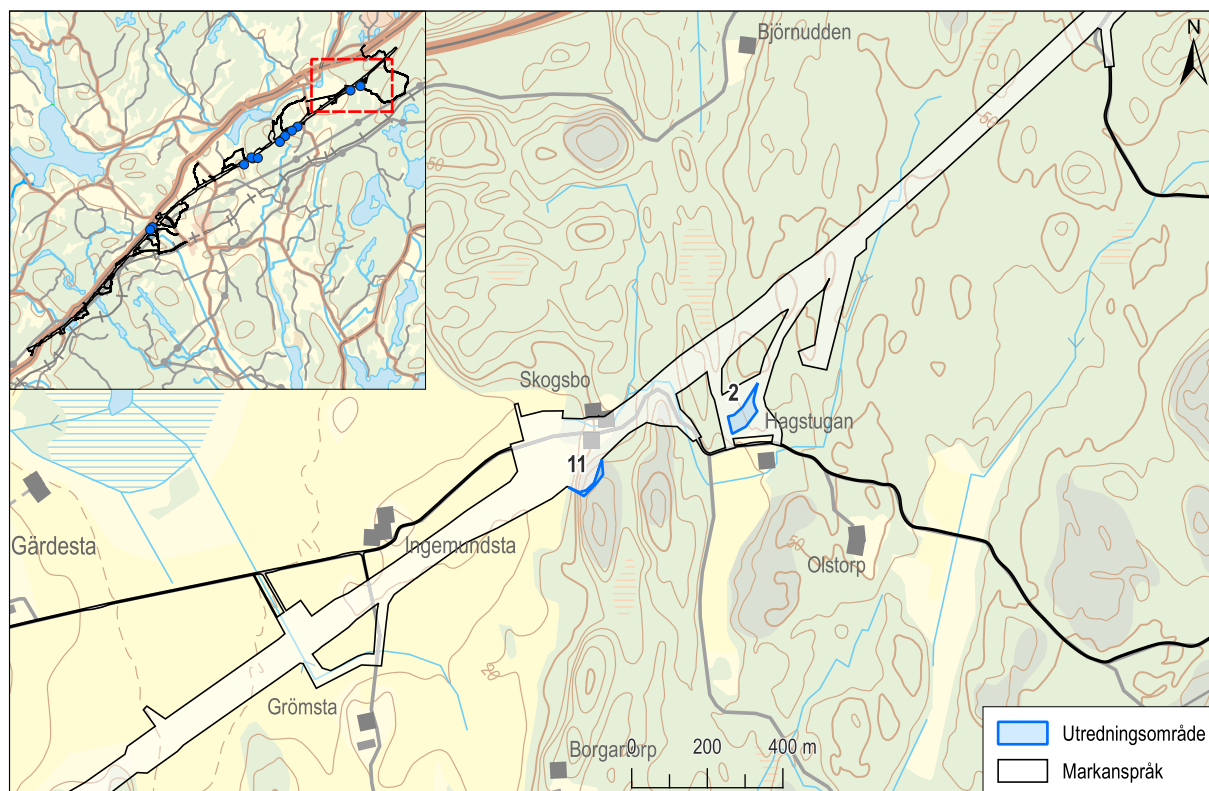
## Inventering

Berörda områden för arkeologisk utredning (se figur 3–6).

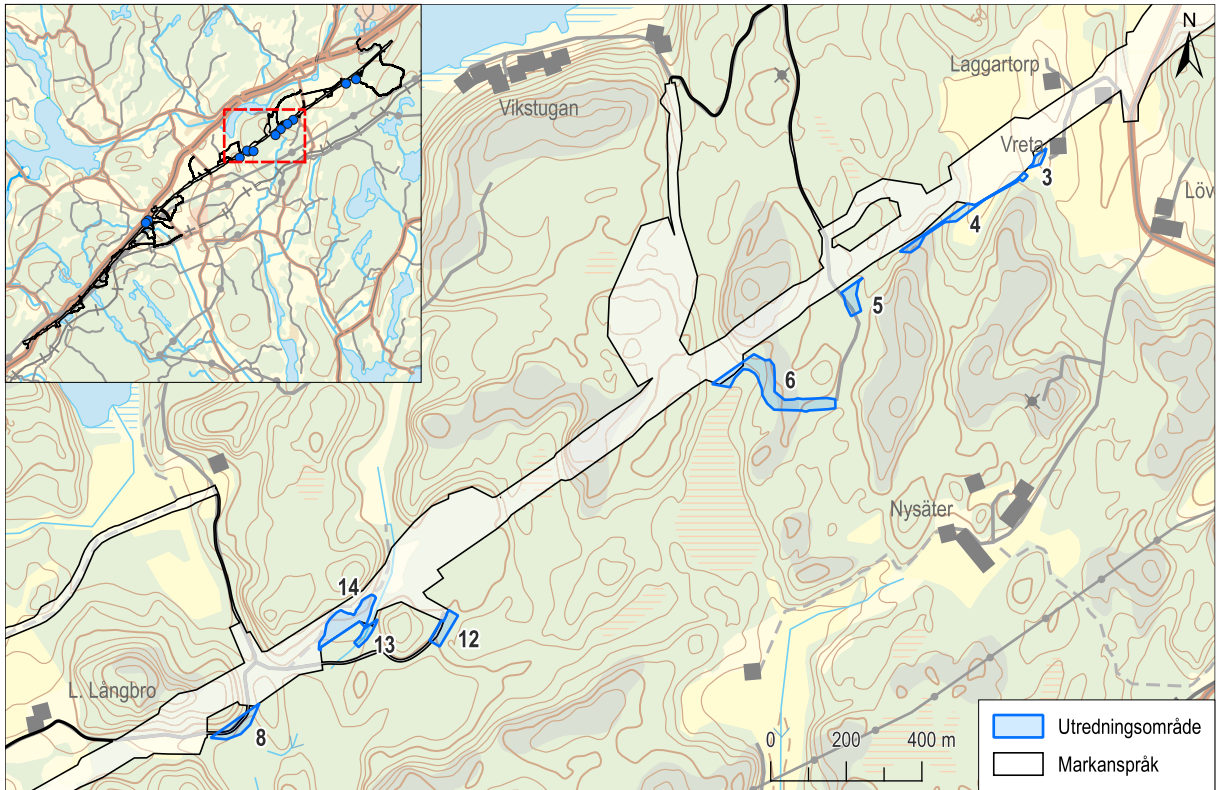
Vid område 3 och område 9 fanns ytor som bedömdes som lämpliga boplatsslägen och dessa gick därför vidare till utredningsgrävning.

Objektnr	Lämningstyp	Källa	Antikvarisk bedömning
2	Boplatssläge	Inventering	Ej fornlämning
3	Boplatssläge	Utredningsgrävning	Ej fornlämning
4	Boplatssläge	Inventering	Ej fornlämning
5	Boplatssläge	Inventering	Ej fornlämning
6	Boplatssläge	Inventering	Ej fornlämning
8	Boplatssläge	Inventering	Ej fornlämning
9	Boplatssläge	Utredningsgrävning	Ej fornlämning
11	Boplatssläge	Inventering	Ej fornlämning
12	Boplatssläge	Inventering	Ej fornlämning
13	Boplatssläge	Inventering	Ej fornlämning
14	Boplatssläge	Inventering	Ej fornlämning
15	Boplatssläge	Inventering	Ej fornlämning

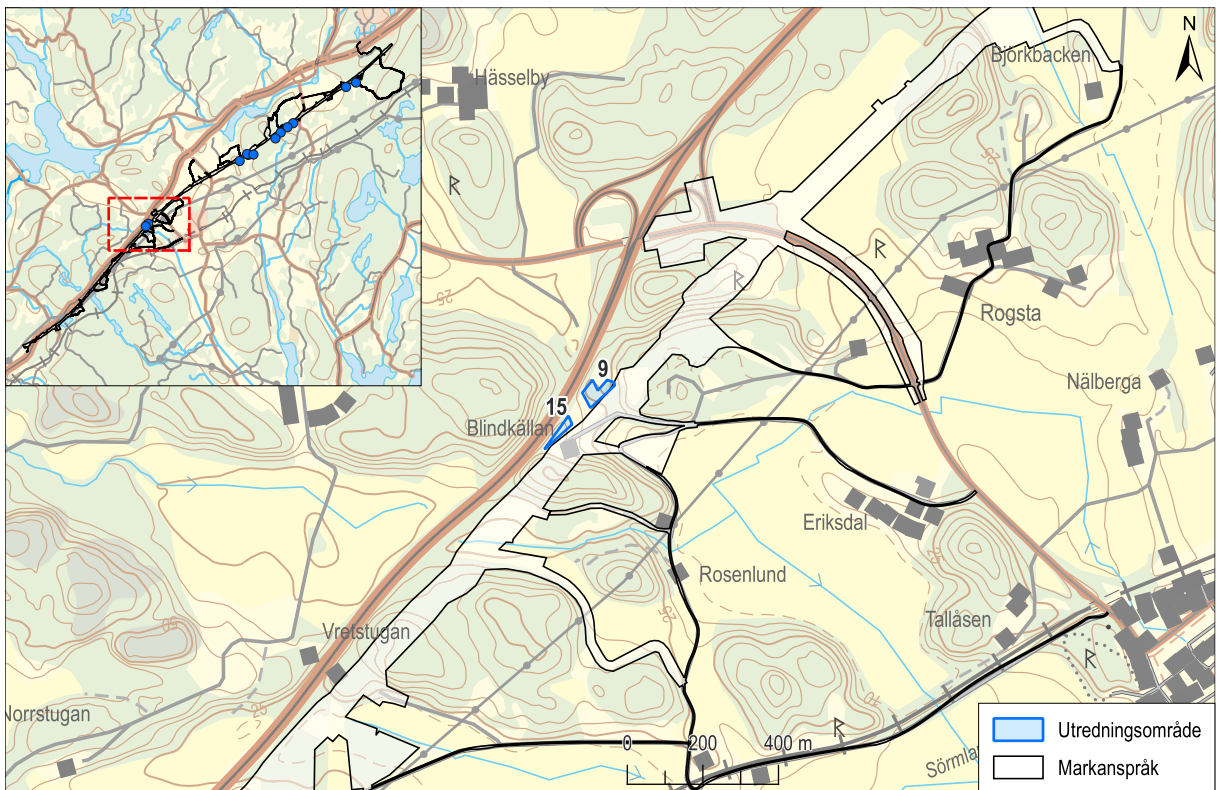
Figur 3. Tabell med berörda områden.



Figur 4. Utredningsområde 2 och 11 i den norra delen av sträckningen Sillekrog-Sjösa. Mot bakgrund av Topografi 50, skala 1:20 000. Översikt mot bakgrund av Topografi 250 i skala 1:300 000.



**Figur 5.** Utredningsområde 3–6, 8 och 12–14 i den centrala delen av sträckningen Sillekrog–Sjösa. Mot bakgrund av Topografi 50, skala 1:20 000. Översikt mot bakgrund av Topografi 250 i skala 1:300 000.



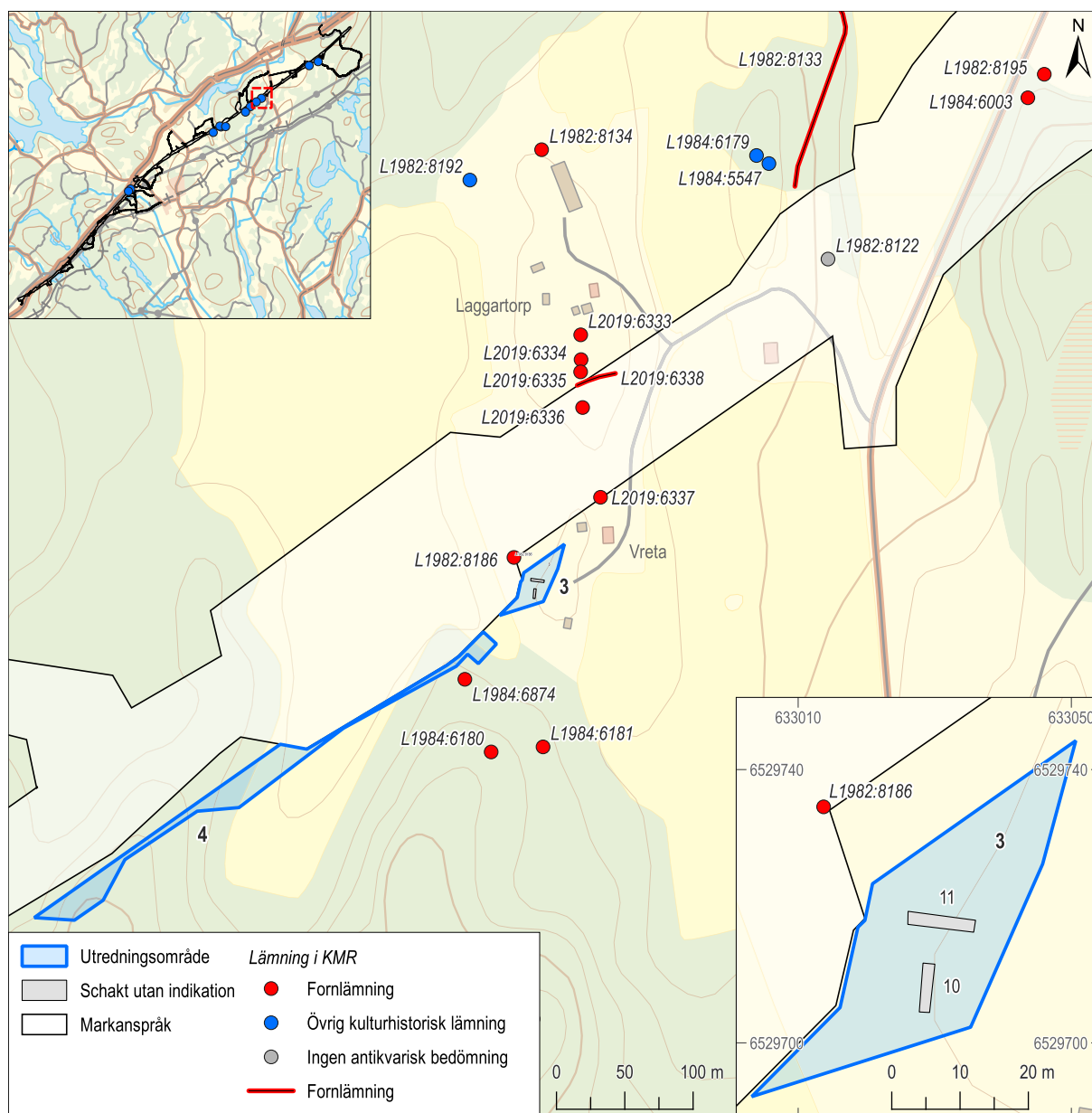
**Figur 6.** Utredningsområde 9 och 15 i den södra delen av sträckningen Sillekrog–Sjösa. Mot bakgrund av Topografi 50, skala 1:20 000. Översikt mot bakgrund av Topografi 250 i skala 1:300 000.

### Område 3

Utredningsområdet var beläget sydväst om torpet Vreta i Lästringe socken (figur 7). Marken hör idag till Gärdesta herrgårds ägor. På en karta över Gärdestas ägor från 1687 finns ett torp på platsen benämnt Wreten (figur 8) men i skrift nämns torpet först 1877 (ISOF). Område 3 låg intill ett område där det påträffades lämningar vid en tidigare arkeologisk utredning (Hjulström 2020). Här finns tre registrerade stensättningar och boplatslämningar (L2019:6333–6338). Lämningarnas datering och karaktär tyder på att området togs i bruk runt över-

gången mellan äldre och yngre bronsålder med kontinuitet in i äldre och yngre järnålder.

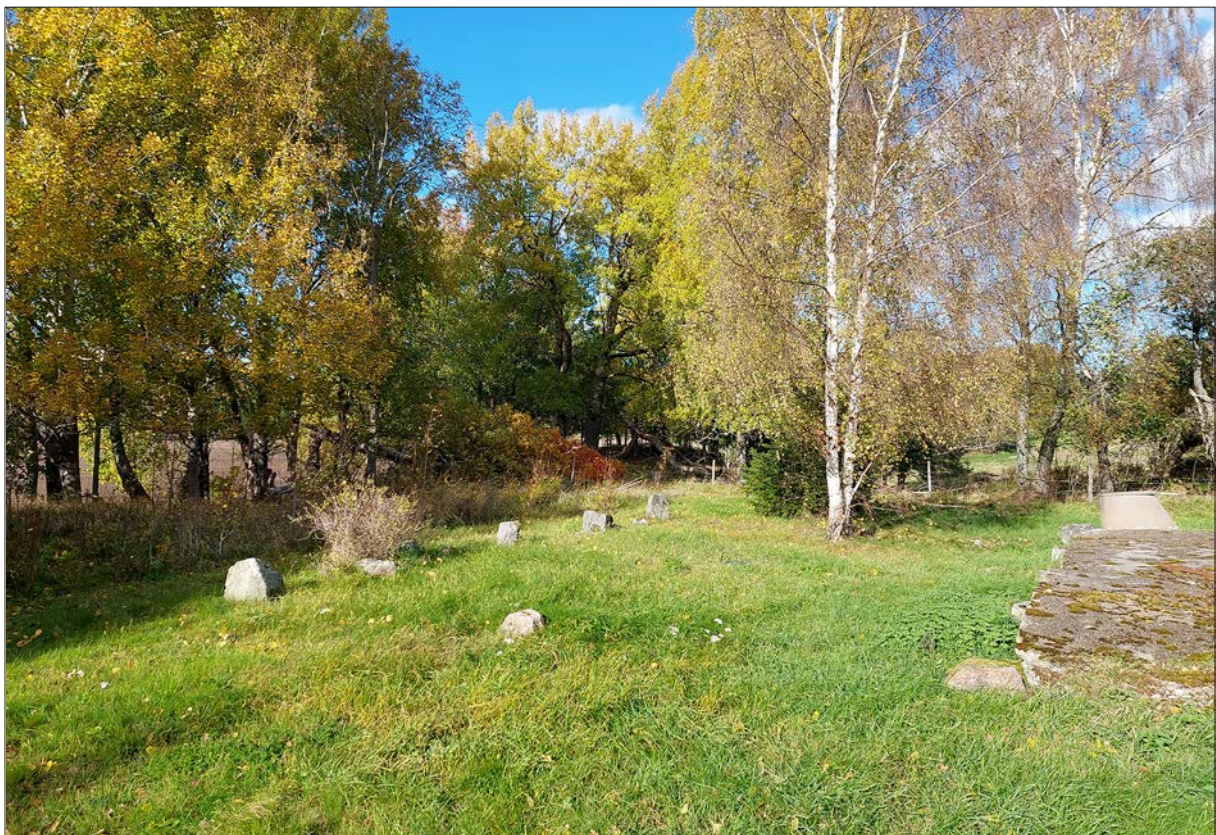
Utredningsområdet utgjordes av en 827 m<sup>2</sup> stor yta i anslutning till torpet Vreta. Vid utredningen undersöktes två sökschakt till en sammanlagd yta av 30 m<sup>2</sup>, dvs cirka 4 % av den totala utredningsytan. Inget av schakten innehöll lämningar av arkeologiskt intresse. Den häll där hållristningar i form av skålgropar (L1982:8186) påträffades under inventering inför Ostlänken 2014 undersöktes också för att avgöra om fler skålgropar fanns på hällen. Inga fler hållristningar upptäcktes vid utredningstillfället.



**Figur 7.** Karta över område 3 med närliggande lämningar registrerade i KMR samt schakt upptagna inom utredningsområdet. Mot bakgrund av Fastighetskartan, skala 1:5 000. Detalj i skala 1:1 000. Översikt mot bakgrund av Topografi 250 i skala 1:300 000.



**Figur 8.** Utredningsområde 3 mot bakgrund av en geometrisk avmätning över Gärdesta 1–2 från 1687. Skala 1:15 000.

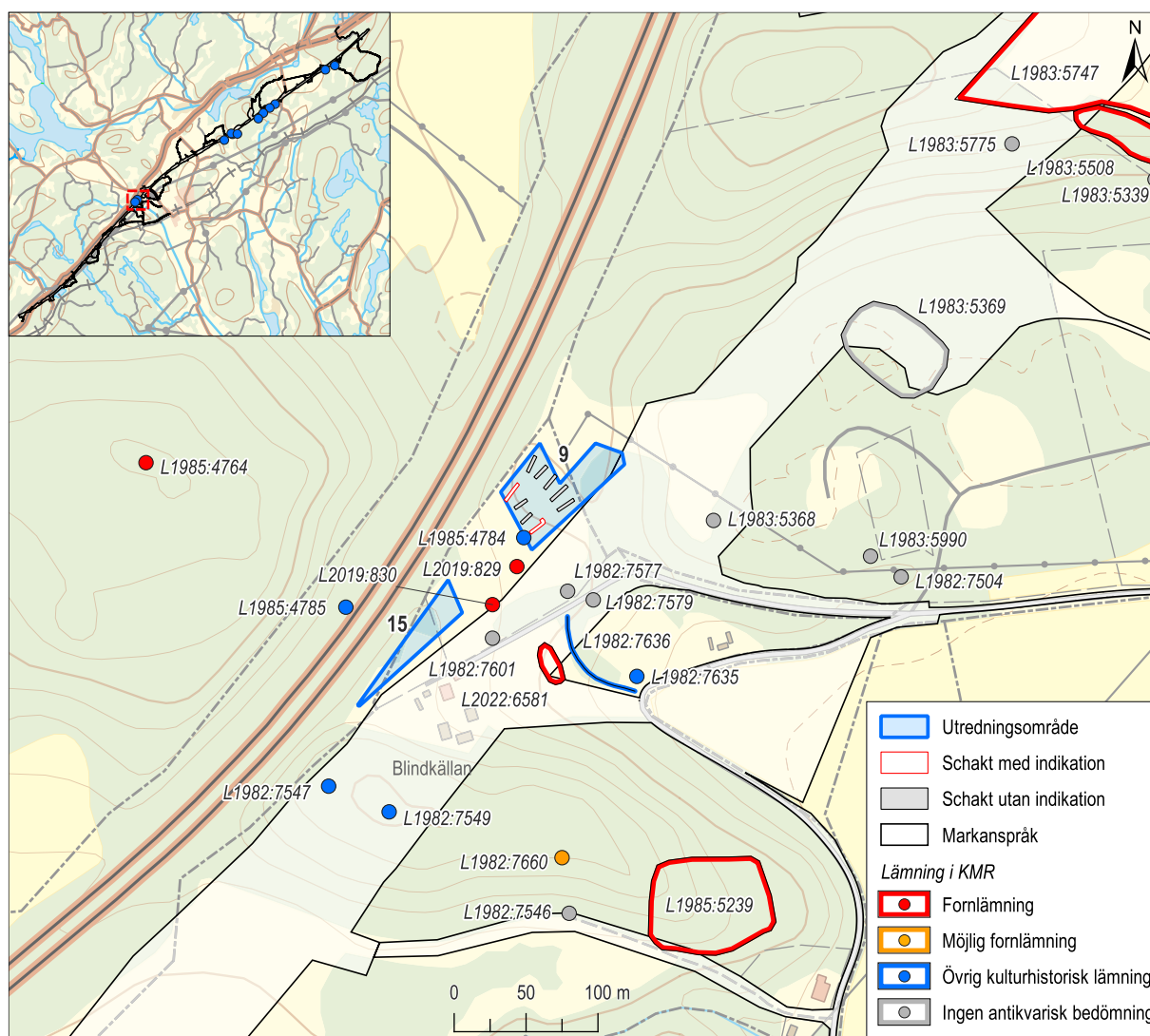


**Figur 9.** Schaktytan inom område 3. Foto från söder.

## Område 9

Utredningsområdet var beläget vid Blindkällan, sydväst om Rogsta grustäkt och öster om E4:an i Bogsta socken (figur 10). En tidigare utredningsgrävning utfördes i anslutning till utredningsområdet under 2018 (Hjulström 2020). Då påträffades en härd daterad till yngre bronsålder samt en anläggning i form av en nedgrävning som daterats till sen medeltid – tidig modern tid (L2019:829 och L2019:830). Enligt det historiska kartmaterialet låg torpen Förderfart (L1982:7601, L1982:7577) och Blindkällan (L1982:7579) i närheten och anläggning L2019:830 kan möjligtvis ha koppling till något av dessa. Inga bebyggelse lämningar från torpen återfanns dock vid utredningen 2018 och inga synliga lämningar finns kvar ovan mark.

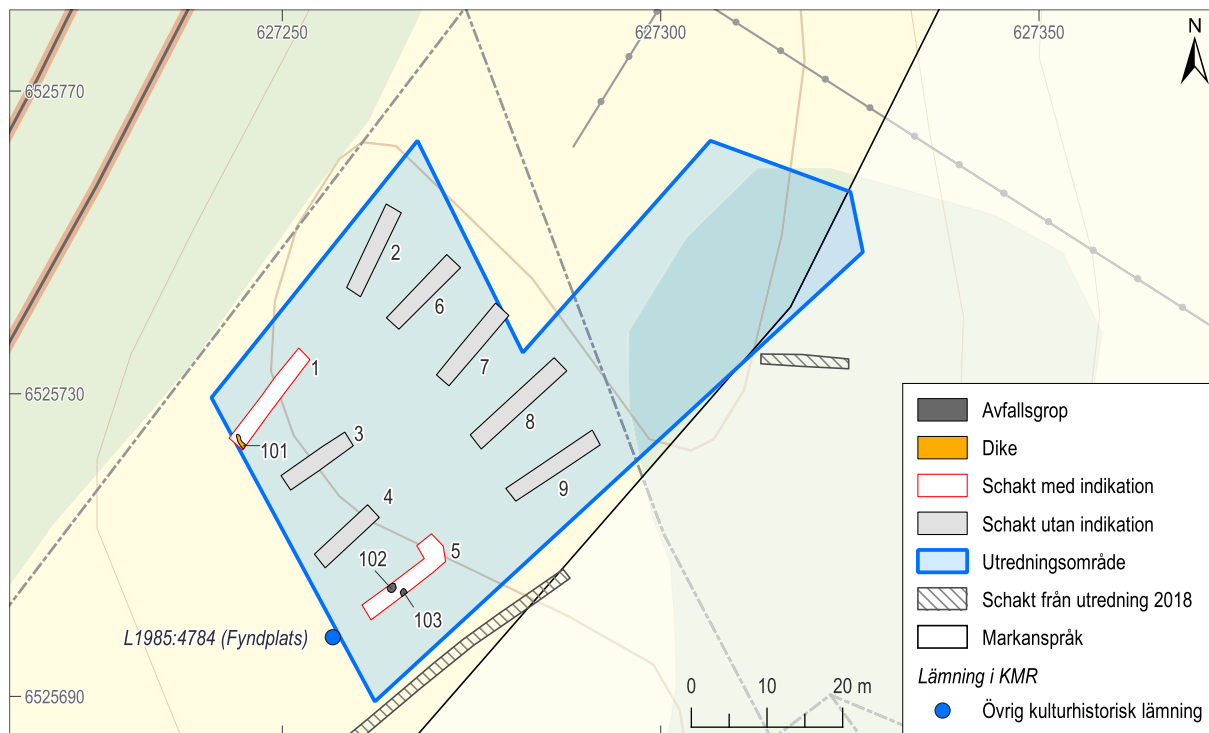
Område 9 låg i direkt anslutning till ett boplatsläge som pekades ut vid den arkeologiska inventeringen 2014 (Björklund och Hed Jakobsson 2015). Vid den aktuella utredningen bedömdes det som att boplatsläget kunde fortsätta in i område 9. Utredningsområdet utgjordes av en 2950 m<sup>2</sup> stor yta. Vid utredningen grävdes nio sökschakt till en sammanlagd yta av 264 m<sup>2</sup>, dvs ca 9 % av den totala utredningsytan (figur 11–12). Anläggningar som behövde bestämmas vidare påträffades i två schakt (schakt 1 och 5).



**Figur 10.** Karta över område 3 med närliggande lämningar registrerade i KMR. Mot bakgrund av Fastighetskartan, skala 1:5000. Översikt mot bakgrund av Topografi 250 i skala 1:300000.

I schakt 1 påträffades ett mörkare lager med inslag av kol. I fält tolkades detta som ett möjligt kulturlager och prov togs i daterande syfte. Anläggningen <sup>14</sup>C-daterades till 1640–1920 (1720–1810) e.Kr. Utifrån formen på nedgrävningen samt den sena

datering är sannolikheten dock stor att det rör sig om ett sentida dike. I schakt 5 påträffades två anläggningar i form av rundade nedgrävningar. I fält tolkades dessa som potentiella härdar då de låg relativt nära den härd som beskrivits ovan samt att de



**Figur 11.** Karta över schakt upptagna inom utredningsområde 9. Även schakt från utredningen 2018 kan ses utanför utredningsområdet. Mot bakgrund av Fastighetskartan, skala 1:1 000..



**Figur 12.** Figur 10. Översiktsbild av schaktytan inom område 9.



**Figur 13.** Foto på en av de avfallsgropar/härdar som påträffades inom utredningsområde 9. Foto från nordöst.

innehöll en del kol och aska. Prover togs i daterande syfte och de  $^{14}\text{C}$ -daterades till 1510–1800 e.Kr respektive 1630–1920 e.Kr. De har i rapporten i stället tolkats om som avfallsgropar och bedöms inte som fornlämningar (figur 13).

Inom resterande del av området framkom inga anläggningar.

Inga nya fornlämningar eller kulturhistoriska lämningar påträffades således vid utredningen. Av de totalt tolv områden som ingick i det nya markanspråket gick endast två vidare till utredningsgrävning efter avslutad inventering. Av dessa två områden påträffades anläggningar från tidig modern tid inom område 9. Dessa kan eventuellt knytas till de lämningar som påträffades vid den utredning som utfördes 2018 i anslutning till nuvarande utredningsområde (se Hjulström 2020). Inga ytterligare åtgärder bedöms behövas inom något av de två utredningsområdena.

# REFERENSER

## Litteratur

HJULSTRÖM, B. 2020. *Arkeologisk utredning etapp 2. Ostlänken, sträckan Vretstugan-Nyköpings kommungräns, Bogsta, Tystberga och Lästringe socknar, Nyköpings kommun, Södermanlands län*. Rapporter från Arkeologikonsult 2020:3205.

BJÖRKLUND, S. & HED JAKOBSSON, A. 2015. *Arkeologisk utredning, etapp 1. Ostlänken, delsträcka Sjöså – Sillekrog. Tystberga, Bogsta och Lästringe socknar, Nyköpings kommun, Södermanlands län*. Rapporter från Arkeologikonsult 2015:2821.

## Digitala källor

INSTITUTIONEN FÖR SPRÅK OCH FOLKMINNEN,  
ORTNAMNSREGISTRET (ISOF)  
Datum för sökning: 2024-02-05  
<https://ortnamnsregistret.isof.se/place-names>

KULTURMILJÖREGISTRET (KMR)  
Riksantikvarieämbetets söktjänst (Fornsök) med  
alla kända registrerade fornlämningar och övriga  
kulturhistoriska lämningar i Sverige  
<https://app.raa.se/open/fornsok/>

STATENS HISTORISKA MUSEER (SHM)  
Sök i samlingarna  
Datum för sökning: 2024-02-07  
<https://mis.historiska.se/mis/sok/sok.asp>

SVERIGES GEOLOGISKA UNDERSÖKNING (SGU)  
[www.sgu.se](http://www.sgu.se)

## Arkiv

ANTIKVARISK-TOPOGRAFISKA ARKIVET (ATA)

RIKSARKIVET

## Äldre kartor

Rikets allmänna kartarkiv

HÄRADSEKONOMISKA KARTAN 1897–1901  
Södermanlands län, Bälunge socken  
J112-67-21 – Bälunge

HÄRADSEKONOMISKA KARTAN 1897–1901  
Södermanlands län, Lästringe socken  
J112-67-16 – Veda

Lantmäteristyrelsens arkiv (LMS)

GÄRDESTA 1-2. GEOMETRISK AVMÄTNING 1687  
Lästringe socken, Södermanlands län  
Aktbeteckning C12:140-3



## BILAGA 1. SCHAKT

Schakt-nr	Typ	Storlek (m)	Area (m <sup>2</sup> )	Djup (m)	Beskrivning	Kontext
1	Schakt med indikation	2,3×14,9	33,68	0,7	I nordöstra delen påträffades ett icke antropogent lager med stora mängder organiskt material som eventuellt utgjorde en äldre sjöbotten. I sydvästra delen påträffades ett mörkare lager med inslag av kol. I schaktet påträffades en oxsko, ett mynt (Karl XV) och en spik. Matjord mellan 0,4–0,5 m tjock.	101, 5000
2	Schakt utan indikation	2,3×12,3	27,46	0,7	Sandig lera genomgående i schaktet förutom i västra delen där det förekom en del blålera. Undergrunden bestod av fin sand med inslag av lera. Matjord mellan 0,30–0,45 m tjock. Ett dike löpte genom schaktets nord-östra del.	
3	Schakt utan indikation	2,3×10,1	23,27	0,7	I nordöstra delen påträffades ett icke antropogent lager med stora mängder organiskt material som eventuellt utgjorde en äldre sjöbotten. Matjord mellan 0,4–0,5 m tjock.	5000
4	Schakt utan indikation	2,3×9,6	22,16	0,9	I östra delen påträffades ett icke antropogent lager med stora mängder organiskt material, som mest upp till 0,3 m tjockt. Fynd av oxsko. Matjorden bestod av lera och var ca 0,3–0,6 m tjock. Undergrunden bestod av sandig lera.	5000
5	Schakt med indikation	4,1×13,3	33,71	0,9	I östra delen påträffades ett icke antropogent lager med stora mängder organiskt material. Något väster om schaktets mitt påträffades två mörkfärgningar som bedömdes som avfallsgropar. I schaktets nordöstra del påträffades en samling med större stenar som bedömdes som en sentida nedgrävning. Matjorden var runt 0,4 m tjock och bestod av lerblandad humös sand. Undergrunden bestod av sandig lera.	102, 103, 5000
6	Schakt utan indikation	2,4×11,6	27,36	0,8	I schaktet påträffades ett icke antropogent lager. Även fortsättningen på det dike som påträffades i schakt 2 återfanns även här. I schaktet påträffades en sentida nedgrävning med moderna sopor. Matjorden bestod av sandig lera och var 0,3 m tjock. Undergrunden bestod främst av lera.	5000
7	Schakt utan indikation	2,4×12,4	28,51	0,7	Matjorden bestod av sandig humös lera och var 0,3–0,4 m tjock. Undergrunden bestod av blålera.	5000
8	Schakt utan indikation	2,3×15,1	36,21	0,6	Matjorden bestod av sandig humös lera och var 0,3–0,4 m tjock. Fynd av en äldre knapp. Undergrunden bestod av lera omväxlande med fin sand.	5000
9	Schakt utan indikation	2,3×13,6	31,28	0,7	Matjorden bestod av sandig humös lera och var 0,3–0,4 m tjock. Undergrunden bestod av lera omväxlande med fin sand och ställvis med stenar upp till 0,4 m i diameter.	

## BILAGA 2. KONTEXTER

Kontext- nr	Typ	Storlek (m)	Diameter (m)	Höjd/djup (m)	Beskrivning	Schakt	Lämnings- nr (KMR)
101	Dike	2,0x0,5		0,1	Mörkare lager i schakt 1. Oregelbunden form i plan. Mellan 0,45–0,60 m brett. Lagret fortsatte in i schaktväggen så den totala längden gick inte att bedöma. Lagret innehöll genomgående inslag av kol. I övrigt bestod det av lerblandad sand. Sannolikt ett dike. Daterat till 1640–1920 .	1	
102	Avfallsgrop	1,3x1,0			Koligt i ytan. Sandig lera i övrigt. Sannolikt en avfallsgrop. Daterad till 1510–1800 e.Kr.	5	
103	Avfallsgrop	0,8x0,7			Ej helt avgränsad söderut. Koligt i ytan. Bestod i övrigt av sandig lera. Mycket lik avfallsgrop 102. Sannolikt en avfallsgrop. Daterat till 1630–1920 e.Kr.	5	

# BILAGA 3. <sup>14</sup>C-ANALYS

International Chemical Analysis Inc. (ICA)

Resultat (december 2023)

Kontexter:

- 101 – Dike
- 102 – Avfallsgrop
- 103 – Avfallsgrop

ICA ID	Submitter ID	Material Type	Pretreatment	Conventional Age	Calibrated Age
14C-8148	101:26	Charcoal	AAA	210 +/- 30 BP	Cal 1640 - 1690 AD (30.8%) Cal 1720 - 1810 AD (53.6%) Cal 1920 - ..... AD (11.1%)
14C-8149	102:82	Charcoal	AAA	260 +/- 30 BP	Cal 1510 - 1600 AD (29.4%) Cal 1610 - 1680 AD (52.6%) Cal 1760 - 1800 AD (13.5%)
14C-8150	103:84 Gran	Charcoal	AAA	220 +/- 30 BP	Cal 1630 - 1690 AD (37.3%) Cal 1730 - 1810 AD (50.2%) Cal 1920 - ..... AD (7.9%)
14C-8151	103:84 Granbarr	Charcoal	AAA	220 +/- 30 BP	Cal 1630 - 1690 AD (37.3%) Cal 1730 - 1810 AD (50.2%) Cal 1920 - ..... AD (7.9%)

- Calibrated ages are attained using INTCAL20.
- Unless otherwise stated, 2 sigma calibration (95% probability) is used.
- Conventional ages are given in BP (BP=Before Present, 1950 AD), and have been corrected for fractionation using the delta C13.



Rapporter från Arkeologikonsult 2024:3606