

BLANDADE LÄMNINGAR I ORMBACKA

Rapporter från Arkeologikonsult 2024:3664

Arkeologisk utredning

Lämning L2016:4967, L2017:8863, L2017:8864, L2017:9172, L2017:9670, L2017:9671,
L2024:919 L2024:920, L2024:921, L2024:2009, L2024:2010, L2024:2011

Fastighet Skälby 46:31 och del av Skälby 46:1

Järfälla socken och kommun

Stockholms län

Författare Daniel Matsenius

Uppdragsgivare:	Länsstyrelsen i Stockholms län
Länsstyrelsens diarienummer:	431-23682-2023
Länsstyrelsens beslutsdatum:	2023-07-21, tilläggsbeslut 2023-12-05
Uppdragsnr i KMR:	202300909
Företagare:	Järfälla kommun
Fastighet:	Skälby 46:1 och 46:31
Berörda lämningar KMR:	L2016:4967, L2017:8863, L2017:8864, L2017:9172, L2017:9670, L2017:9671, L2024:919 L2024:920, L2024:921, L2024:2009, L2024:2010, L2024:2011
Typ av undersökning:	Arkeologisk utredning
Utförandetid, fältarbete:	31 augusti 2023, 14–21 mars 2024
Inmätningssystem:	RTK-GPS
Koordinatsystem:	SWEREF99 TM
Höjdssystem:	RH2000
Projektledare:	Jonna Sarén Einarsson
Rapportansvarig:	Daniel Matsenius
Fältpersonal:	Jonna Sarén Einarsson, Åsa Berger, Malin Karlén och Daniel Matsenius
Planer och layout:	Sverker Holmqvist
Fynd:	Inga fynd påträffades

ARKEOLOGIKONSULT

Karins väg 5, 194 61 Upplands Väsby

Tel: 08-590 840 41

www.arkeologikonsult.se

Fastighetskartan (Topografi 10 och Fastighetsindelning): ©Lantmäteriet

Drönbild: Spridningstillstånd Lantmäteriet, ärendenummer LM2024018818.

Omslagsbild: Vy över den höjdrygg som låg i utredningsområdets norra del, inom ytan framkom fyra stensättningar. Foto från nordväst.

Upphovsrätt, där inget annat anges, enligt Creative Commons licens CC BY.

Villkor finns tillgänglig på <http://creativecommons.org/licenses/by/4.0/deed.sv>

BLANDADE LÄMNINGAR I ORMBACKA

Rapporter från Arkeologikonsult 2024:3664

Arkeologisk utredning

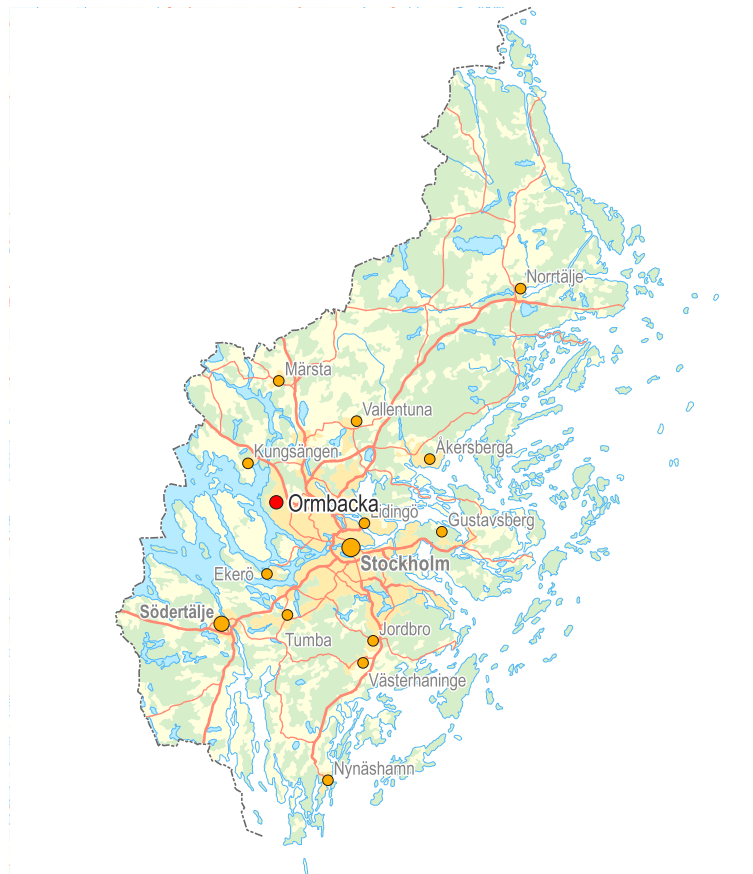
Lämning L2016:4967, L2017:8863, L2017:8864, L2017:9172, L2017:9670, L2017:9671,
L2024:919 L2024:920, L2024:921, L2024:2009, L2024:2010, L2024:2011

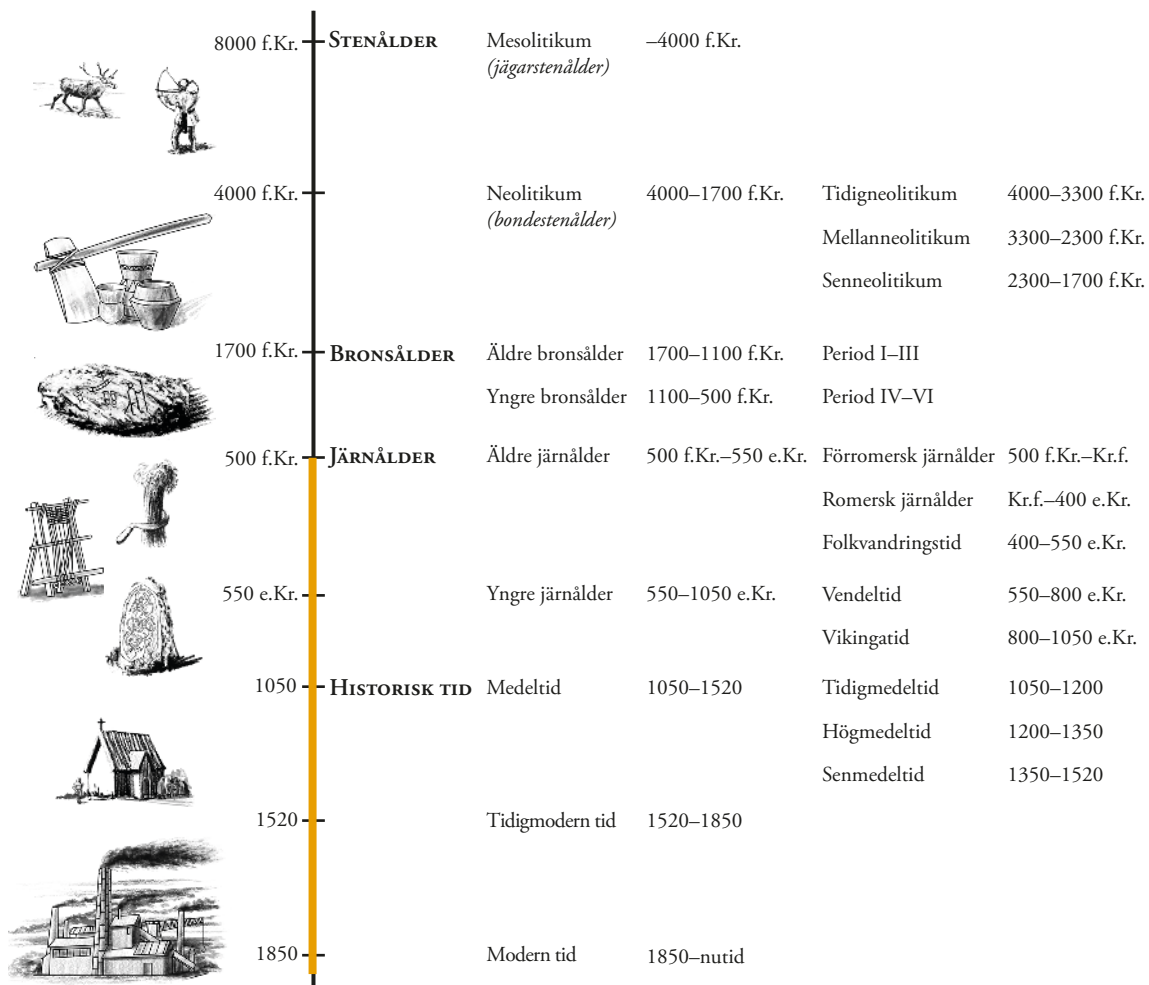
Fastighet Skälby 46:31 och del av Skälby 46:1

Järfälla socken och kommun

Stockholms län

Författare Daniel Matsenius





ANTIKVARISK BEDÖMNING

Antikvarisk bedömning anger hur man enligt kulturmiljölagen (1988:950), och till viss del även skogsvårdslagen (1979:429), bedömt lämningen och dess eventuella lagskydd vid registreringstillfället. Den slutgiltiga bedömningen görs alltid av Länsstyrelsen.

Fornlämning är en lämning som omfattas av skydd enligt kulturmiljölagen. För att en lämning ska kunna bedömas som fornlämning krävs att den tillkommit före 1850, är en lämning efter människors verksamhet under forna tider, som har tillkommit genom äldre tiders bruk och som är varaktigt övergiven. Det är förbjudet att utan tillstånd från Länsstyrelsen rubba, ta bort, gräva ut eller på annat sätt ändra eller skada en fornlämning.

Möjlig fornlämning innebär att man vid registreringstillfället inte kunnat ta ställning till om lämningen är en fornlämning

eller inte. Lämningen måste vara bekräftad i fält. Möjlig fornlämning kan även anges för en lämning som har undersökts i samband med en arkeologisk undersökning, men där man inte fastställt lämningens utbredning.

Övrig kulturhistorisk lämning används för kulturhistoriska lämningar som har tillkommit efter 1850, men som ändå anses ha ett antikvariskt värde. Bedömningen används även för vissa lämningar som inte uppvisar fysiska spår, till exempel fyndplats eller plats med tradition.

Ingen antikvarisk bedömning används för lämningar som blivit helt borttagna genom en arkeologisk undersökning eller förstörda. Inget skydd enligt kulturmiljölagen kvarstår. Lämningar som endast är kända via kartmaterial, skriftlig eller muntlig källa och inte har kunnat återfinnas i fält, kan inte heller ha en antikvarisk bedömning.

INNEHÅLL

SAMMANFATTNING.....	7
INLEDNING	8
TOPOGRAFI OCH FORNLÄMNINGSMILJÖ	9
GENOMFÖRANDE	12
RESULTAT	14
Kart- och arkivstudie.....	14
Inventering	16
Utredningsgrävning	17
SLUTSATS.....	30
ÄNDRINGAR I KULTURMILJÖREGISTRET	30
REFERENSER	35
Litteratur	35
Digitala källor.....	35
Kartor.....	35
BILAGOR.....	36
Bilaga 1. Schakt	36
Bilaga 2. Kontexter	39
Bilaga 3. Arkeobotanisk analys – Stefan Gustafsson, Arkeologikonsult.....	41
Bilaga 4. ¹⁴ C-analys – International Chemical Analysis Inc (ICA).....	42



Figur 1. Utredningsområdet markerat på Terrängkartan i skala 1:100 000.

SAMMANFATTNING

Under våren 2024 utförde Arkeologikonsult en arkeologisk utredning i sydöstra Järfälla kommun. Området för utredningen bestod av kuperad skogsmark i utkanten av bebyggelsen i Ormbacka och där en handfull lämningar var registrerade i Kulturmiljöregistret sedan innan. På en höjd i utredningsområdets sydöstra del var en stensättning, ett gränsmärke, två fornlämningsliknande lämningar, en lämning klassad som övrigt bestående av en grop samt en fossil åker registrerade i Kulturmiljöregistret sedan tidigare.

Vid utredningens slut hade fornlämningsbilden inom utredningsområdet ändrats och på höjden återfinns i stället fyra stensättningar (L2017:9671, L2024:2009, L2024:2010, L2024:2011). Det sedan tidigare registrerade gränsmärket (L2017:8864) har blivit ändrad till rest sten som den har varit registrerad som tidigare. Resterande lämningar på höjden har utgått (L2016:4967, L2017:8863, L2017:9670).

Även tre helt nyupptäckta lämningar påträffades inom utredningsområdet, och dessa bestod av ett boplatsoområde (L2024:919), en ensamliggande härd (L2024:920) och ett område med fossil åkermark (L2024:921). Även utbredningen för den sedan tidigare kända fossila åkern (L2017:9172) har utvidgats och motsvarar idag en ungefär dubbelt så stor yta än tidigare och har på grund av fler ingående element kategoriserats om till område med fossil åkermark.

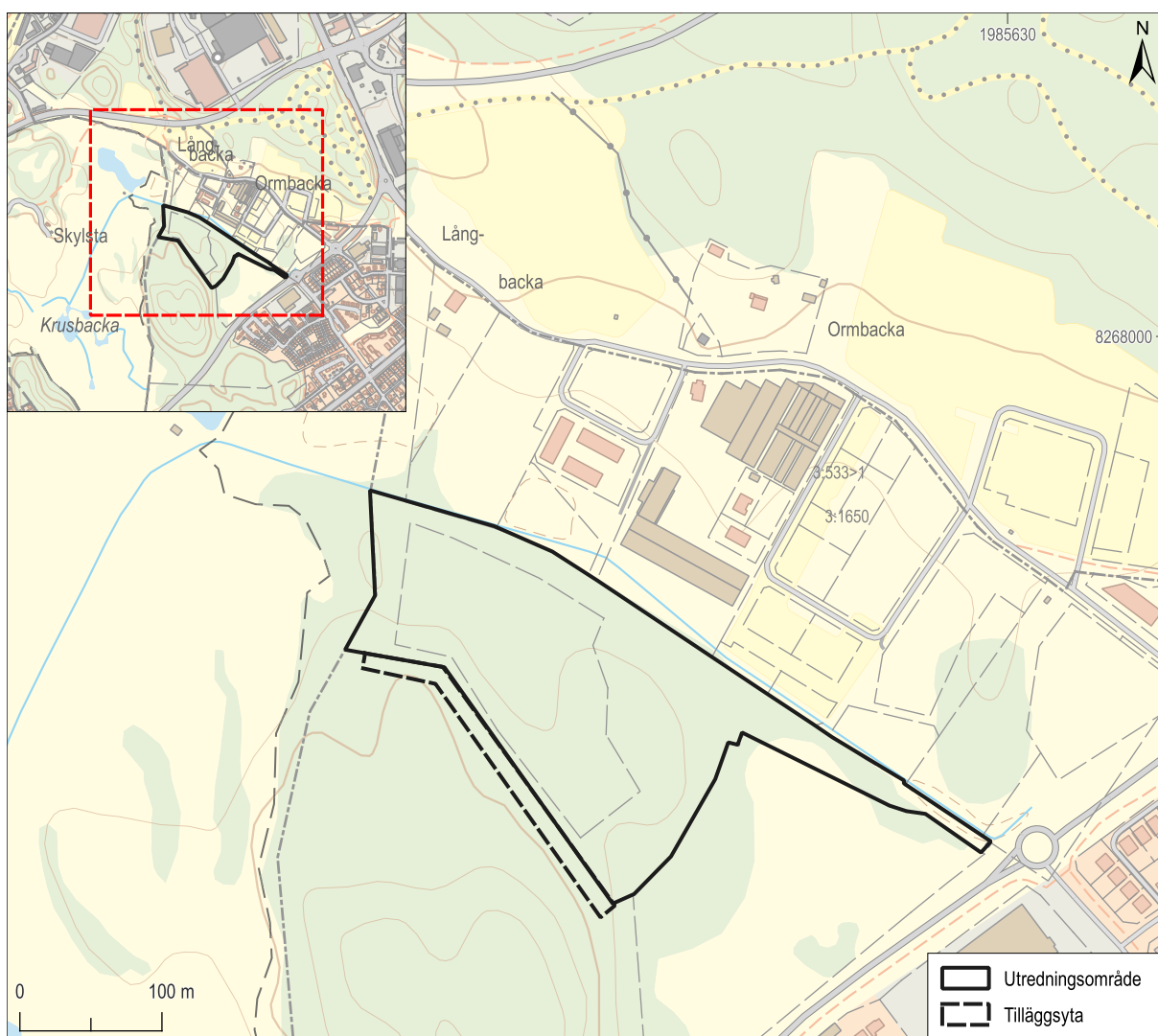
Vid boplatsoområdet provtogs ett kulturlager för att ¹⁴C-analys. Provet innehöll förkolnade grankvistar och granris och daterades till medeltid, 1300–1400 e.Kr. Inga fynd av antikvariskt värde påträffades.

Inför utredningsgrävningen var det stora problem med att få tillgänglighet till ytorna på grund av hög och tät växtlighet som gjorde avverkningen komplex och det tog också lång tid innan den kunde utföras av beställaren. På grund av den täta växtligheten fick sökschaktning utföras där detta var möjligt.

INLEDNING

Arkeologikonsult har på uppdrag av Länsstyrelsen i Stockholms län (dnr 431-23682-2023) utfört en arkeologisk utredning inom fastigheterna Skälby 46:1 och 46:31 i Järfälla kommun (figur 1 och 2). Med tillägg till det ursprungliga utredningsområdet uppgick ytan slutligen till cirka 4,6 hektar och utgjordes av skogsmark med varierande trädbestånd.

Syftet med den arkeologiska utredningen var att ta reda på om fornlämningar berördes av ett planerat arbetsföretag inom området. Eventuellt nyupptäckta fornlämningar skulle preliminärt avgränsas inom utredningsområdet och resultaten från den arkeologiska utredningen skulle kunna användas i Länsstyrelsens fortsatta tillståndsprövning samt kunna utgöra underlag inför eventuella kommande arkeologiska åtgärder. Resultaten skulle också kunna användas i företagarens fortsatta planering.



Figur 2. Utredningsområdet markerat på Fastighetskartan i skala 1:10 000. Översikt i skala 1:50 000.

TOPOGRAFI OCH FORNLÄMNINGSMILJÖ



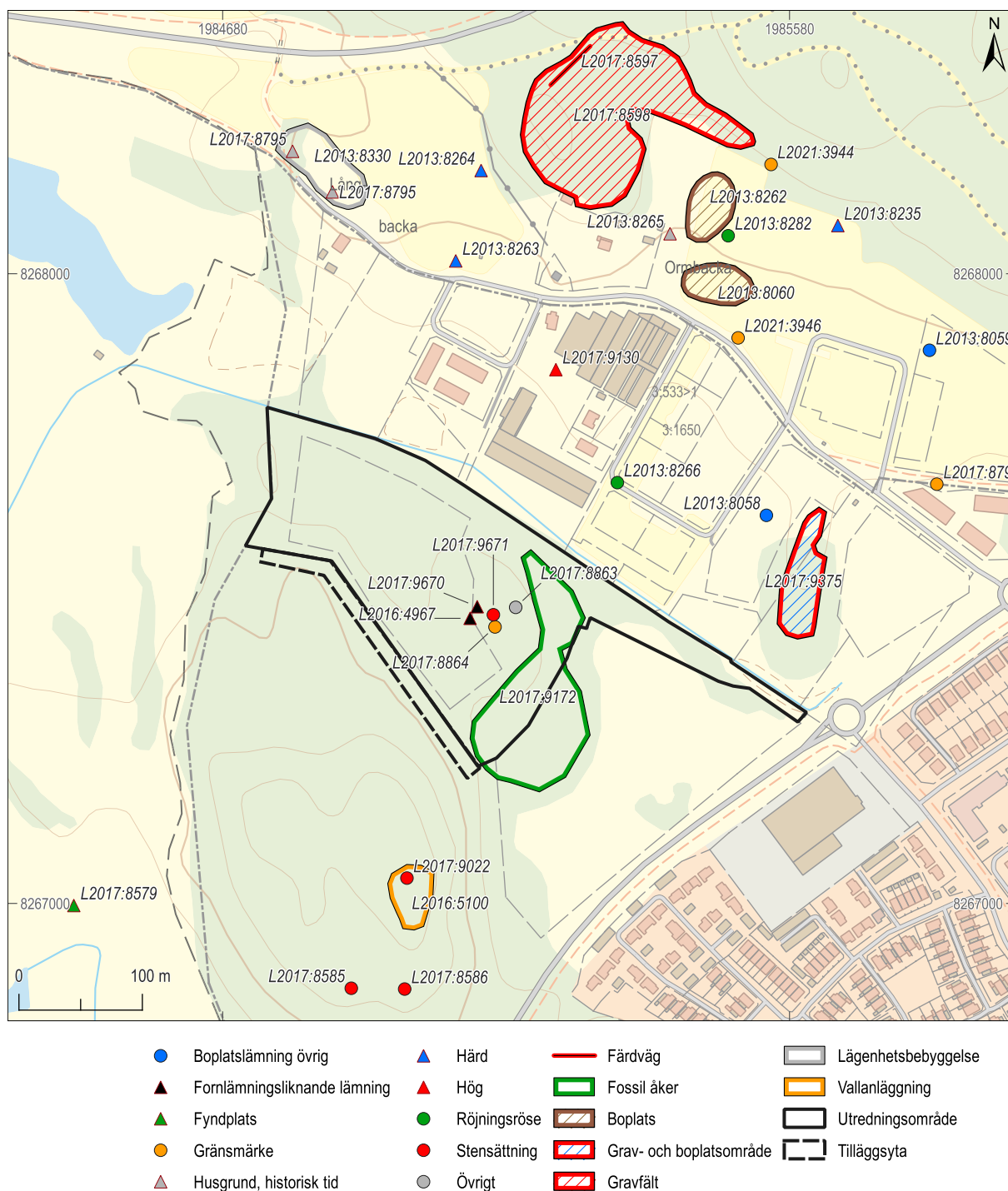
Figur 3. Vy över det skogbevuxna utredningsområdet. Foto från sydöst.

Utredningsområdet var cirka 4,6 hektar stort och låg inom skogsmark cirka 15–25 meter över havet på den norra delen av en bergsrygg som sluttade ned mot flack ängsmark. Utredningsområdet låg i syd-

östra delen av Järfälla kommun som idag består av områden med småhus, industritomter och infrastruktur (figur 3).

I närområdet finns sedan tidigare en mängd olika lämningar från olika tidsperioder med en majoritet av lämningar från bronsålder till historisk tid, bestående av bland annat ensamliggande stensättningar, boplatsområden, gravfält och husgrunder från historisk tid (figur 4).

ende av bland annat ensamliggande stensättningar, boplatsområden, gravfält och husgrunder från historisk tid (figur 4).

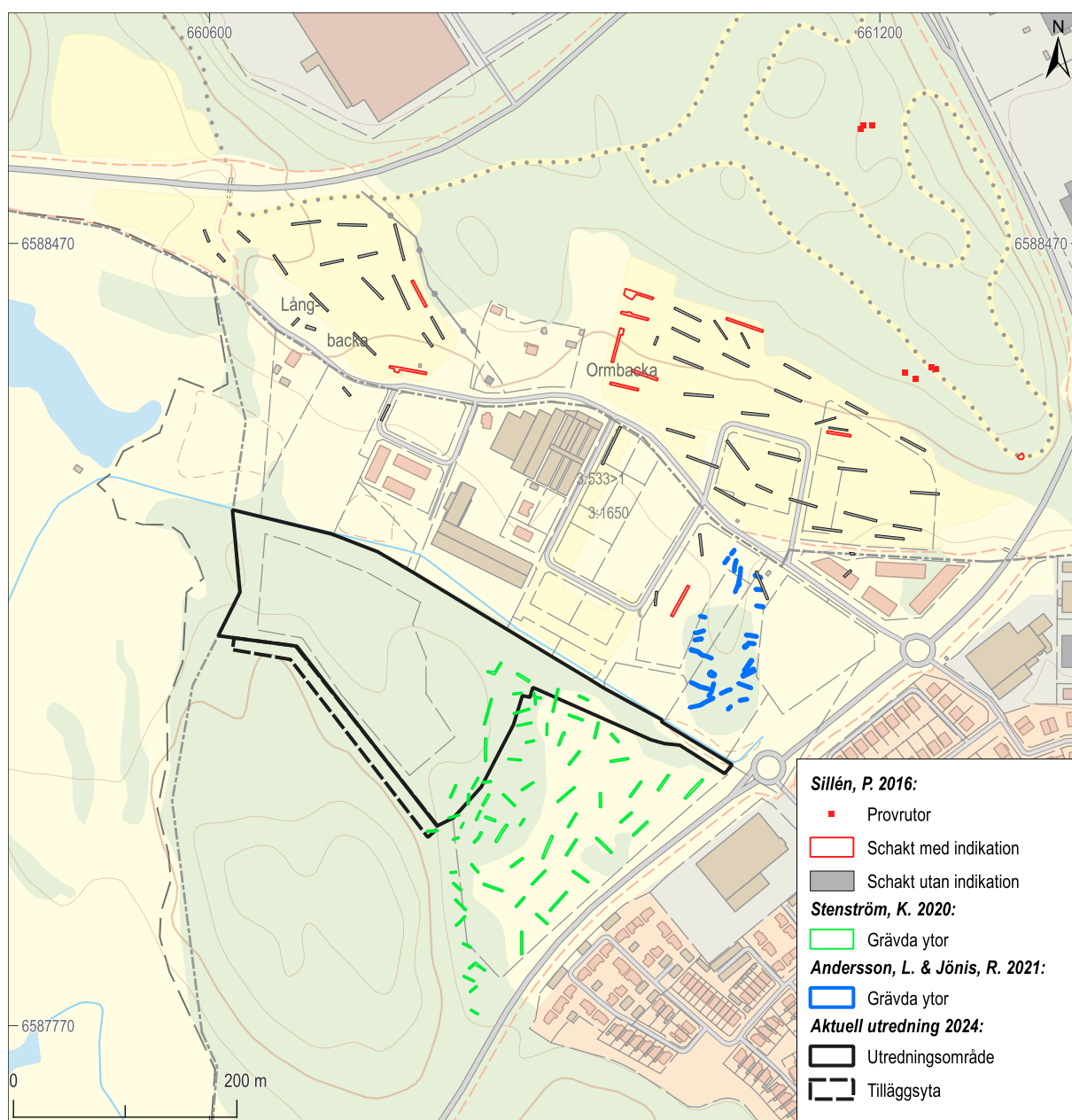


Figur 4. Utredningsområdet med närliggande lämningar som var registrerade i Kulturmiljöregistret (KMR) vid tidpunkten för den aktuella utredningen. Mot bakgrund av Fastighetskartan i skala 1:10 000.

Flera arkeologiska utredningar har genomförts både norr och öster om utredningsområdet. Även om inga ytor har totaltavbanats har ett stort antal schakt grävts (figur 5).

I östra utkanten av utredningsområdet finns en fossil åker (L2017:9172) med röjningsrösen. Den fossila åkern och tillhörande röjningsrösen har vid tidigare undersökningar bedömts vara yngre än 1860 (Stenström 2020). Direkt åt öster längs med den befintliga bilvägen (Växthusvägen) har ytterligare tomma schakt grävts (Ählström 2009, ej med på figur 5).

Nordöst om utredningsområdet återfinns ett grav- och boplatsoområde från järnåldern (L2017:9375, Andersson & Jönis 2021). Och i norr har det vid en tidigare arkeologisk utredning framkommit boplatslämningar, en husgrund från 1600-talet och yngre röjningsrösen (Sillén 2016). Genom området passerade även den gamla häradsvägen. Ett flertal runstenar utmed vägen samt dess koppling till de närliggande byarna Ormbäcka och Långbacka, liksom till den närbelägna storhögen L2017:9130, daterar vägsträckningen till minst vikingatid (Sillén 2016:10 med ref).



Figur 5. Plankarta över tidigare grävda schakt i närområdet. Mot Fastighetskartan i skala 1:6 000.

GENOMFÖRANDE

Utredningen inleddes med en genomgång av historiska kartor inom Rikets allmänna kartverksarkiv, Lantmäteristyrelsen- och Lantmäterimyndighetens arkiv. Samt en genomgång av jordmånen inom och i anslutning till utredningsområdet (SGU). Därefter gjordes en översikt av registrerade lämningar i Kulturmiljöregistret (KMR) och en granskning av tidigare arkeologiska insatser i närområdet. Högupplöst höjddata (Lidar) användes också för att få en ökad förståelse för landskapets topografi.

Därefter inventerades området i fält efter lämningar synliga ovan mark och platser med topografiska förutsättningar för lämningar under mark, till exempel boplatzlämningar (figur 6). Vid fältinventeringen identifierades ett antal prioriterade områden och objekt, inkluderat området med de tidigare registrerade lämningarna, som bedömdes ha högre chans att innehålla sedan tidigare ej kända fornlämningar och som skulle utredningsgrävas mer intensivt. Utredningsgrävning genomfördes på identifierade lägen genom söschaktning.



Figur 6. Den resta stenen inom stensättning som är registrerad som ett gränsmärke L2017:8864, vilket är en felaktig bedömning sedan tidigare. Foto från norr.



Figur 7. Sökschaktning pågår i snöregn invid ett vattendrag i utredningsområdets norra del. Foto från väster.

Inför sökschaktningsarbetet krävdes en relativt omfattande avverkning för att området skulle vara tillgängligt för grävmaskinen. Schaktningen behövde därefter anpassas efter träd som var kvar efter avverkningen (figur 7).

Metalldetektering genomfördes parallellt med avbanning efter att den översta grästorven schaktats bort.

Schakt och anläggningar beskrevs, fotograferades och mättes in med RTK-GPS. Jordprover för arkeobotanisk analys togs ur ett kulturlager som påträffades, analysen har genomförts av Stefan Gustafsson, Arkeologikonsult. En efterföljande ¹⁴C-analys har utförts av International Chemical Analysis Inc i USA (bilaga 4).

RESULTAT

Kart- och arkivstudie

På grund av att Skälby gård blev säteri på 1600-talet är kartmaterialet begränsat i närområdet. Det tillgängliga kartmaterialet visar inga äldre gränser inom aktuellt område som sannolikt varit utmärkt inom lång tid.

Innan exploateringen tog fart under 1900-talets andra hälft var området präglad av ren landsbygd med åker, ängs- och hagmarker mellan skogsklädda moränhöjder. I närheten fanns byarna Skälby och Veddesta. Av det historiska kartmaterialet framgår

att landskapet fram till 1900-talet hade förändrats mycket lite sedan åtminstone första hälften av 1600-talet.

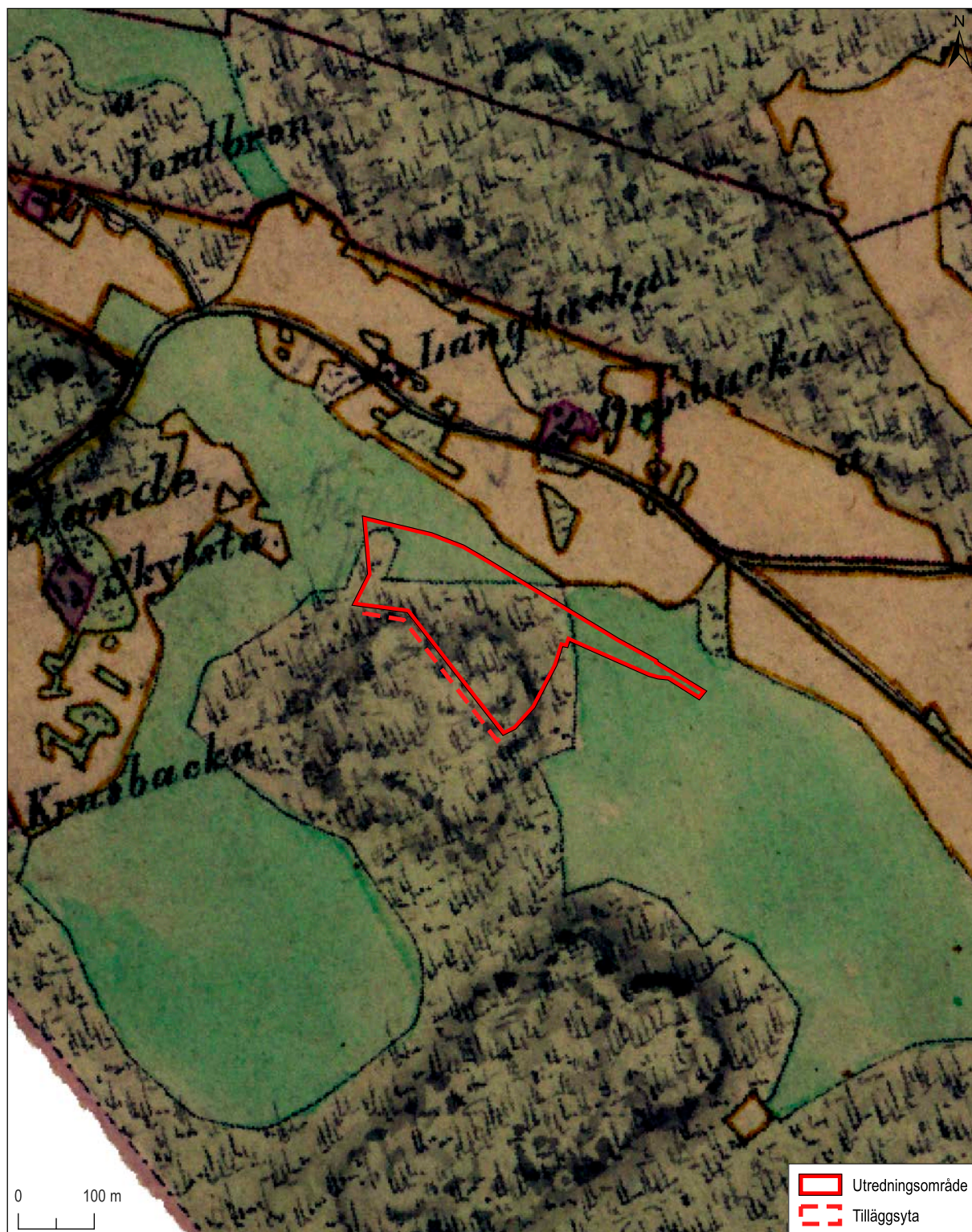
Den äldsta tillgängliga kartan över området är daterad till år 1636 och vid denna tid ingick östra delen av utredningsområdet i en större ängsmark med skog längs ängsmarkens västra kant. På kartan syns Skälby gård (se markering av röd cirkel i figur 8). Stora delar av utredningsområdet ligger utanför kartan men angränsar mot skogsmark som börjar vid ängsmarkens slut. Troligen har stora delar av ytan utgjorts av skogsmark även under 1600-talet.



Figur 8. Historisk karta över Skälby inägor från 1636. Kartan är beskuren och i skala 1:30 000.

En ekonomisk karta som troligen är från 1800-talet visar att utredningsområdet östra och sydvästra delar legat i ängsmark medan resterande del legat i skogsmark (figur 9). Strax norr om ytan syns

torpen Ormbacka och Långbacka som utgjorde den närmast belägna bebyggelsen. Kartan saknar datering, men är från tiden innan järnvägen byggdes på 1870-talet.

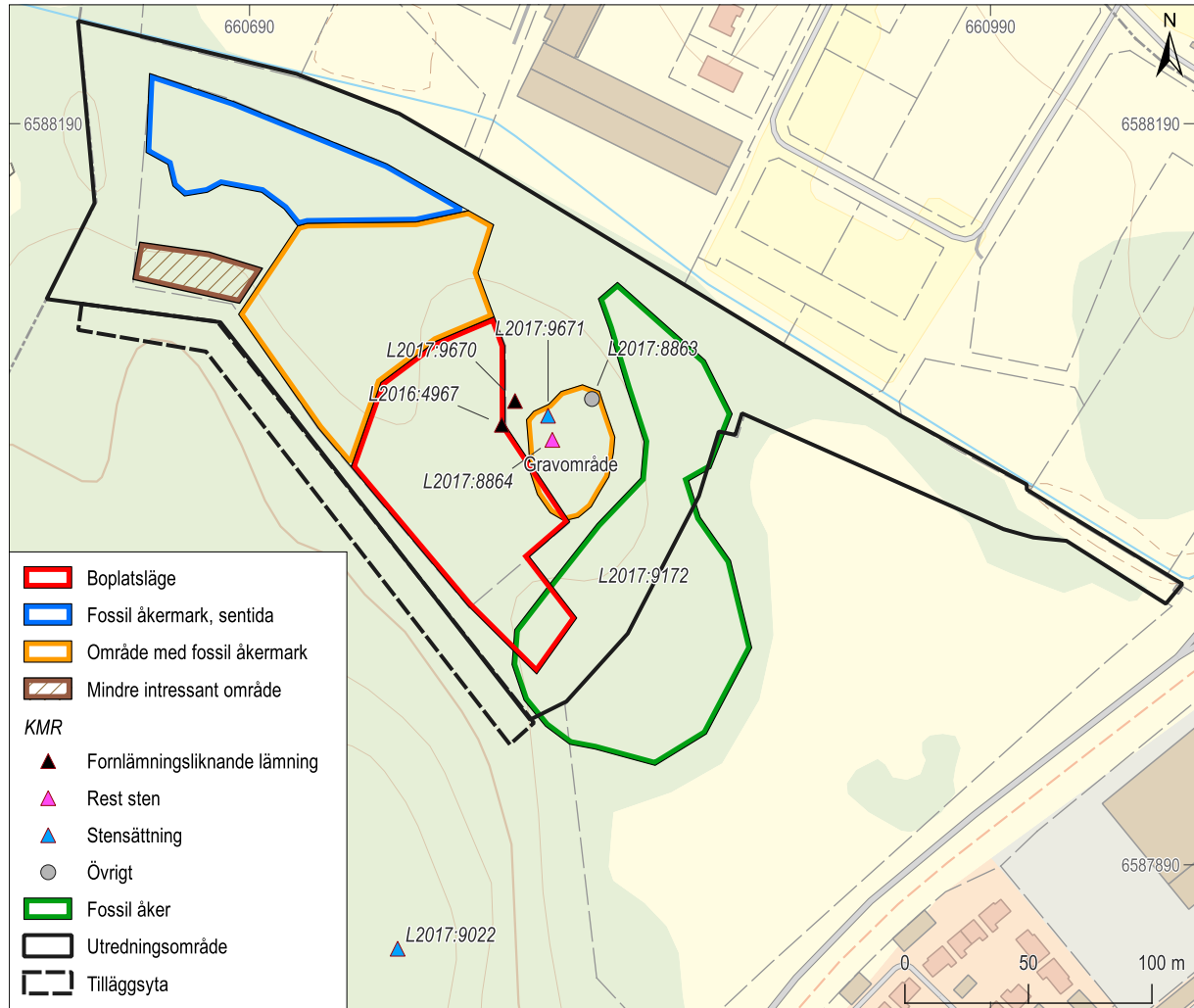


Figur 9. Ekonomisk karta från 1800-talet. Utredningsområdet även då som idag i skogsmark som avgränsas mot ängsmark. Norr om ytan syns gårdarna Långbacka och Ormbacka, skala 1:8 000.

Inventering

Vid inventeringen identifierades fyra objekt (A–D; figur 10); två ytor med fossil åkermark (a, b) ett boplatssläge (c) och ett gravområde med en sedan

tidigare känd stensättning (d). Under rubriken *Utredningsgrävning* nedan redovisas de lämningar som påträffades inom objekten med dess lämningnummer.



Figur 10. Utpekade objekt från inventeringen som sedan låg till grund för utredningsgrävningen. Mot Fastighetskartan i skala 1:3000.

Objekt	Typ	Kommentar
A	Område med fossil åkermark	Yngre fossil åkermark med stenröjda ytor och tydliga åkerhak med tillhörande diken i nordvästa hörnet av utredningsområdet. Delvis bevuxen med lövträd. Förhåller sig till befintlig bergsrygg likt den tidigare registrerade fossila åkern L2017:9172 i sydöst. Uppvisar inga äldre form element.
B	Område med fossil åkermark	Fossil åkermark med stenröjda ytor, idag igenväxt med skog, delvis sankt. Fyra stensträngar och fyra röjningsrösen inom ytan samt ett åkerhak. Ligger avskild från objekt A via diken och åkerhak. Äldre karaktär än objekt A med formelement som stensträngar.
C	Boplatssläge	Boplatssläge. Avgränsas åt sydväst av åsrygg, flack yta centralt som avgränsas av slänt mot öst, de östligaste delarna ligger på en avlång höjd. Avgränsades mot nordväst av ett mer sankt område. Avgränsades åt sydöst av lägre liggande fossil åkermark, samt åt sydväst av bergsrygg.
D	Gravområde	Område med tidigare registrerad stensättning, låg på bergsrygg med utblick över flack ängsmark.

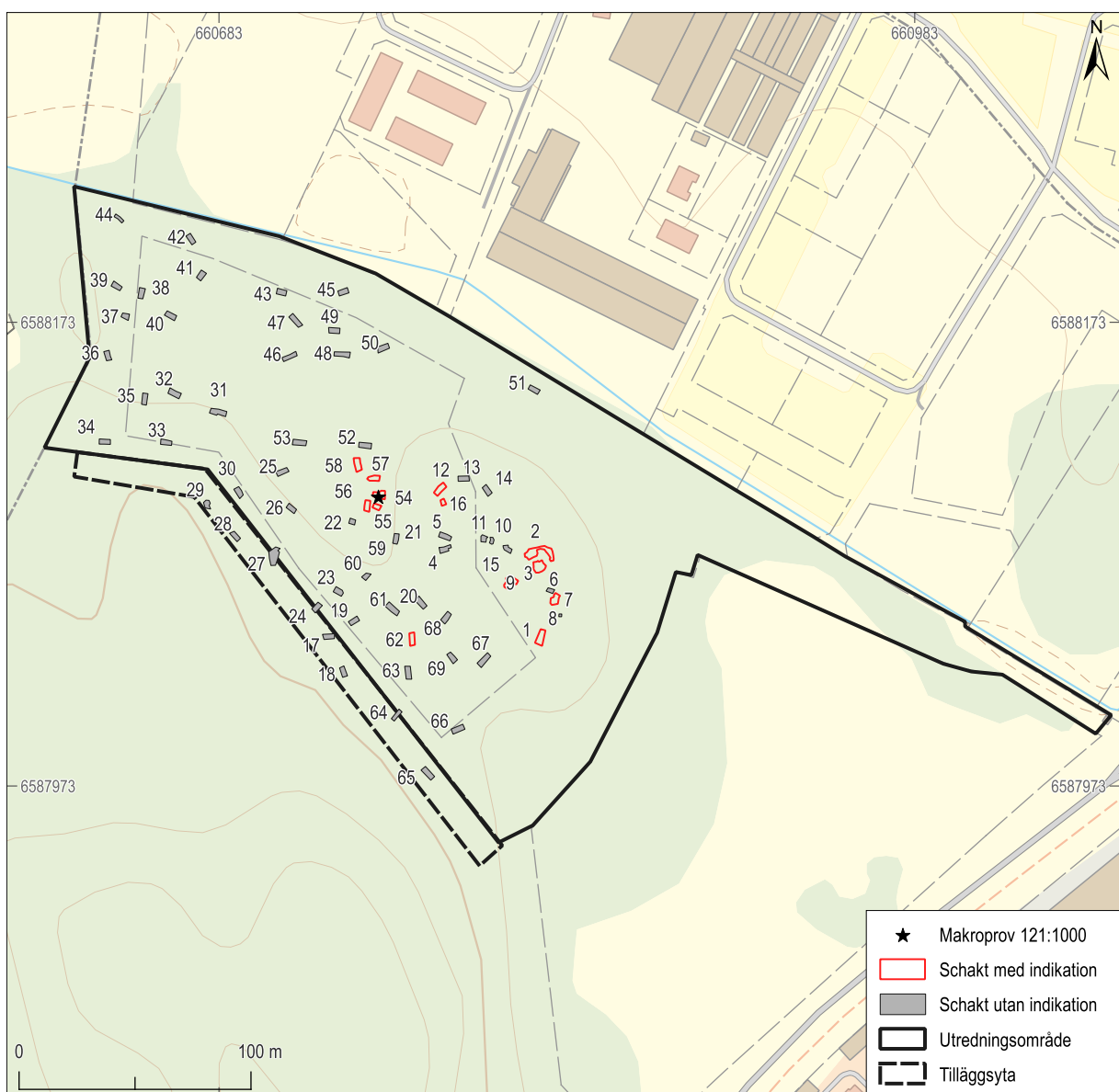
Figur 11. Objektlista efter inventering.

Utredningsgrävning

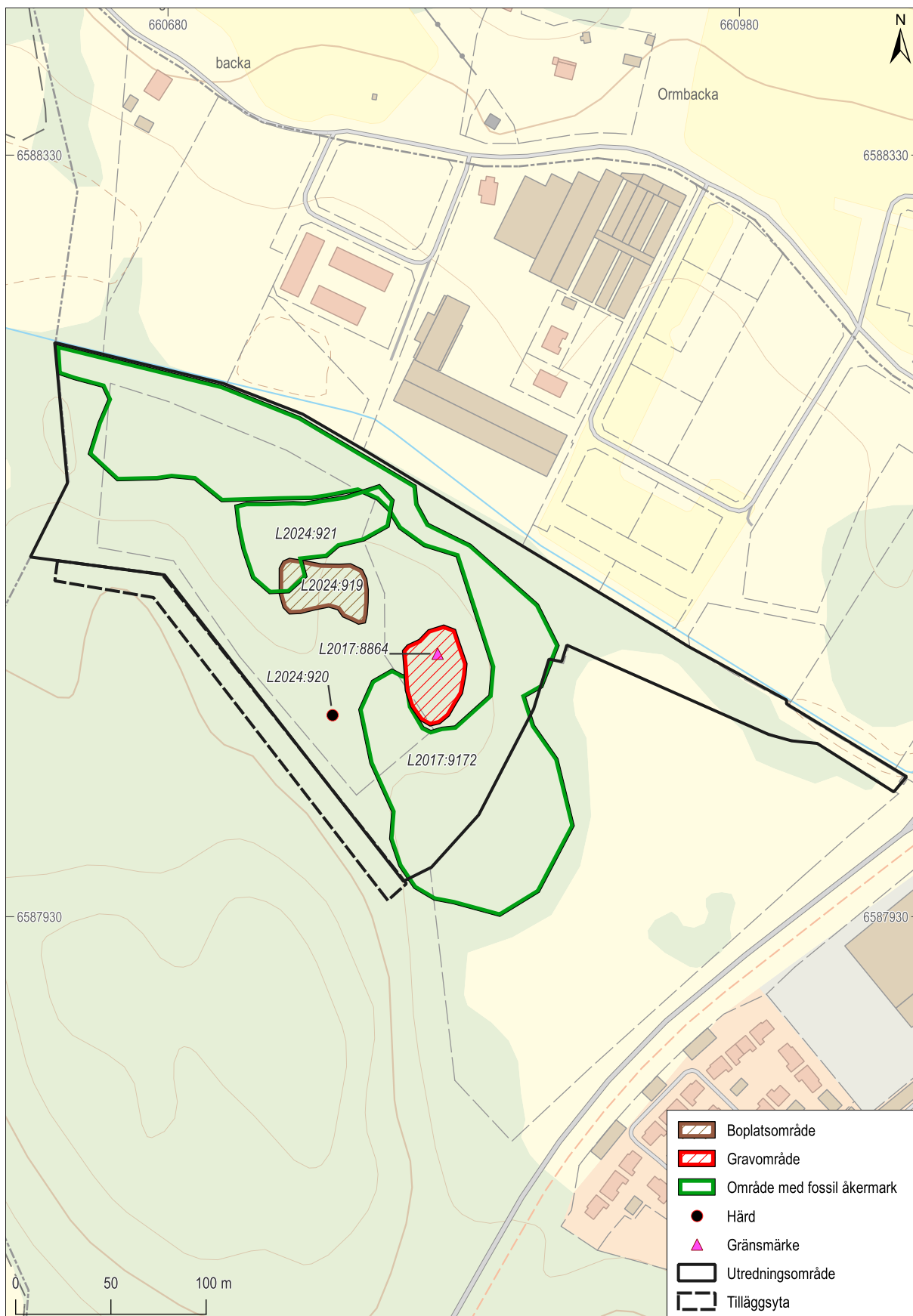
Vid utredningsgrävningen togs 69 sökschakt upp på sammanlagt 780 m², vilket motsvarade omkring knappt 2 % av utredningsområdets totala yta (figur 12). Sökschaktning genomfördes utifrån de objekt som identifierats vid inventeringen. Men även ytor utanför de utpekade objekten schaktades för att kontrollera att inga sedan tidigare okända lämningar fanns inom ytorna. Placeringen av sökschakten planerades delvis efter tillgänglighet då stora delar av utredningsområdet låg i skogsmark. De östra delarna av utredningsområdet sökschaktades dock

inte då området gick in i, samt tangerar ett större område som tidigare undersökts och som till stora delar utgörs av fossil åkermark (Stenström 2020, L2017:9172). Som inventeringsresultaten antydde påträffades ett boplatsläge, två ytor med fossil åkermark och ett område med gravar (figur 13).

En berghäll i utredningsområdets västra del torvades av och kontrollerades efter möjliga hållristningar utan resultat. Vid metalldetektering hittades endast ett endast fåtal recenta metallföremål som gallrades i fält. I övrigt påträffades inga fynd av antikvariskt värde.



Figur 12. Schaktkarta. Mot Fastighetskartan i skala 1:3 000.

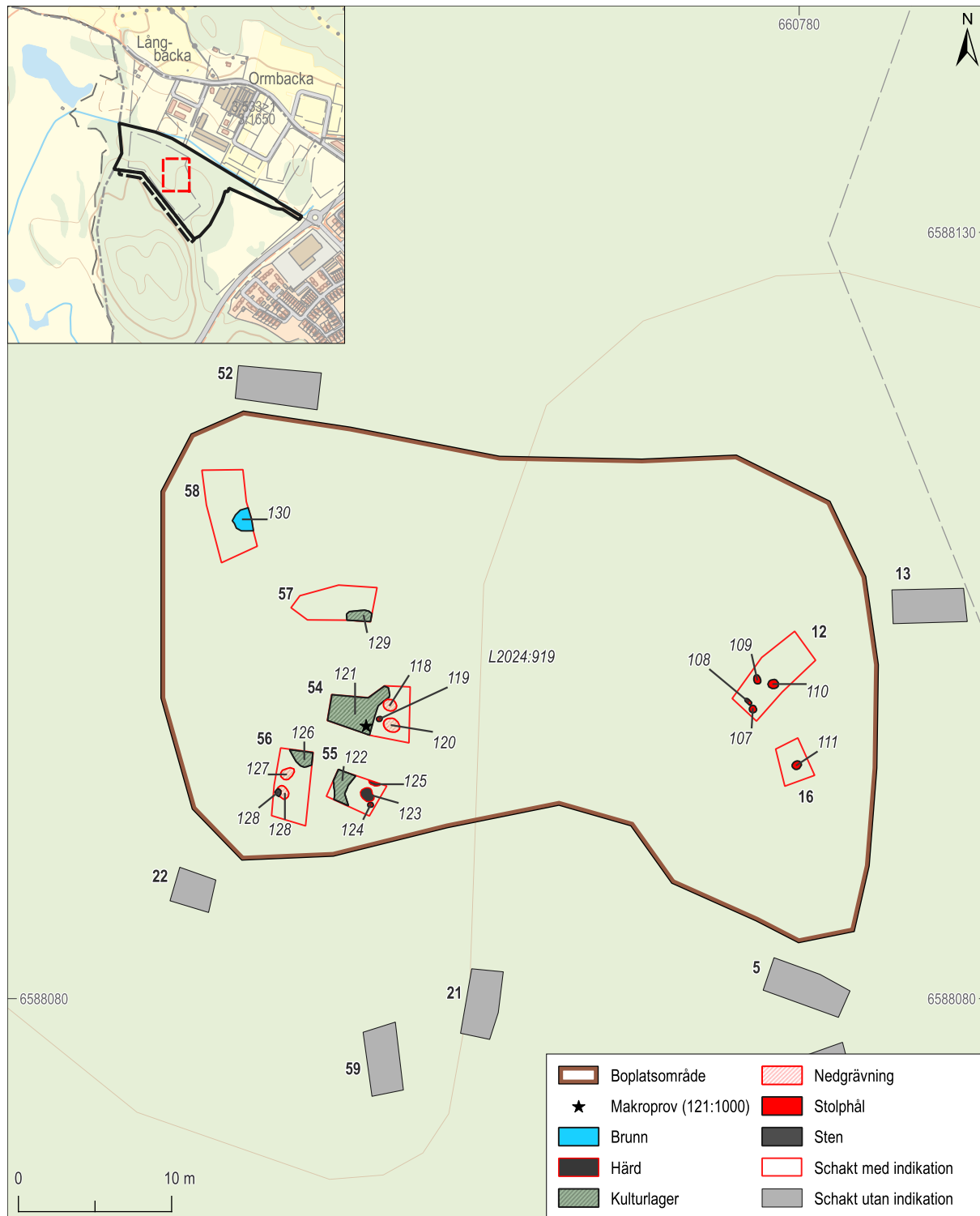


Figur 13. Ytor med lämningar inom utredningsområdet. Mot Fastighetskartan i skala 1:3 000.

Boplatsområde L2024:919

Boplatsområdet låg i utredningsområdets centrala del omgärdat av skogsmark. Totalt var ytan cirka 45 x 30 meter (Ö-V) och innehöll stolphål, ned-

grävningar, härdar, kulturlager och en möjlig brunn (figur 14). På grund av träd och annan växtlighet placerades schakten där det var möjligt.



Figur 14. Plankarta över de påträffade lämningarna inom boplatsområde L2024:919. Lämningarna till höger i bild låg uppe på en höjd medan de till vänster delvis låg i en slänt och delvis i planmark, skala 1:400. Översikt 1:15 000.



Figur 15. Schakt 12 i östra delen av boplatsområde L2024:919 där anläggningarna låg på en avlång höjdrygg. I bakgrunden syns den slänt som lede ner till ett mer flackt parti där ytterligare boplatsslämningar framkom. Foto från nordost.

En markant höjdskillnad återfanns inom boplatsområdet, där de östra delarna låg uppe på en avlång höjd (figur 15). Medan de västra delarna delvis låg en i slänt och delvis på planmark nedanför höjdpartiet (figur 16). Inga tydliga huskonstruktioner hittades. I fyra av schakten framkom kulturlagerrester. Ett makrofossilprov togs ur en av dessa lagerrester (121). Provet innehöll stora mängder förkolnade

kvistar från gran samt granbarr (bilaga 3). Granris har använts i en rad olika sammanhang, som golv- och marktäckning, isolering men också vid eldning där syftet har varit att skapa effekter genom den gnistrande och sprakande elden tillsammans med stor rökutveckling (Gustafsson 2017). En förkolnad grankvist ^{14}C -daterades till medeltid, 1300–1400 e.Kr. (bilaga 4).



Figur 16. Dokumentation av schakt 54 inom boplatsområde L2024:919. I schaktet framkom lager 121, ett makrofossilprov (121:1000) daterades till medeltid. I nederkant av bilden syns två nedgrävningar (118,120) och ett stolphål (119). Foto från öster.

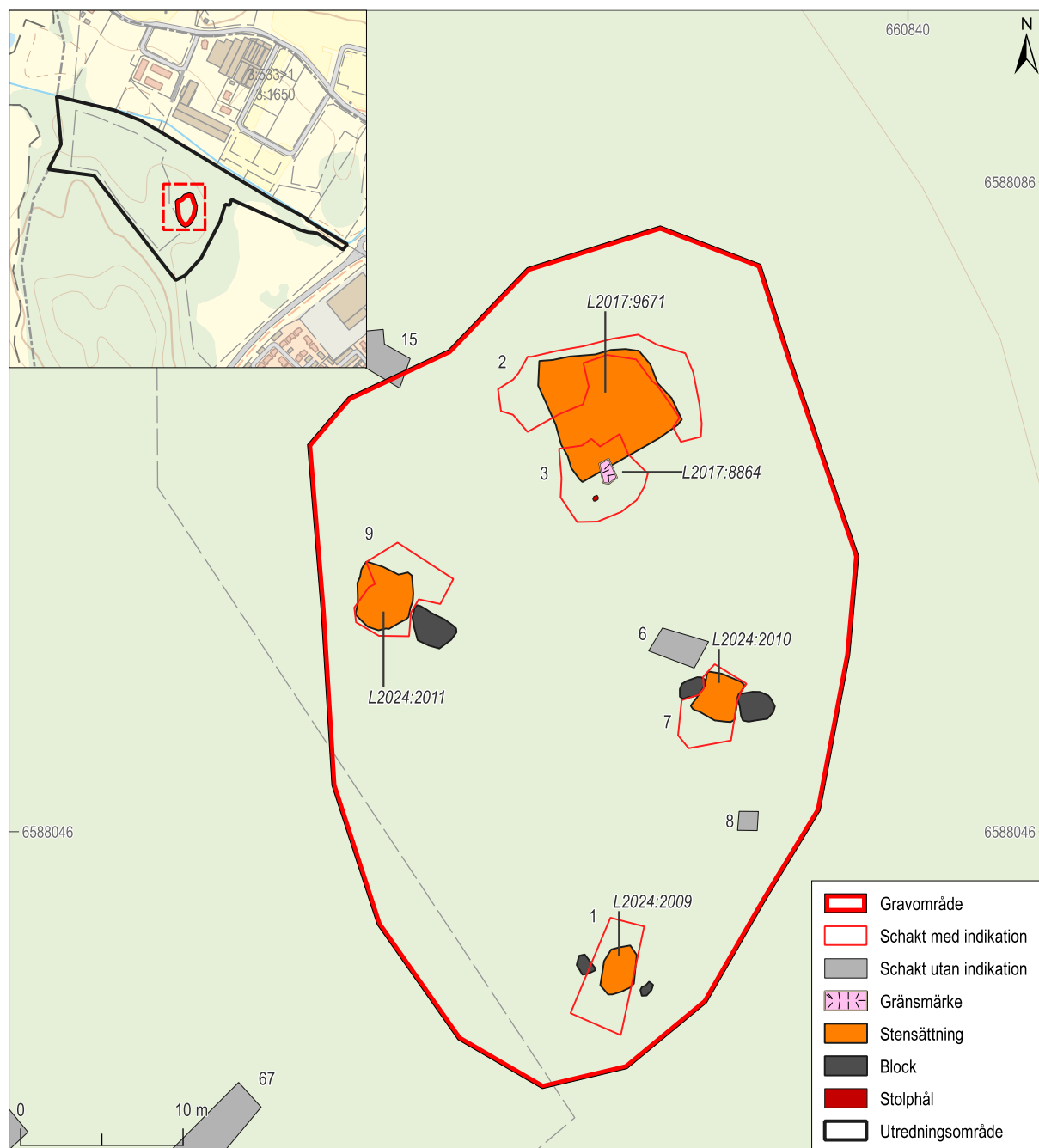
Härd L2024:920

Cirka 60 meter söder om det påträffade boplatsområdet hittades en ensamliggande härd, kontext 131 (se figur 13).

Gravområde

Objektet bestod av fyra stensättningar, intill en av dessa framkom ett stolphål (figur 17). Inom ytan fanns även ett yngre gränsmärke. Lämningarna låg på en bergsrygg som sluttade ned mot ängsmark (figur 18). De nyupptäckta stensättningarna var svåra att identifiera vid inventeringen och med sond då det inte syntes ovan mark och låg vid markfasta stenblock i stenig terräng.

De sedan tidigare registrerade lämningarna L2016:4967 och L2017:9670 (fornlämningsliknande lämning) och L2017:8863 (övrigt) utgick alla som naturbildningar. Det tidigare registrerade gränsmärket L2017:8864 bedöms inte vara ett gränsmärke utan istället en rubbad eller rest sten som hör till stensättningen L2017:9671.



Figur 17. Plankarta över gravområde och gränsmärke. Mot Fastighetskartan i skala 1:400. Översikt i skala 1:10 000.



Figur 18. Gravområdet låg på änden av en bergsrygg som sluttade ner mot ängsmark. I nederkant av bilden syns stensättning L2024:2010 och i bakgrunden stensättning L2017:9671. Foto från söder.

Stensättning L2017:9671 (101)

Stensättningen var sedan tidigare registrerad i Kulturmiljöregistret. Vid avtorvning framkom att stensättningen var firsidig och cirka 7 x 6 meter och 0,3 meter

hög med en ram av större stenar, 0,6–1 meter stora. (figur 19). Strax söder om graven framkom även ett stolphål. Två schakt togs upp i utkanten av graven i avgränsade syfte, hela graven torvades inte av.



Figur 19. Lodfoto av stensättning L2017:9671. Den resta stenen som tidigare utgjorde gränsmärke L2017:8864 syns i nederkant av bilden. Norr är uppåt i bild.

Stensättning L2024:2009 (104)

Nyupptäckt rund stensättning, cirka 3,1 x 2,3 meter stor och 0,3 meter hög med stenar i storlek mel-

lan 0,15–0,5 meter. Låg mellan tvåmarkfasta block. Fortsätter troligen åt väster under en större stubbe som delvis bredd ut sig över graven (figur 20).



Figur 20. Lodfoto av stensättning L2024:2009. Stensättningen fortsätter möjligen under den stubbe som syns till vänster i bild. Norr är uppåt i bild.

Stensättning L2024:2010 (105)

Nyupptäckt fyrsidig stensättning, cirka 2,8 x 2,3 meter stor och 0,2 meter hög med stenar i storlek

mellan 0,1–0,4 meter, majoriteten cirka 0,3 meter. Låg mellan två markfasta block i väster och öster (figur 21).



Figur 21. Lodfoto av stensättning L2024:2010. Norr är uppåt i bild.

Stensättning L2024:2011 (106)

Nyupptäckt rundad stensättning, cirka 4 x 3,5 meter och 0,2 meter hög. Rak kant i norr, i övrigt lätt

rundad, stenar i storlek mellan 0,2–0,6 meter. Avgränsad i öster av markfast block. Stensättningen fortsatte åt väster utanför schaktet (figur 22).

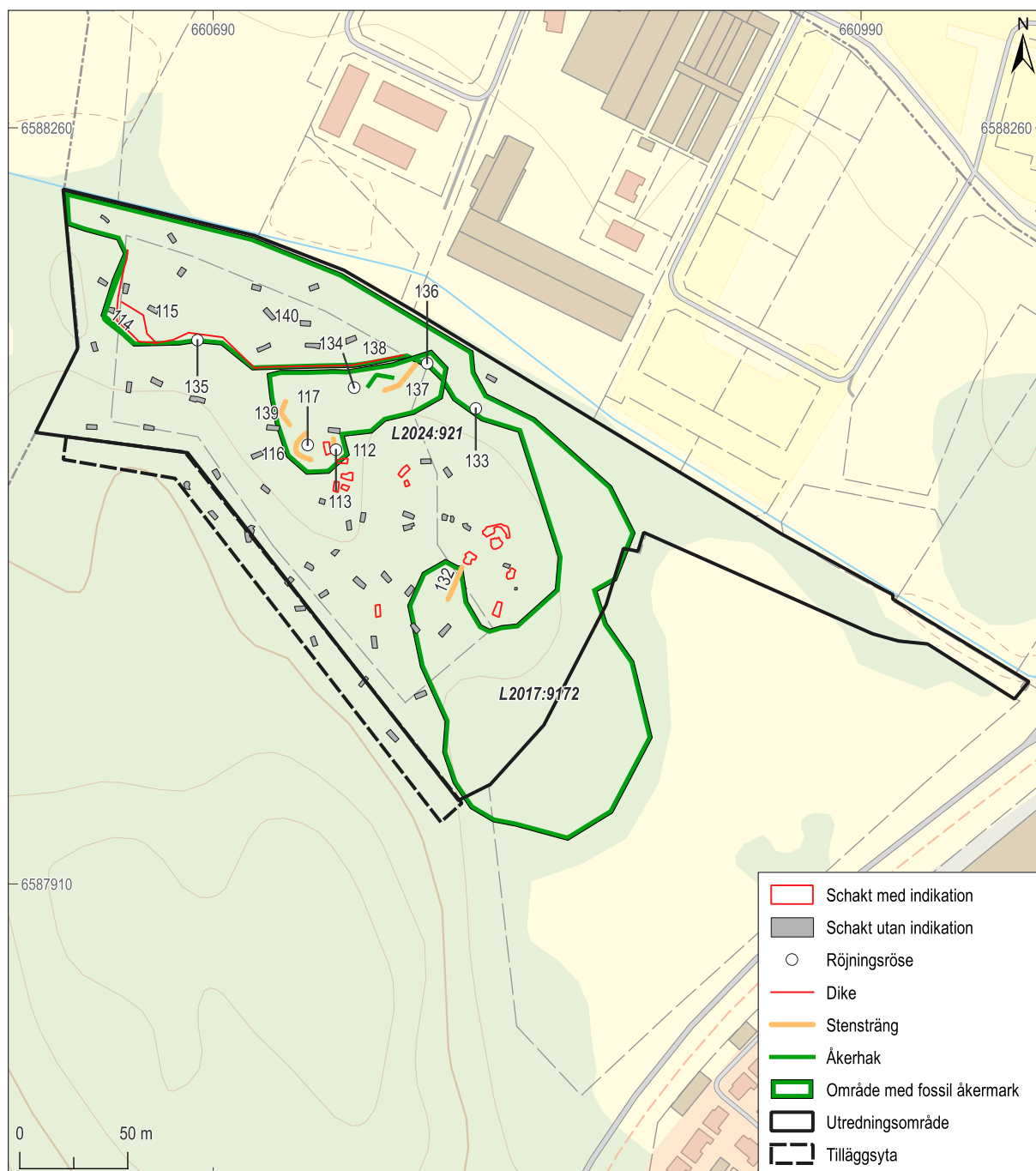


Figur 22. Lodfoto av stensättning L2024:2011. Stensättningen torvades ej helt av åt väster. Norr är uppåt i bild.

Fossil åkermark

Vid inventeringen noterades flertalet lämningar kopplade till ålderdomligt åkerbruk, så som åkerhak, stensträngar, röjningsrösen och stenröjda ytor. Dessa härrör troligen från olika tider, med de senast brukade ytorna i utredningsområdets nordvästra del. De till synes yngre lämningarna efter åkerbruk har därmed slagits ihop med den redan registrerade fossila åkern L2017:9172 (övrig kulturhisto-

risk lämning) och inkluderar nu ett cirka dubbelt så stort område. Det till synes äldre området med fossil åkermark har registrerats för sig med den antikvariska bedömningen övrig kulturhistorisk lämning L2024:921. De båda områdena med fossil åkermark ligger på topografiskt åtskilda områden, med åkerhak, stensträngar och diken som skiljer dem åt.



Figur 23. Plankarta över ytor med fossil åkermark. Mot Fastighetskartan i skala 1:3 000.

Område med fossil åkermark L2024:921
Nyupptäckt fossil åkermark, cirka 83 x 49 meter (Ö–
V), (figur 23), inom ytan framkom stenröjda ytor,

ett åkerhak samt flera röjningsrösen och stensträngar
(figur 24). Den fossila åkermarken överlappade del-
vis det påträffade boplatssområdet i söder.



Figur 24. Stensträng 137 inom den fossila åkern L2024:921. Foto från nordöst.

Område med fossil åkermark L2017:9172

Lämningen var sedan tidigare registrerad och låg delvis inom östra delen av utredningsområdet. Vid inventeringen påträffades stenröjda ytor, röjningsrösen, diken, och ett åkerhak inom de nordnordvästra delarna av utredningsområdet (figur 25). Båda ytor-

na gick in i varandra och utgör sannolikt samma fossila åkermark. Den ursprungliga utbredningen har därför ändrats för att inkorporera den nyupptäckta ytan och har nu en storlek på cirka 420 x 95 meter (NÖ–SV; se figur 23).



Figur 25. Röjningsröse 133 inom den fossila åkern L2017:9172. Foto från söder.

SLUTSATS

Sammantaget tyder resultaten från utredningen på aktiviteter under en lång period. De påträffade gravarnas placering i ett krönläge vid änden av en höjdrygg och dess karaktär tyder på att de är från bronsålder – äldre järnålder. Stolphålet som framkom vid gravarna skulle kunna indikera på att det kan finnas fler boplatslämningar under eller runt gravarna. Stolphålet kan också vara någon konstruktion som har med gravarna att göra. De nyupptäckta stensättningarna var svåra att identifiera vid inventering eller med sond då det inte syntes ovan mark och låg vid markfasta stenblock i stenig terräng, dock låg stensättningarna i ett topografiskt gynnsamt läge. Det tidigare stensättningslikande lämningarna som utgick visar också på svårigheten att identifiera lämningar innan utredningsgrävning. Det är möjligt att flera stensättningar kan framkomma när större ytor avbanas.

Boplatslämningarna som framkom är av förhistorisk karaktär. Ett lager som ¹⁴C-daterades till 1300–1400-tal skulle kunna antyda spår av medeltida aktiviteter, dock har inga lämningar framkommit som påvisar detta. Under historisk tid har området präglats av åkerbruk som återspeglas av de fossila åkrarna.

Sökschaktningen utfördes till stor del där det fanns tillgängliga ytor på grund av att utredningen utfördes i tät skog trots den avverkning som hade utförts. Det var inte heller möjligt att avgränsa lämningarna enligt sedvanligt utredningsförfarande. Vid utredningen fick en mindre grävmaskin användas för att kunna transportera sig inom utredningsområdet.

ÄNDRINGAR I KULTURMILJÖREGISTRET

Flera ändringar har gjorts i Kulturmiljöregistret utifrån utredningsresultatet (figur 26, 27). Nedan följer en redovisning av ändringarna samt en översikt över de kontexter som tillhör respektive lämning (figur 28).

De fyra påträffade stensättningarna har registrerats var för sig som fornlämning L2017:9671, L2024:2009, L2024:2010 och L2024:2011. Kulturmiljöregistrets definition av ett gravfält är att det ska bestå av minst fem gravar. Det går inte att utsluta att det finns flera gravar inom ytan och att det således rör sig om ett gravfält.

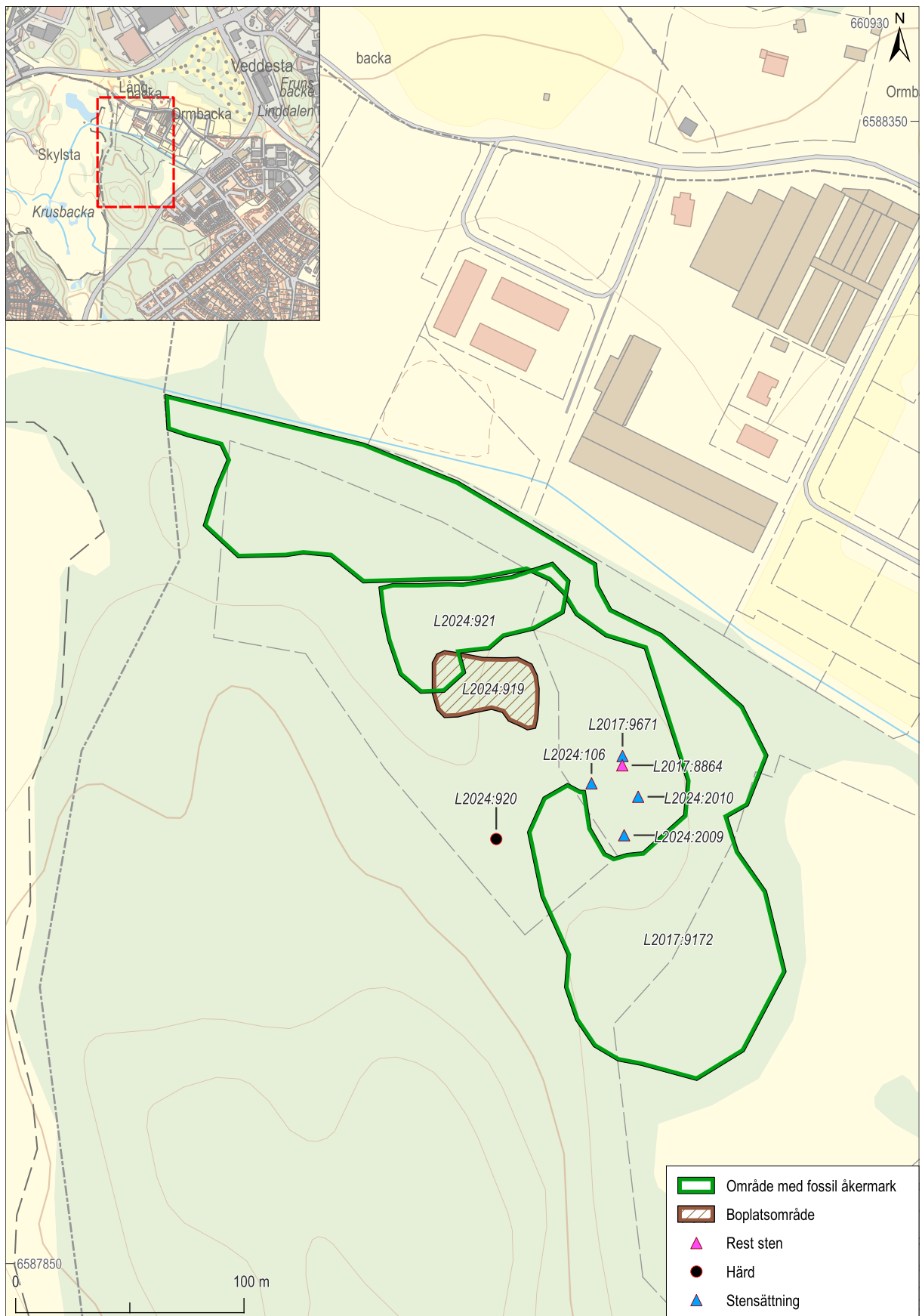
Det sedan tidigare registrerade gränsmärket L2017:8864 har ändrats till en rest sten då inga belägg för någon gräns finns på tillgängligt kartmaterial.

De sedan tidigare registrerade lämningarna L2016:4967 och L2017:9670 fornlämningsliknande lämning och L2017:8863. Övrigt som låg inom gravområdet har ändrats till fornlämningsliknande bildning, ingen antikvarisk bedömning. Vid utredningsgrävningen framkom det att de utgjordes av naturligt bildade gropar, troligen rester efter rotvältor eller inrasade myrstackar.

Inom, och strax norr om det område som under inventeringen noterades som ett möjligt boplatsläge påträffades vid sökschaktning stolphål, nedgrävningar, härदार, kulturlager och en möjlig brunn som tillsammans bildar ett boplatssområde L2024:919 och utgör fornlämning.

Den ensamliggande härden 131 som framkom söder om boplatssområdet har registrerats som fornlämning L2024:920.

Vid inventeringen noterades flertalet lämningar kopplade till ålderdomligt åkerbruk, som åkerhak, stensträngar, röjningsrösen och stenröjda ytor. Dessa områden härrör troligen från olika tider, med de senast brukade ytorna i utredningsområdets nordvästra del. De till synes yngre lämningarna efter åkerbruk har därmed slagits ihop med de redan registrerade lämningen L2017:9172 (övrig kulturhistorisk lämning) och inkluderar nu ett cirka dubbelt så stort område. Det till synes äldre området med fossil åkermark har registrerats för sig med den antikvariska bedömningen övrig kulturhistorisk lämning L2024:921. De båda områdena med fossil åkermark ligger på topografiskt åtskilda områden, med åkerhak, stensträngar och diken som skiljer dem åt.



Figur 26. Plankarta över nya lämningar i Kulturmiljöregistret (KMR). Mot Fastighetskartan skala 1:2500. Översikt i skala 1:30 000.

Lämnings-nr (KMR)	Tidigare lämningstyp	Ny lämningstyp	Tidigare antikvarisk bedömning	Ny antikvarisk bedömning	Undersök-ningsstatus	Beskrivning av lämning
L2016:4967	Fornlämnings-liknande lämning	Fornlämnings-liknande bildning	Övrig kulturhistorisk lämning	Ingen antikvarisk bedömning	Undersökt	Grop, möjligen rest av myrstack eller rotvälta.
L2017:8863	Övrigt	Fornlämnings-liknande bildning	Övrig kulturhistorisk lämning	Ingen antikvarisk bedömning	Undersökt	Grop, rest av myrstack eller rotvälta.
L2017:8864	Gränsmärke	Rest sten	Fornlämning	Fornlämning	Ej undersökt	Rest sprucket block, 1 m h, 1,4 m l, 0,75 m b (NV-SÖ). Lutar något mot S.
L2017:9172	Fossil åker	Område med fossil åkermark	Övrig kulturhistorisk lämning	Övrig kulturhistorisk lämning	Delundersökt	Fossil åkermark, ca 420 x 95 m (NÖ-SV). Med 7 röjningsrösen, 1 stensträng, ca 16 m l, 1 m b och 0,2 m h, stenar i strl 0,3–0,7 m, en-till två radig Längre dike, ca 175 m (Ö-V) av-gränsar området mot S. Tydligt åkerhak i V. Fyra rösen inom den östra delen. Två av dessa är delundersökta (ett till 50% och ett till 25%). Samtliga av dessa innehåller sprängsten.
L2017:9670	Fornlämnings-liknande lämning	Fornlämnings-liknande bildning	Övrig kulturhistorisk lämning	Ingen antikvarisk bedömning	Undersökt	Grop, rest av myrstack eller rotvälta.
L2017:9671	Stensättning	Stensättning	Fornlämning	Fornlämning	Ej undersökt	Stensättning, fyrsidig 7 x 6 m (Ö-V) h 0,3 m. Ram av större stenar, 1–0,6 m st. Blandat stenmaterial innanför, 0,15–0,4 m st. Övertorvad.
L2024:919 (ny)		Boplatsoområde		Fornlämning	Ej undersökt	Boplatsoområde, 45 x 30 meter (Ö-V), bestående av kulturlager, 7 stolphål, 2 härdar, 4 nedgrävningar och 1 möjlig brunn. Stolphålen är rundade i strl 0,3–0,7 m. Härdarna är rundade i storl 0,8–1 m. Nedgrävningarna är rundade i strl 0,85–1 m. Möjlig brunn, endast delvis framtagna, halvmåneformad i strl 2,35 x 1,3 m. Kulturlagret bestod av 4 mindre partier i strl mellan 0,75–1,5–3,5 x 3 m.
L2024:920 (ny)		Härd		Fornlämning	Ej undersökt	Härd, rund 0,5 m i diam. Fyllning bestående av grå siltig lera med kol och bränd lera.
L2024:921 (ny)		Område med fossil åkermark		Övrig kulturhistorisk lämning	Ej undersökt	Område med fossil åkermark, ca 83 x 49 m (Ö-V) med 4 stensträngar, 3 röjningsrösen och ett åkerhak. Stensträngarna i strl mellan 5,4–19 m l och 0,5–1,5 m b och 0,2–0,4 h. Enskiftade, en-till tvåradiga. Röjningsrösen flacka mellan 2,7–9 m i diam och 1–1,5 m h.
L2024:2009 (ny)		Stensättning		Fornlämning	Ej undersökt	Stensättning, lätt välvd, rak kant i norr, i övrigt lätt rundad, 4 x 3,5 m (N-S), 0,2 m h. Övertorvad. Stenar i storlek mellan 0,2–0,6 m. Avgränsad i Ö av markfast block, ca 2,8 x 2 m.
L2024:2010 (ny)		Stensättning		Fornlämning	Ej undersökt	Stensättning, fyrsidig, 2,8 x 2,3 m (N-S), 0,2 m h. Lätt välvd, stenar i storlek mellan 0,1–0,4 m, majoriteten ca 0,3 m. Övertorvad. Låg mellan två markfasta block i V och Ö, västra blocket ca 1,8 x 1 x 1 m, östra ca 2 x 1,7 x 0,5 m.
L2024:2011 (ny)		Stensättning		Fornlämning	Ej undersökt	Stensättning, lätt välvd, rak kant i norr, i övrigt lätt rundad, 4 x 3,5 m (N-S), 0,2 m h. Övertorvad. Stenar i storlek mellan 0,2–0,6 m. Avgränsad i Ö av markfast block, ca 2,8 x 2 m.

Figur 27. Tabell över ändringar i Kulturmiljöregistret (KMR).

Lämningstyp	Lämnings-nr (KMR)	Antikvarisk bedömning	Ingående kontexter	Typ
Stensättning	L2017:9671	Fornlämning	101	Stensättning
			103	Stolphål
Stensättning	L2024:2009	Fornlämning	104	Stensättning
			105	Stensättning
Stensättning	L2024:2010	Fornlämning	106	Stensättning
			106	Stensättning
Rest sten	L2017:8864	Fornlämning	102	Rest sten
			107	Stolphål
Boplatsoområde	L2024:919	Fornlämning	108	Stolphål
			109	Stolphål
			110	Stolphål
			111	Stolphål
			118	Nedgrävning
			119	Stolphål
			120	Nedgrävning
			121	Kulturlager
			122	Kulturlager
			123	Härd
			124	Stolphål
			125	Härd
			126	Kulturlager
Härd	L2024:920	Fornlämning	127	Nedgrävning
			128	Nedgrävning
Område med fossil åkermark	L2024:921	Övrig kulturhistorisk lämning	129	Kulturlager
			130	Brunn
			131	Härd
			112	Stensträng
			113	Röjningsröse
			116	Stensträng
			117	Röjningsröse
			134	Röjningsröse
			136	Röjningsröse
			137	Stensträng
			138	Åkerhak
139	Stensträng			

Figur 28. Tabell över påträffade anläggningar och lager uppdelade efter lämningstyp, lämningsnummer och antikvarisk bedömning (tabellen fortsätter på nästa sida).

Lämningstyp	Lämnings-nr (KMR)	Antikvarisk bedömning	Ingående kontexter	Typ
Område med fossil åkermark	L2017:9172	Övrig kulturhistorisk lämning		
			114	Åkerhak
			115	Dike
			132	Stensträng
			133	Röjningsröse
			135	Röjningsröse
			140	Dike

Figur 29. Tabell över påträffade anläggningar och lager uppdelade efter lämningstyp, lämningsnummer och antikvarisk bedömning (fortsättning från föregående sida).

REFERENSER

Litteratur

ANDERSSON, L. & JÖNIS, R. 2021. *Ormbäcka. Arkeologisk förundersökning i avgränsande syfte. Uppland, Stockholms län, Järfälla kommun, Järfälla socken, Fastighet Skälby 3:525 & 5:536, Fornlämning L2017:9375*. Uppdrag arkeologi rapport 2021/1.

GUSTAFSSON, S. 2017. Riter med rök och eld i Hjulsta. Arkeobotanisk analys av jordprover från arkeologisk undersökning inom Spånga 96:1, Stockholm kommun och socken, Uppland. Makrorapport från Arkeologikonsult 2017:3086. I: Harrysson, I & Hallgren, A-L. *Kultplatsen i Hjulsta: Liv och död under 3 000 år. Arkeologisk förundersökning och arkeologisk undersökning. Fornlämning L2013:1433 (Spånga 122:1, Akalla 4:1, Spånga socken, Stockholms kommun, Stockholm län, Uppsala. Stiftelsen Kulturmiljövård. Rapport 2019:9. Stockholm.*

SILLÉN, P. 2016. *Ormbäcka. Järfälla 18:1, 31:1–2, 42:1, 253:1, 296:1, 366:1 och 434, Järfälla socken och kommun, Stockholms län, Uppland*. Rapporter från Arkeologikonsult 2016:2960.

STENSTRÖM, K. 2020. *Odlingsrösen vid Ormbäcka. Arkeologisk utredning etapp 1 & 2. Inom fastigheterna Skälby 46:1 och 43:31, Järfälla socken och kommun, Stockholms län, Uppland*. Rapporter från Arkeologikonsult 2020:3395.

ÄHLSTRÖM, J. 2009. *Växthusvägen. Särskild utredning Hässelby Villastad 28:1 m fl, Skälby 46:1, 46:21 och Viksjö 3:59, Järfälla och Spånga socken Uppland*. Kulturmiljövård Mälardalen Rapport 2009:42.

Digitala källor

Kulturmiljöregistret (KMR)
Riksantikvarieämbetets söktjänst (Fornsök) med alla kända registrerade fornlämningar och övriga kulturhistoriska lämningar i Sverige
<https://app.raa.se/open/fornsok/>

Statens geologiska undersökningar (SGU)
<https://www.sgu.se/>

Kartor

Lantmäterimyndighetens arkiv
Skälby nr 3, geometrisk avmätning 1636
Järfälla socken, Stockholms län
Aktbeteckning: A48-27:A10:18-19
Lantmätare: Tomas Kristiernsson Hedraeus

Lantmäteristyrelsens arkiv
Ekonomisk karta, årtal okänt
Järfälla socken, Stockholms län
Aktbeteckning: LMS A48-1:2
Lantmätare: Okänd

BILAGA 1. SCHAKT

Schakt-nr	Typ	Storlek (m)	Area (m ²)	Djup (m)	Beskrivning	Kontext	Lämnings-nr (KMR)
1	Schakt med indikation	6,5 x 3	18,11	0,2	Stensättning i mitten av schaktet, på S del av avlång höjd.	104	L2024:2009
2	Schakt med indikation	12 x 7	35,44	0,2	Schakt i utkant och i NV delen av stensättning 101. Undergrund av fin sand. Avgränsas i N av berg i dagen.	101	L2017:9671
3	Schakt med indikation	5,5 x 5	20,87	0,3	Schakt i stensättning 101 SV hörn. Undergrund av fin sand och antydan till morängrusig sand i ytterkanter.	101, 102	L2017:9671, L2017:8864
4	Schakt utan indikation	5 x 2	10,75	0,1	Mylla 0,1 m, undergrund av ljus sand, rikligt med rötter.		
5	Schakt utan indikation	5,2 x 5,2	11,48	0,1	Mylla 0,1 m, undergrund av ljus sand, rikligt med rötter.		
6	Schakt utan indikation	3 x 1,7	5,11	0,15	Mylla 0,1 m, undergrund av beiget moränsand, rikligt med rötter.		
7	Schakt med indikation	5,2 x 4	13,45	0,15	Schakt med stensättning mellan två mark fasta block i krönläge på höjdrygg. Rikliga mängder rötter.	105	L2024:2010
8	Schakt utan indikation	1,2 x 1,1	1,4	0,15	Mylla 0,1 m, undergrund av ljus sand, rikligt med rötter.		
9	Schakt med indikation	5,5 x 5	20,36	0,15	Schakt med stensättning mellan ett markfast block på höjdrygg. Rikliga mängder rötter.	106	L2024:2011
10	Schakt utan indikation	3 x 1,5	4,15	0,2	Mylla 0,15 m, undergrund av beige sand med inslag av småsten, rikliga mängder rötter. Schaktet låg direkt Ö om markfast block.		
11	Schakt utan indikation	2,7 x 2,3	6,57	0,15	Mylla 0,1 m, undergrund av beige sand med inslag av småsten, rikliga mängder rötter. Schaktet låg direkt V om markfast block.		
12	Schakt med indikation	5,7 x 2,3	13,75	0,15		107, 108, 109, 110	L2024:919
13	Schakt utan indikation	4,7 x 2,1	10,42	0,1	Mylla 0,1 m, undergrund av beige sand med inslag av småsten, rikliga mängder rötter.		
14	Schakt utan indikation	4,3 x 2,8	10,2	0,1	Mylla 0,1 m, undergrund av beige sand med inslag av småsten, rikliga mängder rötter.		
15	Schakt utan indikation	4,7 x 1,8	7,66	0,1	Mylla 0,1 m, undergrund av beige sand, rikliga mängder rötter. Markfast block direkt NÖ om schaktet.		
16	Schakt med indikation	2,5 x 1,8	4,73	0,15	Mylla 0,15 m, undergrund av beige sand med inslag av småsten, rikliga mängder rötter. Bränd lera och kol spritt i schaktet bland myllan.	111	L2024:919
17	Schakt utan indikation	4,8 x 2,1	10,48	0,1	Mylla 0,1 m, undergrund av lera med inslag av enstaka stenar samt rötter.		
18	Schakt utan indikation	4,5 x 2	9,42	0,2	Mylla 0,15 m, undergrund av lera, rikliga mängder rötter, berg i N delen av schaktet.		
19	Schakt utan indikation	4,2 x 2,2	9,37	0,2	Mylla 0,2 m, undergrund av lera rikliga mängder rötter. Berg i östra änden av schaktet under undergrunden.		
20	Schakt utan indikation	5,4 x 2,2	12,3	0,2	Mylla 0,2 m, undergrund av siltig lera, enstaka småstenar, rikliga mängder rötter.		
21	Schakt utan indikation	4,5 x 2	9,24	0,2	Mylla 0,2 m, undergrund av siltig lera, rikliga mängder rötter.		
22	Schakt utan indikation	2,6 x 2,2	5,69	0,2	Mylla 0,2 m, undergrund av siltig lera, sankt, rikliga mängder rötter.		
23	Schakt utan indikation	4 x 2,5	9,76	0,2	Mylla 0,2 m, undergrund av siltig lera, sankt, rikliga mängder rötter.		
24	Schakt utan indikation	4,4 x 2,4	9,82	0,2	Mylla 0,2 m, undergrund av sandig lera, rikliga mängder rötter.		

Bilaga 1. Schakt, forts.

Schakt-nr	Typ	Storlek (m)	Area (m ²)	Djup (m)	Beskrivning	Kontext	Lämnings-nr (KMR)
25	Schakt utan indikation	5,2 x 2	10,76	0,2	Mylla 0,2 m, undergrund av siltig lera, rikliga mängder rötter. Möjlig rest av odlingslager med inslag av kol i botten av lagret.		
26	Schakt utan indikation	4,3 x 2	9,17	0,2	Mylla 0,2 m, undergrund av siltig lera, rikliga mängder rötter. Markfast block direkt S om schaktet.		
27	Schakt utan indikation	8,2 x 2	25,84	0,1	Schakt på övertorvad berghäll. Schaktet togs upp där det var möjligt att komma åt med grävmaskin, primärt på hällens norra del.		
28	Schakt utan indikation	4,8 x 2,2	9,42	0,2	Mylla 0,2 m tj, undergrund bestående av sandig och småstenig morän. Mot slutet av östlig sluttning.		
29	Schakt utan indikation	4,3 x 2,5	7,98	0,4	Mylla 0,2 m, undergrund av sandig och stenig morän, schaktet låg i en östlig sluttning.		
30	Schakt utan indikation	4,8 x 2,4	10,57	0,2	Mylla 0,2 m, sankt, under grund av siltig lera, rest av traktorväg i N-S riktning genom V delen av schaktet. Berg i undergrunden i Ö.		
31	Schakt utan indikation	6,9 x 2	16,13	0,3	Mylla 0,15 m, undergrund av sandig och blockig morän.		
32	Schakt utan indikation	5,3 x 2,5	13,09	0,15	Mylla 0,15 m, undergrund av lerig sand med enstaka småstenar.		
33	Schakt utan indikation	4,7 x 1,7	10,06	0,3	Mylla 0,15 m, undergrund av sandig och stenig morän. Schaktet låg i en östlig sluttning.		
34	Schakt utan indikation	4,8 x 2,2	10,29	0,2	Mylla 0,15 m, undergrund av sandig lera. Möjligt dike i Ö-V riktning i schaktets norra del.		
35	Schakt utan indikation	5 x 2,3	10,72	0,2	Mylla 0,15 m, undergrund av lerig sand med enstaka småstenar.		
36	Schakt utan indikation	4,2 x 2,3	9,43	0,2	Mylla 0,15 m, undergrund av lerig sikt med inslag av sten.		
37	Schakt utan indikation	2,9 x 2,7	7,23	0,2	Mylla 0,15 m, undergrund av sandig och stenig morän. Schaktet låg direkt S om åkerhak.		
38	Schakt utan indikation	4,5 x 2,5	10,8	0,3	Mylla 0,15 m, därefter ca 0,1 m av äldre urlakad odlingsjord innehållandes småsten och kol, undergrund av lera.		
39	Schakt utan indikation	4,4 x 2,4	9,54	0,3	Mylla 0,15 m, undergrund av sandig och stenig morän.		
40	Schakt utan indikation	5 x 2,3	10,9	0,3	Schakt i fossil åkermark. Mylla 0,2 m, därunder upp till 0,1 m tj odlingslager, urlakat med inslag av kol och småstenar. Undergrund av lera.		
41	Schakt utan indikation	4 x 2,4	10,03	0,3	Mylla 0,25 m, undergrund av siltig lera		
42	Schakt utan indikation	4,4 x 2	9,77	0,3	Mylla 0,25 m, undergrund av siltig lera, rikligt med rötter.		
43	Schakt utan indikation	4,1 x 2,3	9,94	0,3	Mylla 0,25 m, undergrund av siltig lera, rikligt med rötter.		
44	Schakt utan indikation	4,2 x 1,3	5,79	0,35	Mylla 0,25 m, undergrund av siltig lera med småsten, rikligt med rötter.		
45	Schakt utan indikation	4,4 x 2,2	9,98	0,2	Mylla 0,15 m, undergrund av siltig lera, rikligt med rötter.		
46	Schakt utan indikation	6,3 x 2	11,7	0,2	Mylla 0,15 m, undergrund av siltig lera, rikligt med rötter.		
47	Schakt utan indikation	6,6 x 2,3	13,85	0,2	Mylla 0,15 m, undergrund av lerig sand, rikligt med rötter.		

Bilaga 1. Schakt, forts.

Schakt-nr	Typ	Storlek (m)	Area (m ²)	Djup (m)	Beskrivning	Kontext	Lämnings-nr (KMR)
48	Schakt utan indikation	6,7 x 2,5	13,72	0,3	Schakt i igenväxt åkermark. Mylla 0,2 m och under grunden bestod av siltig lera med ett mindre inslag av sten. Rikligt med rötter från asp.		
49	Schakt utan indikation	5 x 2,3	11,2	0,25	Mylla 0,2 m, under grund av siltig lera, rikligt med rötter.		
50	Schakt utan indikation	5,3 x 2,6	11,9	0,25	Mylla 0,2 m, undergrund av siltig lera med rikliga mängder rötter		
51	Schakt utan indikation	4,6 x 2	10,03	0,2	Mylla 0,15 m, under grund av lera, rikligt med rötter.		
52	Schakt utan indikation	5,4 x 2,1	12,37	0,2	Mylla 0,1 m, undergrund av siltig lera, rikliga mängder rötter.		
53	Schakt utan indikation	6 x 2,4	13,41	0,3	Schakt i fossil åkermark. Mylla 0,2–0,3 m tj, djupare i S delen. Undergrund av lera.		
54	Schakt med indikation	5,5 x 3,6	14,17	0,2	Schakt med flera stolphål samt kulturlager, mylla 0,2 m, undergrund av siltig lera, kol och brändlera utsmetat i stora delar av schaktet från anläggningarna och lagret. Schaktet låg i botten av en västlig sluttning.	118, 119, 120, 121	L2024:919
55	Schakt med indikation	3 x 2	6,64	0,15	Schakt med härदार, stolphål samt kulturlager, mylla 0,1 m, undergrund av siltig lera, kol och brändlera utsmetat i stora delar av schaktet från anläggningarna och lagret. Schaktet låg i botten av en västlig sluttning.	122, 123, 124, 125	L2024:919
56	Schakt med indikation	4,8 x 2,1	10,48	0,2	Schakt med kulturlager i N samt stolphål, mylla 0,1 m, undergrund av siltig lera. Lagret troligen samma som 121.	126, 127, 128	L2024:919
57	Schakt med indikation	5,2 x 2,2	10,32	0,15	Schakt i svag västsluttning. Kulturlager i östra delen av schaktet. Undergrund av siltig lera. Rikligt med rötter i västra delen.	129	L2024:919
58	Schakt med indikation	6,1 x 2,6	14,62	0,2	Schakt i botten av västligsluttning. Nedgrävning i Ö delen av schaktet, fortsätter utanför schaktet åt Ö. Undergrund av siltig lera.	130	L2024:919
59	Schakt utan indikation	4,4 x 2	9,24	0,2	Mylla 0,1 m, undergrund av siltig lera med större inslag av småsten, både rundade och skarpkantiga, enstaka skörbrända.		
60	Schakt utan indikation	2,6 x 2,3	6,42	0,2	Mylla 0,15 m, undergrund av siltig lera, rikligt med rötter.		
61	Schakt utan indikation	6,5 x 2,5	15,56	0,2	Mylla 0,15 m, undergrund av siltig lera med enstaka inslag av småsten.		
62	Schakt med indikation	5,5 x 2,1	11,67	0,2	Mylla 0,15 m, undergrund av siltig lera med enstaka inslag av småsten. En mindre härd i schaktet.	131	L2024:920
63	Schakt utan indikation	5,6 x 2,4	13,28	0,25	Mylla 0,2 m, undergrund av siltig lera med enstaka inslag av småsten. Rikliga mängder rötter.		
64	Schakt utan indikation	5,2 x 1,8	8,82	0,2	Schakt i svag östsluttning. Mylla 0,2 m tj, undergrund bestående av lera. Ett par markfasta stenar påträffades, 0,4–0,7 m st.		
65	Schakt utan indikation	6 x 2,5	14,27	0,15	Mylla 0,1 m, undergrund av siltig lera med inslag av enstaka stenar, rikligt med rötter.		
66	Schakt utan indikation	5,5 x 2,3	12,88	0,2	Mylla 0,15 m, undergrund av siltig lera med enstaka stenar, rikligt med rötter, två diken i N–S riktning.		
67	Schakt utan indikation	6,4 x 2,6	14,94	0,3	Mylla 0,2 m, undergrund av siltig lera, rikligt med rötter.		
68	Schakt utan indikation	5 x 2	11,71	0,3	Mylla 0,2 m, undergrund av siltig lera, rikligt med rötter.		
69	Schakt utan indikation	4,8 x 2	10,59	0,3	Mylla 0,2 m, undergrund av siltig lera med rikliga mängder rötter.		

BILAGA 2. KONTEXTER

Kontext-nr	Typ	Längd x bredd (m)	Diameter (m)	Höjd/djup (m)	Beskrivning	Schakt	Lämnings-nr (KMR)
101	Stensättning	7 x 6		0,3	Fyrsidig stensättning, fylld. Ram av större stenar, 1–0,6 m st. Blandat stenmaterial innanför, 0,15–0,4 m st.	2	L2017:9671
102	Rest sten	1,4 x 0,75		1	Sprucket block som låg på ram till 101, som tolkas som rest sten.	3	L2017:8864
103	Stolphål		0,4		Runt stolphål i plan utanför stensättning 101. Fyllning av brun silt med inslag av kolfnyk.	3	L2017:9671
104	Stensättning	3,1 x 2,3		0,3	Rund välvd stensättning, stenar i storlek mellan 0,15–0,5 m, majoriteten 0,3 m. Låg mellan två markfasta block i V och Ö. Den västra 1,2 x 0,9 x 0,4 m, östra 0,9 x 0,6 x 0,4 m. Fortsätter möjligen åt V under större stubbe.	1	L2024:2009
105	Stensättning	2,8 x 2,3		0,2	Fyrsidig stensättning, lätt välvd, stenar i storlek mellan 0,1–0,4 m, majoriteten ca 0,3 m. Låg mellan två markfasta block i V och Ö, västra blocket ca 1,8 x 1 x 1 m, östra ca 2 x 1,7 x 0,5 m.	7	L2024:2010
106	Stensättning	4 x 3,5		0,2	Stensättning, lätt välvd, rak kant i norr, i övrigt lätt rundad, stenar i storlek mellan 0,2–0,6 m. Avgränsad i Ö av markfast block, ca 2,8 x 2 m. Stensättningen fortsätter utanför schaktet åt V, inmätningen åt V endast endast en uppskattning.	9	L2024:2011
107	Stolphål	0,5 x 0,45			Runt stolphål i plan, fyllning av fet mörk gråbrun silt med inslag av småsten.	12	L2024:919
108	Stolphål	0,5 x 0,25			Ovalt stolphål i plan, fyllning av fet mörk gråbrun silt med inslag av småsten.	12	L2024:919
109	Stolphål	0,6 x 0,45			Runt stolphål i plan, fyllning av fet mörk gråbrun silt med inslag av småsten.	12	L2024:919
110	Stolphål	0,7 x 0,6			Runt stolphål i plan, fyllning av fet mörk gråbrun silt med inslag av småsten.	12	L2024:919
111	Stolphål	0,6 x 0,5			Stolphål, rundat i plan, fyllning av mörk gråbrun silt med inslag av kol.	16	L2024:919
112	Stensträng	5,4 x 0,5		0,2	Stensträng i N–S riktning, enkelradad, ett skift, bestående av sex större stenar i storlek mellan 0,5–1 m. Angränsar i S mött yngre röjningsröse 113 flera mindre stenar har oklar tillhörighet där konstruktionerna går ihop.		L2024:921
113	Röjningsröse	2,7 x 1,8		1	Röjningsröse, minst tio stenar, flack form, stenar i varierande storlek mellan 0,2–0,8 m, majoriteten ca 0,25 m, låg direkt S om stensträng 112, flytter delvis ihop.		L2024:921
114	Åkerhak	47			Åkerhak.		L2017:9172
115	Dike	50 x 0,3			Dike i närheten av äldre åkerhak.		L2017:9172
116	Stensträng	18 x 1		0,25	Stensträng, rundar större flackt röjningsröse, stenar i storlek mellan 0,5–1 m. En till två-radig, ett skift.		L2024:921
117	Röjningsröse	9 x 5,3		1,5	Flackt stenröse, rundat, låg i anslutning till stensträng 116. Stenstorlek 0,4–1,2 m, majoriteten i det övre storleksspannet.		L2024:921
118	Nedgrävning	0,85 x 0,75			Rundad i plan, fyllning av fet mörk grånbrun siltig lera med inslag av kol.	54	L2024:919
119	Stolphål	0,35 x 0,3			Rundad i plan, fyllning av fet mörk grånbrun siltig lera med inslag av kol.	54	L2024:919
120	Nedgrävning	1 x 0,9			Rund nedgrävning i plan, fyllning av fet mörk grånbrun siltig lera.	54	L2024:919
121	Lager	3,9 x 3,3			Lager med fyllning av fet, mörk grånbrun siltig lera med inslag av kol och inslag av bränd lera. ¹⁴ C-daterad till 1300–1400-tal.	54	L2024:919

Bilaga 2. Kontexter, forts.

Kontext-nr	Typ	Längd x bredd (m)	Diameter (m)	Höjd/djup (m)	Beskrivning	Schakt	Lämnings-nr (KMR)
122	Lager	2 x 1			Lager med fyllning av fet, mörk gråbrun siltig lera med inslag av kol och inslag av bränd lera.	55	L2024:919
123	Härd	0,9 x 0,75			Härd, rundad i plan, fyllning av mörk gråbrun siltig lera med inslag av kol och skärvig sten.	55	L2024:919
124	Stolphål	0,33 x 0,31			Rundad i plan, fyllning av fet mörk grånbrun siltig lera.	55	L2024:919
125	Härd	0,8 x 0,28			Halvmåneformad härd, fyllning av mörk gråbrun siltig lera med inslag av kol och skörbränd sten. Fortsätter mot N utanför schaktet.	55	L2024:919
126	Lager	1,5 x 1			Lager med fyllning av fet, mörk gråbrun siltig lera med rikligt med kol och inslag av bränd lera.	56	L2024:919
127	Nedgrävning	1 x 7			Oval nedgrävning, fyllning av brun lera med inslag av kol och småsten.	56	L2024:919
128	Nedgrävning	0,9 x 0,65			Nedgrävning, oval, invid sten. Fyllning av brun lera med inslag av kol och sten.	56	L2024:919
129	Lager	1,6 x 0,6			Kulturlager bestående av fet gråbrun siltig lera med inslag av kol och bränd lera.	57	L2024:919
130	Brunn	2,35 x 1,3			Möjlig brunn. Halvmåneformad nedgrävning, fortsätter utanför schaktet åt Ö. Fyllning av mörk fet brungrå siltig lera med inslag av kol, bränd lera och småsten.	58	L2024:919
131	Härd		0,5		Härd, rundad, 0,5 m i diam. Fyllning bestående av grå siltig lera med kol och bränd lera.	62	L2024:920
132	Stensträng	16 x 1		0,2	Stensträng av större stenar, 0,3–0,7 m st. Linje från enstensättning. I kant av höjdparti. En till tvåradig. Fortsätter ev mot S. Ev. mindre röjningsröse, dock endast stenar i st 0,3 m.		L2017:9172
133	Röjningsröse	3,3 x 2,4		0,75	Röjningsröse, stenstorlek mellan 1–0,5 m.		L2017:9172
134	Röjningsröse				Röjningsröse. Endast punktimätning vid inventering.		L2024:921
135	Röjningsröse				Röjningsröse. Endast punktimätning vid inventering.		L2017:9172
136	Röjningsröse	1,5 x 1		0,25	Röjningsröse, flackt.		L2024:921
137	Stensträng	19 x 1,5		0,4	En- till tvåradig stensträng, 0,5 x 1 m stora stenar. Troligen enskiftad. Övermossad.		L2024:921
138	Åkerhak	14			Åkerhak.		L2024:921
139	Stensträng	13 x 1		0,3	Stensträng av större stenar i storlek mellan 0,5–1,25 m, enradig och enskiftad.		L2024:921
140	Dike	175 x 0,3			Dike.		L2017:9172

BILAGA 3. ARKEOBOTANISK ANALYS

Stefan Gustafsson
Arkeologikonsult

Metod

Provet floterades i vatten och artbestämning gjordes med mikroskop samt referenslitteratur och referenssamling (Digital Plant Atlas; Gustafsson 2017; Mork 1946; Schweingruber 1978 & 1990; www.woodanatomy.ch).

Resultat

Prov-nr 121:1000 – Lager

Provet innehöll stora mängder förkolnade kvistar från gran samt granbarr (figur 1). Granris har använts i en rad olika sammanhang, som golv- och marktäckning, isolering men också vid eldning där syftet har varit att skapa effekter genom den gnistrande och sprakande elden tillsammans med stor rökutveckling (Gustafsson 2017).

Till ¹⁴C-analys valdes en sexårig grankvist.

Prov-nr	121:1000
Art	
Gran, förkolnad	++
Gran, oförkolnad	++
Granbark	+++
Organiskt material	++

Figur 1. Innehållet i det analyserade provet. (+) ringa förekomst, + enstaka bitar, ++ god förekomst, +++ riklig förekomst

Referenser

Litteratur

GUSTAFSSON, S. 2017. Riter med rök och eld i Hjulsta. Arkeobotanisk analys av jordprover från arkeologisk undersökning inom Spånga 96:1, Stockholm kommun och socken, Uppland. Makrorapport från Arkeologikonsult 2017:3086. I: Harrysson, I & Hallgren, A-L. *Kultplatsen i Hjulsta: Liv och död under 3 000 år. Arkeologisk förundersökning och arkeologisk undersökning. Fornlämning L2013:1433 (Spånga 122:1, Akalla 4:1, Spånga socken, Stockholms kommun, Stockholm län, Uppsala. Stiftelsen Kulturmiljövård. Rapport 2019:9. Stockholm.*

MORK, E. 1946. *Vedanatomy*.

SCHWEINGRUBER, F. H. 1978. *Microscopic Wood Anatomy*. Structural variability of stems and twigs in recent and subfossil woods from Central Europe. Zug, Switzerland.

SCHWEINGRUBER, F. H. 1990. *Anatomy of European woods*. Paul Haupt förlag, Bern, Stuttgart, Wien.

Digitala källor

DIGITAL PLANT ATLAS

University of Groningen

Deutsches Archäologisches Institut

<https://www.plantatlas.eu>

WOOD ANATOMY OF CENTRAL EUROPEAN SPECIES

www.woodanatomy.ch

BILAGA 4. ¹⁴C-ANALYS

International Chemical Analysis Inc. (ICA)

Resultat (2024)

Kontext

- 121 – Lager

ICA ID	Submitter ID	Material Type	Pretreatment	Conventional Age	Calibrated Age
14C-8626	121:100	Charcoal	AAA	600 +/- 30 BP	Cal 1300 - 1410 AD

- Calibrated ages are attained using INTCAL20.
- Unless otherwise stated, 2 sigma calibration (95% probability) is used.
- Conventional ages are given in BP (BP=Before Present, 1950 AD), and have been corrected for fractionation using the delta C13.



Rapporter från Arkeologikonsult 2024:3664