

RAPPORT INOM OSTLÄNKSPROJEKTET

# ARKEOLOGISK UTREDNING INOM TYSTBERGA-SÄTTRA 1:1 OCH 3:1

Rapporter från Arkeologikonsult 2024:3701



Arkeologisk utredning  
Lämning L1982:7506  
Tystberga-Sättra 1:1 och 3:1  
Nyköpings kommun  
Södermanlands län

Författare Malin Karlén



Uppdragsgivare:	Länsstyrelsen i Södermanlands län
Länsstyrelsens diarienummer:	431-7199-2023
Länsstyrelsens beslutsdatum:	2023-11-01
Uppdragsnr i KMR:	202400415
Företagare:	Trafikverket
Fastighet:	Tystberga-Sättra 1:1 och Tystberga-Sättra 3:1
Berörda lämningar, KMR:	L1982:7506
Typ av undersökning:	Utredning
Utförandetid, fältarbete:	22-26 april 2024
Inmätningssystem:	RTK-GPS
Koordinatsystem:	SWEREF99 TM
Höjdsystem:	RH2000
Projektledare:	Malin Karlén
Rapportansvarig:	Malin Karlén
Fältpersonal:	Tove Björk, Malin Karlén
Planer och layout:	Sverker Holmqvist
Fynd:	Inga fynd framkom

ARKEOLOGIKONSULT  
Karins väg 5, 194 61 Upplands Väsby  
Tel: 08-590 840 41  
[www.arkeologikonsult.se](http://www.arkeologikonsult.se)

Fastighetskartan (Topografi 10 och Fastighetsindelning): ©Lantmäteriet  
Drönarbild: Spridningstillstånd Lantmäteriet, ärendenummer LM2024/031423.  
Omslagsbild: Drönarfoto över utredningsområdet kring Tystberga-Sättra. Foto från sydost.

Upphovsrätt, där inget annat anges, enligt Creative Commons licens CC BY.  
Villkor finns tillgänglig på <http://creativecommons.org/licenses/by/4.0/deed.sv>

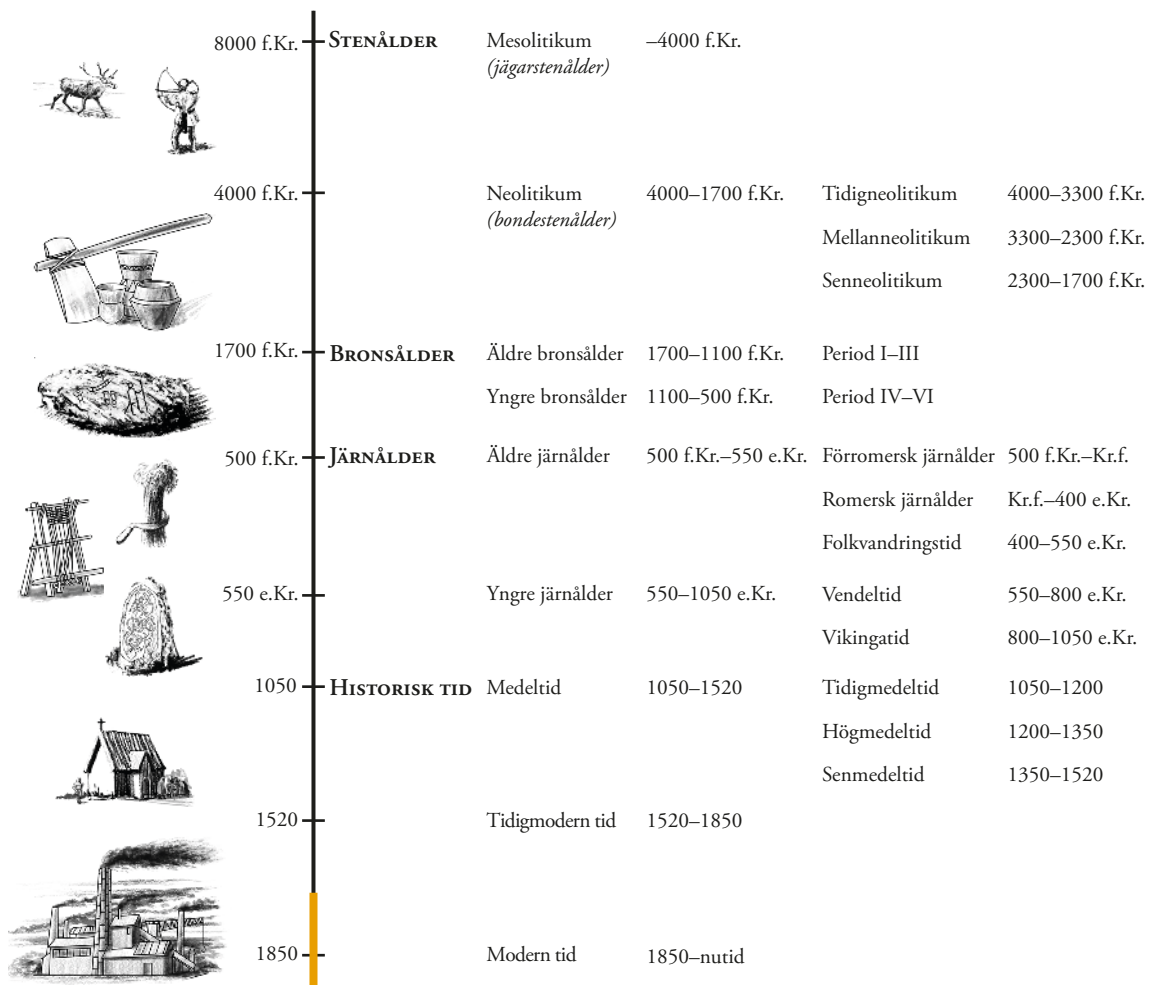
# ARKEOLOGISK UTREDNING INOM TYSTBERGA-SÄTTRA 1:1 OCH 3:1

Rapporter från Arkeologikonsult 2024:3701

Arkeologisk utredning  
Lämning L1982:7506  
Tystberga-Sättra 1:1 och 3:1  
Nyköpings kommun  
Södermanlands län

Författare Malin Karlén





## ANTIKVARISK BEDÖMNING

Antikvarisk bedömning anger hur man enligt kulturmiljölagen (1988:950), och till viss del även skogsvårdslagen (1979:429), bedömt lämningen och dess eventuella lagskydd vid registreringstillfället. Den slutgiltiga bedömningen görs alltid av Länsstyrelsen.

**Fornlämning** är en lämning som omfattas av skydd enligt kulturmiljölagen. För att en lämning ska kunna bedömas som fornlämning krävs att den tillkommit före 1850, är en lämning efter människors verksamhet under forna tider, som har tillkommit genom äldre tiders bruk och som är varaktigt övergiven. Det är förbjudet att utan tillstånd från Länsstyrelsen rubba, ta bort, gräva ut eller på annat sätt ändra eller skada en fornlämning.

**Möjlig fornlämning** innebär att man vid registreringstillfället inte kunnat ta ställning till om lämningen är en fornlämning

eller inte. Lämningen måste vara bekräftad i fält. Möjlig fornlämning kan även anges för en lämning som har undersökts i samband med en arkeologisk undersökning, men där man inte fastställt lämningens utbredning.

**Övrig kulturhistorisk lämning** används för kulturhistoriska lämningar som har tillkommit efter 1850, men som ändå anses ha ett antikvariskt värde. Bedömningen används även för vissa lämningar som inte uppvisar fysiska spår, till exempel fyndplats eller plats med tradition.

**Ingen antikvarisk bedömning** används för lämningar som blivit helt borttagna genom en arkeologisk undersökning eller förstörda. Inget skydd enligt kulturmiljölagen kvarstår. Lämningar som endast är kända via kartmaterial, skriftlig eller muntlig källa och inte har kunnat återfinnas i fält, kan inte heller ha en antikvarisk bedömning.

# INNEHÅLL

SAMMANFATTNING.....	7
INLEDNING OCH SYFTE .....	8
TOPOGRAFI OCH FORNLÄMNINGSMILJÖ .....	9
GENOMFÖRANDE .....	11
RESULTAT .....	12
Kart- och arkivstudie.....	12
Utredningsgrävning .....	14
SLUTSATS .....	16
REFERENSER .....	18
Litteratur .....	18
Digitala källor .....	18
Kartor .....	18
BILAGOR.....	19
Bilaga 1. Schakt .....	19
Bilaga 2. Kontexter .....	20



**Figur 1.** Utredningsområdet väster om Tystberga. Mot bakgrund av Terrängkartan, skala 1:50 000.

# SAMMANFATTNING

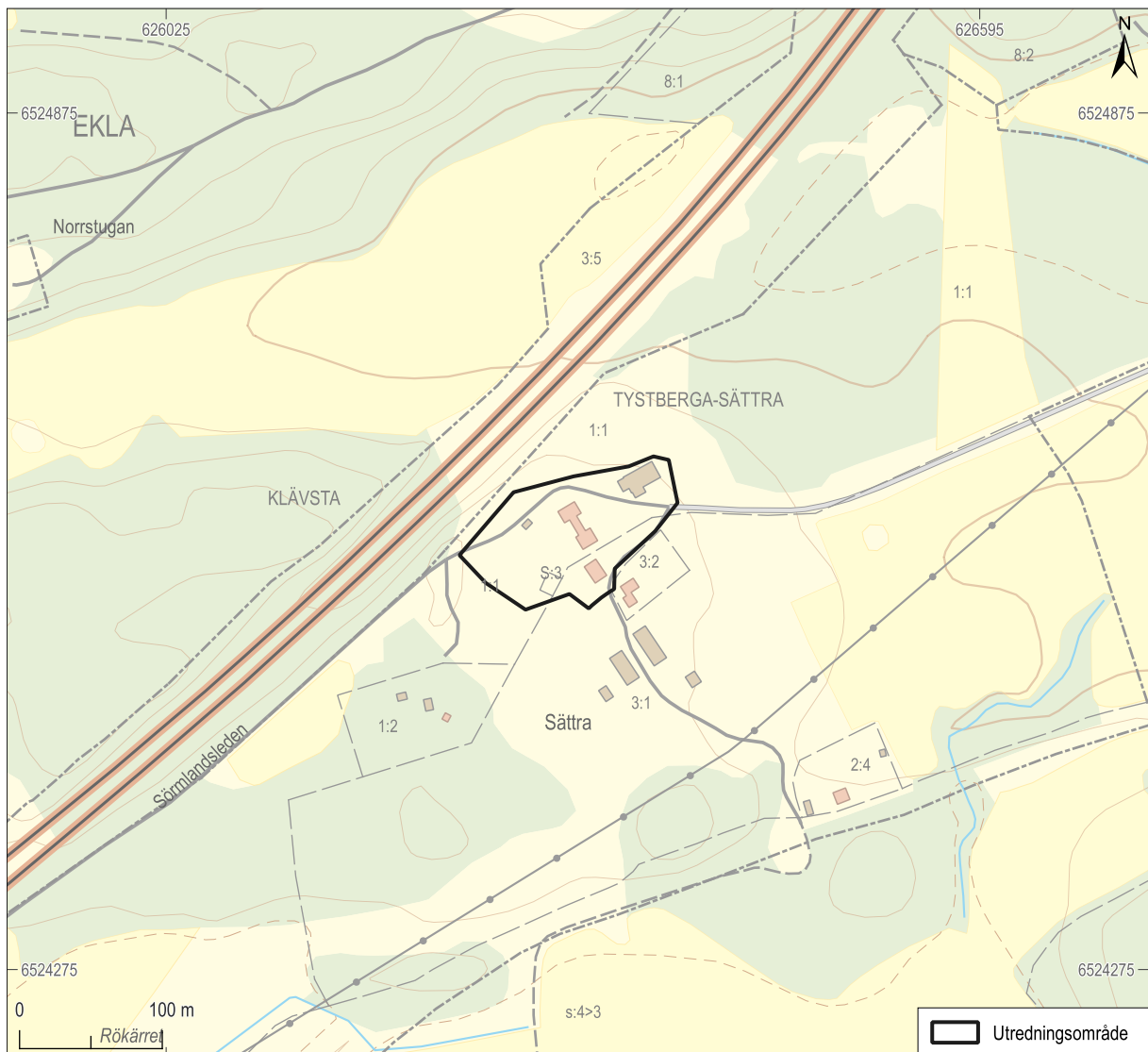
Under våren 2024 utförde Arkeologikonsult en arkeologisk utredning inför Ostlänken (TRv dnr 2023/107084) inom fastigheterna Tystberga-Sättra 1:1 och Tystberga-Sättra 3:1 i Tystberga socknen, Nyköpings kommun, Södermanlands län. Utredningen omfattade området kring Sättra gamla bytomt (L1982:7506) som är registrerad som en möjlig fornlämning och som berörs av markanspråken för byggnationen av Ostlänken. Området sökschaktades för att fastställa den möjliga läm-

ningens fornlämningstatus och eventuella utbredning då inga lämningar efter den äldre bebyggelsen var synliga ovan mark. Inga lämningar framkom efter bytomten, ett lager med sot, kol och skärvig sten med oklar funktion framkom vid utredningen samt en härd som undersöktes och togs bort. I kulturmiljöregistret har härden registrerats som härd L2024:2548 med statusen undersökt och borttagen och den möjliga bytomten har utgått. Inga fynd framkom.

# INLEDNING OCH SYFTE

Arkeologikonsult har på uppdrag av Länsstyrelsen i Södermanlands län (Lst dnr 431-7199-2023) utfört en arkeologisk utredning inför byggnationen av Ostlänken (TRV dnr 2023/107084), inom Nyköpings kommun. Den arkeologiska utredningen omfattade området för Sättra bytomt (L1982:7506). Fornlämningen är registrerad i Kulturmiljöregistret som en möjlig fornlämning enligt en storskifteskarta från 1827. Inom området finns idag två byggnader kvar. Trafikverket planerar att riva byggnaderna på tomten inför byggnationen av Ostlänken. Syftet med den arkeologiska utredningen var att ta reda

på om idag okända fornlämningar inom utredningsområdet berörs av byggnationen av Ostlänken. Utredningen ska preliminärt avgränsa nyupptäckta fornlämningar inom utredningsområdet. Den arkeologiska utredningen ska även identifiera, motivera och antikvariskt bedöma både kända och nyupptäckta fornlämningar samt övriga kulturhistoriska lämningar. Resultaten från utredningen ska kunna användas vid Länsstyrelsens fortsatta tillståndsprövning och utgöra underlag inför eventuella kommande arkeologiska åtgärder. Resultaten ska också kunna användas som underlag i företagarens planering.



Figur 2. Utredningsområdet mot Fastighetskartan. Skala 1:5000.

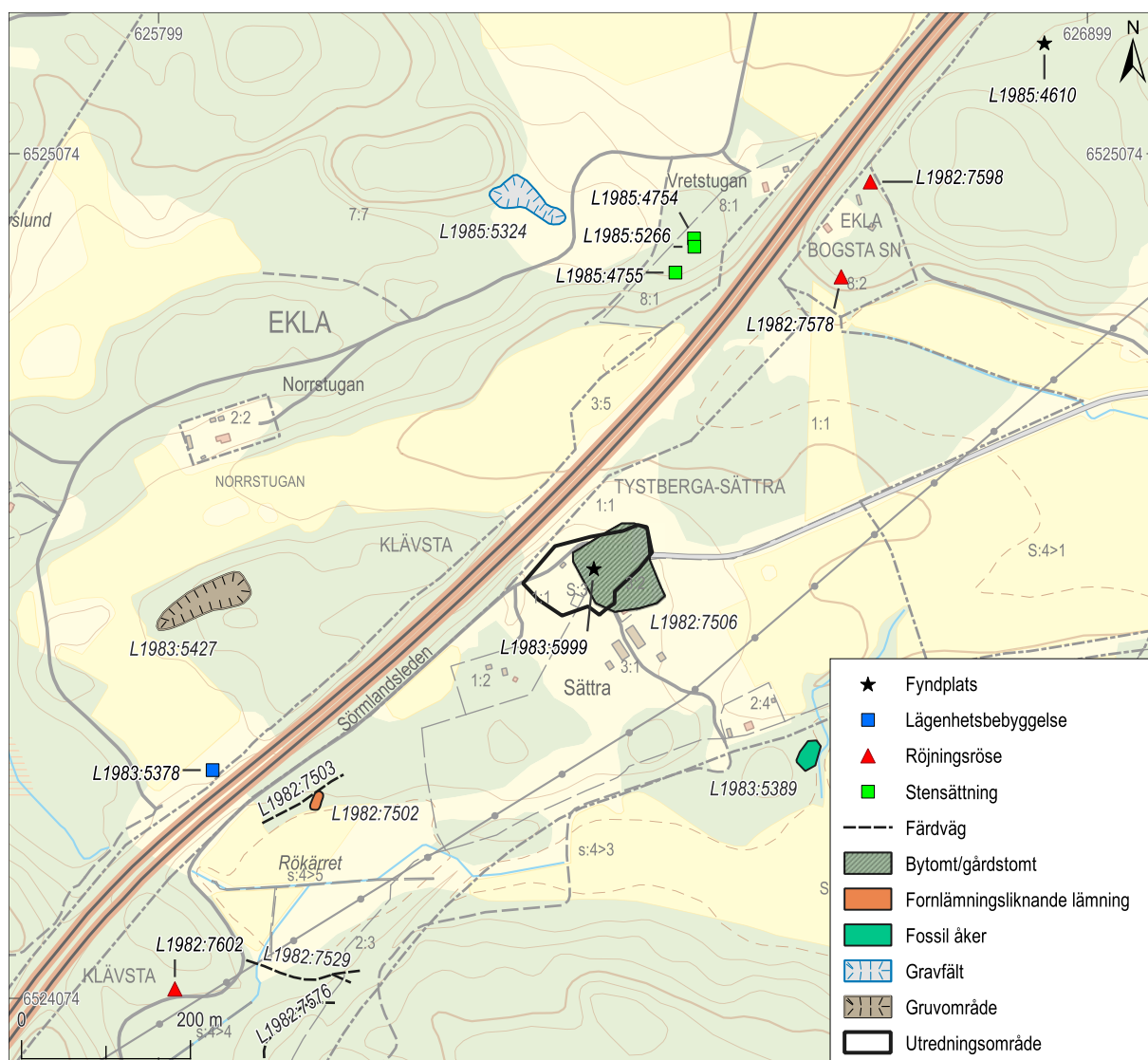


## TOPOGRAFI OCH FORNLÄMNINGSMILJÖ

Sättra bytomt (L1982:7506) är belägen på östra sidan om E4:an och ligger cirka 2,5 kilometer sydväst om orten Tystberga i Tystberga socken, Nyköpings kommun (figur 3). Idag är tomten bebyggd med två bostadshus varav den ena utgjort mangårdsbyggnad till Lilla Sättra. Landskapet kring Sättra by utgörs till stora delar av kuperad skogs- och odlingsmark. Närområdet är rikt på fornlämningar och av de förhistoriska lämningarna dominerar gravar och gravfält som är synliga ovan mark, tillsammans med spridda boplatslämningar från stenålder fram till yngre järnålder. Vid Rogsta grustäkt som ligger cirka 1,5 kilometer NÖ om Sättra fanns förut flera gravfält men även boplats-

lämningar från stenålder som nu är borttagna i och med att grustäkten har utökats (Hjulström 2020).

Flera större gravfält återfinns dock fortfarande i närområdet. Närmast belägna gravfält ligger 360 meter norr om bytomten och utgörs av 35 runda stensättningar, sannolikt från äldre järnålder (L1985:5324). Lämningarna från historisk tid i närområdet utgörs av by- eller gårdstomter, agrara lämningar såsom odlingsrösen, samt flera gruvområden och torplämningar varav merparten har lokaliserats via det historiska kartmaterialet. Flera färdvägar/färdvägssystem återfinns också sydväst om Sättra.



Figur 3. Kulturmiljöregistret (KMR) mot Fastighetskartan. Skala 1:8500.

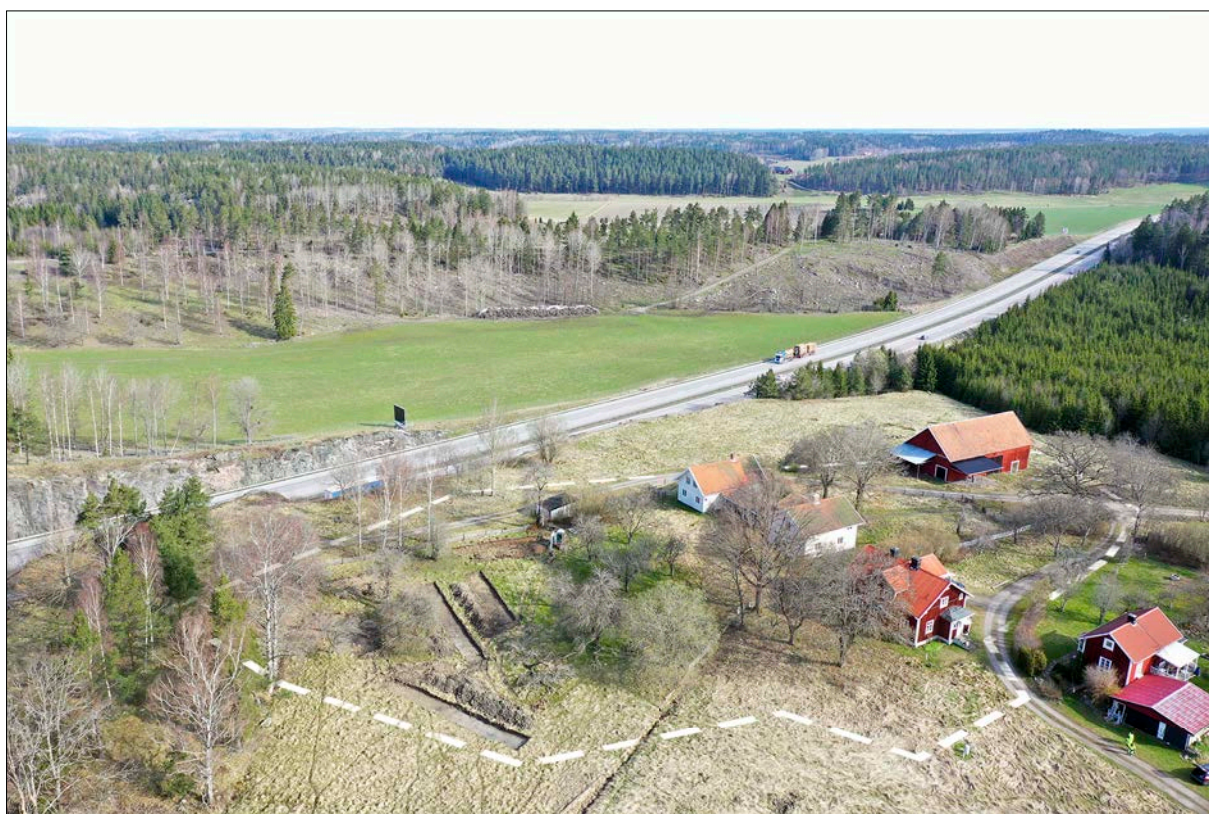
Bytomten är lokaliserad på ett krön i nordöstligt sluttande moränmark. Området utgörs idag av två stående tomma bostadshus och ekonomibyggnader med omgivande odlings- och skogsmark. Sättra by bestod tidigare av två gårdar, Lilla och Stora Sättra. Båda var förr arrendegårdar till Svärta gård som ligger cirka 6 km sydväst om Sättra. Lilla Sättra mangårdsbyggnad uppfördes kring 1850 (figur 4).



**Figur 4.** Lilla Sättra mangårdsbyggnad (Sörmlands museum)

En omfattande arkeologisk utredning etapp 1 av delsträckan Sjösa-Sillekrog utfördes av Arkeologikonstult tillsammans med underkonsulterna Stiftelsen Kulturmiljövård (KM) och Botark inför fortsatt planering av Ostlänkens sträckning (Björklund & Hed-Jakobsson 2015). En arkeologisk utredning etapp 2 utfördes därefter i området kring Sättra med syfte att fastställa om de utpekade objekten var fornlämningar eller inte. Då schaktades det NV, Ö och SV om bytomten (figur 10). Även ett schakt togs

upp inom nuvarande utredningsområde. I schaktet inom nuvarande utredningsområde påträffades ett cirka 0,15 meter tjockt kulturlager men inga fynd återfanns i schaktet (Hjulström 2020).



**Figur 5.** Översiktsbild över utredningsområdet. Foto från söder.

# GENOMFÖRANDE

Utredningsgrävningen utfördes genom sökschaktning med grävmaskin. Schakten togs upp med enkel/dubbel skopbredd (i mån av plats) och grävdes skiktvis ned till orörd undergrund eller anläggningsnivå. Schakten metalldetekterades efter avtorvning. De fynd som påträffades mättes in och återdeponerades sedan på samma plats där de påträffades i schakten. Prover togs i de anläggningar

som påträffades i daterande syfte. Schakten och de framkomna anläggningarna dokumenterades genom inmätning med GPS, fotografering med systemkamera och drönare samt skriftlig beskrivning. Två byggnader fanns fortfarande inom utredningsområdet, samt en fruktträdgård med uppväxta fruktträd vilket begränsade den schaktbara ytan.



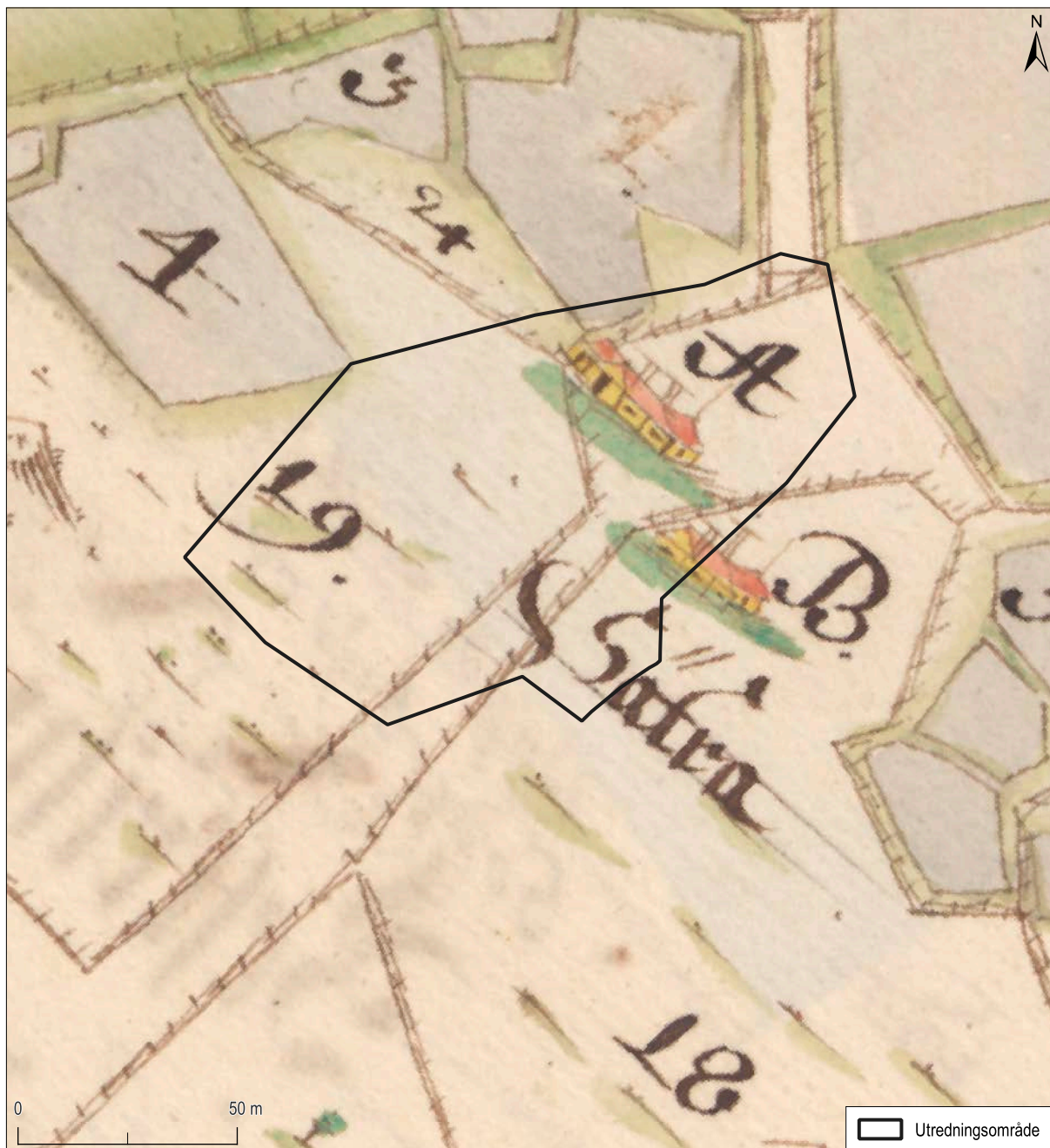
**Figur 6.** Översiktsbild över schaktningen. Nordväst är uppåt i bild.

# RESULTAT

## Kart- och arkivstudie

Äldsta skriftliga belägg för Sättra by är från 1381 då Ulf i Sättra är nämndeman på räfsteting (DMS) och efter en geometrisk avmätning på en karta år 1694 benämns Sättra by på kartan och visar två gårdar som ligger i nära anslutning till varandra (figur 7).

16 juli 1827 genomfördes ett storskifte. I kartans beskrivning uppges att marken delades mellan "Mjölaren C P Fogelström och änkan Catharina Ersdotter". Det är efter denna storskifteskarta som bytomtens utbredning har registrerats i Kulturmiljöregistret (figur 8).



Figur 7. Geometrisk avmätning 1694. Skala 1:1 500.



Figur 8. Storskifte på åker 1827. Skala 1:1500.

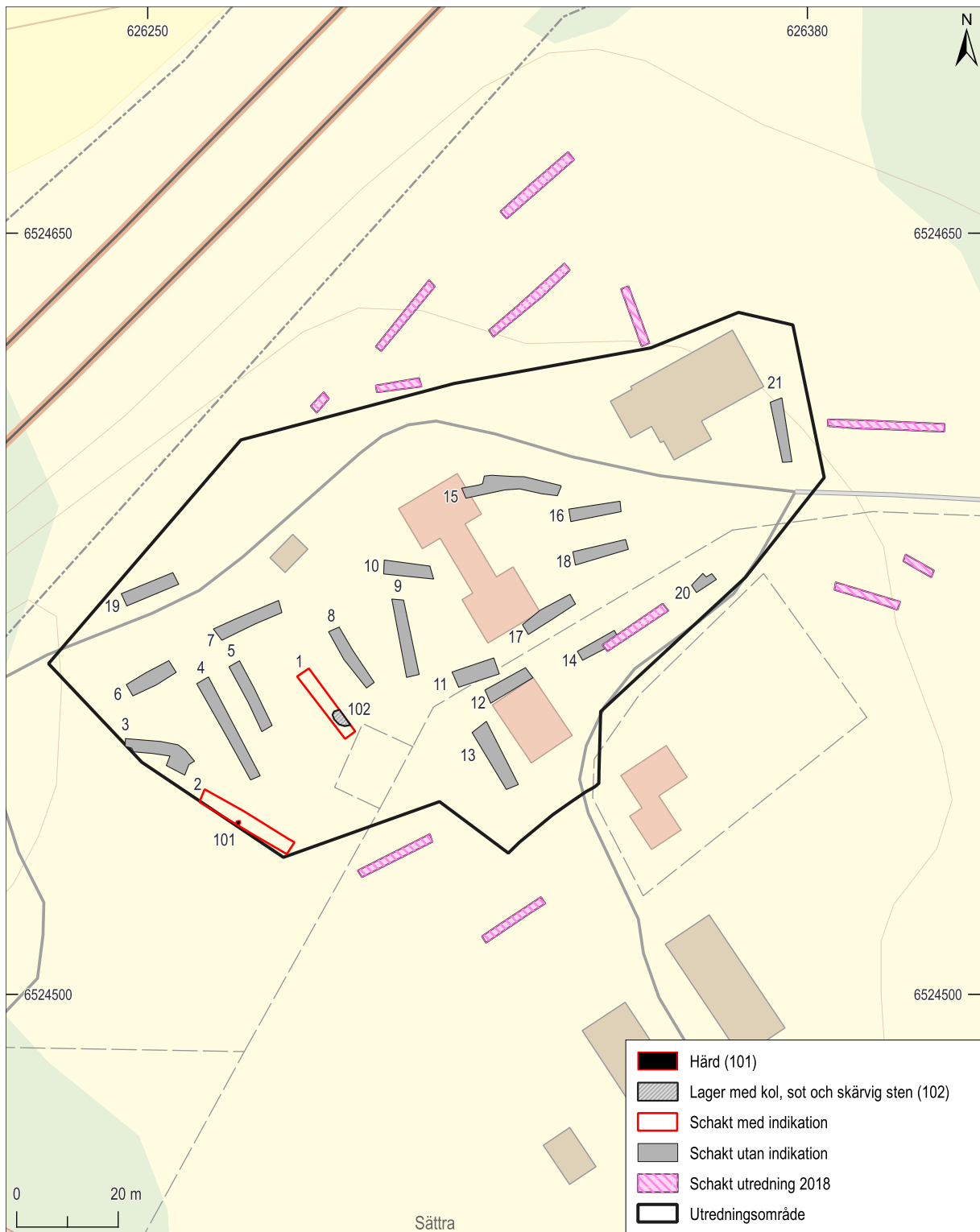
## Utredningsgrävning

Utredningsområdet var beläget på ett krön i nordöstligt sluttande moränmark, sydöst om E4:an. Området var cirka 9 800 m<sup>2</sup>. Av detta undersöktes cirka 640 m<sup>2</sup> fördelat på 21 schakt vilket utgör ungefär 6,5 % av den totala ytan. Hela utredningsområdet var dock inte schaktbart då byggnader och frukt-träd/större buskar fortfarande täckte en del av ytan. Schaktens placering baserades delvis på placeringen av de byggnader som återfinns på storskifteskartan från 1827 (se figur 8). Av 21 schakt var det två som

uppvisade indikation på äldre lämningar. En härd (101) påträffades i schakt 2 i utredningsområdets sydvästra del (figur 9). Härden undersöktes och prov togs i daterande syfte. Ett gråsvart lager innehållande sot, kol och skärvig sten med oklar funktion påträffades i schakt 1, cirka 30 meter nordöst om härden. Detta undersöktes genom att en ruta på 1x1 meter togs upp för att studera djup och sammansättning av lagret. Även här togs prov i syfte att datera lagret. Inga fynd kopplade till anläggningar eller kulturlager påträffades. Inom resterande del av området framkom inga anläggningar.



**Figur 9.** Härden (101) innan undersökning. Foto från sydost.



**Figur 10.** Schaktplan som visar vilka schakt som hade indikation och vilka som var tomma. Även schakt från utredningen 2018 är markerade. Mot bakgrund av Fastighetskartan. Skala 1:1 200.

## SLUTSATS

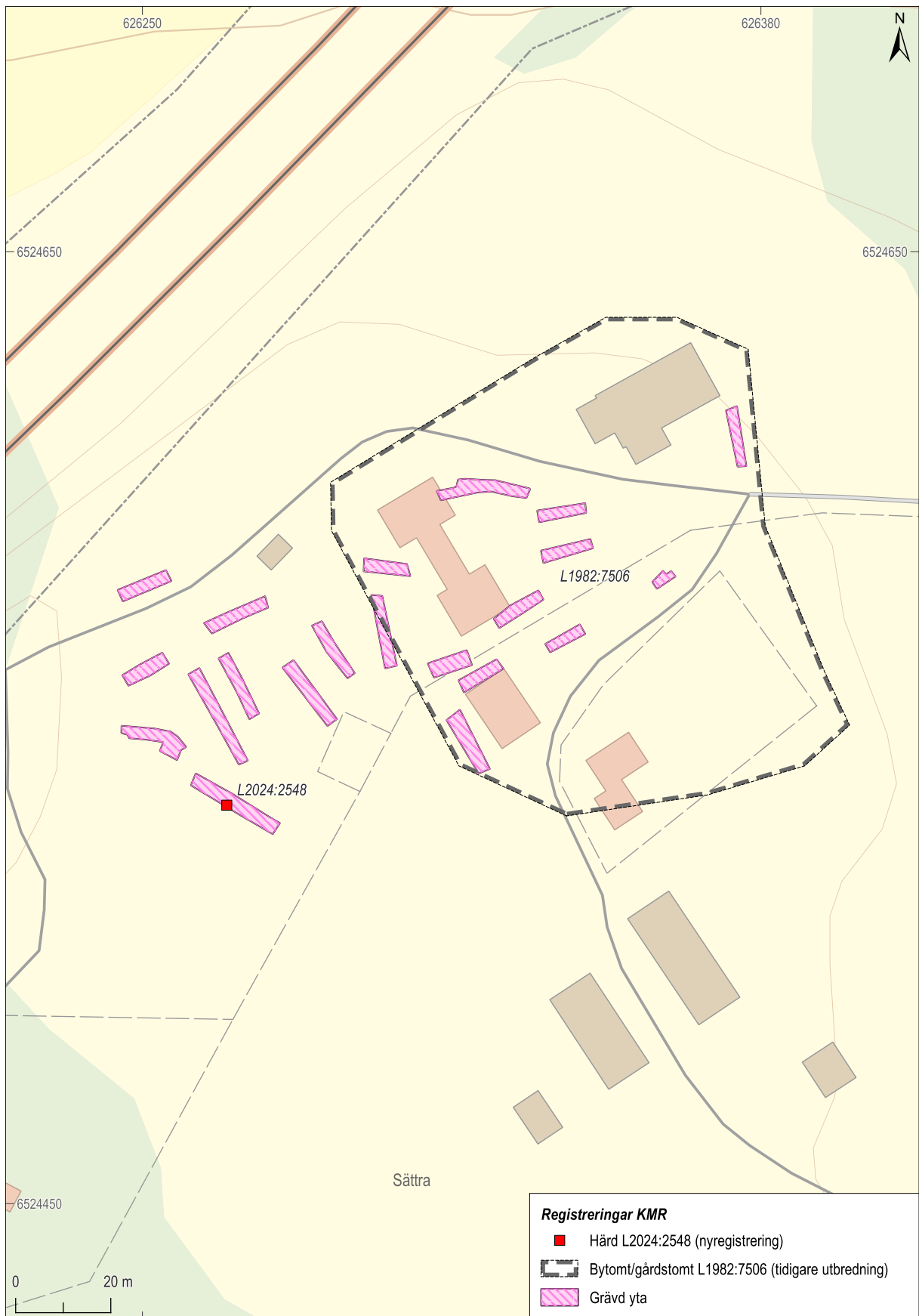
Härden har registrerats som Härd L2024:2548 i Kulturmiljöregistret med statusen undersökt och borttagen. Härden har inte daterats då inga andra lämningar framkom vid utredningen och att en datering inte ger någon bättre bild av fornlämningsmiljön i stort. Bedömningen av bytomten L1982:7506 är att äldre lämningar från denna sannolikt har schaktats bort i samband med markberedning för hus och trädgård någon gång under

1900-talet. Detta baseras på avsaknaden av kultur lager och konstruktioner inom utredningsområdet. Inga rester av de stensyllar som bör ha hört till en äldre bebyggelse återfanns, dock påträffades en del större block och sten i några av de schakt som låg centralt på ytan. Detta kan eventuellt vara från de raserade äldre byggnader. Bytomten har därför fått ändrad status som ingen antikvarisk bedömning i Kulturmiljöregistret.

Lämningsnr (KMR)	Lämningsstyp	Tidigare antikvarisk bedömning	Ny antikvarisk bedömning	Undersökningsstatus	Beskrivning av lämning
L1982:7506	Bytomt/gårdstomt	Möjlig fornlämning	Ingen antikvarisk bedömning	Delundersökt	Bytomt, Sättra, ca 100x85 m (NV-SÖ). Utsträckning enligt storskifteskarta 1827. Äldsta belägg för Sättra är från 1381 (DMS), äldsta belägg för läge på karta från 1694. Arkeologisk utredning etapp 1 inför Ostlänken 2014 (RAÅ dnr 3.4.2-863-2015). Vid arkeologisk utredning etapp 2 år 2018 sökschaktades kring bytomten för att eftersöka en förhistorisk boplats. Det påträffades inga spår av en förhistorisk boplats. Ett schakt placerades inom L1982:7506. I schaktet påträffades ett ca 0,15 m tjockt kultur lager med enstaka rödgodsskärvor och porslin. I anslutning till schaktet låg en överdel till en rund handkvarn, ca 0,5 m i diameter. Inga lämningar från bytomten har kunnat bekräftas i fält.
L2024:2548	Härd	-	Ingen antikvarisk bedömning	Helt undersökt	Urlakad härd med kol och skärvig sten i ytan. Ca 0,10 m djup. Lera, kol och skärvig sten i fyllningen. Undersökt och borttagen i samband med utredning 2024.

**Figur 11.** Tabell med aktuella ändringar i Kulturmiljöregistret (KMR).





**Figur 12.** Karta över aktuella ändringar i Kulturmiljöregistret (KMR).

# REFERENSER

## Litteratur

BJÖRKLUND, S. & HED JAKOBSSON, A. 2015. *Arkeologisk utredning, etapp 1. Ostlänken, delsträcka Sjöså – Sillekrog, Tystberga, Bogsta och Lästringe socknar, Nyköpings kommun, Södermanlands län*. Rapporter från Arkeologikonsult 2015:2821.

HJULSTRÖM, B. 2020. *Arkeologisk utredning etapp 2. Ostlänken, sträckan Vretstugan-Nyköpings kommungräns, Bogsta, Tystberga och Lästringe socknar, Nyköpings kommun, Södermanlands län*. Rapporter från Arkeologikonsult 2020:3205.

## Kartor

Lantmäteristyrelsens arkiv  
Geometrisk avmätning 1694 Sättra nr 1-2  
Södermanlands län, Tystberga socken  
Aktbeteckning: C14:234-5  
Lantmätare: Erik Nilsson Agner

Storskifte på åker 1827 Sättra nr 1-2  
Södermanlands län, Tystberga socken  
Aktbeteckning: C86-73:1  
Lantmätare: Karl Kristian Graf

## Digitala källor

SLM Mo18867 – LILLA SÄTTRA I TYSTBERGA SOCKEN  
Sörmlands museums samlingar.  
Hämtad 2024-05-29  
<https://sokisamlingar.sormlandsmuseum.se/objects/c24-353544/>

ORTNAMNSREGISTRET (ISOF)  
Institutionen för språk och folkminnen  
Datum för sökning: 2024-05-28 <https://ortnamnsregistret.isof.se/place-names>

KULTURMILJÖREGISTRET (KMR)  
Riksantikvarieämbetets söktjänst (Fornsök) med alla kända registrerade fornlämningar och övriga kulturhistoriska lämningar i Sverige  
<https://app.raa.se/open/fornsok/>

STATENS HISTORISKA MUSEER (SHM)  
Datum för sökning: 2024-05-28  
<https://mis.historiska.se/mis/sok/sok.asp>

SVERIGES GEOLOGISKA UNDERSÖKNING (SGU)  
<https://www.sgu.se/>

# BILAGA 1. SCHAKT

Schakt-nr	Typ	Längd x bredd (m)	Area (m <sup>2</sup> )	Djup (m)	Beskrivning	Kontext	Lämnings-nr (KMR)
1	Schakt med indikation	15,4 x 2,5	40,94	0,4	Matjord ca 0,10 m. Under matjorden påträffades i schaktets södra del ett lager med sot och kol. En ruta på 1x1 m grävdes till lagrets botten. Undergrund av lera.	102	-
2	Schakt med indikation	20,5 x 2,7	58,11	0,5	Matjord ca 0,15 m. Under matjorden kom ett lager med siltblandad lera. En urlakad härd påträffades mitt i schaktet.	101	L2024:2548
3	Schakt utan indikation	14,3 x 4,7	40,6	0,3	Matjord ca 0,15 m. Under detta ett lager med siltblandad lera. Undergrund av lera.	-	-
4	Schakt utan indikation	22 x 2,1	51,37	0,5	Matjord ca 0,15 m. Under detta ett lager med siltblandad lera. Undergrund av lera.	-	-
5	Schakt utan indikation	14,3 x 2,4	33,65	0,45	Matjord ca 0,15 m. Under detta ett lager med siltblandad lera. Undergrund av lera.	-	-
6	Schakt utan indikation	9,6 x 2,6	27,8	0,45	Matjord ca 0,15 m. Under detta ett lager med siltblandad lera. Undergrund av lera.	-	-
7	Schakt utan indikation	14 x 2,5	34,3	0,45	Matjord ca 0,15 m. Under detta ett lager med siltblandad lera. Undergrund av lera.	-	-
8	Schakt utan indikation	12,9 x 1,9	29,67	0,3	Matjord ca 0,15 m. Under detta ett lager med siltblandad lera. Undergrund av lera.	-	-
9	Schakt utan indikation	9,9 x 2,7	36,75	0,4	Matjord ca 0,15 m. Under detta ett lager med siltblandad lera. Undergrund av lera.	-	-
10	Schakt utan indikation	8,7 x 1,8	24,64	0,4	Matjord ca 0,15 m. Under detta ett lager med siltblandad lera. Undergrund av lera.	-	-
11	Schakt utan indikation	9,7 x 2,5	28,2	0,4	Matjord ca 0,10 m. I schaktet påträffades ett lager med tegelkross, enstaka järmskrot, bland annat ett armeringsjärn och flintgods. Lagret upplevs som påfört i modern tid och ej avsatt. I schaktet påträffades också ett dräneringsdike som skar lagret.	-	-
12	Schakt utan indikation	14 x 3,6	24,81	0,45	Schakt i anslutning till äldre mangårdsbyggnad. Matjord ca 0,10 m. Under detta ett humöst lager med organiska inslag. Undergrund av lerig silt.	-	-
13	Schakt utan indikation	8,3 x 2,3	41,16	0,5	Schakt i anslutning till äldre mangårdsbyggnad. Matjord ca 0,10 m. Under detta ett humöst lager med organiska inslag. Undergrund av lerig silt.	-	-
14	Schakt utan indikation	18,9 x 3,5	18,29	0,45	Schakt i anslutning till äldre mangårdsbyggnad. Matjord ca 0,10 m. Under detta ett humöst lager med organiska inslag. Undergrund av lerig silt.	-	-
15	Schakt utan indikation	10,2 x 2,5	48,58	0,9	Schakt i anslutning till äldre mangårdsbyggnad. Matjord ca 0,10 m. Under detta ett humöst lager med organiska inslag. Undergrund av lerig silt. Låg i anslutning till ett schakt från en tidigare utredning där ett tunt lager med en liten mängd keramik påträffades. Dock inga spår av detta i schaktet.	-	-
16	Schakt utan indikation	11,1 x 2,6	23,16	0,5	Sandigt/grusigt med en del större block. En liten mängd tegel påträffades i schaktmassorna. Berg i schaktets västra del. Äldre elkabel påträffades, dock inte aktiv.	-	-
17	Schakt utan indikation	10,9 x 2,7	27,89	0,5	Sandigt, mycket större block. Matjord ca 0,15 m. Rivning från äldre husgrund?	-	-
18	Schakt utan indikation	10,7 x 2,1	25,23	0,4	Sandigt, mycket större block. Matjord ca 0,15 m. Rivning från äldre husgrund?	-	-
19	Schakt utan indikation	11,1 x 2,6	28,82	0,3	Massor med modernt tegel och huggen sten. Berg på ca 0,2–0,3 meters djup.	-	-
20	Schakt utan indikation	4,7 x 2,4	8,93	0,3	Matjord 0,15 m tjock.	-	-
21	Schakt utan indikation	12,8 x 2,5	26,6	0,3	Berg direkt under matjorden i norra delen av schaktet. Grusig morän i botten av schaktet.	-	-

## BILAGA 2. KONTEXTER

Kontext-nr	Typ	Längd x bredd (m)	Höjd/djup (m)	Beskrivning	Schakt	Lämnings-nr (KMR)
101	Härd	0,8 x 0,9	0,12	Urlakad härd med kol och skärvig sten i ytan. Ca 0,10 m djup. Lera, kol och skärvig sten i fyllningen. Prov taget.	2	L2024:2548
102	Lager	1,9 x 3,6	0,18	Lager med kol och skärvig sten i ytan. Stenigt med inslag av lera, sand och grus i fyllningen. Relativt kompakt. Ruta grävd, 1x1 meter. Eventuellt en stor härd. Mycket stenar i botten. Djup 0,15–0,18 m. Prov taget.	1	-





Rapporter från Arkeologikonsult 2024:3701