

SCHAKTNINGSÖVERVAKNING VID

# SKÖLDINGE 55:1

Gryta 3:1, 3:4 och 3:5 i Katrineholms kommun, Södermanlands län

Arkeologisk undersökning i form av schaktningsövervakning



Rapporter från Arkeologikonsult 2017:3014

PETER SILLÉN



ARKEOLOGIKONSULT  
Optimusvägen 14  
194 34 Upplands Väsby  
Tel: 08-590 840 41

[www.arkeologikonsult.se](http://www.arkeologikonsult.se)

OMSLAGSBILD: Grusvägen där schakt 3 och 4 drogs. Foto från Ö.

ALLMÄNT KARTMATERIAL: © Lantmäteriet Dnr: 50007066\_140003

© Arkeologikonsult 2017



Detta verk är licensierat under en Creative Commons Erkännande 4.0 Internationell Licens. Licens texten finns tillgänglig på <http://creativecommons.org/licenses/by/4.0/deed.sv> eller genom att skriva till Creative Commons, 543 Howard Street, 5th Floor, San Francisco, California, 94105, USA.

SCHAKTNINGSÖVERVAKNING VID

# SKÖLDINGE 55:1

Grysta 3:1, 3:4 och 3:5 i Katrineholms kommun, Södermanlands län

PETER SILLÉN

Arkeologisk undersökning i form av schaktningsövervakning

Rapporter från Arkeologikonsult 2017:3014

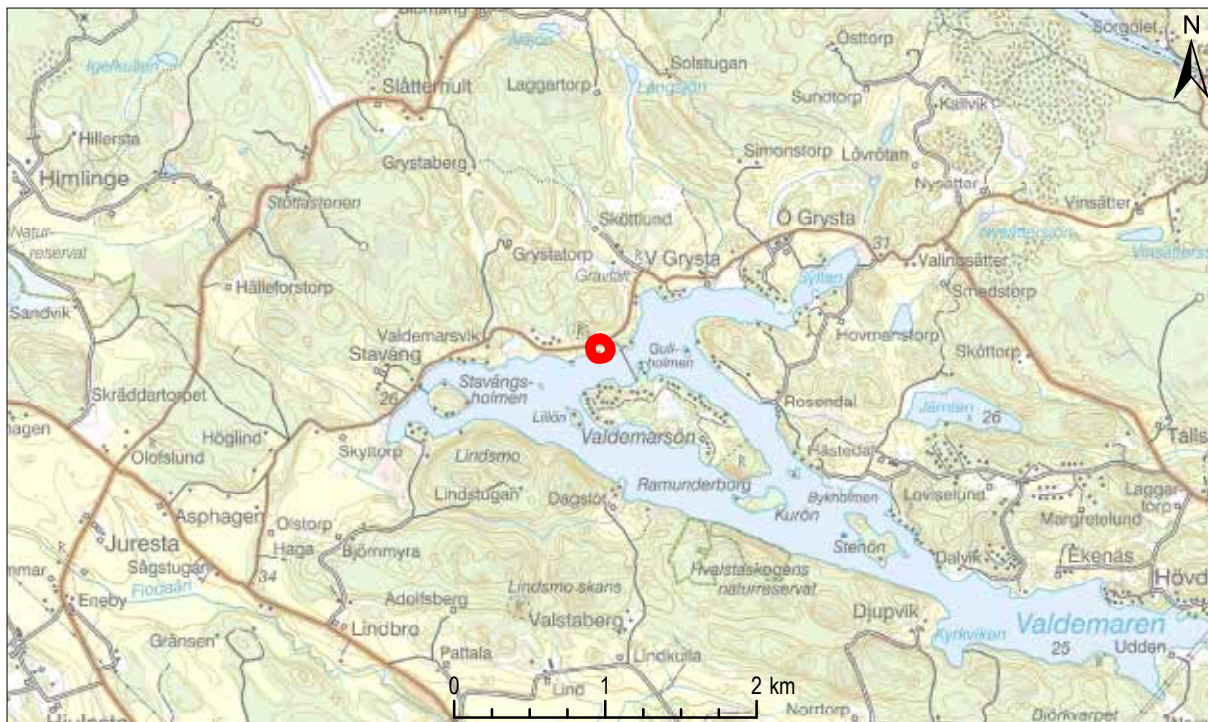




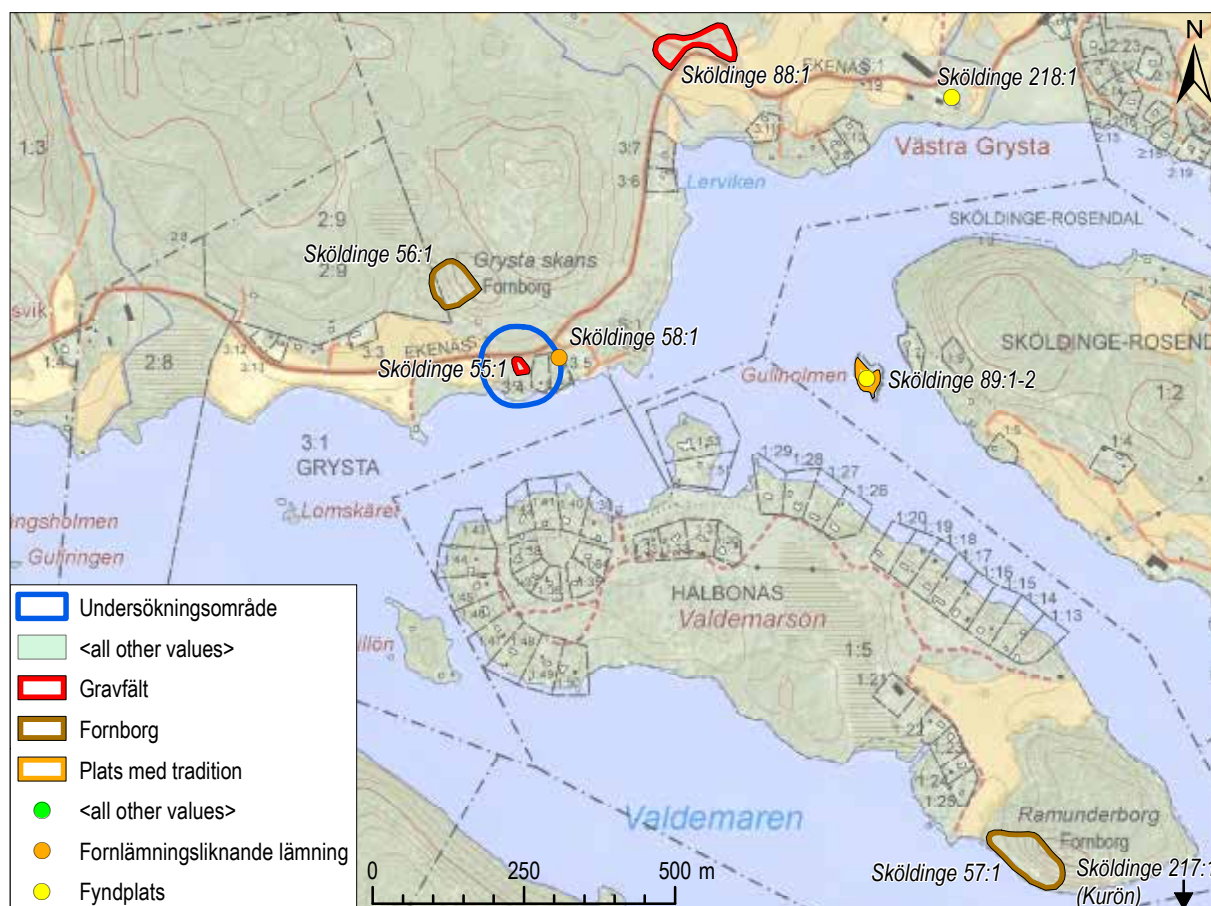
# INNEHÅLLSFÖRTECKNING

---

INLEDNING .....	7
TOPOGRAFI OCH FORNLÄMNINGSMILJÖ .....	7
UTFÖRANDE .....	8
RESULTAT .....	8
ADMINISTRATIVA UPPGIFTER .....	11



Figur 1. Undersökningsområdet markerat på Terrängkartan. Skala 1:50 000.



Figur 2. Lämningsregisterade i Fornminnesregistret (FMIS) markerade på Terrängkartan i närområdet till undersökningsområdet. Skala 1:12 500.

## INLEDNING

Arkeologikonsult har genomfört en arkeologisk undersökning i form av schaktningsövervakning i delar av fornlämningsområdet till fornlämning Sköldinge 55:1 inom fastigheterna Grysta 3:1, 3:4 och 3:5 i Katrineholms kommun, Södermanlands län. Undersökningen skedde med anledning av markförläggning av kabel i området. Uppdragsgivare var Bo Thörnbergs Linjeberedning och Vattenfall Eldistribution och beslutet fattades av Länsstyrelsen i Södermanlands län (dnr 431-308-2016).

Syftet med undersökningen var att övervaka schaktningsarbetet för att säkerställa att inga fornlämningar schaktades bort utan undersökning och dokumentation. Övervakningen var satt att ske till och med 50 meter utanför gränsen för gravfältet Sköldinge 55:1. Uppdraget kom att beröra fornlämningen direkt enligt utbredningen i FMIS.

## TOPOGRAFI OCH FORNLÄMNINGSMILJÖ

Området ligger omkring 30–35 m.ö.h. i ett kuperat landskap med branta impediment blandat med små betes- och åkerarealer i sydslutning ner mot sjön Valdemaren 8 kilometer väster om Flen. Vid studier av de fåtal historiska kartor som finns över området framgår det att i princip hela undersökningsområdet med undantag för åkermarken i västra delen har varit betes- och hagmark sedan åtminstone mitten av 1800-talet.

Fornlämningarna i närområdet är få och består av ett gravfält och en fornborg (figur 2). På en av tomtorna nere vid sjön finns ett gravfält (Sköldinge 55:1) bestående av elva registrerade gravar som utgörs av

nio runda stensättningar och två högar (figur 3). Enligt Fornminnesregistret (FMIS) mäter gravfältet 45 x 25–20 meter (Ö-V) och den del som ligger väster om gårdsinfarten är i dag trädgårdslandskap. På den ekonomiska kartan från 1956 finns gravfältet markerat så att det sträcker sig i östvästlig riktning över infarten. I dag är inga gravar synliga i markytan väster om denna infart.

På ett brant berg drygt 100 meter nordväst om gravfältet ligger en fornborg uppe på en bergshöjd. Fornborgen (Sköldinge 56:1) mäter cirka 80 x 75 meter och har branta bergskanter främst i söder och i väster. I övriga delar är den till stor del uppbyggd



**Figur 3.** Den största gravhögen på gravfältet Sköldinge 55:1 närmast stugan. Foto från NV.

av vallar med stora mängder med sten (figur 4). Inom området finns också en övrig kulturhistorisk lämning (Sköldinge 58:1) i det nordöstra hörnet av fastigheten Grysta 3:5. Lämningen beskrivs som en stensättningsliknande lämning som består av en naturlig moränbildning med pålagrad röjningssten. Ett folkvandringstida depåfynd av åtta guldtenar uppträdda på en större guldarmring har gjorts vid en ö i sjön Valdemaren (SHM inv.nr. 14:1; figur 5).



**Figur 4.** Den uppbyggda stenvallen i norra delen av fornborgen Sköldinge 56:1. Foto från SO.

Det är osäkert vilken fyndplats som avses, antingen på ön Gullholmen (Sköldinge 89:2) 500 meter österut eller på Kurön (Sköldinge 217:1) 1400 meter åt sydost. Ett lösfynd av två skafthålsyxor (Sköldinge 218:1) gjordes vid Västra Grysta på 1980-talet. En fornborg finns även i sydöstra änden på ön Valdemarsön (Sköldinge 57:1) och ett gravfält (Sköldinge 88:1) med 45 forn lämningar 500 meter åt nordost vid Västra Grysta.



**Figur 5.** Ett depåfynd av åtta guldtenar uppträdda på en guldarmring från Gullholmen eller Kurön i sjön Valdemaren. Föremålen finns utställda i guldrummet i Historiska museet (SHM inv.nr. 14:1). Foto: Ulf Bruxe, SHM.

## UTFÖRANDE

Schaktningen utfördes med en bandburen grävmaskin med en planskopa med en bredd på 1,3 meter samt med en skopa med 0,5 meters bredd utmed grusvägen i området. Schakten grävdes skiktvis ner till orörd mark respektive till önskad nivå i väg-

fyllningen. Inmätningar gjordes med GPS med nätverks-RTK och området fotograferades med översiktsbilder samt att schakten fotograferades och beskrevs.

## RESULTAT

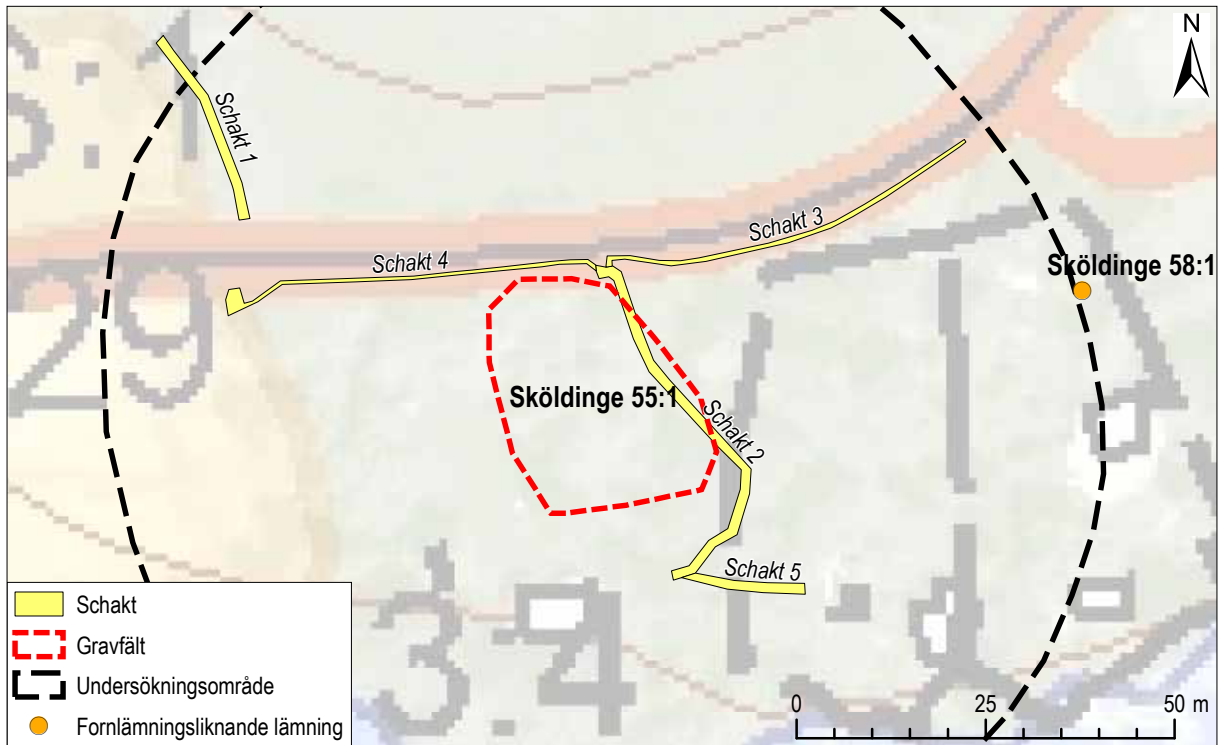
Inget av antikvariskt intresse påträffades vid schaktningsövervakningen (figur 6). Gravfältets verkliga begränsning i den östra delen ligger några meter längre västerut än vad som är registrerat i FMIS. Detta är baserat på karteringen innan schaktningen påbörjades samt utifrån gravfältsinventeringen på 1940-talet som är markerad på den Ekonomiska kartan från 1956 (figur 7).

Schakt 1 grävdes i en grusad uppfart till ett fritidshus norr om grusvägen som går genom området.

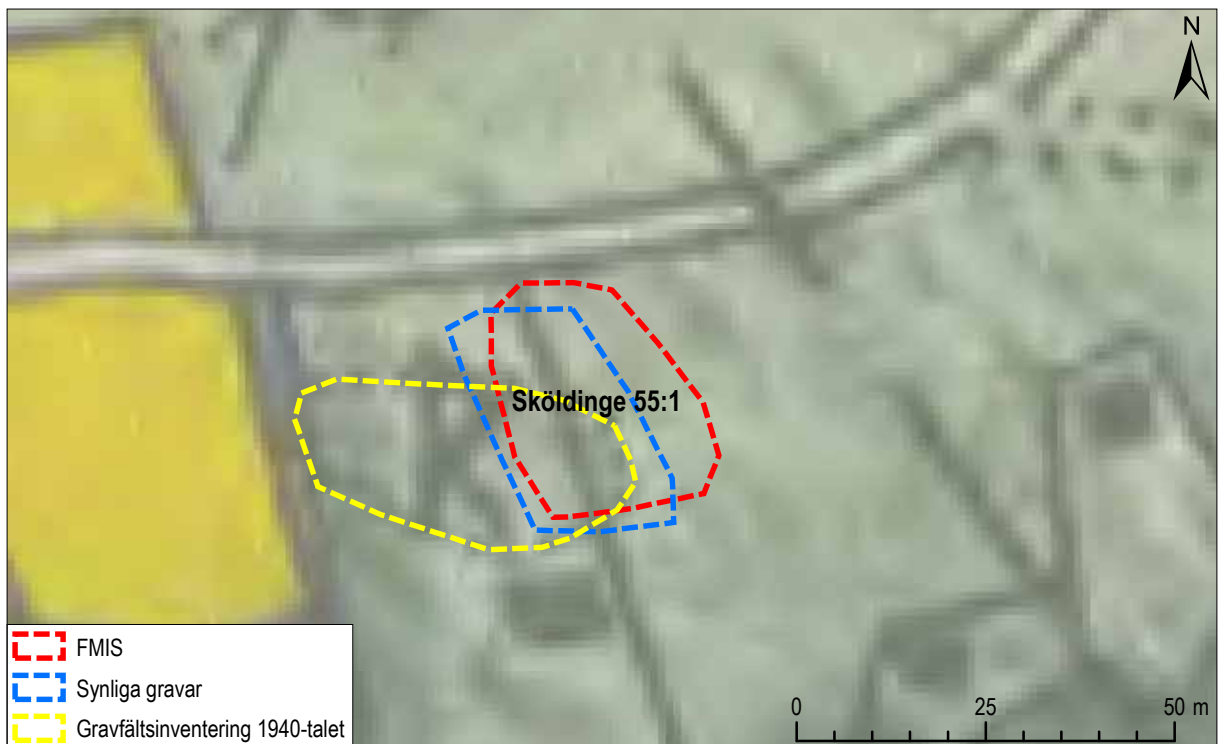
Matjorden och undergrunden var av kompakt lera. Några meter morän fanns i södra delen. Schaktet var 27 meter långt, 1,3 meter brett och 0,4–0,6 meter djupt.

Schakt 2 grävdes från en elstolpe cirka 10 meter öster om ett fritidshus och närmast öster om och i ett neddraget läge från gravfältet (figur 8). Schaktet hamnade något innanför den i FMIS markerade forn lämningen, men visade sig inte innehålla några forn lämningar. Måtten på schaktet var 53 meter





**Figur 6.** Samtliga schakt i undersökningsområdet. Skala 1:1 000.



**Figur 7.** Gravfältet Sköldinge 55:1 enligt FMIS, synliga gravar i dagsläget samt gravfältsinventeringen på 1940-talet mot den ekonomiska kartan från 1956. Skala 1:1 000.



**Figur 8.** Schakt 2 öster om gravfältet Sköldinge 55:1. Foto från NNV.

långt, 1,3 meter brett och 0,3–0,5 meter djupt. Matjorden var av lera och undergrunden av kompakt lera.

Schakt 3 och 4, som båda anslöt till schakt 2, grävdes längs med och till största delen i grusvägen. På grund av utrymmesbrist brävdes schakten endast 0,5 meter breda för att inte behöva stänga av vägen. En stor del av schakt 3 grävdes endast i vägfyllningen som bestod av grus, sand och rullsten, utan att komma ner till undergrunden. Endast omkring 15 meter längst i öster där schaktet grävdes i vägens utkant grävdes schaktet ner till morän respektive lera. Schaktet var 52 meter långt och 0,6 meter djupt. Schakt 4 som i vägen gick över ett litet krön norr om gravfältet hade ett 0,2 meter tjockt påfört lager med sand. Undergrunden bestod omväxlande av främst kompakt lera och lite morän samt mindre kompakt lera längst i väster. Schaktet var 50 meter långt och huvudsakligen 0,3–0,4 meter djupt utom allra längst i väster i början av åkermarken där djupet var 0,7 meter.

Schakt 5 följde en sedan tidigare nedgrävd elledning från samma elstolpe som schakt 2 i riktning mot grannfastigheten Grysta 3:4 i öster. Schaktet mätte 16 meter långt, 1,3 meter brett och 0,3–0,4 meter djupt. Matjorden var av lera och undergrunden av kompakt lera.

Till fastigheten Grysta 3:5 skedde markförläggningen av elkabel från nordost utanför undersökningsområdet, vilket inte föranledda någon schaktningsövervakning.

## ADMINISTRATIVA UPPGIFTER

---

Uppdragsgivare	Bo Thörnbergs Linjeberedning, Vattenfall Eldistribution AB
Länsstyrelsens dnr	431-308-2016
Länsstyrelsens beslutsdatum	2016-03-31
Arkeologikonsults projektnr	3014
Utförandetid fältarbete	22–24 november 2016
Län	Södermanlands län
Socken och kommun	Sköldinge socken, Katrineholms kommun
Koordinatsystem	SWEREF 99 TM
Höjdsystem	RH 2000
Fornlämning	RAÄ Sköldinge 55:1
Projektledare/arkeolog	Peter Sillén
Layout	Samuel Björklund







Rapporter från Arkeologikonsult 2017:3014