

AVGRÄNSNING AV FORNLÄMNINGAR VID

# ULLNABACKEN

Täby 65:1, Täby 371:1 och Täby 408:1

Arninge 5:1, Täby socken och kommun, Stockholms län, Uppland

Arkeologisk förundersökning



Rapporter från Arkeologikonsult 2017:3009

SAMUEL BJÖRKLUND  
MIKAEL BERTHEAU




ARKEOLOGIKONSULT  
Optimusvägen 14  
194 34 Upplands Väsby  
Tel: 08-590 840 41

[www.arkeologikonsult.se](http://www.arkeologikonsult.se)

**Omslagsbild.** Rektangulär stensättning i nordöstra delen av gravfältet.  
Kanten är markerad med fornlämningsband. Foto från nordöst.

ALLMÄNT KARTMATERIAL: © Lantmäteriet Dnr: 50007066\_140003

© Arkeologikonsult 2017

 Detta verk är licensierat under en Creative Commons Erkännande 4.0 Internationell  
Licens. Licenstexten finns tillgänglig på <http://creativecommons.org/licenses/by/4.0/deed.sv> eller genom  
att skriva till Creative Commons, 543 Howard Street, 5th Floor, San Francisco, California, 94105, USA.

AVGRÄNSNING AV FORNLÄMNINGAR VID

# ULLNABACKEN

Täby 65:1, Täby 371:1 och Täby 408:1

Arninge 5:1, Täby socken och kommun, Stockholms län, Uppland

SAMUEL BJÖRKLUND

MIKAEL BERTHEAU

Arkeologisk förundersökning

Rapporter från Arkeologikonsult 2017:3009



## SAMMANFATTNING

---

Arkeologikonsult har utfört en arkeologisk förundersökning i avgränsande syfte av Täby 65:1 (gravfält), Täby 371:1 (boplats/by-/gårdstomt) och Täby 408:1 (boplatsområde). Undersökningen bestod dels av en kartering av synliga gravar och bebyggelse lämningar och dels av en sökschaktning som utgick från karteringen och från de befintliga fornlämningsgränserna i Fornminnesregistret.

**Gravfältet Täby 65:1** bestående av cirka 30 fornlämningar (högar samt runda och rektangulära övertorvade stensättningar) konstaterades ha en något mindre utbredning än den tidigare registrerade utbredningen i Fornminnesregistret. Vid sökschaktningen påträffades tre rektangulära stensättningar, som inte finns med i beskrivningen av lämningen i Fornminnesregistret.

I norra kanten av gravfältet framkom två husgrunder efter ekonomibyggnader som hört till Öster Arninge by (Täby 371:1).

**Bytomten/boplatsen Täby 371:1** konstaterades ha en avsevärt mindre utbredning åt öster än vad som registrerats i Fornminnesregistret. Förutom synliga lämningar (två eller tre källare, en husgrund, ett rivningsröse och en källa/brunn) påträffades en härd, en syllstensrad och ett röjningsröse vid sökschaktningen.

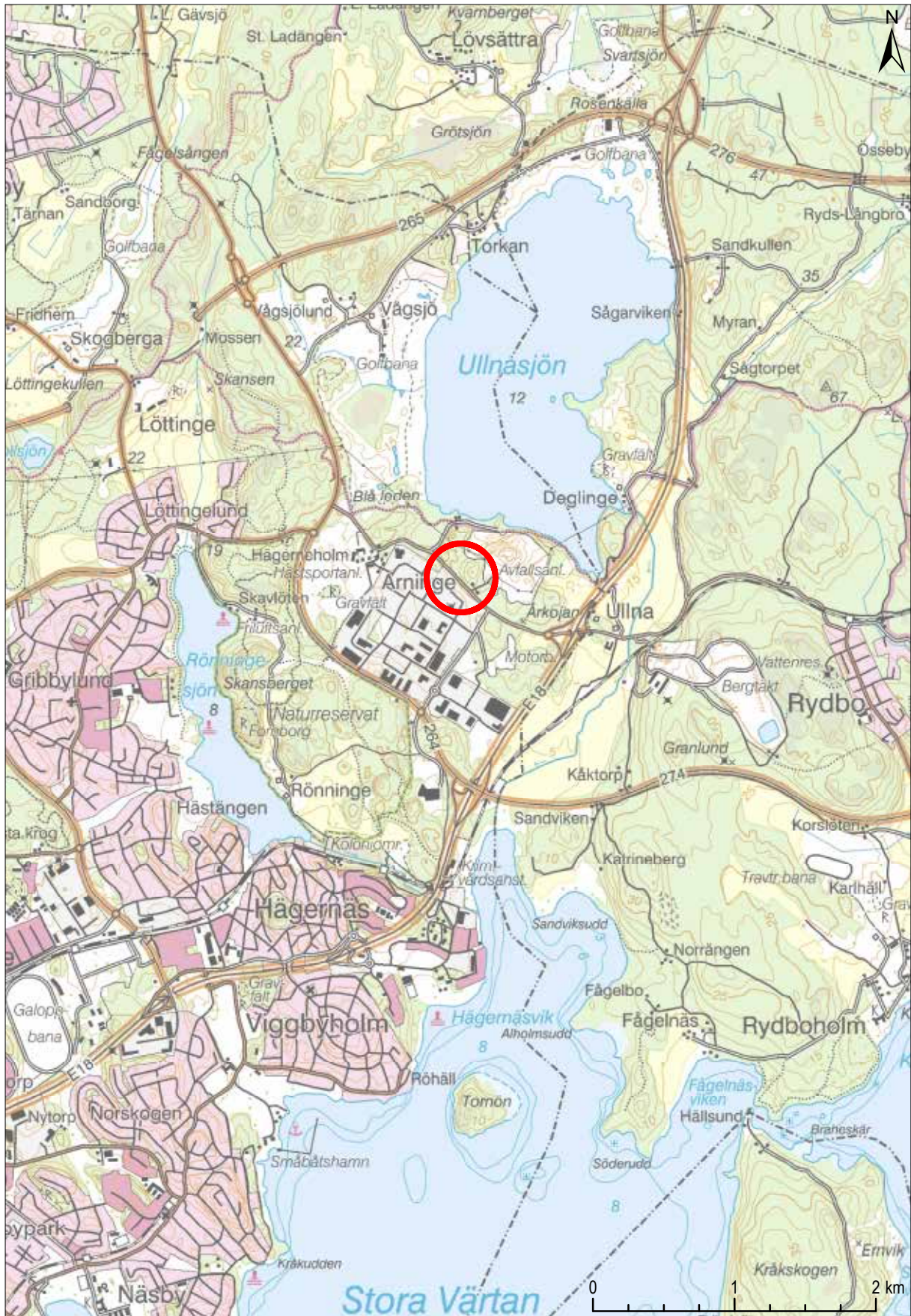
**Boplatsområdet Täby 408:1** kunde inte påträffas vid sökschaktningen. På platsen har stora markarbeten genomförts de senaste åren och sannolikt har lämningarna försvunnit i samband med dessa.

*Den nya avgränsningen av fornlämningarna redovisas på figur 13 på sidan 15.*

# INNEHÅLLSFÖRTECKNING

---

INLEDNING .....	7
SYFTE .....	7
METOD .....	7
TOPOGRAFI OCH FORNLÄMNINGAR .....	8
Täby 371:1 – bytomt/boplatslämning .....	8
Täby 65:1 – gravfält .....	8
Täby 408:1 – boplatssområde .....	8
RESULTAT .....	10
Täby 65:1 – gravfält .....	10
Nya bebyggelselämningar .....	11
Täby 371:1 – bytomt/boplats .....	13
Täby 408:1 – boplatssområde .....	14
SLUTSATS OCH VÄRDERING .....	15
REFERENSER .....	16
Litteratur .....	16
Kartor .....	16
TEKNISKA OCH ADMINISTRATIVA UPPGIFTER .....	17
BILAGOR .....	18
Bilaga 1. Schakttabell .....	18
Bilaga 2. Anläggningstabell .....	20



Figur 1. Undersökningsområdet markerat på Terrängkartan. Skala 1:40 000.

# INLEDNING

Arkeologikonsult AB utförde under maj och juni månad 2016 en arkeologisk förundersökning av Täby 65:1 (gravfält), Täby 371:1 (boplats/by-/gårds-tomt) och Täby 408:1 (boplatsområde). Anledningen till undersökningen var att Täby kommun avser

att detaljplanelägga området kring Ullnabacken för sport och rekreation samt bostäder. Beslut om den arkeologiska undersökningen togs av länsstyrelsen i Stockholm (dnr 43112-3014-2016).

# SYFTE

Syftet med förundersökningen var att avgränsa fornlämningarna Täby 65:1 och 371:1 för att ge länsstyrelsen underlag att bedöma ifall de berörs av den planerade exploateringen.

Gravfältet Täby 65:1 skulle avgränsas i sin helhet med undantag för den naturliga avgränsningen mot Ullnavägen i sydväst genom översiktlig kartering av synliga gravar samt sökschaktning utgående från de yttersta synliga lämningarna.

Bytomten/boplatsen Täby 371:1 skulle avgränsas i sin helhet med undantag för den naturliga avgräns-

ningen mot Ullnavägen i sydväst. Sökschakt skulle inledningsvis tas upp i anslutning till den gräns som markerats i fornminnesregistret (FMIS) och utgå från denna om lämningar påträffades, alternativt fortsätta inom markerad fornlämning fram till dess att lämningar påträffades.

Då Täby 371:1 eventuellt kunde hänga ihop med uppgifter om ett boplatsområde i sydöst (Täby 408:1) skulle även schakt tas upp på andra sidan infarten till Ullnabacken, fram mot platsen för Täby 408:1.

# METOD

Inledningsvis gjordes en kartering av synliga gravar, bebyggelselämningar och störningar inom de aktuella fornlämningsområdena. Vid gravfältet Täby 65:1 placerades sökschakten från ytterst synliga lämningar och grävdes till dess att gravfältet var avgränsat. Vid gårdstomten/boplatsen Täby 371:1 förlades sökschakten inledningsvis i anslutning till befintlig fornlämningsgräns och placerades därefter närmare de synliga lämningarna till dess att lämningen var avgränsad.

Schakten grävdes skiktvis ned till orörd markyta eller kulturlager- eller anläggningsnivå med en mindre grävmaskin med planeringsskopa. Påträffade anläggningar rensades fram för att deras karaktär skulle kunna beskrivas. Totalt grävdes 48 sökschakt som var 1,5–3,5 x 4–13 meter stora, med en sammanlagd yta på 630 kvadratmeter.

**Figur 2.** Gravfältet Täby 65:1. På krönet ovanför berghällen kan välvda högar och stensättningar anas. Foto från väster.

Samtliga schakt återfylldes. Schakt och anläggningar mättes in med GPS med nätverks-RTK samt dokumenterades i text och bild. Fynd som påträffades återdeponerades.



# TOPOGRAFI OCH FORNLÄMNINGAR

De aktuella fornlämningarna ligger i ett kuperat skogsområde med morän och berg i dagen som avgränsas åt sydväst av Ullnavägen och Arninge handelsområde. I nordöst ligger Ullnatippen och mellan Täby 371:1 och 408:1 ligger infarten till Ullatippen och ett fjärrvärmeverk som är beläget omedelbart nordöst om Täby 408:1.

I Arningeområdet förekommer rikligt med lämningar från järnåldern, särskilt den senare delen, i form av gravfält, boplatslämningar, stensträngar och runstenar (figur 3). En mindre andel fornlämningar kan även vara äldre; en undersökning av de elva stensättningarna på gravfältet Täby 154:1-2 vid Ullnatippen gav dateringar till övergången yngre bronsålder/äldre järnålder (Nilsson 2001), och andra enstaka rösen eller stensättningar kan ha liknande eller äldre dateringar.

## Täby 371:1 – bytomt/boplatslämning

Täby 371:1 är platsen för Öster Arninge bytomt. Den sista gården i byn övergavs 1979 inför anläggandet av Arninge handelsområde. Öster Arninge nämns första gången 1583 (Ortnamnsregistret), och ska kopplas samman med Väster Arninge (Täby 380:1) vars bytomt ligger 600 meter västerut. I äldre källor omtalas endast Arninge, vars äldsta skriftliga belägg är från 1296. Det är oklart vilken av byarna som är äldst. Eftersom gravfält och boplatslämningar från järnåldern är kända vid båda bytomterna kan indelningen av Arninge i två bebyggelseenheter vara avsevärt äldre än vad som framgår av de skriftliga källorna.

En fosfatkartering genomförd 1982 gav höga fosfatvärden på Östra Arninge bytomt (Hedman 1996:49). 1983 och 1987 togs sex schakt upp på bytomten. Bland annat påträffades härदार, stolphål, gropar och kulturlager samt fynd av krukskärvor av järnålderstyp och en tidigmedeltida hästsko. Två <sup>14</sup>C-prover gav dateringar till sen vendeltid eller vikingatid (Hedman 1996, s. 50–54).

Delar av bytomten undersöktes även 1990, dock efter att markarbeten skadat större delen av bytomten (Olausson & Åqvist 1990). Förutom yngre hus-

grunder från 1700- och 1800-talen påträffades äldre boplatslämningar i form av stolphål, härदार, gropar och kulturlager samt keramik av yngre järnålderstyp. Analyser av två <sup>14</sup>C-prover från härदार gav dateringar till sen vendeltid eller vikingatid.

Även om bytomten undersöktes ofullständigt står det klart att Östra Arninge by har sitt ursprung i en boplat som anlagts under vendel- eller vikingatiden och att den med stor sannolikhet varit samtida med gravfältet Täby 65:1.

## Täby 65:1 – gravfält

Vid den andra fornminnesinventeringen 1981 bedömdes gravfältet bestå av ca 30 synliga gravar, varav fyra högar, 25 runda stensättningar och en rektangulär stensättning. Två rektangulära stensättningar som observerades vid den första fornminnesinventeringen 1949 kunde inte påträffas.

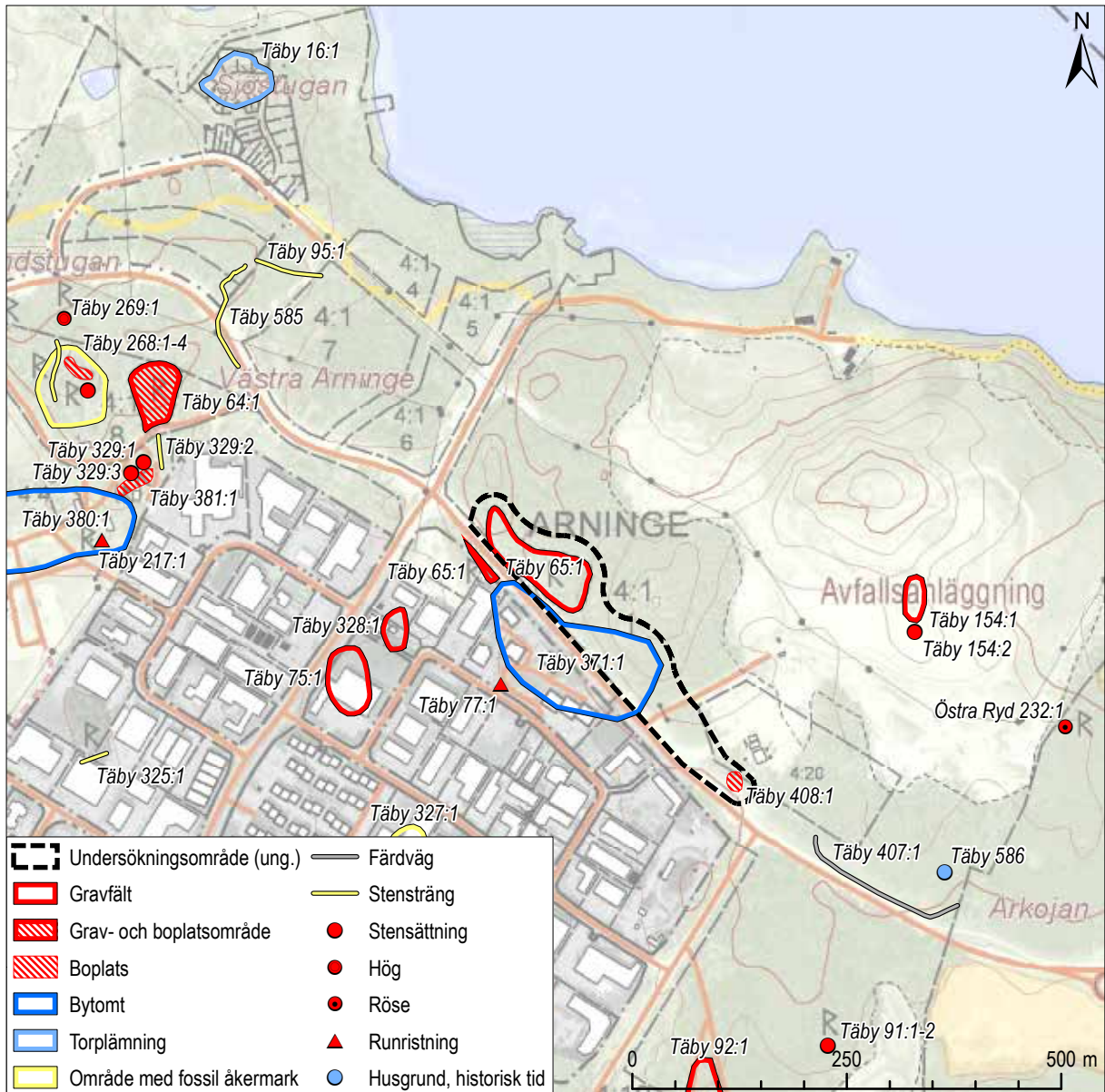
När bytomten undersöktes på 1980-talet karterades 31 gravar på gravfältet, varav två väster om Ullnavägen (figur 4). En av provgroparna 1983 togs dessutom upp inom gravfältets begränsning (den ritades inte ut på kartan men låg enligt koordinatangivelserna öster om nuvarande Ullnavägen) och innehöll ett sotfärgat lager med ställvis stenpackning och fynd av krukskärvor, järnfragment, slagg, brända ben samt en hästsko från 1000- eller 1100-talet.

Vid en avgränsande förundersökning 2015 av den sydvästra delen av gravfältet, på andra sidan Ullnavägen, påträffades inga gravar men däremot den gamla Vaxholmsvägens vägbank som delundersöktes (Lindbom 2015).

## Täby 408:1 – boplatssområde

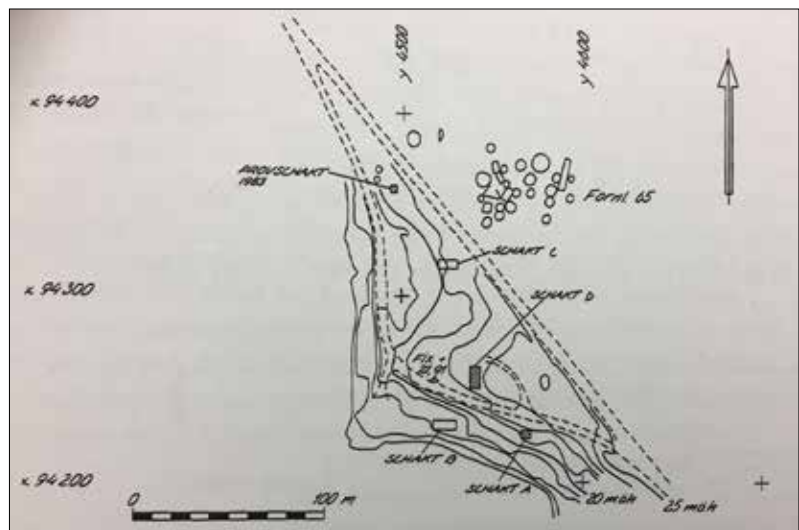
Vid en utredning 1996 inför anläggandet av fjärrvärmeverket påträffades en 15x8 meter stor röjd åkeryta innehållande ett sandigt lager med kolstänk. I södra delen av ytan påträffades en stenrad och i anslutning till denna förhistorisk keramik i ett sandigt siltlager (Franzén 1996). Området tolkades som odlings- och boplatslämningar som möjligen kunde utgöra en del av Öster Arninge boplat (Täby 371:1).



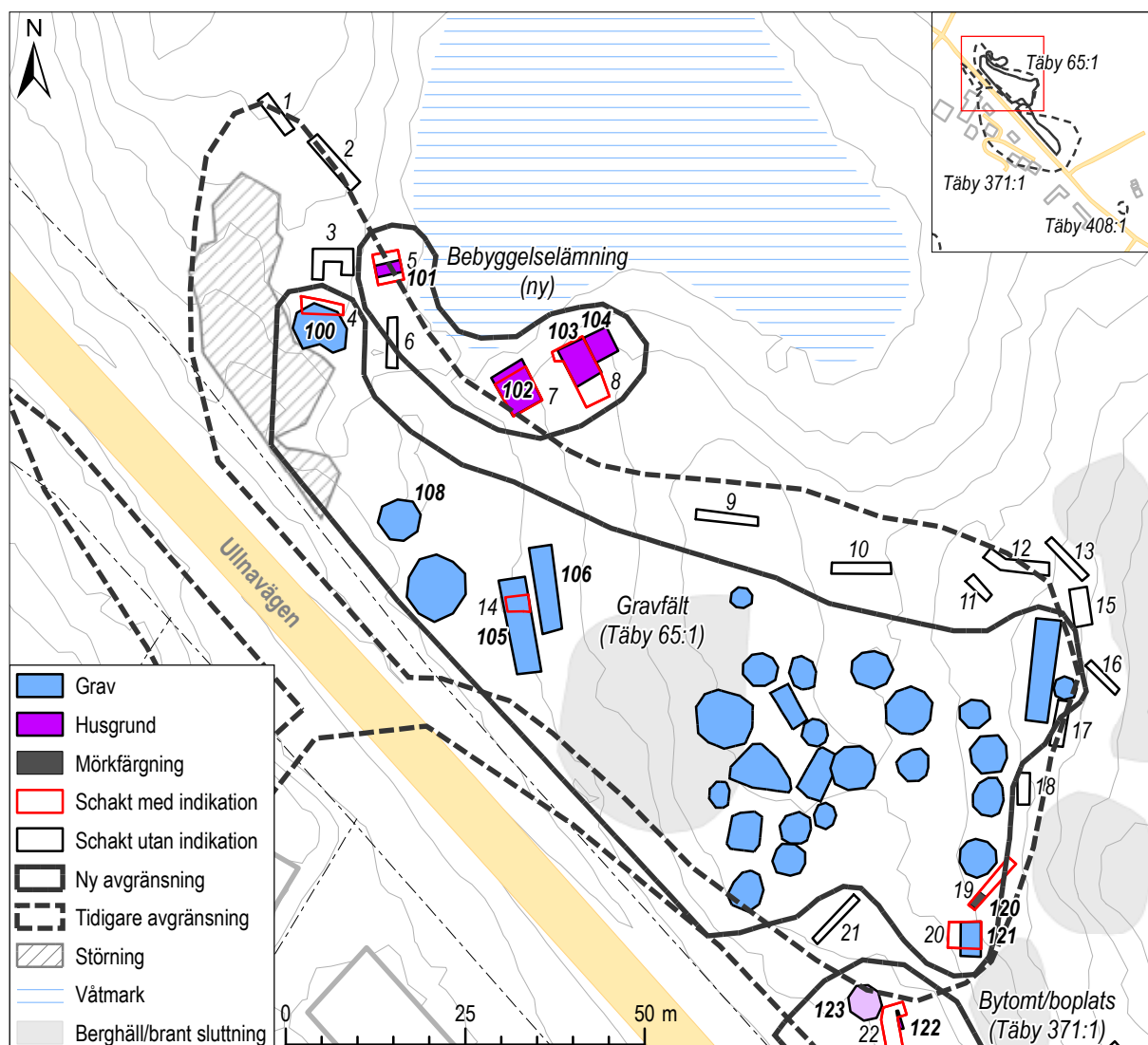


**Figur 3.** Fornlämningar i närområdet samt det aktuella undersökningsområdet på Fastighetskartan. Skala 1:8 000.

**Figur 4.** Karta från Hedman 1996, s. 51, som redovisar gravfältet Täby 65:1 och de schakt som togs upp på 1980-talet inom bytomten Täby 371:1. En provgrop är inte redovisad men låg 38 meter öster och 10 meter norr om "provschakt 1983". Vid undersökningen av bytomten 1990 undersöktes ett större område runt schakt D. Den nordöstra vägen är identisk med nuvarande Ullnavägen och utgör det nuvarande undersökningsområdets sydvästra gräns. Skala 1:4 000.



# RESULTAT



Figur 5. Karta över gravfältet Täby 65:1. Skala 1:1 000.

## Täby 65:1 – gravfält

Gravfältets centrala del är beläget på ett mindre krön med berg i dagen på västra sidan. Dess nordvästra och östra del ligger i sluttningarna till två moränbundna bergsryggar (figur 5). Gravfältet avgränsas topografiskt delvis av en våtmark i norr samt av branta berghällar i öster. En större grustäkt har förstört den nordvästra delen av gravfältet.

Terrängen utgörs av skogsmark och gravfältet är kraftigt igenvuxet av sly och träd vilket medförde svårigheter vid karteringen. 17 gravar mättes in och övriga prickades in utifrån den tidigare gravfält-

karteringen (Hedman 1996, s. 51; se figur 4). Vid karteringen och sökschaktningen framkom utöver de på 80-talet karterade gravarna ytterligare fem gravar: en hög (kontext 100), en rund stensättning (kontext 108), och två flacka rektangulära stensättningar (kontext 105 och 106) i den västra delen, samt en flack stensättning (kontext 121), sannolikt rektangulär, och en mörkfärgning (kontext 120) i den sydöstra delen av gravfältet. De två rektangulära stensättningarna 105 och 106 är sannolikt de som åsyftas i förstagångsinventeringen 1949 men som inte kunde påträffas på 1980-talet. I nordöstra delen kunde tre tidigare karterade stensättningar uteslutas, två av dessa genom sökschaktning.



**Figur 6.** Delvis avtorvad hög med kantkedja, kontext 100. Foto från norr.

## Nya bebyggelse lämningar

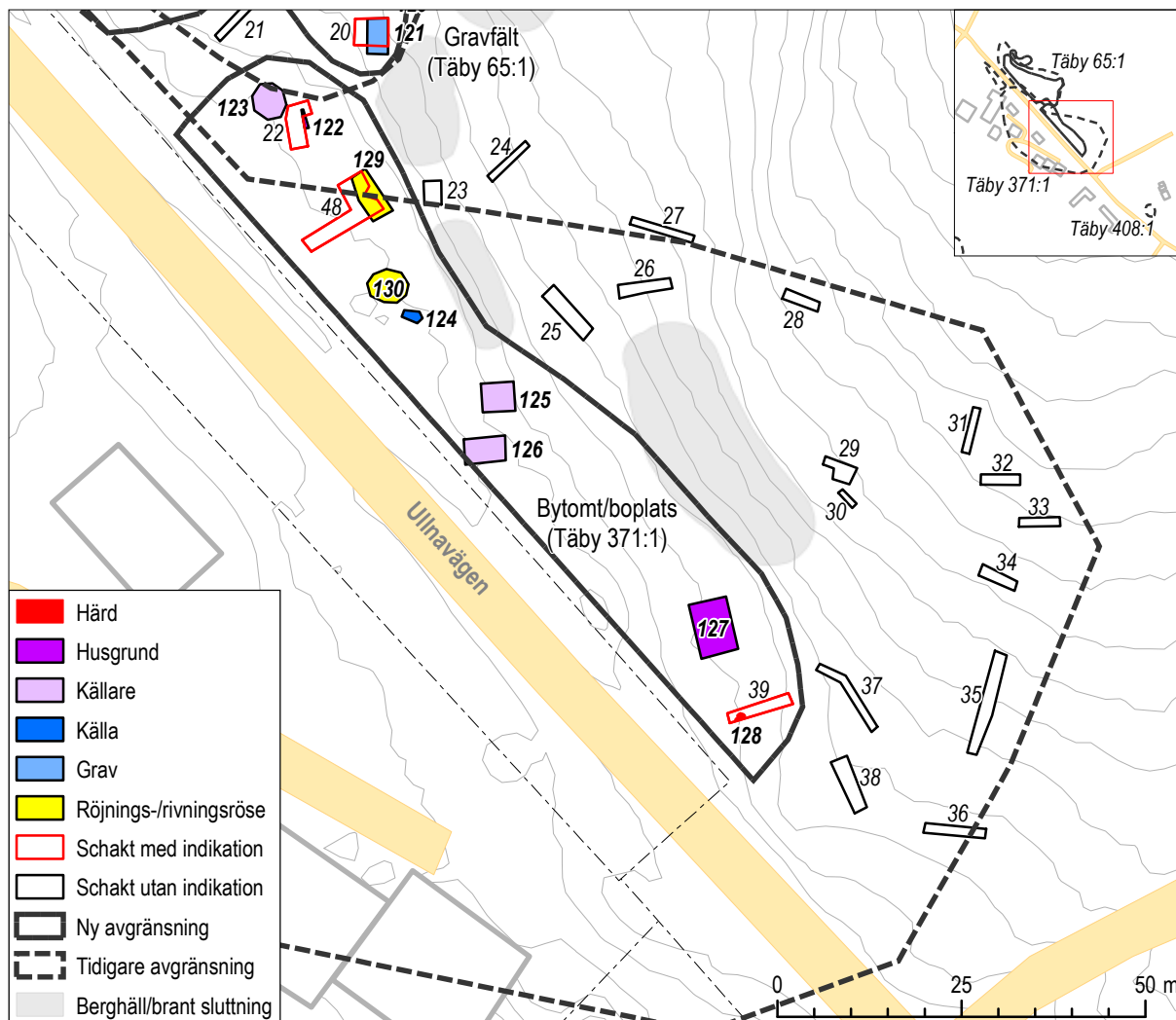
I norra delen av gravfältet, i anslutning till våtmarken, framkom bebyggelse lämningar i form av två husgrunder efter ekonomibyggnader kopplade till Öster Arninge by, men belägna utanför bytomten.

Den västra husgrunden (kontext 101) består av en stensyll av huggna skarpkantade stenar täckta av tegelkross. I anslutning till stensyllen hittades en yxa och keramikskärvor (yngre rödgods, fajans och flintgods) från sent 1700-tal till 1800-tal. Husgrunden finns inte belagd på någon historisk karta.

Den östra husgrunden utgörs av en rad rundade syllstenar (kontext 103) intill ett kallmurat stenfundament (kontext 104) som sannolikt varit en ramp in till en övervåning i byggnaden. Ett gjutet betonggolv täckt av tegelstenar och skrot (kontext 102) är beläget sydväst om syllstensraden och orienterad i linje med denna. I anslutning till syllstenarna framkom buteljglas från 1800-/1900-talet. På den ekonomiska kartan från 1952 står en byggnad på platsen för kontext 103 och 104.



**Figur 7.** Syllstenarna i den västra husgrunden, kontext 101. Syllstensraden förefaller fortsätta mot våtmarken i bakgrunden. Foto från sydväst.



**Figur 8.** Karta över den kvarliggande delen av bytomten/boplatsen Täby 371:1. Skala 1:1 000.



**Figur 9.** Stensatt källare (kontext 126) på bytomten Täby 371:1. Foto från sydväst.

## Täby 371:1 – bytomt/boplats

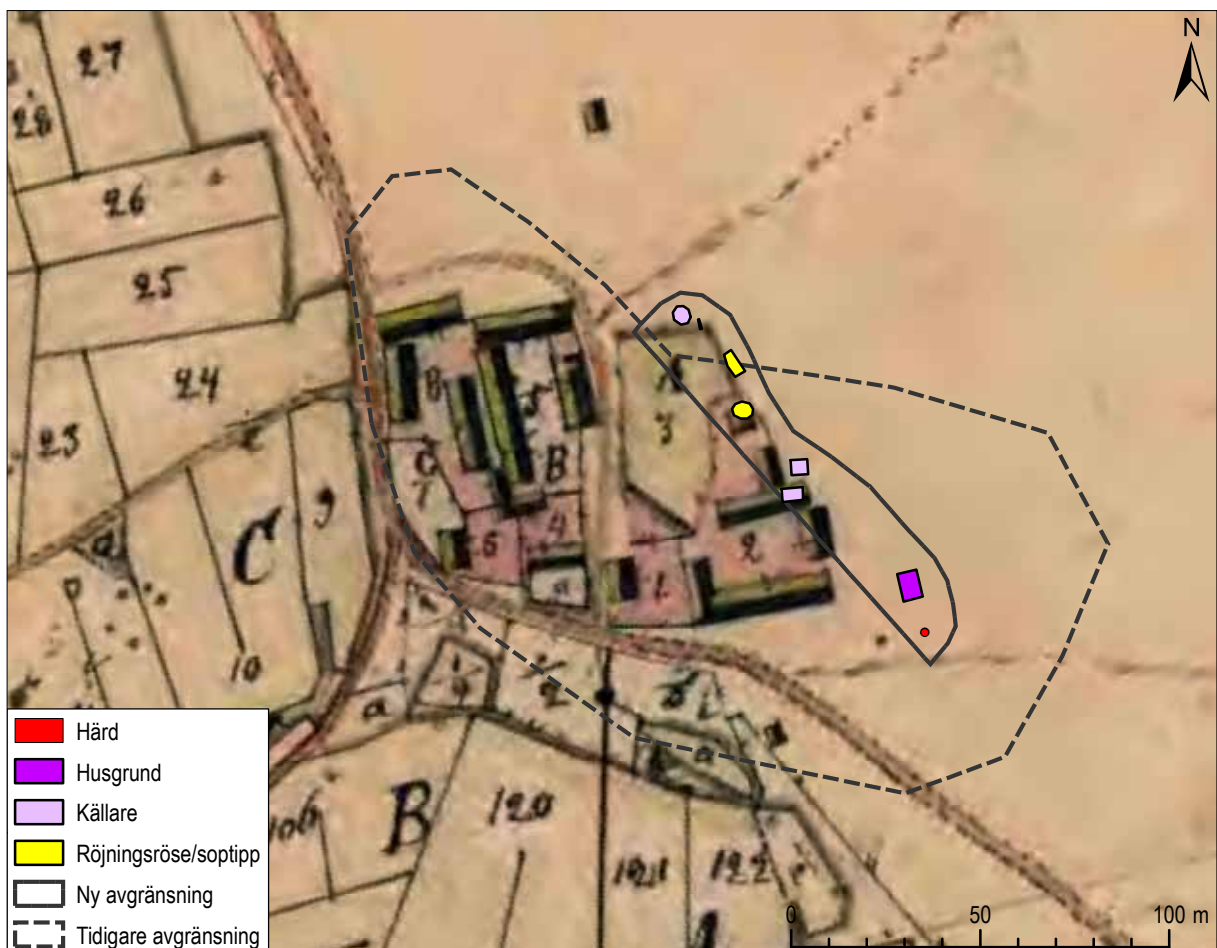
Fornlämningsområdet till Täby 371:1 ligger i en skogklädd sydvästsluttning med moränmark och berg i dagen som blir flackare omedelbart intill Ullnavägen (figur 8).

Vid karteringen påträffades en husgrund med syll av huggna stenblock och betonggolv (kontext 127), en stensatt källare (kontext 126, figur 9) intill en jordkällare (kontext 125), en brunn/kallkälla (kontext 124), ett raseringslager efter en byggnad (kontext 130) och en grop som möjligen är en källare (kontext 123).

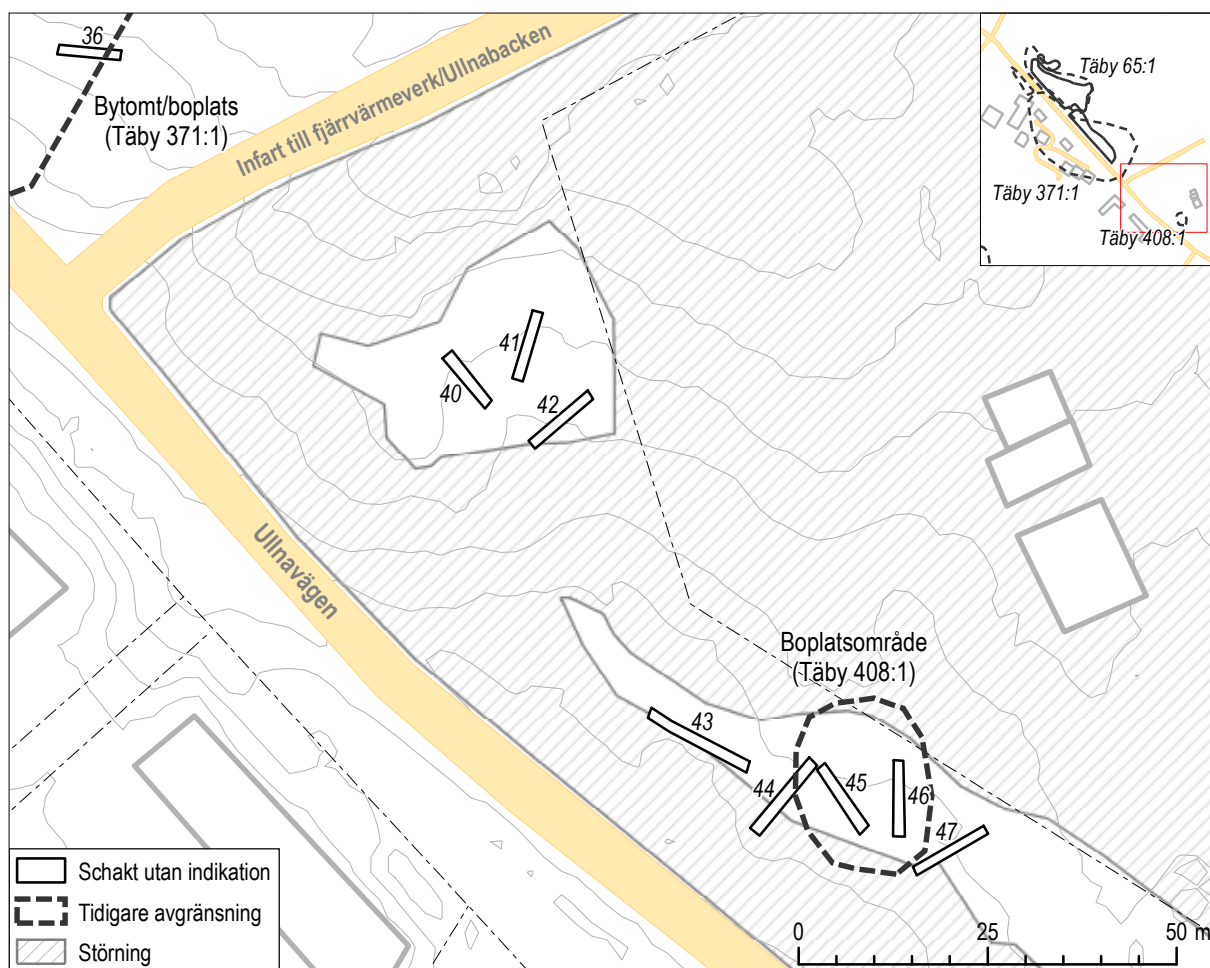
I anslutning till fornlämningsområdet grävdes 19 schakt varav samtliga som togs upp på moränhöjden i öster saknade fornlämningsindikation. I några schakt låg berggrunden bara en decimeter under

markytan. I nordvästra delen av fornlämningen framkom bebyggelseämningar i form av en stensyll (kontext 122) och ett röjningsröse (kontext 129) som avgränsade ett odlingslager åt nordöst. En boplatslämning i form av en härd (kontext 128) påträffades i sydöstra delen av bytomten.

Den äldsta storskaliga lantmäterikartan över Öster Arninge är en geometrisk avmätning från 1804. Bebyggelsen var vid denna tid belägen väster om nuvarande Ullnavägen. På sockenkartan från 1851 hade bebyggelsen växt åt öster och innefattade området där de ovan nämnda bebyggelseämningarna påträffats. Bebyggelsebilden är likartad på en karta från 1879, som är mer detaljerad, och därför redovisas här (figur 10). Av de två sistnämnda kartorna framgår att den stensatta källaren hörde till en större byggnad och att raseringslagret ligger på platsen för en mindre byggnad.



**Figur 10.** Påträffade lämningar vid bytomten/boplatsen Täby 371:1 inlagda på karta över Öster Arninge från 1879. Enligt kartan låg en mindre ekonomibyggnad 50 meter norr om bytomten. Punkten ligger på en berghäll mitt på gravfältet. Möjligen är det en schablonmässig markering av den östra husgrunden (kontext 103–104) som låg ytterligare 40 meter åt nordväst. Skala 1:2000.



**Figur 11.** Karta över sökschakten vid boplotsområdet Täby 408:1.

## Täby 408:1 – boplotsområde

Området sydöst om infarten till fjärrvärmeverket vid Täby 408:1 var kraftigt påverkat av dels påförda massor intill fjärrvärmeverket och infarten, och dels fyllnadsmassor längs Ullnavägen (figur 11 och 12). Sökschakten förlades till två ytor med orörd marknivå. Totalt grävdes 8 schakt varav samtliga saknade indikation på anläggningar, kulturlager eller odlingslämningar.

Frånvaron av fornlämningsindikationer kan bero på att lämningarna enligt undersökningsrapporten var belägna cirka 15 meter längre åt nordöst än markeringen i fornminnesregistret (Franzén 1996, s. 13), och därmed sannolikt är täckta av fyllnadsmassor intill fjärrvärmeverket.



**Figur 12.** Platsen för Täby 408:1 är i den högra delen av talldungen i förgrunden. Endast de skogbevuxna ytorna på bilden har en orörd marknivå. Foto från sydöst.

## SLUTSATS OCH VÄRDERING

Förundersökningen har i enlighet med undersökningsplanens syfte avgränsat Täby 65:1 och 371:1 åt alla håll utom mot Ullnavägen i sydväst, och undersökt huruvida Täby 408:1 hörde samman med Täby 371:1 (figur 13). Detta syfte är uppfyllt då de två förstnämnda lämningarna är avgränsade och den sistnämnda har konstaterats inte kvarligga.

- **Gravfältet Täby 65:1** har en något mindre utbredning än den tidigare registrerade avgränsningen, och är delvis avgränsat åt nordväst av en täkt och en våtmark, och åt öster av berghällar. Den mindre del av gravfältet som ligger sydväst om Ullnavägen (där minst två stensättningar ska vara belägna) har inte bedömts.

- **Bebyggelselämningar** i form av två husgrunder efter ekonomibygnader ligger i norra kanten av gravfältet. De hör sannolikt till Östra Arninge bytomt även om de fysiskt separeras från denna av gravfältet.

- **Bytomten/boplatsen Täby 371:1** har en avsevärt mindre utbredning än den tidigare begränsningen öster om Ullnavägen. Lämningarna är belägna på en relativt flack yta intill Ullnavägen och avgränsas topografiskt av ett brantare parti i slutningen med inslag av berg i dagen.

- **Boplatsområdet Täby 408:1** kunde inte påträffas. Intill platsen har markarbeten genomförts de senaste åren och sannolikt har lämningarna försvunnit i samband med dessa. Avsaknaden av fornlämningsindikationer på de två mindre ytor som sökschaktades tyder på att Täby 408:1 inte ingick i ett sammanhängande fornlämningsområde med boplatsen/bytomten Täby 371:1, även om det är svårt att vara helt säkra på grund av de omfattande störningarna.

I undersökningsplanen var ambitionen att undersöka en yta på 500–750 kvadratmeter. Sammanlagt undersöktes 630 kvadratmeter.



Figur 13. Resultatet av förundersökningen. Skala 1:3 000.

## REFERENSER

---

### Litteratur

FRANZÉN, B. 1996. *Arninge fliskraftverk*. Riksantikvarieämbetet. UV Stockholm, rapport 1996:111. Stockholm.

HEDMAN, A. 1996. *Gravar och bebyggelseutveckling i Arninge. Uppland, Täby socken, RAÄ 75, 94 och 328. Arkeologiska undersökningar*. Riksantikvarieämbetet, UV Stockholm, rapport 1996:108. Stockholm.

LINDBOM, C. 2015. *Vägen vid gravfältets ände. Arkeologisk förundersökning av Gamla Vaxholmsvägen invid gravfält Täby 65:1, fastigheten Mikrometern 6, Arninge, Täby socken och kommun, Stockholms län. Arkeologisk förundersökning*. Rapporter från Arkeologikonsult 2015:2910.

NILSSON, A. 2001. *Gravfältet på Ullnatippen. Uppland, Täby socken, Arninge 4:1, RAÄ 154. Arkeologisk förundersökning och undersökning. UV Mitt, dokumentation av fältarbetsfasen 2001:2. Dnr 423-4444-2000*.

OLAUSSON, M. & ÅQVIST, C. 1990. *Rapport. Arkeologisk undersökning. Uppland, Täby socken, Öster Arninge Bytomt, Fornlämning 374*. Riksantikvarieämbetet. Otryckt rapport i ATA, dnr 685/90.

### Kartor

Österarninge, arealavmätning, 1804 (LMM akt 01-täb-41)

Täby socken, sockenkarta, 1837 och 1851 (LMS A108-1:1)

Österarninge, sämjedelning, 1879 (LMM akt 01-täb-86)

Häradseconomiska kartan, blad Rydboholm, 1901-06 (RAK-id J112-75-10)

Ekonomiska kartan, blad Arninge (10I 9g), 1952 (RAK-id J133-10i9g72)

LMM - Lantmäterimyndigheternas arkiv

LMS - Lantmäteristyrelsens arkiv

RAK - Rikets allmänna kartarkiv



# TEKNISKA OCH ADMINISTRATIVA UPPGIFTER

Arkeologikonsults projektnr	3009
Länsstyrelsens diariernr:	43112-3014-2016
Datum för länsstyrelsens beslut:	2016-04-20
Typ av undersökning:	Förundersökning
Utförandetid, fältarbete:	2016-05-30—06-03
Län:	Stockholm
Landskap:	Uppland
Kommun:	Täby
Socken:	Täby
Fastighet:	Arninge 4:1
Koordinatsystem:	SWEREF 99 TM
Höjdsystem:	RH 2000
Projektledare:	Mikael Bertheau
Rapportansvarig:	Samuel Björklund
Deltagande arkeologer:	Mikael Bertheau, Samuel Björklund
Layout:	Samuel Björklund
Fynd:	Inga fynd har tillvaratagits.

## BILAGA 1. SCHAKTTABELL

Nr	Djup	Beskrivning	Anmärkning
SU 1	0,2-0,25 m	Stenig morän.	
SU 2	0,2-0,25 m	Stenig morän.	
SU 3	0,2-0,3 m	Stenig morän.	
SI 4	0,1 m	Sandig morän.	Hög (100) i S delen
SI 5	0,1-0,3 m	-	Husgrund (101)
SU 6	0,1-0,3 m	Sandig morän, humös intill 0,3 m dj.	Nästan sank svacka intill våtmark
SI 7	0,05 m	-	Betonggolv (102)
SI 8	0,1-0,3 m	Stenig morän.	Stensyll (KK 103)
SU 9	0,25 m	Berg i dagen i Ö som övergår till stenig morän i S.	
SU 10	0,3-0,4 m	Sandig morän.	
SU 11	0,3 m	Berg i dagen i V, övergår i stenig morän i Ö.	
SU 12	0,3 m	Stenig morän.	
SU 13	0,25 m	Stenig morän.	
SI 14	0,1-0,3 m	Sandig morän.	Stensättning (105)
SU 15	0,1-0,2 m	Sandig/stenig morän.	
SU 16	0,1-0,2 m	Sandig/stenig morän.	
SU 17	0,2-0,3 m	Sandig/stenig morän.	
SU 18	0,2-0,3 m	Sandig/stenig morän.	
SI 19	0,2 m	Sandig morän.	Mörkfärgning (120) i S delen
SI 20	0,1 m	Sandig/stenig morän.	Stensättning (121) i Ö och centrala delen
SU 21	0,35-0,4 m	Sandig/stenig morän.	
SI 22	0,1-0,2 m	Sandig morän.	Husgrund (122) i Ö delen
SU 23	0,1-0,3 m	Sandig/stenig morän.	
SU 24	0,1-0,3 m	Sandig/stenig morän.	
SU 25	0,1-0,3 m	Sandig morän.	
SU 26	0,1 m	Sandig/stenig morän.	
SU 27	0,1-0,2 m	Sandig/stenig morän.	
SU 28	0,1-0,2 m	Sandig/stenig morän i V, berg i dagen i Ö.	
SU 29	0,1 m	Berg i dagen.	
SU 30	0,1 m	Berg i dagen.	
SU 31	0,1-0,2 m	Berg i dagen.	
SU 32	0,2 m	Sandig morän.	
SU 33	0,1-0,2 m	Sandig/stenig morän.	
SU 35	0,3 m	Sandig morän.	
SU 36	0,1-0,2 m	Grusig morän.	
SU 37	0,2-0,3 m	Sandig/stenig morän.	
SU 38	0,2-0,3 m	Sandig/grusig morän, rikligt med 0,05-0,4 m st stenar.	
SI 39	0,2-0,3 m	Sandig/stenig morän.	Hård (128) i V delen
SU 40	0,2 m	Sandig morän.	
SU 41	0,2 m	Sandig morän.	
SU 42	0,2 m	Sandig/stenig morän.	
SU 43	0,2-0,3 m	Sandig morän i Ö, lera i V.	
SU 44	0,1-1,3 m	Sandig morän i NÖ, lager av sand och lera i flera varv, intill 1,3 m dj, ovanpå sandig morän i SV.	
SU 45	0,1-0,25 m	Sandig morän i NÖ, siltig/sandig morän i SV.	

Nr	Djup	Beskrivning	Anmärkning
SU 46	0,1-0,2 m	Sandig/stenig morän i N med ansamling av 0,05-0,5 m st stenar i centrala delen, siltig morän i S.	
SU 47	0,2 m	Sandig morän i NÖ, siltig morän längst i SV.	
SI 48	0,2-0,4 m	Lera, i schaktets V del framkom ett 0,2 m tj odlingslager.	Röjningssten/sophög (KK 129)

## BILAGA 2. ANLÄGGNINGSTABELL

Nr	Typ	Beskrivning	Schakt	Kommentar
100	Hög	Hög, 7 m diam och 0,7 m h, övertorvad med synlig kantkedja av 0,5-0,8 m st stenar i V och Ö, bortplockade i S och delvis V delen. Till ca 10 % förstörd pga täkt i S. N delen avtorvad, i kanten enkel rad av 0,2-0,5 m st stenar (delvis synliga innan av-torvning), innanför denna fyllning av sandig morän med intill 0,1 m st stenar.		
101	Husgrund	Stensyll, 3x1,1 m (Ö-V), bestående av 0,3-0,7x0,45-0,7 m st skarpkantade huggna stenar i ett skift till en höjd av 0,5 m. Syllen täcktes av tegelkross och i anslutning till syllen hittades keramikskärvor (yngre rödgods, fajans och porslin) samt en yxa. Syllen verka fortsätta mot våtmarken i Ö och åt N. Framkom 0,05 m under myllan.	SI 5	Fyndmaterialet bedöms vara från andra halvan av 1700-talet
102	Husgrund	Betonggolv, gjutet, 6,5x5 (NV-SÖ) och 0,08 m tj. Golvet täcktes av tegelstenar och skrot, framkom ca 0,05 m under torven.	SI 7	Sannolikt del av samma byggnad som 103 och 104, 1900-tal.
103	Husgrund	Kallmurad stensyll, 4 m l (NV-SÖ), 0,3 m br och 0,2 m h, bestående av rundade ca 0,35-0,4 m st stenar med hörnsten i NV. Fynd av buteljglas från 1800-1900-tal i anslutning till syllen.	SI 8	Sannolikt del av samma byggnad som 102 och 104.
104	Fundament	Stenfundament, rektangulärt, 3x2 m (NV-SÖ) och 1 m h, kallmurat i 3 skift av 0,2-0,7 m st tuktade och rundade stenar. Konstruktionen sluttar svagt åt N. Fundamentet var synligt i markytan.		Fundament till en ramp som leder in i en loge/lada. 1800-1900-tal.
105	Stensättning	Stenpackning, minst 2x2 m, ej avgränsad åt N, V och S, bestående av 0,2-0,35 m st rundade stenar. Ingen synlig kantkedja i Ö kanten. Stenpackningen grävdes igenom i S och därunder vidtog ett kulturlager/äldre markhorisont.	SI 14	Sannolikt del av upp till 12x3 m l rektangulär stensättning. Strax Ö om graven ev rektangulär stensättning som var synlig vid 1940-talets inventering.
106	Stensättning	Stensättning, rektangulär, ca 12x3 m (NNV-SSÖ), möjligen ytterligare 9 m utbredning åt S.		
108	Stensättning	Stensättning, rund, 5 m diam och 0,3 m h.		
120	Mörkfärgning	Mörkfärgning/kulturlager, 3x1 m (N-S), ej avgränsad åt V och Ö, bestående av mörkbrun siltig sand med inslag av 0,1-0,2 m st stenar.	SI 19	
121	Stensättning	Stenpackning, ca 4x3 m (N-S), lätt övertorvad, bestående av 0,2-0,3 m st stenar, dock glest liggande i NV delen. S om schaktet ligger 3 0,5-0,8 m st stenar, möjligen rest av kantkedja. I SV hörnet ligger ett 1,5 m st markfast stenblock.	SI 20	
122	Husgrund	Syllstensrad, 3x0,2-0,4 m (N-S). Enkel rad av 7 0,35-0,74 m st skarpkantade stenar. I anslutning till konstruktionen påträffades betongbitar och på ett par stenar sitter betong fast.	SI 22	Hör möjligen ihop med 123
123	Källare	Källare/grop?, rundad, 3,5 m diam och 1,2 m dj. Omgiven av vall, 1,5-2 m br och 0,4 m h, i VSV-S-Ö. Svag antydning till ingång i VSV.		
124	Brunn/källa	Grop, sannolikt källa, 3x1,5 m (VNV-ÖSÖ) och 0,5 m dj. Vatten i botten trots torrt väder. Kantad av 0,5-1,0 m st markfasta block.		
125	Jordkällare	Jordkällare, kvadratisk, 3,5x3,5 m (N-S) och intill 1 m dj, med 0,2-0,5 m h vall i N, V och S. Inbyggd i V-slutning. Sannolik igensatt/inrasad ingång i V, 1 m br, med 0,2-0,5 m st stenar.		
126	Jordkällare	Stensatt källare, 6x3,5 m (Ö-V) och intill 1,3 m h. Kallmurad vägg av tuktade stenar, 0,3-0,9 m st, i tre varv. Öppen åt V, 3 m br vallar i N och S. Delvis skadad av vägbygge i V.		I S är en möjlig källare/urgrävning, 5x5 m och intill 0,6 m dj. Sannolikt skapad genom sentida aktiviteter och ej källare.
127	Husgrund	Husgrund, 7,5x5 m (NNV-SSÖ) och 0,1-0,5 m h. Syll av 0,7-1,2 m st huggna stenblock, några med borrhål i kanten. Delvis synligt betonggolv. Bevuxen av krusbärs- och nyponbuskar.		
128	Härd	Härd, 1,3x1 m (NÖ-SV), rektangulär(?), ej fullständigt framschaktad. Ca 0,1 m dj, delvis genomgrävd. Fyllning av brunsvart sotig sand, grus och 0,05-0,2 m st delvis skärvida stenar.		
129	Röjningsröse	Röjningsröse, oregelbundet, ca 3x2 m (NV-SÖ), bestående av 0,2-0,7 m st skarpkantade och rundade stenar uppblandade med tegelstenar och sopor från 1900-talets första hälft (keramik, kängor, konserverburkar etc.).	SI 48	
130	Röjningsröse	Röjningsröse, 5x4 m (Ö-V) och 0,5 m h. Övertorvad med i ytan synliga tuktade stenblock, 0,3-0,4 m st, samt tegel.		





Rapporter från Arkeologikonsult 2017:3009