

NÄSBODA OCH SIGGEBODA

Två gårdstomter vid Upplandsbodarna i Skutskär.

RAÄ Älvkarleby 348 och 351, fastigheterna Siggeboda 3:3, 3:5, Kyrkslätten 1:95 och Tebo 1 i Älvkarleby socken och kommun, Uppsala län

Arkeologisk utredning etapp 1 och 2 samt förundersökning



Rapporter från Arkeologikonsult 2017:3011

PETER SILLÉN


ARKEOLOGIKONSULT
Optimusvägen 14
194 34 Upplands Väsby
Tel: 08-590 840 41

www.arkeologikonsult.se

Omslagsbild. Siggeboda vid 1900-talets första hälft under en demonstration vid Folknykterhetens dag. Demonstrationståget drar fram längs landsvägen, det som i dag är Centralgatan. Huset längst till höger är det enda hus som finns kvar än i dag i Siggeboda. Bakom sädesmagasinet till vänster i bild skimtar på bägge sidor den stora ladan som brann ner 1963. Bilden är hämtad från boken Bodakalvar & Skutskärskackerlackor (Westlund & Nyström 1986).

ALLMÄNT KARTMATERIAL: © Lantmäteriet Dnr: 50007066_140003

© Arkeologikonsult 2017

 Detta verk är licensierat under en Creative Commons Erkännande 4.0 Internationell Licens. Licens texten finns tillgänglig på <http://creativecommons.org/licenses/by/4.0/deed.sv> eller genom att skriva till Creative Commons, 543 Howard Street, 5th Floor, San Francisco, California, 94105, USA.

NÄSBODA OCH SIGGEBODA

Två gårdstomter vid Upplandsbodarna i Skutskär.

RAÄ Älvkarleby 348 och 351, fastigheterna Siggeboda 3:3, 3:5, Kyrkslätten 1:95 och Tebo 1 i Älvkarleby socken och kommun, Uppsala län

PETER SILLÉN

Arkeologisk utredning etapp 1 och 2 samt förundersökning

Rapporter från Arkeologikonsult 2017:3011



SAMMANFATTNING

Vid en arkeologisk utredning etapp 1 och 2 samt en arkeologisk förundersökning vid de två historiska gårdstomterna Näsboda och Siggeboda i centrala Skutskär påträffades enstaka, mycket fragmentariska lämningar i form av stenfundament, raseringslager, avfallsgropar och stolphål från olika tider mellan 1600-talet och fram till långt in på 1900-talet.

Utredningen etapp 2 utfördes mellan de båda gårdstomterna samt inom ett litet område söder om Näsboda. Schaktningen resulterade i ett flertal stolphål, några störhål och två gropar. En grop vid Siggeboda södra inägo gräns innehöll bland annat keramik från 1600-talet. I tre olika schakt påträffades rader med stolphål. En stolphålsrad har ingått i en hägnad vid Siggeboda södra inägo gräns som finns med på historiska kartor från 1700-talets slut och 1800-talets början. En annan stolphålsrad framkom söder om Näsboda gårdstomt utmed en vägsträckning som funnits från omkring mitten av 1800-talet fram till 1900-talets andra hälft. Ett flertal stolphål grävdes fram vid sjöbodarna utmed Bodaån i utredningsom-

rådets östra del. Dessa stolphål har sannolikt använts till träställningar för upphängning av fiskenät på gistvallen alternativt i konstruktioner till äldre sjöbodar. Sjöbodarna låg något längre upp på land för ett par tre hundra år sedan när vattenståndet stod ett par meter högre än i dag.

Förundersökningen av Siggeboda gårdstomt resulterade i tre stenfundament samt ett litet antal stolphål. De tre stenfundamenten har sannolikt ingått i en lada från 1900-talet som brann ner 1963.

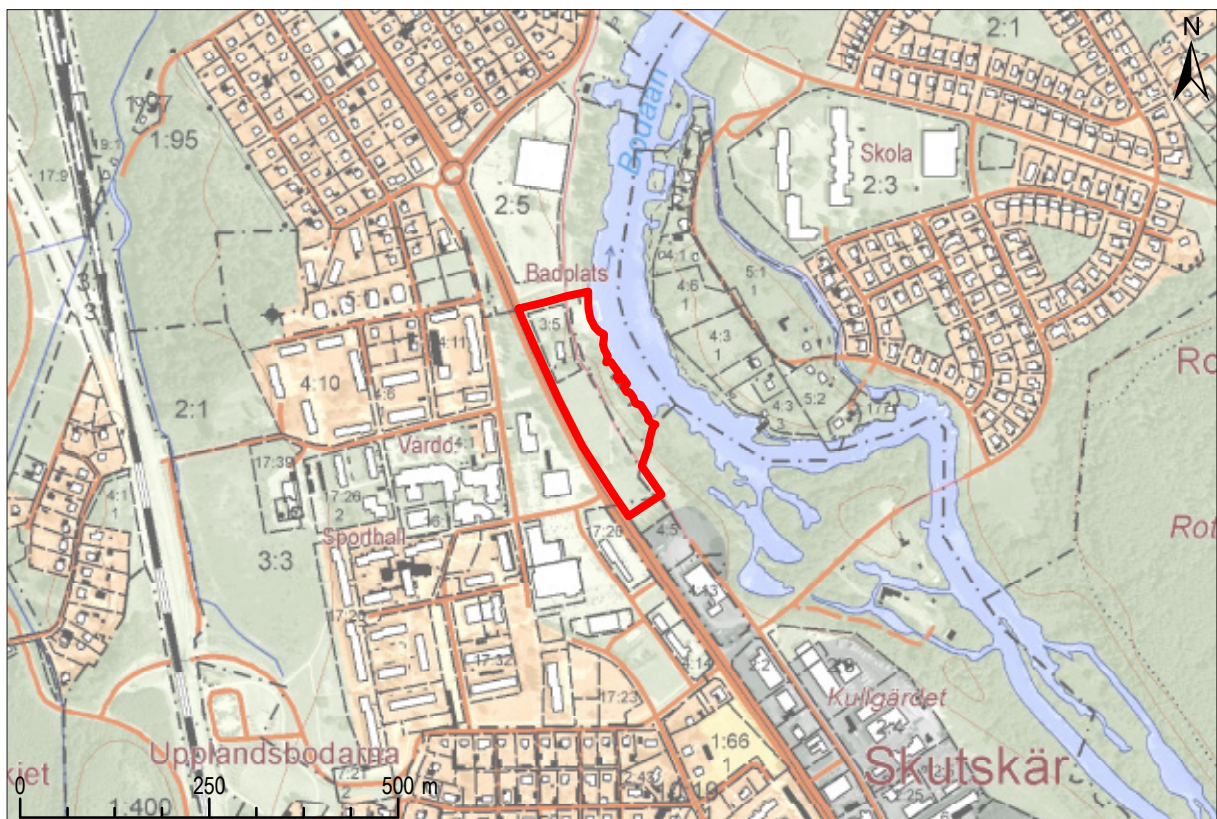
Vid förundersökningen av Näsboda gårdstomt framkom enstaka stolphål, rännor, raseringslager och ett par gropar. En avfallsgrop kunde dateras till 1600-talet utifrån fynd av keramik. Förutom att det finns en bevarad husgrund i Näsboda vittnar förundersökningen om att det funnits flera hus i området genom raseringslager i gårdstomtens västra del samt en stor mängd rejäla stenar, sannolikt syllstenar, som grävts ner respektive dumpats i slänten ner mot ån i områdets östra del.

INNEHÅLLSFÖRTECKNING

INLEDNING	7
SYFTE, METOD OCH GENOMFÖRANDE	7
TOPOGRAFI OCH KULTURMILJÖ	7
KORT HISTORIK KRING SKUTSKÄR OCH UPPLANDSBODARNA	9
RESULTAT	10
Älvkarleby 351 (Siggeboda)	12
Älvkarleby 348 (Näsboda)	14
Fynd	15
TOLKNING	16
Utredningsområdet	17
Förundersökningen av Siggeboda	17
Förundersökningen av Näsboda	19
REFERENSER	21
Litteratur	21
Muntliga uppgifter	21
Arkiv	21
Kartor	21
ADMINISTRATIVA UPPGIFTER	23
BILAGOR	24
BILAGA 1. SCHAKTTABELL	24
BILAGA 2. ANLÄGGNINGSTABELL	26



Figur 1. Undersökningsområdet markerat på Terrängkartan. Skala 1:50 000.



Figur 2. Undersökningsområdet markerat på Fastighetskartan. Skala 1:10 000.

INLEDNING

Arkeologikonsult har på uppdrag av Länsstyrelsen i Uppsala län (Lst dnr 431-2714-15) genomfört en arkeologisk utredning etapp 1 och 2 samt förundersökning av två gårdstomter (Älvkarleby 348 och 351) inom fastigheterna Siggeboda 3:3, 3:5, Kyrk-

slätten 1:95 och Tebo 1 i Älvkarleby kommun och socken, Uppsala län (figur 1 och 2). Anledningen är att uppdragsgivaren Älvkarleby kommun har för avsikt att bygga bostäder inom området.

SYFTE, METOD OCH GENOMFÖRANDE

Syftet med utredningen var att ta reda på om det fanns tidigare ej kända fornlämningar och i så fall avgränsa dessa i möjligaste mån. Syftet med förundersökningen av de bägge gårdstomterna var att fastställa och dokumentera fornlämningarnas karaktär, datering, utbredning och komplexitet.

Vid den inledande utredningen etapp 1 gjordes en fältinventering av undersökningsområdet och området översiktsfotograferades. Därefter vidtog sökschaktning i en utredning etapp 2 samt en förundersökning av fornlämningarna Älvkarleby 348 och 351.

Vid utredningen undersöktes området mellan de båda gårdstomterna Näsbeda och Siggeboda samt ett stycke som låg söder om Näsbeda. 365 m² av den totala utredningsytan på omkring 17 000 m² undersöktes, vilket motsvarar cirka 2,2 procent. De båda fornlämningarna Älvkarleby 348 och 351 un-

dersöktes med en större procentandel än utredningsområdet. Den sammanlagda fornlämningsytan för Älvkarleby 348 och 351 var omkring 6 700 m². Av detta undersöktes cirka 530 m², motsvarande 8 % av ytan.

Ett urval anläggningar och kulturpåverkade lager undersöktes både inom förundersöknings- och utredningsområdet. Samtliga påträffade och undersökta anläggningar beskrevs skriftligen och mättes in. Så gott som samtliga anläggningar och lager fotograferades i plan. Undersökta anläggningar fotograferades även i sektion. Samtliga påträffade anläggningar, lager och konstruktioner mättes in med GPS med nätverks RTK. Samtliga anläggningar beskrevs och dokumenterades på digital kontextblankett och fördes sedan över till dokumentationssystemet SiteWorks.

Efter avslutad undersökning lades samtliga schakt igen.

TOPOGRAFI OCH KULTURMILJÖ

Kultur- och fornlämningsbilden utmed Dalälven i trakten av Skutskär består till stor del av olika lägenhetsbebyggelser såsom främst by- och gårdstomter. Även andra bebyggelseämningar finns dokumenterade som till exempel ett par torplämningar, en backstuga och Skutskärs brukssamhälle (figur 3). Andra lämningar är bland annat röjningsrösen, hägnadssystem, flottningsanläggningar och skogsbrukslämningar som främst utgörs av lämningar av kolningsanläggningar efter kolmilor, men även fossil åkermark förekommer.

En hel del av bebyggelseämningarna i Skutskär är helt eller delvis förstörda i samband med exploatering under 1900-talet, medan andra har någon enstaka husgrund bevarad och andra endast finns uppgift om. Inga undersökningar har tidigare gjorts av bebyggelseämningar i närområdet.

Undersökningsområdet ligger i ett till stora delar flackt parkområde cirka 6 m ö.h. vid Bodaån i centrala Skutskär. Utmed den östra delen sluttar marken kraftigt ner mot ån. Vid Siggeboda i norr



Figur 3. Lämningar registrerade i Fornminnesregistret (FMIS) markerade på Terrängkartan. Skala 1:20 000.

står ett hus där tomten på husets baksida är inhägnad med ett staket och en syrenhäck. Nordväst om huset finns en jordkällare och österut i slänten ner mot en badplats finns en betongläktare som var en del av den simstadion som föregick badplatsen.

Gårdstomten Näsboda, Älvkarleby 348, är enligt Fornminnesregistret (FMIS) cirka 80x50–75 meter stor (NV–SÖ) och har ett äldsta skriftligt belägg från 1540 (Upplands handlingar). Gårdstomten Siggeboda, Älvkarleby 351, är enligt Fornminnesregistret cirka 60 x 30 meter stor (Ö–V) med ett äldsta skriftliga belägg *Sigebo* från 1635 (SOFI). Båda fornlämningarna är avgränsade utifrån en lantmäterikarta från 1783 och de båda gårdarna har va-

rit ½ kronohemman var. I dag finns en husgrund synlig ovan mark inom Näsboda. Husgrunden är av sent datum och huset uppträder först i det historiska kartmaterialet på den Ekonomiska kartan från 1953. 1860 var det åkermark där husgrunden står i dag.

Efter rektifiering av historiska kartor visade det sig att utbredningen av Siggeboda (Älvkarleby 351) i FMIS hamnat cirka 15 meter längre söderut och österut än där gården i själva verket låg under 1700-talets slut och 1800-talets början. Hänsyn togs till detta inför förundersökningen av fornlämningen. Näsboda (Älvkarleby 348) förskjuts på samma sätt cirka 20 meter åt nordväst efter rektifiering av Storskifteskartan från 1787.

KORT HISTORIK KRING SKUTSKÄR OCH UPPLANDSBODARNA

Även om samhället Skutskär främst vuxit fram under 1800- och 1900-talet som ett sågverksverks- och pappersbrukssamhälle, så har Skutskär även en äldre historia. 1564 förlades ett av Kronans skeppsvarv till Rotskär, ön mellan Dalälven och Bodaån strax innan älven når öppet hav. I närmare ett halvt sekel var verksamheten igång innan den lades ner 1609.

Under Johan III:s tid undersöktes lämpligheten att anlägga en stad på ön, men eftersom inloppet var för grunt och det saknades en bra hamn skrinlades planerna (Blomberg m.fl. 2013:9f). Vid samma tid fanns skattetorpet Näsboda och fyra skattehemman under namnet Bodum, som tillhörde Östanö by. Samlingsnamnet Bodum kan ha utgjorts av Siggeboda, Theboda (Tebo), Hårstan och Kullen (a.a:7).

Vid samma tid fanns skattetorpet Näsboda och fyra skattehemman under namnet Bodum, som tillhörde Östanö by. Samlingsnamnet Bodum kan ha utgjorts av Siggeboda, Theboda (Tebo), Hårstan och Kullen (a.a:7).

Utmed Bodaån fanns vid denna tid även fiskare och de blev fler när Karl IX lockade hit finnar som fick bygga sjöbodar vid ån med rätt att fiska och svedja. Platsen kallades för Upplandsbodarna och inkorporerades i samhället Skutskär under 1900-talet. Vid laga skiftet 1859 fick bönderna sin mark avstyckad och fiskarna fick arrendera mark för sjöbodar och gistvall

(Johansson 1986:5). Gistvall är en torkplats för fiskeredskap, det vill säga att hänga upp fiskenät på en träställning.

Gistvallarna vid Näsboda och Siggeboda som ingick i Upplandsbodarna var under 1900-talet plats för en rad aktiviteter och möten. På 1920- och 1930-talet var det en samlingsplats för förstamajdemonstrationer (a.a:6). Under somrarna på 1950-talet nyttjades platsen av romer som återkommande varje år hade en lägerplats där och man erbjöd bland annat att förtenna kopparkärl. Även frikyrkorna i Skutskär och Bodarna bedrev tältmöten under det som kallades Allianskommittén (Lindblad 2015:83).

Förr gjordes det skillnad på folk från Skutskär respektive Upplandsbodarna där gränsen gick ungefär vid Siggebodaladan. Folk från norra sidan om Siggeboda kallades *Skutskärskackerlackor* medan de som bodde vid Upplandsbodarna kallades *Bodakalvar*. Man ansåg från Bodasidan att man bodde i civilisationen medan man tyckte att Skutskär var en avkrok. Livet i Upplandsbodarna har som redan nämnts koncentrerats mycket kring sjöbodarna och gistvallarna. Sjöbodarna fungerade många gånger som natthärbärge åt bland annat luffare, kringvandrande arbetslösa och nasare (Johansson 1986:6).

Föregångare till badplatsen vid Bodaån nedanför Siggeboda var en simstadion. Simstadion, som var

en utomhusarena, var en central plats om somrarna i Skutskär mellan 1930- och 1950-talet (figur 4). Vid simstadion anordnades allt från simskolor till tävlings- och uppvisningssimning samt vattenpolo (Holmström & Sahlberg 2000). I dag återstår endast betongläktaren som ett minne av simstadion.



Figur 4. Den forna simstadion vid Bodaån i Skutskär. Bilden är taget från boken *Bodakalvar & Skutskärskackerlackor* (Westlund & Nyström 1986).

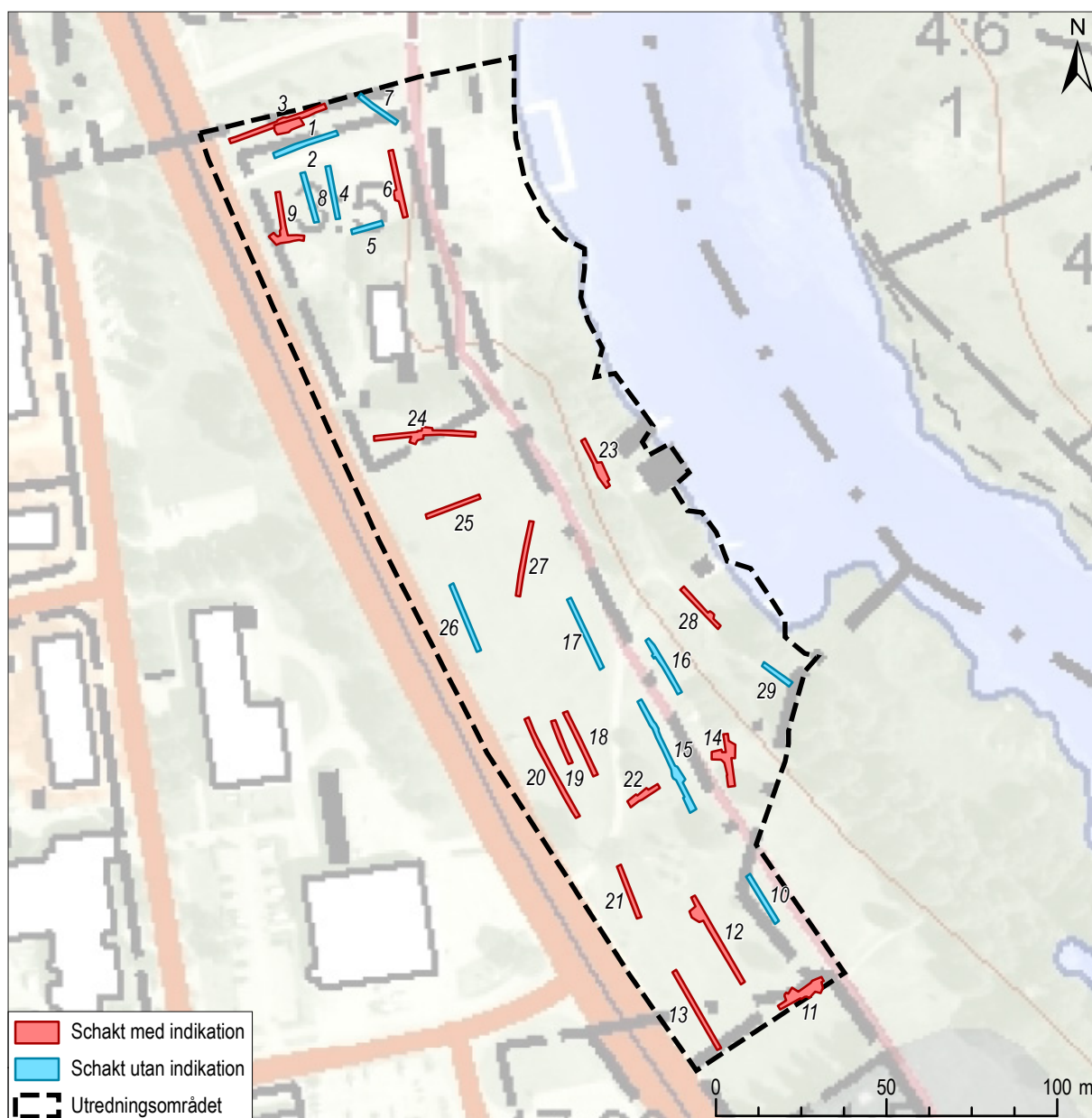
RESULTAT

Den arkeologiska utredningen etapp 1 resulterade inte i upptäckten av några nya fornlämningar. En hög med stora huggna stenar låg dumpade i slänten ner mot Bodaån. Stenarna kan komma från någon husgrund till något av de sista husen som försvann under 1900-talets andra hälft. Den efterföljande sökschaktningen vid utredningen etapp 2 utfördes mellan de båda gårdstomterna samt söder om Näs-boda, medan gårdstomterna (Älvkarleby 348 och 351) förundersöktes (figur 5; bilaga 1).

Utredningsgrävningen resulterade i upptäckten av stolphål, störhål och ett par gropar (bilaga 2).

Stolphål

I mellanpartiets norra del, närmast Siggeboda, påträffades en rad med sex stycken tätt placerade stolphål. Söder därom kom det endast fram fyra spridda stolphål i tre schakt i partiet mellan Siggeboda och Näs-boda.



Figur 5. Schaktplan över utrednings- och förundersökningsområdet. Skala 1:2000.

Nere vid ån undersöktes ett schakt (23) några meter från en av endast två kvarvarade sjöbodar i området. I schaktet påträffades en rad med stolphål varav ett var stenskott. I ett av stolphålen fanns en välbevarad trästolpe kvar (figur 6).

I den sydligaste delen av utredningsområdet påträffades fem stenskodda stolphål i schakt 11. Fyra av dem var placerade i en rak linje.

Gropar

Två gropar påträffades vid utredningsgrävningen. Intill stolphålsraden i schakt 24 påträffades en avfallsgrop (figur 7). Denna undersöktes och visade sig innehålla bland annat keramik av yngre rödgods från 1600-talet (muntlig uppgift: Kenneth Svensson, Arkeologikonsult). Den andra gropen kom fram i schakt 23 närmast ån men undersöktes aldrig.

Störhål

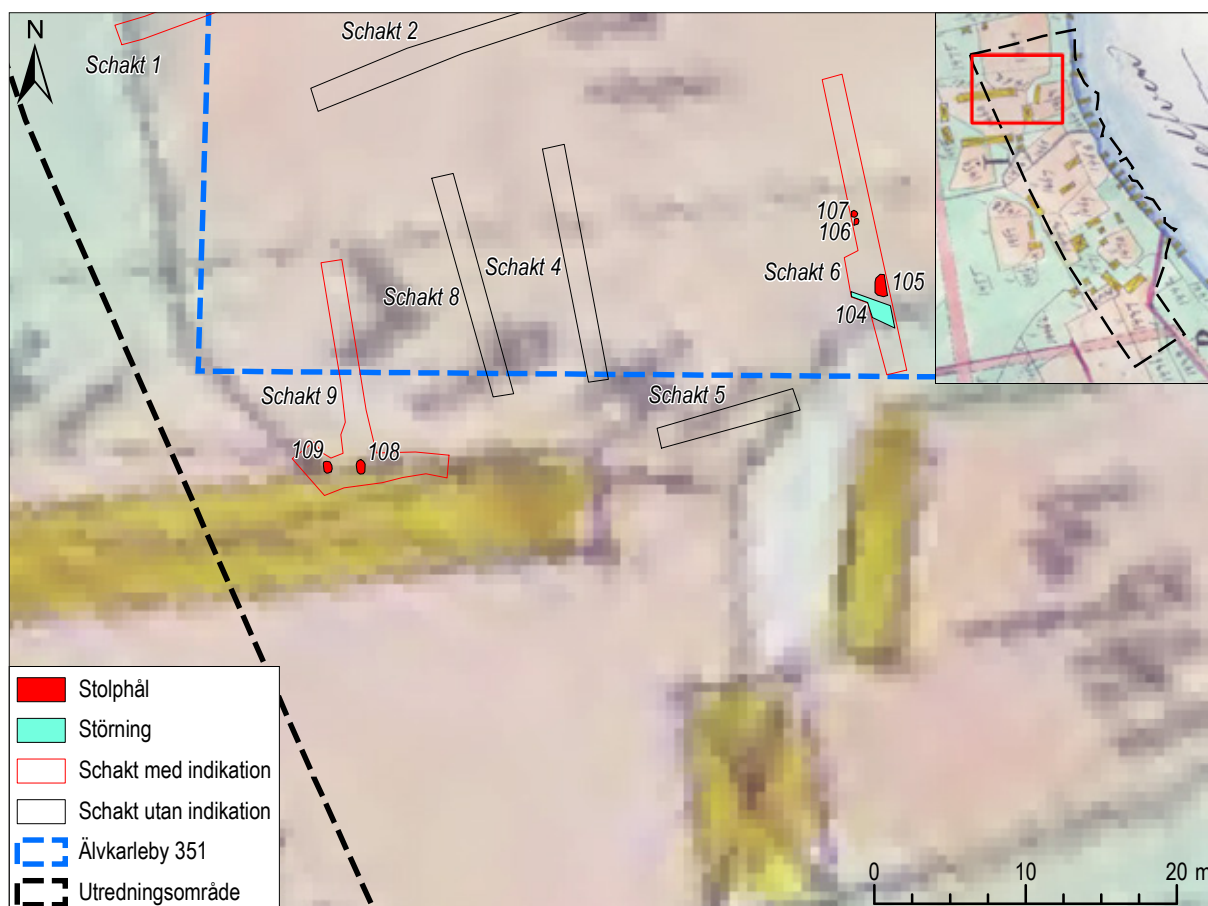
Sju störhål, alla med bevarade trärester, påträffades längst i söder i schakt 11 respektive 13. De fyra störhålen i schakt 11 var oregelbundet placerade i förhållande till varandra. Tre störhål i schakt 13 följde en gårdsgårdsgräns som finns markerad på både 1787 och 1860 års karta.



Figur 6. Två stolphål (162 och 163) i schakt 23 vid Bodaån. Stolphål 163 överst i bild med bevarad trästolpe som sticker upp ovan mark. Foto från NV.



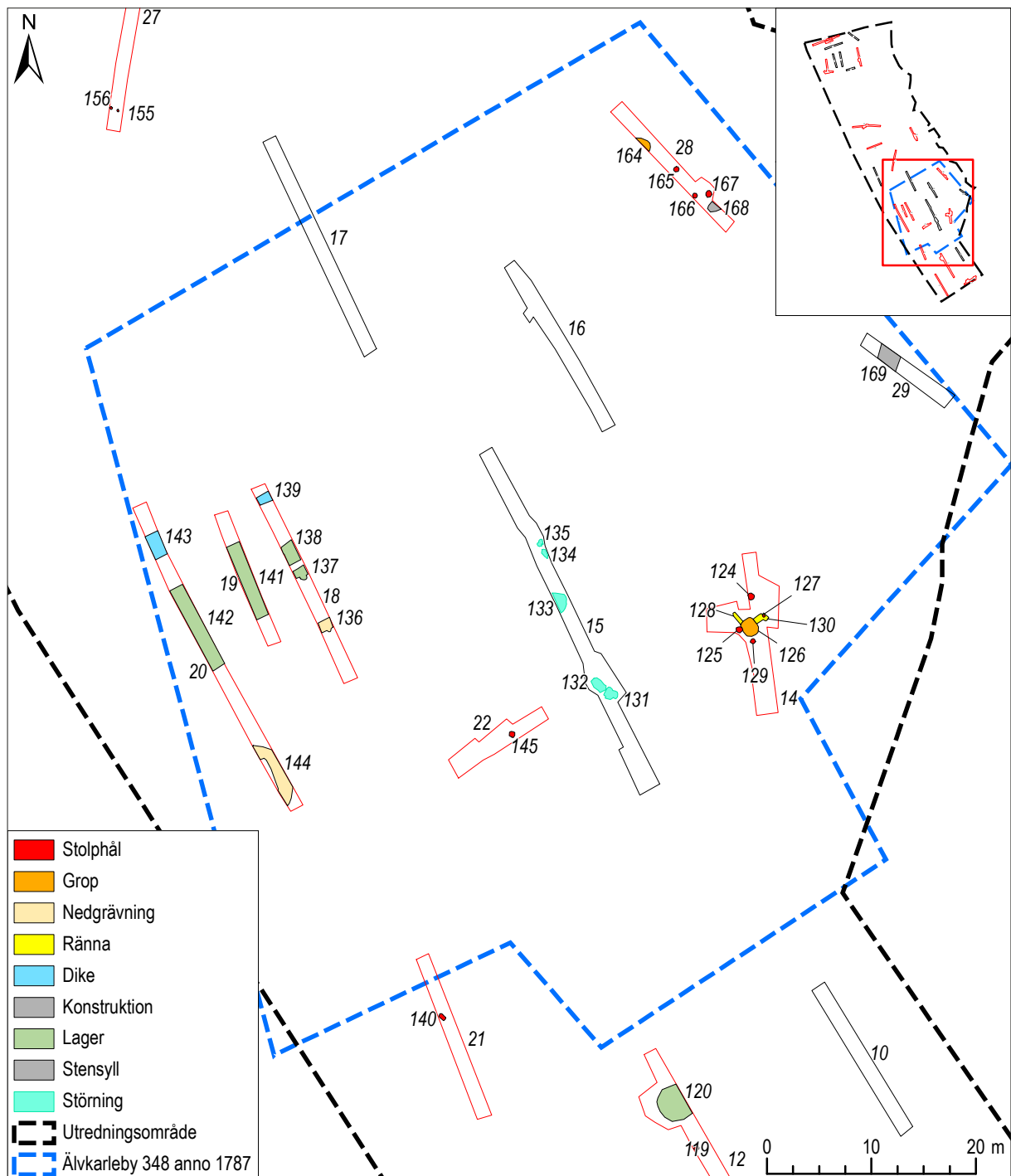
Figur 7. Grop 152 som delundersöktes innehöll bland annat 1600-talskeramik. Gropen påträffades i schakt 24 några meter väster om en rad med stolphål som bildade en hägnadsrad. Foto från S.



Figur 10. Två stenskodda stolphål i schakt 9. Stolphålen har möjligen ingått i en ekonomibygnad som stod här vid mitten av 1800-talet. Skala 1:500.



Figur 11. Samuel mäter in de tre stenfundamenten i schakt 3. Foto från SV.



Figur 12. Plan över schakt, anläggningar och kulturlager inom Näsbeda gårdstomt (Älvkarleby 348). Skala 1:600.

Älvkarleby 348 (Näsbeda)

Vid den arkeologiska förundersökningen av gårdstomten Näsbeda kom det fram enstaka stolphål, störhål, gropar, nedgrävningar, rännor, kulturpåverkade lager samt tre eventuella syllstenar (figur 12; bilaga 2). I ett schakt påträffades fem störningar i form av stenlyft.

Stolphål

Tio stolphål blev resultatet vid underökningen av fornlämningen Näsbeda gårdstomt. Tre av stolphålen var stenskodda och påträffades vid fiskebodarna. Resterande sju stolphål saknade stenskoning och var endast mörkfärgningar i sanden. Fyra låg samlade kring en grop, medan övriga tre låg utspridda.

Grop

En grop (126) påträffades inom Näsbeda. Gropen som undersöktes visade sig vara en avfallsgrop med diverse olika fynd. Gropen hade fyllts igen i minst ett par omgångar. Nederdelen av fyllningen bestod av ljus sand, medan den övre delen var mörk och innehöll en hel del sot och kol.

Kulturpåverade lager

Ett litet avfallslager (120) påträffades i den norra delen i schakt 12. Lagret var cirka 0,1 meter tjockt och innehållet var av recent karaktär, sannolikt 1900-tal. Övriga lager inom Näsbeda tolkades vara raseringslager. Dessa lager (137, 138, 141, 142) låg samlade i tre schakt inom 13 meter och innehöll både byggnadsmaterial och olika föremål.

Rännor

Två korta rännor anslöt till grop 126. Rännorna (127 och 128) var av oklar funktion. Ett stolphål (130) var grävt igenom ränna 127.

Nedgrävningar

I samma område som raseringslagren påträffades kom det fram två nedgrävningar (136 och 144). Nedgrävning 136 var möjligen ett dike medan nedgrävning 144, som hade en avlång svängd form, hade oklar funktion.

Syllstenar

Tre relativt stora stenar låg samlade i samma schakt nere vid sjöbodarna som de tre stenskodda stolphålen. Det är oklart vad stenarna har använts till, men syllstenar är det kanske mest troliga.

Fynd

Samtliga fynd i samband med utredningen etapp 2 och förundersökningen var från historisk tid, närmare bestämt från 1600-talet fram till 1900-talet. Fyndmaterialet bestod av en rad olika föremål, bland annat keramik av yngre rödgods, porslin, kritpipsfragment, ett bryne, ett hantag (till ett skrin eller liknande), glasbuteljer, en nyckel, olika järnföremål, gjutna slaggstenar, tegel och plast. Enstaka djurben påträffades även vid undersökningen både som lösfynd samt i anläggningar och raseringslager.

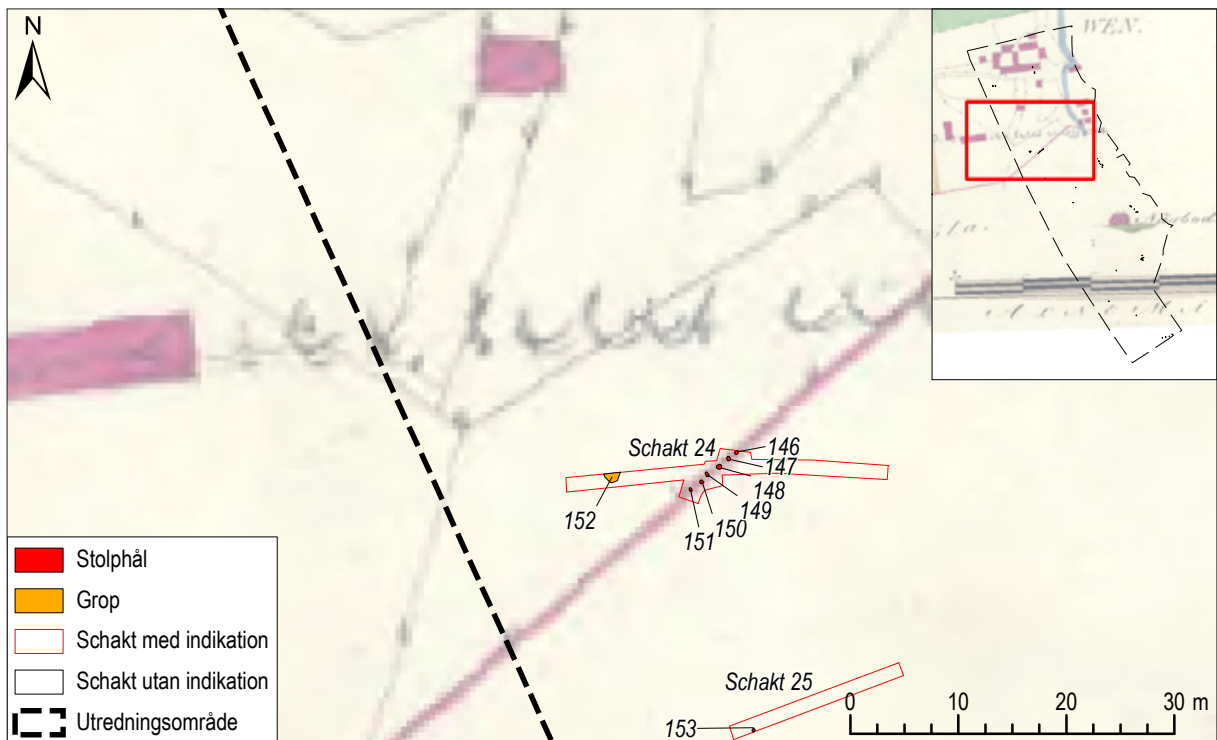
Till det äldsta materialet hörde delar av ett fat eller en skål av yngre rödgods från 1600-talet som låg i botten av en djup avfallsgrop (126) i schakt 14 (figur 13). Keramik från 1600-talet påträffades likaså i en annan avfallsgrop (152) intill sex stolphål vid Siggeboda södra inägo gräns. Vid schaktning nere vid ån påträffades yngre rödgods som dateringsmässigt ligger någonstans kring 1600- eller 1700-talet.

Inga fynd har tagits omhand.

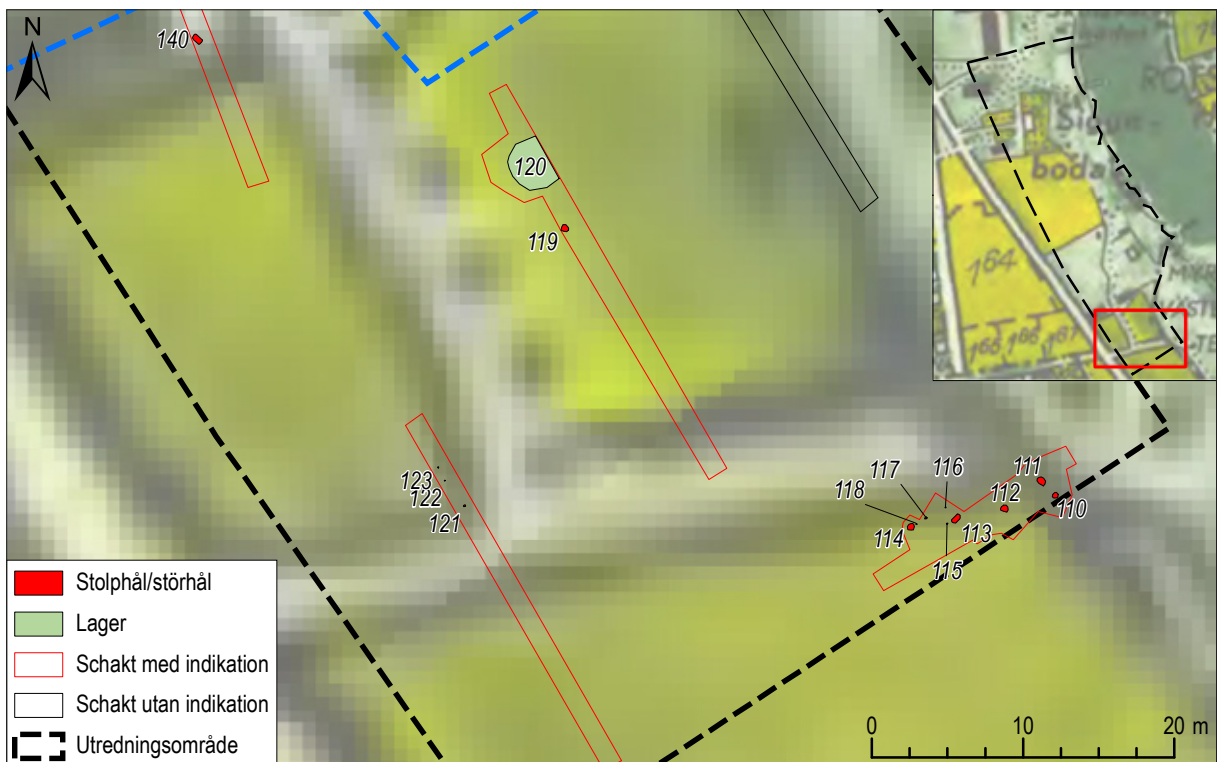


Figur 13. Yngre rödgods från 1600-talet som påträffades i grop 126.

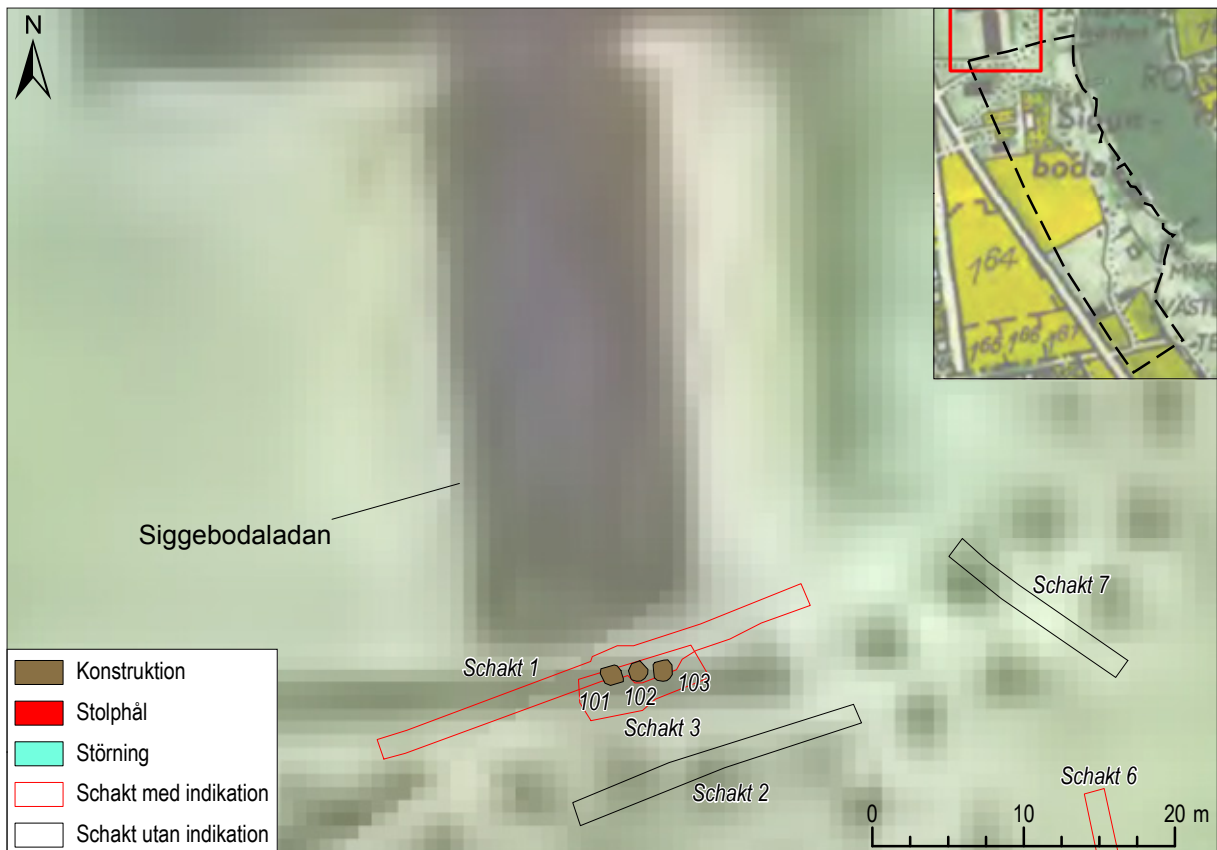
TOLKNING



Figur 14. En rad med sex stolphål som har utgjort en hägnad vid Siggebodas inägo gräns. På 1806 års karta i bakgrunden syns den inritade inägo gränsen. Skala 1:800.



Figur 15. Stolphålsraden i schakt 11. På laga skifteskartan från 1860 har en förlängning av Ågatan ritats in. Stolphålen hamnade parallellt med vägens södra del. Skala 1:500.



Figur 16. Stenfundament 101–103 vid gaveln till Siggebodaladan på Ekonomiska kartan från 1953. Tio år senare brann ladan ner till grunden. Skala 1:500.

Utredningsområdet

Raden med sex tätt placerade stolphål i schakt 24 stämmer mycket väl överens med Siggeboda södra inägggräns vid sekelskiftet 1800 och stolphålen har varit en del av en hägnad vid denna gräns (figur 14).

Stolphålen nere vid ån har sannolikt hört till de ställningar som användes för att hänga upp fiskenät på gistvallarna eller möjligen ingått i konstruktionerna till äldre sjöbodas när vattnet stod högre än i dag. I samma schakt påträffades även yngre rödgods till ett krus från 1600- eller 1700-talet (muntlig uppgift: Kenneth Svensson, Arkeologikonsult). Keramiken hade ingen säker kontext utan påträffades i botten av ploglagret.

Vid undersökningsområdets södra gräns kom det fram fyra stenskodda stolphål på rad. Under 1800-talets andra hälft förlängdes Ågatan österut. Stolphålens placering överensstämmer väl med denna gräns som bäst syns på den Ekonomiska kartan

från 1953 (figur 15). Denna förlängning av Ågatan fanns kvar till någon gång under 1900-talets andra hälft innan gatans förlängning togs bort och gjordes om till parkområde. Den mest sannolika tolkningen av dessa stolphål är att det stått en hägnad längs vägen.

Förundersökningen av Siggeboda

De tre stenfundamenten i schakt 1 och 3 har sannolikt ingått som en del av en stor lada som brann ner 1963 (figur 16). I samtliga nio schakt längst i norr fanns stora mängder av ett sotigt och koligt lager som med största sannolikhet kommer ifrån ladugårdsbranden. I de östra delarna av schakt 1 och 2 och nordvästra delen av schakt 7 har marken fyllts ut med fyllnadsmassor någon gång efter att ladan brann. Dessa fyllnadsmassor var mellan 1 och 1,7 meter tjocka. I schakt 5 har ett omkring 0,3 meter tjockt lager sand spritt ut över brandlagret (figur 17).



Figur 17. Ljus sand som fyllts ut över brandlagret från ladugårdsbranden i schakt 5. Foto från VNV.



Figur 18. Kartöverlägg med en Inägodelningskarta från 1806 och en laga skifteskarta från 1860. De röda byggnaderna är från 1806 års karta och de gula är från 1860 års karta. Skala 1:2000.



Figur 19. Den delundersökta avfallsgropen 126 som innehöll bland annat 1600-talskeramik. Foto från Ö.

I ett av stolphålen (105) fanns rester kvar efter en avhuggen stolpe. Möjligen rör det sig om en el- eller telestolpe.

I ett kartöverlägg med två 1800-talskartor framgår det tydligt att de flesta byggnaderna på Siggeboda gård har skiftat läge ett litet stycke åt sydväst någon gång mellan 1806 och 1860. På 1806 års karta är byggnaderna röda medan de är gulmarkerande på 1860 års karta (figur 18). Inom de delar av gårds- tomten som gick att undersöka tycks inga huslämningar finnas kvar. Undantaget är eventuellt de två stenskodda stolphålen i schakt 9 som kan ha varit en del av en huskonstruktion.

Förundersökningen av Näsbeda

Ett par schakt inom fornlämningen grävdes nere vid ån. I schakt 28 påträffades tre stenskodda stolphål, en grop och ett par stora stenar. Stolphålen kan kopplas samman med verksamheten kring sjöbodarna liksom stolphålen i utredningsschakt 23 strax norrut. Den kanske mest troliga förklaringen är att stolphålen har hört till ställningar på gistvallen eller möjligen till själva bodkonstruktionerna. Stenarna i

samma schakt kan eventuellt ha varit syllstenar till äldre sjöbodar.

I schakt 29 något längre söder ut längs ån påträffades ett stenigt lager 169 som låg nästan i nivå med dagens vattenlinje. I schaktet påträffades flera recenta föremål, bland annat en knivslida i plast till en Morakniv. Det steniga lagret har sannolikt fungerat som ett fast underlag framför en av de sista sjöbodarna på platsen baserat på närheten till dagens vattennivå och det recenta fyndmaterialet i schaktet.

I schakt 14, några meter söder om den enda återstående husgrunden från 1900-talets Näsbeda i fornlämningsområdets östra del, påträffades en avfallsgrop (126) omgärdad av fyra stolphål och två korta rännor som anslöt till gropen (figur 19). Gropen innehöll bland annat 1600-talskeramik (muntlig uppgift: Michel Carlsson, Arkeologikonsult). Norr om samma husgrund grävdes schakt 16 nära slänten mot Bodaån. Schaktet innehöll en stor mängd utfyllnadsmassor och en hel del stora stenar (figur 20). Stenarna kommer eventuellt från husgrunden till ett hus som låg där på 1900-talet.



Figur 20. En stor mängd rejåla stenar och sand var dumpade nära slänten mot ån. Stenarna som sannolikt är gamla syllstenar till en raserad husgrund kom fram i schakt 16. Foto från SO.



Figur 21. Lager 142 i schakt 20. I bildens nederdel syns hela och fragment av gjutna slaggstenar. Foto från SSO.

Längre västerut framkom det flera raseringslager i tre parallella schakt (schakt 18, 19, 20). Lagren innehöll ett flertal gjutna slaggstenar (figur 21). Slaggstenar användes på olika sätt till olika typer av husbyggen från mitten av 1700-talet fram till 1900-talets början. Lagren innehöll även tegelkross, takpannor, glas och porslin. På 1860 års karta kan man se att en stor byggnad fanns ungefär där raseringsmassorna påträffades. På någon av de äldsta kartorna över Näsbeda finns inte några byggnader inritade, så hur

långt tillbaka det har funnits ett hus där går inte att säga, men med tanke på att det dök upp ett flertal gjutna slaggstenar kan det ha funnits hus där från omkring 1700-talets andra hälft.

Att det i den annars så stenfria sanden i undersökningsområdet fanns flera märken efter borttagna stenar i schakt 15 tyder på att det eventuellt kan ha legat syllstenar placerade där till husgrunder (figur 22).



Figur 22. Två så kallade stenlyft. I stenlyft 132 till höger i bild låg en sten i lagrets övre del. Stenen har sannolikt hamnat där en tid efter att gropen fyllts igen efter borttagandet av en större eventuell syllsten. Foto från NO.

REFERENSER

Litteratur

BLOMBERG, C, LINDBLAD, K-Å & STRAND, B-M. 2013. *Rotskär. Från betesskär till villasamhälle. En skrift om Rotskärs historia*. Älvkarleby hembygdsförening.

HOLMSTRÖM, J. & SAHLBERG, L. 2000. *Ett sånt badliv! Glimtar från alla tiders badande i Älvkarlebybygden*. Badhusets vänner.

JOHANSSON, I. 1986. I: *Bodakalvar & Skutskärskackerlackor*. Westlund, J. & Nyström, A. ABF Norduppland.

LINDBLAD, K-Å. 2015. *Tillsågad? Så minns jag på barndomen i sågverkssamhället Skutskär kring 1950*.

Muntliga uppgifter

Michel Carlsson, Arkeologikonstult (25 augusti 2016)

Kenneth Svensson, Arkeologikonstult (31 augusti 2016)

Arkiv

Antikvarisk-topografiska arkivet (ATA)

Fornminnesregistret (FMIS)

Historiska museets digitaliserade fyndregister (Sök i samlingarna, SHM)

Kartor

Rikets allmänna kartverks arkiv

J133-13H4h55 Ytterboda
Ekonomiska kartan, 1953 (RAK J133-13H4h55)

J112-99-11 Älvkarleby
Häradsekonomiska kartan, Älvkarleby 1859–63 (RAK J112-99-11)

Lantmäteristyrelsens arkiv

Ytterboda nr 1-2, 1714
Älvkarleby socken, Uppsala län.
Ägoavmätning, 1714 (LMS B86-70:1)

Siggeboda nr 1, 1806
Älvkarleby socken, Uppsala län.
Inäodelning, 1806 (LMS B86-50:2)

Marn västra nr 1, 1860
Älvkarleby, Uppsala län.
Laga skifte, 1860 (LMS B86-34:1)

Lantmäterimyndighetens arkiv

Västanån, 1787
Älvkarleby socken, Uppsala län.
Storskifteskarta, 1787 (LMM 03-älv-69)

TEKNISKA OCH ADMINISTRATIVA UPPGIFTER

Arkeologikonsults projektnr:	3011
Länsstyrelsens dnr:	431-2714-15
Länsstyrelsens beslutsdatum:	2016-05-19
Beställare:	Älvkarleby kommun
Typ av undersökning:	Arkeologisk utredning etapp 1 och 2, samt arkeologisk förundersökning
Utförandetid, fältarbete:	22–29 augusti 2016
Län:	Uppsala län
Landskap:	Uppland
Kommun:	Älvkarleby kommun
Socken:	Älvkarleby socken
Koordinatsystem:	SWEREF 99 TM
Höjdsystem:	RH 2000
Projektledare:	Peter Sillén
Fältarkeologer:	Samuel Björklund och Peter Sillén
Rapportansvarig:	Peter Sillén
Planer:	Samuel Björklund
Layout:	Samuel Björklund
Kvalitetssäkring:	Åsa Berger
Fynd:	Inga fynd har tagits omhand.

BILAGA I. SCHAKTTABELL

Nr	Objekt	Längd, m	Bredd, m	Area	Djup, min	Djup, max	Beskrivning	Anläggningar
1	schakt med indikation	30,00	1,40	48,66	0,70	1,80	Schaktet var djupast i den Ö delen. Fyllnadsmassor i hela schaktet, 0,5-1,7 m tjockt. Matjord: 0,1 m. Odlingslager i den V delen, ca 0,15-0,25 m tjockt under fyllnadsmassorna. Glasbuteljer, spikar, porslin. Undergrund: Sand.	101, 102, 103
2	schakt utan indikation	20,00	1,40	29,57	0,75	1,30	Matjord: 0,1-0,2 m. Fyllnadsmassor: 0,55 m i V delen, 1,2 m centralt och 0,9 m i Ö delen. Undergrund: Sand.	
3	schakt med indikation	8,50	3,00	23,20	0,85	1,05	Matjord: 0,1-0,15 m, fyllnadsmassor: 0,45-0,55 m, brandlager: 0,15-0,2 m. Tre anläggningar 101, 102 och 103 i odlingslager och brandlager. Undergrund: Sand.	101, 102, 103
4	schakt utan indikation	15,50	1,40	21,97	0,40	0,50	Matjord: 0,15 m. Utfyllnadsmassor: 0,25-0,35 m. Mycket grus i den N delen i övrigt sand. Undergrund: Sand.	
5	schakt utan indikation	9,50	1,40	13,41	0,55	0,90	Matjord: 0,2 m. Utfyllnadsmassor (brandlager): 0,2-0,5 m. Ljus sand: 0,1-0,6 m. Brandlagret i en svacka i den centrala och V delen.	
6	schakt med indikation	20,00	1,40	31,71	0,30	0,70	Matjord: 0,15 m. Östra kanten: Fyllnadsmassor, brandlager 0,15-0,5 m, tjockast i S. Västra kanten: Grus och småstenslager 0,15 m, sandlager 0,15 m, brandlager 0,05-0,15 m. Undergrund: Sand.	104, 105, 106, 107
7	schakt utan indikation	13,50	1,40	19,15	0,30	1,25	Matjord: 0,15 m. SÖ delen: 0,2 m omrört brandlager och sand. NV delen: Fyllnadsmassor, minst 1 m. Fynd av bränt tegel och yngre rödgods.	
8	schakt utan indikation	15,00	1,40	21,22	0,50	0,70	Matjord: 0,2 m. Fyllnadsmassor: 0,2 m. Brandlager: 0,25 m. Undergrund: Sand. Fynd av sentida hästsko, stort järnbeslag (recent) och ett handtag (till skrin e.dyl.) i CU-leg. Samtliga fynd i fyllnadsmassorna.	
9	schakt med indikation			38,43	0,45	0,60	Matjord: 0,2 m. Fyllnadsmassor (huvudsakligen brandlager): 0,25-0,35 m.	108, 109
10	schakt utan indikation	16,00	1,40	23,79	0,25	0,30	Matjord: 0,1 m. Ploglager: 0,15-0,2 m. Undergrund: Sand.	
11	schakt med indikation	15,00		41,71	0,20	0,40	Schakt, 1,4-4 m br. Odlingslager 0,2 m, därunder steril sand.	110, 111, 112, 113, 114, 115, 116, 117, 118
12	schakt med indikation	29,00	1,40	54,02	0,30	1,00	Ploglager i nästan hela schaktet utom i ca 3 m i norra delen där det i stället var utfyllt med ca 1 m lera och grus tillhörande en konstruerad kulle med blomsterarrangemang.	119, 120
13	schakt med indikation	26,00	1,40	35,19	0,30	0,35	Odlingslager 0,25 m. Undergrund: sand.	121, 122, 123
14	schakt med indikation	14,50		43,87	0,10	0,20	Matjord 0,1-0,2 m tjockt. Undergrunden sand.	124, 125, 126, 127, 128, 129, 130
15	schakt utan indikation	35,50	1,40	60,72	0,40	0,50	Matjord: 0,1 m. Fyllnadsmassor: 0,2-0,3 m mörbrun och grå sand med riklig förekomst av kol. Fynd av keramik, porslin, glas spik. Undergrund: Sand. Fem inmätningar efter stenlyft som eventuellt har varit syllstenar.	131, 132, 133, 134, 135

BILAGA I. SCHAKTTABELL, FORTS.

Nr	Objekt	Längd, m	Bredd, m	Area	Djup, min	Djup, max	Beskrivning	Anläggningar
16	schakt utan indikation	18,50	1,40	27,74	0,30	1,80	Matjord: 0,1-0,15 m. I S och centrala delen av schaktet mörk sand med enskilda 0,4 m stora stenar, porslin, glas, en skiftnyckel m.m. I N delen (nära slänten mot ån) upp till 1,8 m tjockt påfört lager med en hel del 0,3-0,7 m stora stenar.	
17	schakt utan indikation	22,50	1,40	30,75	0,30	0,60	Fyllnadsmassor: 0,4 m tjockt i centrala och S delen med riklig förekomst av 0,2-0,4 m stora stenar. Därunder matjordslager: 0,15-0,2 m. Fynd: Tegel och porslin vanligt förekommande. Undergrund: Sand.	
18	schakt med indikation	20,50	1,40	28,07	0,30	0,40	Odlingslager: 0,15 m med fynd av keramik, porslin och gjuten slaggsten. Undergrund: Sand.	136, 137, 138, 139
19	schakt med indikation	13,50	1,40	18,91		0,30	Matjord: 0,1 m. Ploglager: 0,2 m. Undergrund: Sand.	141
20	schakt med indikation	32,50	1,40	45,22	0,20	0,50	Matjord: 0,1-0,15 m. Ploglager: 0,1-0,2 m endast i S delen. Undergrund: Sand.	142, 143, 144
21	schakt med indikation	16,50	1,40	22,36		0,35	Matjord: 0,1-0,15 m. Ploglager: 0,2 m. Undergrund: Sand.	140
22	schakt med indikation	10,00	2,30	18,81	0,20	0,40	Odlingslager 0,1-0,15 m. Ploglager 0,1-0,15 m. Undergrund sand. I V ansamling av 5 stenar, 0,15-0,35 m st. I Ö 3 tegelstenar i undetkanten av ploglagret.	145
23	schakt med indikation	15,50	2,70	28,43	0,20	0,40	Vegetationslager: mörkbrun sand, 0,1 m. Undergrund: sand.	157, 158, 159, 160, 161, 162, 163
24	schakt med indikation	29,50	1,40	48,34	0,25	0,30	Ploglager 0,25-0,3 m. Undergrund sand. 6 stolphål i NO-SV linje,	146, 147, 148, 149, 150, 151, 152
25	schakt med indikation	17,00	1,40	21,49	0,30	0,40	Ploglager 0,1-0,3 m dj. Undergrund sand.	153
26	schakt utan indikation	21,00	1,40	27,83	0,30	0,35	Ploglager 0,3 m dj. Undergrund sand.	
27	schakt med indikation	22,00	1,40	29,81	0,30	0,40	Ploglager 0,15-0,3 m tj. Undergrund sand.	154, 155, 156
28	schakt med indikation	16,00	1,40	22,40	0,30	0,35	Odlingslager, mörk sand, 0,1 m. Undergrund sand. Flera stenskodda stolphål samt en grop. Lösfynd i schaktet av kritpipsskaft, rödgods, djurben, coca cola-flaska i glas samt plastflaska.	164, 165, 166, 167, 168
29	schakt utan indikation	10,00	1,40	14,76	0,35	0,55	0,35 m påförda lager med plastföremål, bl a moraknivsfodral. Undergrund sand.	169

BILAGA 2. ANLÄGGNINGSTABELL

Nr	Delnr	Objekt	Definition	Längd	Bredd	Diameter	Djup, min	Djup, max	Form i plan	Undersökt	Observationer	Schakt
101	1	konstruktion	stenfundament	1,00	1,00				Fyrsidig		Skarpkantade och rundade stenar ett skift. 0,15-1,0 m stora.	1, 3
102	1	konstruktion	stenfundament		1,20				Rund		Skarpkantade stenar. 0,1-0,4 m stora.	1, 3
103	1	konstruktion	stenfundament	1,30	1,10						Skarpkantade och rundade stenar i ett skift. 0,15-1,0 m stora.	1, 3
104	1	Störning		1,10					Avlång		Avlång nedgrävning fylld med mycket sten främst rundade, stenstorlek 0,03-0,2 m. En tegelsten.	6
105	1	Störning	Telestolpe		1,20				Rund		Stenskott stolphål sannolikt för en el- eller telestolpe. Stolpen avhuggen, ca 0,12 m i diameter. mycket sten i skoningen ca 0,05-0,35 m stora stenar.	6
106	1	stolphål	utgård		0,40		0,04			Ja	Endast 0,04 m djup. Utgår eftersom det inte går att bedöma om det var en anläggning.	6
107	1	stolphål			0,45		0,20		Rund	Ja	Rundad botten. Fyllning av flammig gulbrun sand med enkärliga kol/sot. Träfragment i ytan samt en keramikskäva yngre rödgods.	6
108	1	stolphål	Stenskott	0,90	0,65		0,60		Oval	Ja	Stenskoning med ca 0,05-0,3 m stora stenar. Träfragment efter stolpen som bör ha varit ca 0,12 m i diameter utifrån de omgivande stenarna.	9
109	1	stolphål	Stenskott	0,75	0,55				Oval		Stenskoning med ca 0,1-0,2 m stora stenar i ytan.	9
110	1	stolphål	Stenskott	0,40	0,35				Oval		Fyllning av grå sand och 2 0,1-0,15 m st stenar. Stenar belägna ylligt i odlingslagret togs bort av grävmaskinen vid schaktning.	11
111	1	stolphål		0,60	0,50						Stolphål? Fyllning av gråbrun sand och 0,1-0,2 m st stenar samt en i ploglagret belägen 0,45 m st sten.	11
112	1	stolphål	Stenskott		0,45				Rund		Fyllning av 0,1-0,2 m st stenar och gråbrun sand. Flera stenar är belägna i odlingslagret. Fynd av en 12 cm lång spik samt träfragment i stolphålet.	11
113	1	stolphål	Stenskott	0,60	0,35				Oval		Fyllning av minst 6 0,1-0,2 m st stenar samt gråbrun sand. De översta stenarna är belägna i odlingslagret.	11
114	1	stolphål	Stenskott		0,40				Rund		Fyllning av gråbrun sand och minst 6 0,15-0,25m st stenar varav flera är belägna i odlingslagret. Murkna träfragment i mitten av anläggningen.	11
115	1	störhål	Trärester		0,05				Rund		Fyllning av murket trä.	11
116	1	störhål	Trärester		0,05				Rund		Fyllning av murket trä.	11
117	1	störhål	Trärester		0,05				Rund		Fyllning av murket trä.	11
118	1	störhål	Trärester		0,05				Rund		Fyllning av murket trä.	11
119	1	stolphål			0,48		0,16		Rund	Ja	Fyllning mellanbrun sand. Ett djurben, obränt, påträffades i SO delen. Rundad botten.	12

BILAGA 2. ANLÄGGNINGSTABELL, FORTS.

Nr	Delnr	Objekt	Definition	Längd	Bredd	Diameter	Djup, min	Djup, max	Form i plan	Undersökt	Observationer	Schakt
120	1	lager	Avfallslager	3,50							Avfallsgröp med fyllning av mörkbrun sotig sand. I fyllningen påträffades kol, skörbrända stenar, obrända djurben och -länder, tegel, keramik och porslin av recent karaktär (sannolikt 1900-tal).	12
121	1	störhål	Trärester			0,10			Rund		Fyllning av murkna träflisor.	13
122	1	störhål	Trärester			0,05			Rund		Fyllning av murkna träflisor.	13
123	1	störhål	Trärester			0,05			Rund		Fyllning av murkna träflisor.	13
124	1	stolphål				0,65			Rund			14
125	1	stolphål				0,55	0,20		Rund	Ja		14
126	1	gröp	Avfallsgröp	1,75	1,50		0,50		Oval	Ja	En hel del tegel, djurben, och yngre rödgods från 1600-talet. Sot och kol i fyllningens övre halva, ljus sand i nedre delen. Gropan har fyllts igen vid åtminstone ett par tillfällen.	14
127	1	ränna		1,15	0,55		0,30		Oregelbunden	Ja	Ansluter till gröp 126. Stolphål 130 i rännan. Ben, tegel.	14
128	1	ränna		1,20	0,35		0,05		Avlång	Ja	Ansluter till avfallsgröp 126.	14
129	1	stolphål				0,50			Rund			14
130	1	stolphål				0,25	0,30		Rund	Ja	Innehöll bränt ben, obrända ben, tegel och träkol. Grävd genom ränna 127.	14
131	1	Störning	Stenlyft	1,20	1,10		0,20		Oregelbunden	Ja	Stenlyft, eventuellt efter en sylsten. Relativt plan men ojämn botten med skarpa inåtlutande kanter, dvs bredare nedtill än upp till. Fyllning av mellanbrun sand med inslag av murkna träbiter och -fragment. Ljus lera och enstaka kolfragment. en 0,4 m stor sten i övre delen av stenlyftet och stack upp i ovanliggande lager. Fynd: Del av kritpipsskaft, spik och en bit bränd lera. Går delvis ihop med störning 132.	15
132	1	Störning	Stenlyft	1,60	0,80				Fyrsidig		Stenlyft, eventuellt efter en sylsten. Fyllning av mellanbrun sand med inslag av murkna träbiter.	15
133	1	Störning	Stenlyft	1,50	1,20				Fyrsidig		Stenlyft, eventuellt efter en sylsten. Fyllning av mellanbrun sand med inslag av murkna träfragment och kol. I Ö kanten antydan till sot längs kanten.	15
134	1	Störning	Stenlyft	1,00	0,50				Oregelbunden		Stenlyft, eventuellt efter en sylsten. Fyllning av mellanbrun sand. Fynd: Sentida keramik.	15
135	1	Störning	Stenlyft	0,70	0,50				Oregelbunden		Stenlyft. Fyllning av mellanbrun sand. Fynd: Sentida keramik.	15
136	1	nedgrävning			1,10		0,15	0,20	Avlång	Ja	Avlång nedgrävning. Ojämn botten, fyllning av flammig mörkbrun, mellanbrun och gul sand. Fynd: Enstaka sandstenar (>0,1 m stora), tegel och en bit gjuten slaggsten.	18

BILAGA 2. ANLÄGGNINGSTABELL, FORTS.

Nr	Delnr	Objekt	Definition	Längd	Bredd	Diameter	Djup, min	Djup, max	Form i plan	Undersökt	Observationer	Schakt
137	1	lager	raseringslager	1,20					Avlång		Fyllning av flammig, mörkbrun, mellanbrun och gul sand. I ytan tegel, sentida keramik, djurben och glas.	18
138	1	lager	raseringslager	1,10					Avlång		Fyllning av flammig, mörkbrun, mellanbrun och gul sand. I ytan keramikbitar och kol.	18
139	1	dike		0,70					Avlång		Fyllning av mörbrun sand med inslag av sot och kol. I ytan tegel, keramik, sandsten och en plåthink.	18
140	1	stolphål		0,70	0,42		0,27		Fyrsidig	Ja	Rektangulär nedgrävning med rundade hörn. Stolpfärgning med trärester 0,25 m i diameter.	21
141	1	lager	raseringslager	7,20	1,40						Raseringslager? 7,2 m l (N-S), ej avgränsat i Ö-V riktning men synligt som lager 142 i angränsande schakt 20. Lagtet är ylligast eller fjockast längs 2-2,5 m i N och S, och något nedsänkt i mellersta delen. Fyllning av mellanbrun sand. Ijus sand i mellersta delen. Slaggbitar, sannolikt krossat gjutslag, krossat tegel och takpannor över hela ytan. Djurben och 0,15-0,25 m st skarpkantade stenar i S.	19
142	1	lager	raseringslager	8,50							Raseringslager. Ej avgränsat i schaktet åt öster eller väster, men fortsätter i schakt 19 i öster som lager 141.	20
143	1	dike		2,30					Avlång		Dike. Fyllning av mörkbrun sand. I ytan ett järnband, spik, porslin, tegel, murket trä samt djurben.	20
144	1	nedgrävning	Ränna?	1,30			0,42			Ja	Ränna? U-formad. Ej avgränsad västerut. Rundad botten, fyllning av mellanbrun sand. Enstaka tegelfragment och gjuten slagg samt kolbitar i fyllningen. I östra schaktväggen fyra tegelstenar lagda i två lager ovanför nedgrävningen.	20
145	1	stolphål	Stenskott	0,60	0,40		0,07			Ja	Stolphål? 0,6x0,4 m, 0,07 m dj. Ojämn botten. Sannolikt rest av stolphål. Fyllning av mellanbrun sand. Två 0,2-0,25 m st stenar, kol och sot mellan och i anslutning till stenarna.	22
146	1	stolphål				0,35			Rund		Fyllning av mellan- till mörkbrun sand.	24
147	1	stolphål		0,40	0,35				Oval		Fyllning av mellan- till mörkbrun sand. I ytan en 0,06 m st slaggbit.	24
148	1	stolphål				0,40	0,50		Rund	Ja	Fyllning av mellan- till mörkbrun sand. U-formad profil.	24
149	1	stolphål		0,47	0,25				Oval		Fyllning av mellan- till mörkbrun sand.	24
150	1	stolphål				0,37			Rund		Fyllning av mellan- till mörkbrun sand.	24
151	1	stolphål				0,27			Rund		Fyllning av mellan- till mörkbrun sand. 0,07 m st rund yta med murket trä, rest av stolpen.	24
152	1	gröp		1,70	0,90		0,10	0,45		Ja	Fyllning av mellan- och mörkbrun sand. Lins av kol och sot nära botten. Enstaka 0,05-0,1 m st stenar ovanför denna. Fynd av ben, tegel, yngre rödgods, en spik.	24
153	1	stolphål				0,32					Fyllning av mörkbrun sand.	25

BILAGA 2. ANLÄGGNINGSTABELL, FORTS.

Nr	Delnr	Objekt	Definition	Längd	Bredd	Diameter	Djup, min	Djup, max	Form i plan	Undersökt	Observationer	Schakt
154	1	stolphål				0,27			Rund		Fyllning av mörk sand. Keramikskäva, yngre rödgods, påträffades ovanpå anläggningen.	27
155	1	stolphål				0,20			Rund		Fyllning av mörk sand.	27
156	1	stolphål				0,28			Rund		Fyllning av mörk sand.	27
157	1	stolphål				0,17	0,21		Rund	Ja	Fyllning av mörkbrun sand. V-formad profil.	23
158	1	stolphål	Stenskott	0,60	0,40				Oval		Fyllning av mörkbrun sand, 2 0,27-0,4 m st stenar och ett flertal 0,05-0,1 m st stenar. Fynd av 2 0,2 m st grova spikar samt en skäva rödgods.	23
159	1	stolphål				0,40			Rund		Fyllning av mörkbrun sand.	23
160	1	stolphål		0,27	0,22				Oval		Fyllning av mörkbrun sand.	23
161	1	grop		1,00	0,60				Oval		Fyllning av mellan- eller mörkbrun sand. Ej fullständigt fram-schaktad.	23
162	1	stolphål				0,31			Rund		Fyllning av mörkbrun sand.	23
163	1	stolphål	Trästolpe bevarad	0,37	0,27				Oval		Fyllning av mörkbrun sand. I N delen kvarstår en stör av trä, 0,07 m diam.	23
164	1	grop			0,70				Oval		Fyllning av mörkbrun sand. Enstaka kollfragment. Fynd av tegel, djurben, keramik (yngre rödgods) och en spik endast NÖ halvan framschaktad.	28
165	1	stolphål	Stenskott			0,50			Rund		Fyllning av mörkbrun lera I ytan 7 st 0,08-0,2 m st stenar.	28
166	1	stolphål	Stenskott			0,40			Rund		Fyllning av mörkbrun sand, 5 0,08-0,25 m st stenar, en bit gjutsten slaggsten.	28
167	1	stolphål	Stenskott			0,50			Rund		Fyllning av mörkbrun sand. I ytan 6 0,05-0,25 m st stenar samt en bit tegel.	28
168	1	stensyll	2 stenar								Ansamling av 3 0,4-0,7 m st stenar, som rubbades vid framschaktning. Intill dessa påträffades 2 tegelstenar. Möjligen syllstenar, helt säkert ej naturligt avsatta.	28
169	1	leger	konstruktionslager	5,00	1,40						Fyllning av grus, småsten och två 0,5 m st stenar. Fynd av tegel, träplanke, porslin, djurben och metallföremål, bl a bricka med iskruvade skruvar.	29



Rapporter från Arkeologikonsult 2017:3011