

STENSTRÄNGAR OCH FOSSIL ÅKERMARK 1

VÄSTRA ROSERSBERG

Rosersberg 11:74, 11:85, 11:86 m.fl., Norrsunda socken, Sigtuna kommun,
Stockholms län, Uppland

Arkeologisk utredning etapp 1



Rapporter från Arkeologikonsult 2017:3020

SAMUEL BJÖRKLUND



ARKEOLOGIKONSULT
Optimusvägen 14
194 34 Upplands Väsby
Tel: 08-590 840 41

www.arkeologikonsult.se

Omslagsbild. Vy över Rosersbergsbäckens dalgång från Kniphagen. Foto från öster.

ALLMÄNT KARTMATERIAL: © Lantmäteriet Dnr: 50007066_140003

© Arkeologikonsult 2017



Detta verk är licensierat under en Creative Commons Erkännande 4.0 Internationell Licens. Licens texten finns tillgänglig på <http://creativecommons.org/licenses/by/4.0/deed.sv> eller genom att skriva till Creative Commons, 543 Howard Street, 5th Floor, San Francisco, California, 94105, USA.

STENSTRÄNGAR OCH FOSSIL ÅKERMARK I

VÄSTRA ROSERSBERG

Rosersberg 11:74, 11:85, 11:86 m.fl., Norrsunda socken, Sigtuna kommun, Stockholms län, Uppland

SAMUEL BJÖRKLUND

Arkeologisk utredning etapp 1

Rapporter från Arkeologikonsult 2017:3010



SAMMANFATTNING

Arkeologikonsult har genomfört en arkeologisk utredning etapp 1 väster om Rosersbergs samhälle i Sigtuna kommun på uppdrag av länsstyrelsen i Stockholms län. Flera arkeologiska utredningar har genomförts i området tidigare och sydöstra delen av området har berörts av en arkeologisk förundersökning och en slutundersökning.

Läge och antikvarisk bedömning har ändrats för flera av de tidigare kända lämningarna. I norra delen av utredningsområdet (Kniphagen) har ett större antal oregistrerade stensträngar samt flera ytor med fossil åkermark påträffats.

ANTIKVARISK BEDÖMNING

Antikvarisk bedömning anger hur man enligt kulturmiljölagen (1988:950), och till viss del även skogsvårdslagen (1979:429), bedömt lämningen och dess eventuella lagskydd vid registreringstillfället. Den slutgiltiga bedömningen görs alltid av Länsstyrelsen och föregås av en besiktning, undersökning eller utredning.

Fornlämning är lämningar som vid registreringstillfället bedömts omfattas av skydd enligt kulturmiljölagen. För att en lämning ska kunna bedömas som fornlämning krävs att den tillkommit före 1850 genom äldre tiders bruk och att den är varaktigt övergiven. Det är förbjudet att utan tillstånd från länsstyrelsen rubba, ta bort, gräva ut eller på annat sätt ändra eller skada en fast fornlämning.

Bevakningsobjekt innebär att man vid registreringstillfället inte kunnat ta ställning till om lämningen är en fornlämning eller inte. I föreliggande utredning betraktas sådana objekt som *möjlig fornlämning*.

Övrig kulturhistorisk lämning används för kulturhistoriska lämningar som enligt rådande praxis vid

registreringstillfället inte utgör fornlämning men som ändå anses ha ett antikvariskt värde. Enligt skogsvårdslagen ska hänsyn tas även till denna typ av lämningar. Bedömningen används även för sådana lämningstyper som vanligen inte betecknas som lämningar, t.ex. fyndplats eller plats med tradition.

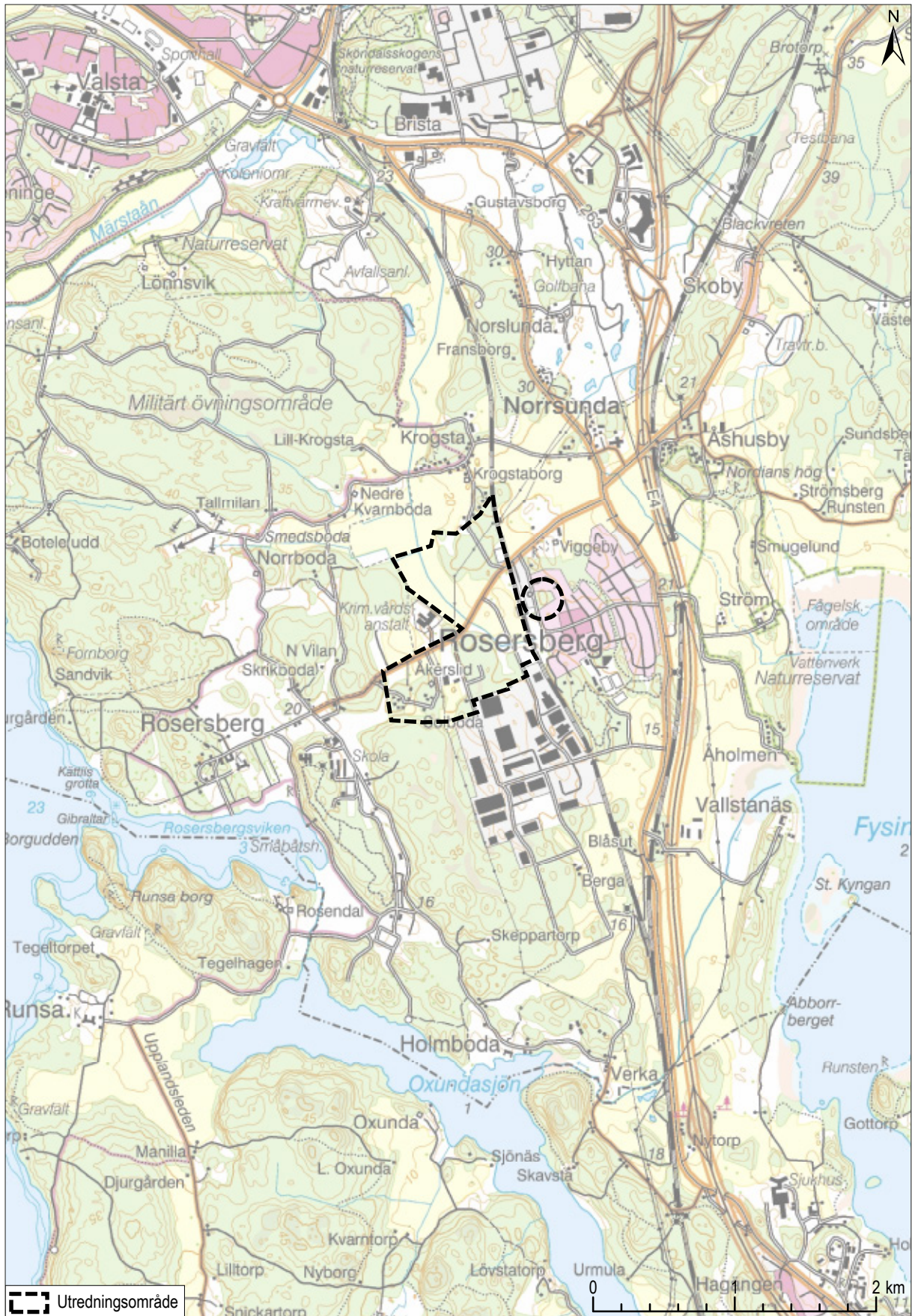
Uppgift om innebär att lämningen endast är känd via kartmaterial eller skriftlig eller muntlig källa. Lämningen har inte eftersökts eller kunnat återfinnas i fält. I föreliggande utredning betraktas sådana objekt som *möjlig fornlämning*.

Undersökt och borttagen betyder att lämningen blivit arkeologiskt undersökt och helt borttagen. Inget skydd enligt kulturmiljölagen kvarstår.

Möjlig fornlämning används i föreliggande rapport dels då inventeraren inte kunnat ta ställning till om en lämning är en fornlämning eller inte, och dels om ytor där fornlämningar kan finnas dolda under mark. Sådana lämningar/ytor måste kontrolleras innan markin-grepp.

INNEHÅLLSFÖRTECKNING

INLEDNING	7
GENOMFÖRANDE	7
TOPOGRAFI	7
ARKEOLOGISK BAKGRUND	8
Fornlämningsbild	8
Historisk tid	10
RESULTAT	14
Kniphagen	14
Oxhagen-Lillhagen.....	16
Vantarboda	17
RAÄ 48.....	19
SAMMANFATTNING	20
REFERENSER.....	22
Litteratur	22
Arkiv	22
Kartor	23
TEKNISKA OCH ADMINISTRATIVA UPPGIFTER	24
BILAGA. OBJEKTTABELL	25



Figur 1. Utredningsområdet markerat på Terrängkartan. Skala 1:40 000.

INLEDNING

Arkeologikonsult har på uppdrag av länsstyrelsen i Stockholms län genomfört en arkeologisk utredning etapp 1 väster om Rosersbergs samhälle i Sigtuna kommun (figur 1) med anledning av att Sigtuna kommun har påbörjat ett planprogram för Västra Rosersberg. En mindre yta inne i samhället, i anslutning till ett gravfält med tillhörande boplats och stensträng (Norrunda 48), omfattas också av utredningen.

Syftet med den arkeologiska utredningen är att fastställa om det finns ej tidigare kända fornlämningar samt att ge en uppdaterad och samlad information om kända fornlämningar inom området. Även övriga kulturhistoriska lämningar som röjningsrösen, husgrunder eller liknande, ska karteras och beskrivas.

GENOMFÖRANDE

Utredningen har bestått av två moment: en inledande kart- och arkivstudie åtföljd av en fältinventering.

I det inledande momentet eftersöktes relevanta arkeologiska rapporter i Riksantikvarieämbetets digitala arkiv Samla, i Vitterhetsakademiens bibliotek och i Arkeologikonsults bibliotek. En genomgång gjordes även av material i Fornminnesregistret (FMIS), Antikvarisk-topografiska arkivet (ATA), Historiska museets samlingar (SHM) samt Ortnamnsarkivet (SOFI). Vidare gjordes en genomgång av äldre kartor i Lantmäteriets digitala arkiv och ett urval av dessa rektifierades mot modernt kartmaterial.

Därefter genomfördes en fältinventering i hela utredningsområdet. En jordsond användes i syfte att identifiera övertorvade lämningar som t.ex. sten-

strängar och röjningsrösen. Tidigare okända fornlämningar och övriga kulturhistoriska lämningar eftersöktes, liksom områden där fornlämningar dolda i marken kan tänkas förekomma. Dessutom kontrollerades läge och beskrivning av sedan tidigare kända lämningar. Objekten beskrevs i text och mättes in med handhållen GPS. Flera i FMIS registrerade lämningar konstaterades avvika från det faktiska läget med upp till 40 meter, och har därför justerats om avvikelsen varit större än cirka 10 meter.

Fältinventeringen genomfördes sent i juni, en period med frodig växtlighet, vilket försvarade möjligheten att identifiera synliga lämningar i lövskog och ängsmark. I samband med rapportarbetet i mars/april lades därför ytterligare en dag på att ombesöka vissa platser.

TOPOGRAFI

Utredningsområdet är cirka 1 km² stort och består av två delområden (figur 2). Det större området ligger väster om järnvägen och norr om Rosersbergs industriområde. Den mindre delen är ett obebyggt område inne i samhället öster om järnvägen. Topografiskt ligger utredningsområdet i ett för Mälardalen typiskt sprickdalslandskap. De låglänta ytorna består av åkermark på glacial lera som i de lägsta delarna, längs Rosersbergsbäcken, övergår i postglacial finlera. Skogsmarken är i allmänhet mer kuiperad och ligger på morän och berg i dagen, men flera låglänta ytor som idag är skogbevuxna är igenlagd åkermark som delvis är belägen på lera.

Norra delen av utredningsområdet (Kniphagen) består av blandskog dominerad av lövträd och har delvis ängskaraktär. Intill järnvägsövergången är den ursprungliga markytan förstörd på tre platser: norr om vägen ligger en övergiven fotbollsplan, och söder om denna ligger en hundrastgård på tomten till den rivna bostaden Vilhemslund, samt även platsen för Rosersbergs gamla järnvägsstation.

Sydöstra delen av utredningsområdet (Lillhagen och Oxhagen) är också bevuxen av blandskog. På fastigheten 11:91 vid järnvägen har lös jord schaktats bort ned till berggrunden, och norr om denna fastighet

ligger en parkeringsplats i anslutning till den nuvarande järnvägsstationen.

Terrängen runt Vantarboda i sydvästra delen av utredningsområdet är småbruten och består omväxlande av åkermark, skogsmark och tomtmark. Bostads- och fritidshusbebyggelsen är ojämnt spridd och fick sin nuvarande omfattning under första halvan av 1900-talet. I området finns även ett mindre område med industrilokaler. I ytan norr om dessa har det översta jordlagret schaktats bort.

Vid tidpunkten för fältinventeringen fanns ett migrantläger i Lillhagen-Oxhagen, och spår efter flera övergivna läger finns både där och i Kniphagen.

Det mindre utredningsområdet inne i villastaden består av en skogbevuxen moränhöjd med inslag av berg i dagen. Den avgränsas av bostadshus i norr och öster, en bilväg i väster och en gång- och cykelväg i söder.

ARKEOLOGISK BAKGRUND

Fornlämningsbild

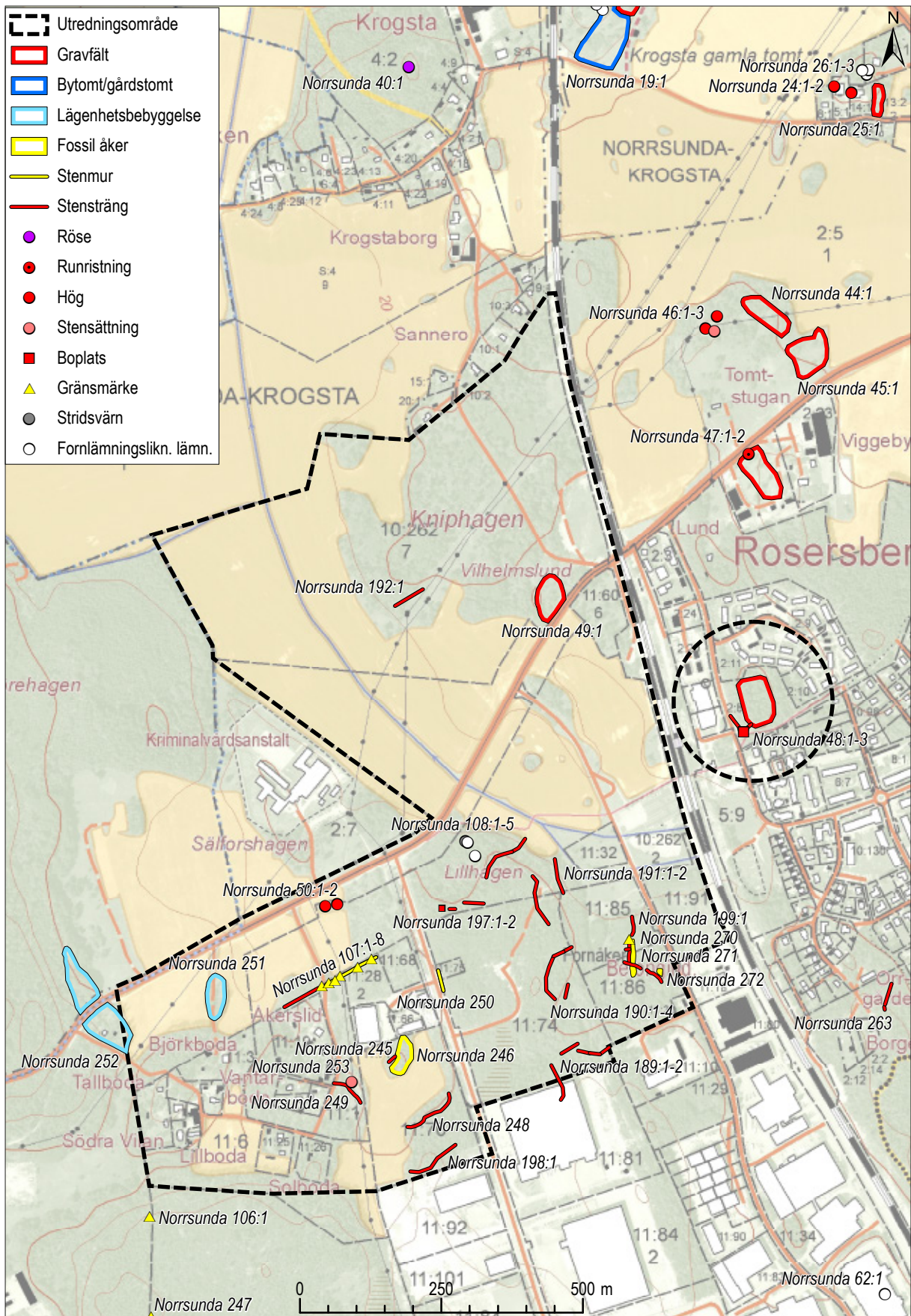
Fornlämningsbilden i Uppland präglas av landhöjningen som gradvis höjt landskapet över havsytan. Utredningsområdet ligger idag 18–34 meter över havet och har torrlagts under den yngre stenåldern och inledningen av bronsåldern. De äldsta undersökta lämningarna i närområdet är stenåldersboplatser på de sandiga isälvsavlagringarna i närheten av Arlanda flygplats några kilometer åt nordöst, men det finns även uppgifter om enstaka lösfynd av stenyxor från den yngre stenåldern på andra håll i

Norrunda socken (SHM). De äldsta synliga lämningarna i socknen är ensamliggande rösen och stensättningar som ligger i krönlägen på moränhöjder och vanligen dateras till bronsåldern eller den äldre järnåldern. Järnåldern är rikt representerad i närområdet med talrika gravfält, runstenar, stensträngar, boplatser och fornborgar.

Järnåldersgravfälten i trakten består för det mesta av runda övertorvade stensättningar och ligger längs dalgångskanterna eller på mindre impediment intill nutida åkermark. Knappt två kilometer öster om

ARKEOLOGISK PERIODINDELNING

Stenålder	–1700 f.Kr.	Mesolitikum	–4000 f.Kr.		
		<i>(jagarstenålder)</i>			
		Neolitikum	4000–1700 f.Kr.	Tidigneolitikum	4000–3300 f.Kr.
Bronsålder	1700–500 f.Kr.	<i>(bondestenålder)</i>		Mellanneolitikum	3300–2300 f.Kr.
		Äldre bronsålder	1700–1100 f.Kr.	Senneolitikum	2300–1700 f.Kr.
		Yngre bronsålder	1100–500 f.Kr.	Period 1–3	
Järnålder	500 f.Kr.–1050 e.Kr.	Äldre järnålder	500 f.Kr.–550 e.Kr.	Period 4–6	
				Förromersk järnålder	500 f.Kr.–Kr.f.
				Romersk järnålder	Kr.f.–400 e.Kr.
				Folkvandringstid	400–550 e.Kr.
		Yngre järnålder	550–1050 e.Kr.	Vendeltid	550–800 e.Kr.
Historisk tid	1050 e.Kr.–nutid			Vikingatid	800–1050 e.Kr.
		Medeltid	1050–1520 e.Kr.	Tidigmedeltid	1050–1200
				Högmedeltid	1200–1350
				Senmedeltid	1350–1520
		Nyare tid	1520–nutid	Tidigmodern tid	1520–1789
		<i>(Modern tid, efterreformatorisk tid)</i>			



Figur 2. Utredningsområdet markerat på Fastighetskartan med fornlämningar registrerade i FMIS. Skala 1:10 000.



Figur 3. En tydlig del av stensträngen Norrsunda 248.

utredningsområdet ligger Nordians hög, en av Mälardalens största gravhögar, omgiven av närmare tvåhundra synliga gravar från folkvandringstid till vikingatid (se figur 1). Inom utredningsområdet finns två kända gravfält, Norrsunda 48:1 och 49:1, som består av ca 20 respektive 25 runda övertorvade stensättningar. Tillsammans med gravfälten Norrsunda 44:1, 45:1 och 47:1 har de sannolikt anlagts av invånarna i Viggeby som är en by med ursprung i järnåldern. I sydvästra delen av utredningsområdet ligger två något osäkra högar, Norrsunda 50:1–2.

I Uppland är stensträngar vanligt förekommande men ojämnt registrerade i fornminnesregistret. Anledningen är att stensträngar systematiskt började bedömas som fornlämningar i Mälardalen först på 1980-talet, efter den sista fornminnesinventeringen. De som är kända har i allmänhet registrerats i samband med arkeologiska utredningar eller riktade specialinventeringar och mörkertalet är därför stort. Stensträngar består för det mesta av cirka 0,3–1,0 meter stora stenar, vanligtvis lagda i en enkel rad men ibland bredare (figur 3). Vid arkeologiska undersökningar brukar ytterligare mindre stenar påträffas, och rekonstruktionsförsök visar att de har staplats eller kilats fast ovanpå de större och bildat enkla stenhägnader. I allmänhet anses stensträngssystemen ha anlagts under den mellersta järnåldern, från Kristi födelse och ett halvt årtusende framåt (Ericsson & Strucke 2008), men de är svårdaterade

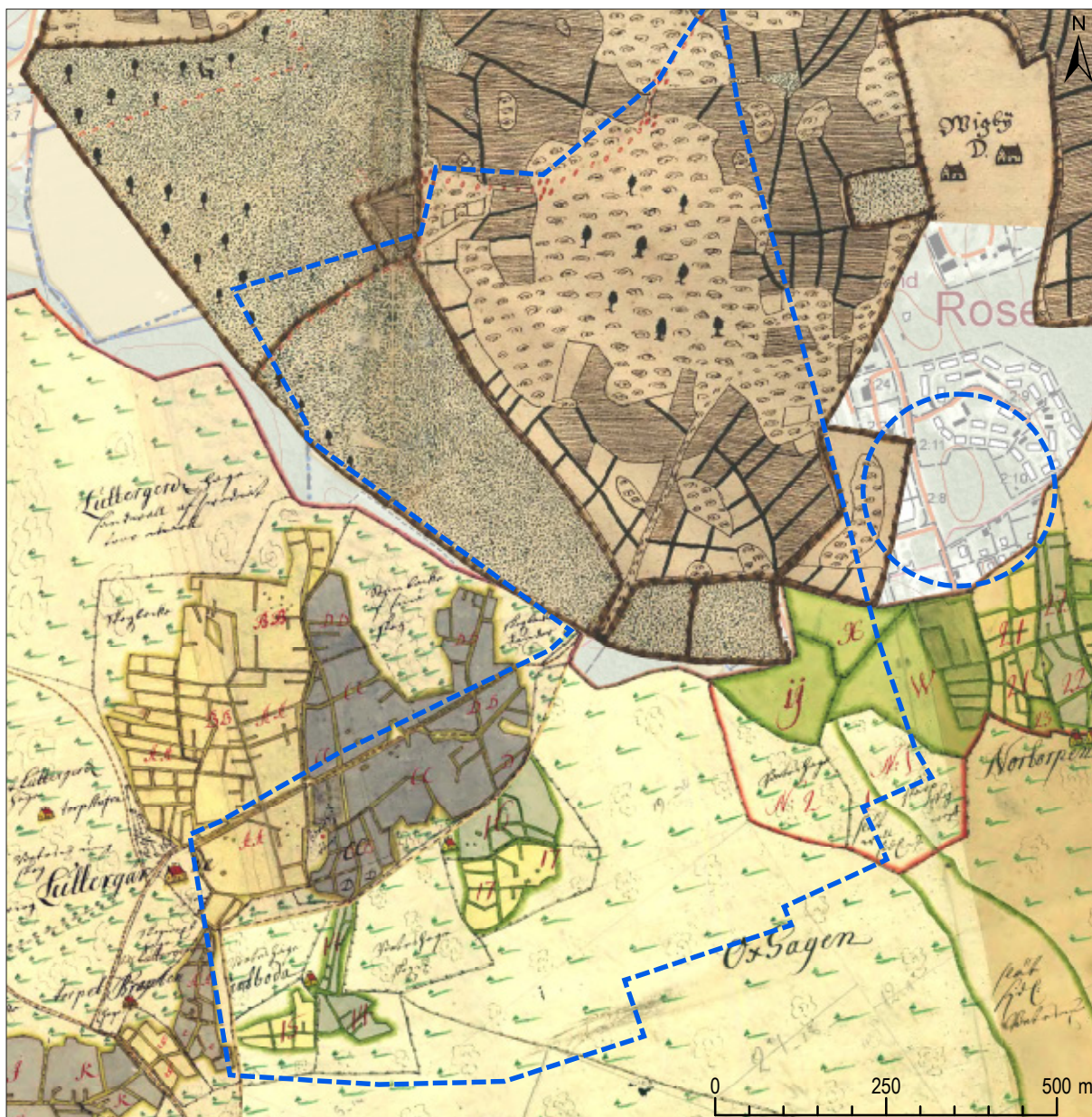
och det finns alternativa uppfattningar. I Östergötland har flera stensträngar kunnat föras till medeltid och tidigmodern tid (Peterson 2006), och det förekommer även att vissa stensträngar ligger längs gränser eller hägnader på kartor från 1600–1800-talen.

Historisk tid

De äldsta lantmäterikartorna från 1600- och 1700-talen visar att utredningsområdet låg något avsides på ägora till byn Viggeby och säterierna Vallstanäs och Rosersberg (figur 4).

Viggeby låg några hundra meter öster om utredningsområdet, ungefär på samma plats som den nuvarande gården. Namnet är belagt från 1349, men ortnamnstypen (-by) och förekomsten av de ovan nämnda gravfälten tyder på ett ursprung i yngre järnålder. Den äldsta kartan över Viggeby från 1636 redovisar Kniphagen som skogsmark omgiven på de flesta sidorna av åkermark. De låglänta ytorna vid Rosersbergsbäcken i sydväst var ängsmark (redovisad med prickade ytor). Av kartan framgår även att vägen mot Rosersbergs slott hade samma sträckning som idag samt att byns gräns mot Krogsta i norr (redovisad med röda prickar) var identisk med den norra kanten av utredningsområdet.

Södra och sydöstra delen av utredningsområdet hörde mellan 1600- och 1900-talen till säteriet Vall-



Figur 4. Historiska kartor rektifierade mot utredningsområdet. I norr karta över Viggeby från 1636, i väster karta över Rosersberg från 1708 och i sydöst karta över Vallstanäs från 1710. Skala 1:10 000.

stanäs, men innan dess byarna Valsta och Säby, vars ägor åtskiljs med en röd linje på kartan. Båda byarna har medeltida belegg men arkeologiska undersökningar på bytomterna inför bygget av Arlandabanan visade att bebyggelsen etablerades under järnåldern (Andersson & Hållans Stenholm 2007). I Valsta anlades ett säteri omkring 1620 som senare flyttades till Vallstanäs. På säteriets ägor anlades torpen Vantboda och Betlehem på 1600-talet. De är markerade på kartan över Vallstanäs från 1710 och omgavs av åkermark och beteshagar. Området öster om torpen betecknades som Oxhagen, som gränsade till Säbys

ägor i den sydöstra delen av utredningsområdet som bestod av flera mindre hagar.

Västra delen av utredningsområdet hörde till Rosersbergs slott som anlades av Gabriel Bengtsson Oxenstierna på 1630-talet nära byn Norsa som i samband med detta avhystes och övergavs. Norsa är belagt i skriftliga källor från 1275, men flera runstenar och ett möjligt gravfält i närheten tyder på att platsen var bebodd under yngre järnålder. På Norsas ägor anlades torpet Luttergårde, som nämns första gången 1489 som ett frälsetorp under Norsa och 1525 som

ett torp under Sko kloster. Sannolikt rör det sig om två olika torp på samma plats (se Wikström 2006). På kartan över Rosersberg från 1708 ligger Luttermgårde i västra kanten av utredningsområdet, men på ett impediment i åkermarken öster därom finns uppgiften ”ödetun”. På en odaterad karta som sannolikt är från sent 1600-tal är två torp markerade på den förstnämnda platsen och ett på den sistnämnda platsen (LMM akt 01-nor-5), alla med namnet Luttermgårde. De två platserna är idag registrerade i fornminnesregistret som torplämningar (Norrunda 251 och 252).

Tidigare arkeologiska undersökningar

Flera sinsemellan överlappande arkeologiska utredningar har genomförts i området, särskilt i Lillhagen-Oxhagen, där även en förundersökning och en slutundersökning har genomförts (figur 5).

Vid mitten av 1980-talet genomförde Sigtuna museum en arkeologisk kontrollundersökning inför anläggandet av en gångväg på södra sidan av gravfältet Norrsunda 48:1 inne i Rosersbergs samhälle. Två stensträngar och ett kulturlager med keramik och kol påträffades (FMIS, ATA dnr. 3454/86). Tyvärr har rapporten inte gått att återfinna i ATA (dnr 83/85).

År 1990 genomförde Sigtuna museum en arkeologisk utredning inför anläggandet av Rosersbergs industriområde (Hansson & Johansson 1990). Utredningen omfattande även Lillhagen-Oxhagen i södra delen av det nuvarande utredningsområdet och resulterade bland annat i att flera stensträngar påträffades (Norrunda 189:1, 190:1, 191:2, 197:1-2, 198:1, 199:1). Flera av de påträffade lämningarnas läge i rapporten avviker från de verkliga lägena.

Året efter genomförde Sigtuna museer delundersökningar av tre av stensträngarna. Vid södra delen av stensträngen Norrsunda 190 påträffades rester av en träkonstruktion, ett stolphål och tre pinnhål mellan strängen och en intilliggande berghäll (Sigtuna museer 1991).

Inför anläggandet av en fjärrvärmeledning mellan Upplands Väsby och Märsta genomfördes en serie arkeologiska undersökningar av Arkeologikonsult. En inledande utredning etapp 1 av en västlig sträckning år 1993 berörde de redan kända stensträngarna Norrsunda 108:3, 189, 190 samt Norrsunda 191:1, som förefaller ha förväxlat med den av Sigtuna museum påträffade Norrsunda 191:2 (Anttila et al 1993). I Kniphagen påträffades stensträngen 192:1. Året efter utreddes en alternativ sträcka längs järnvägen samt ett mellanalternativ. Tre fornlämningar påträffades utan att registreras i fornminnesregistret: en stensträng intill och parallellt med Norrsunda 192:1, en idag bortschaktad stensträng på fastigheten Rosersberg 11:91 samt en stensträng på impedimentet vid T-korsningen sydväst om Vilhelmslund (objekt 25 i figur 6).

I etapp 2 av utredningen fosfatkarterades sträckan förbi stensträngarna i Lillhagen-Oxhagen. Fosfatvärdena var låga och tydde inte på någon bebyggelse. Provgropar grävdes i skogen norr om Norrsunda 191:1 utan att något av arkeologiskt intresse påträffades, men bränt ben observerades frameroderat i en stig mellan Norrsunda 190:1 och 191:1 (Johansson 1995).

De delar av stensträngarna Norrsunda 108:4, 189:1, 190:1 och 191:1 som låg i vägen för fjärrvärmeled-

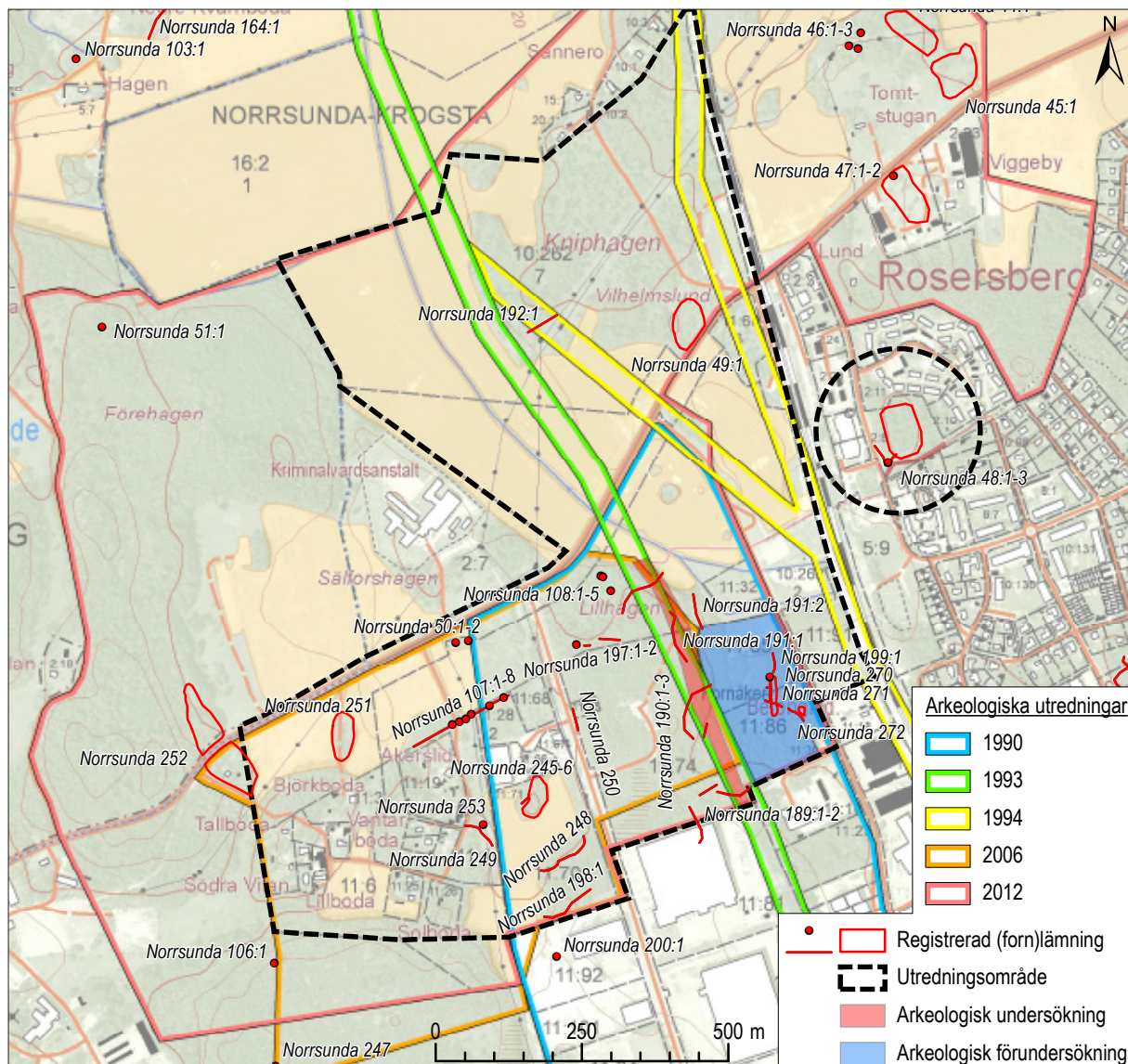
ARKEOLOGISKA UNDERSÖKNINGSTYPER

Arkeologiska undersökningar inför markexploateringar, s.k. uppdragsarkeologi, regleras av kulturmiljölagen (KML). Den uppdragsarkeologiska processen består av tre steg:

Arkeologisk utredning syftar till att fastställa vilka fornlämningar som finns inom området för en planerad markexploatering. Utredningen delas ofta upp i *etapp 1* bestående av kart- och arkivstudier och en fältinventering, och *etapp 2* bestående av provgropsgrävning eller sökschaktning med grävmaskin (för att eftersöka fornlämningar som inte är synliga ovan mark).

Arkeologisk förundersökning är en delundersökning av en fornlämning, antingen för att ge länsstyrelsen ett beslutsunderlag (ålder, utbredning, fyndsammansättning och komplexitet) inför en slutgiltig arkeologisk undersökning, eller för att avgränsa den och därmed kunna lokalisera byggprojektet utanför fornlämningen.

Arkeologisk undersökning (tidigare benämnd *slutundersökning*) syftar till att ta bort och noggrant dokumentera fornlämningen.



Figur 5. Tidigare arkeologiska undersökningar inom utredningsområdet. Skala 1:10 000.

ningen undersöktes och togs bort i en arkeologisk undersökning 1995 (Gräslund Berg *et al* 1996). Norrsunda 190:2 konstaterades vara en naturbildning. Undersökningen var ambitiös och bestod bland annat av rekonstruktionsförsök, men inga andra anläggningar påträffades intill stensträngarna.

2004 genomförde Sigtuna museum en ny arkeologisk utredning etapp 1 i ett område runt Vantarboda som delvis överlappade utredningen från 1990 (Wikström 2006). Två äldre torp (Norrsunda 251 och 252), en stensättning (Norrsunda 253), tre stensträngar (Norrsunda 245, 248 och 249), ett röjningsröseområde (Norrsunda 246) och en stenmur (Norrsunda 250) påträffades. Åkermarken runt Norrsunda 246 bedömdes som ett möjligt boplatsläge.

Fastigheterna Rosersberg 11:85 och 11:86 i Oxhagen förundersöktes 2007 av Kulturmiljövård Mälardalen (Egebäck & Ählström 2008). Stensträngen Norrsunda 199:1 karterades och en gränsmarkering i denna dokumenterades (Norrsunda 270). Sökschakt togs upp i området utan att några boplatslämningar påträffades men i anslutning till stensträngen framkom mindre ytor med fossil åkermark inom vilka det påträffades små röjningsrösen (Norrsunda 271), samt en stenröjd yta (Norrsunda 272). Den fossila åkermarken daterades inte men bedömdes av undersökaren kunna vara små lyckodlingar i utmarksområde från medeltiden eller 1500-till 1700-talet. Delar av området var åkermark in på 1900-talet och sentida röjningsrösen i anslutning till den igenlagda åkermarken karterades. I uppdraget

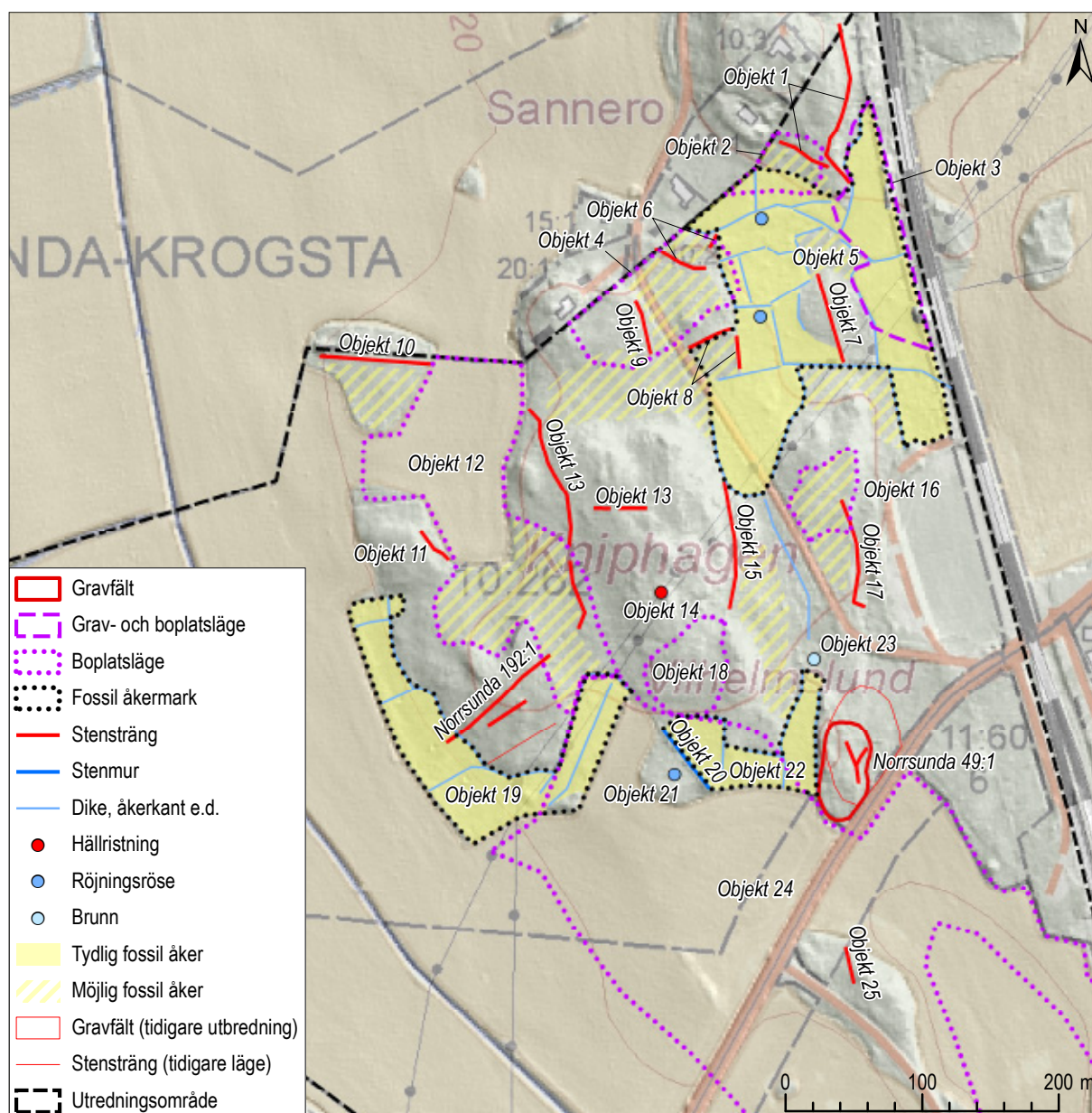
ingick även att kartera stensträngarna Norrsunda 189–191 eftersom de anslöt till undersökningsområdets västra gräns, men de kunde inte påträffas.

En detaljerad fornminnesinventering genomfördes 2012 på uppdrag av länsstyrelsen och omfattande en något större yta än det nuvarande utredningsområdet (Connelid 2015). Syftet var i första hand att

komplettera bilden av de agrarhistoriska lämningarnas utbredning, dvs. i första hand stensträngar och fossil åkermark, då det fanns indikationer på oregistrerade förekomster av detta i Kniphagen och området runt Viggeby gård. Ett större antal oregistrerade stensträngar påträffades, och läget för många registrerade lämningar korrigerades. Resultaten är dock ännu inte införda i fornminnesregistret.

RESULTAT

Kniphagen



Figur 6. Karta över påträffade lämningar i Kniphagen. Skala 1:5000.



Figur 7. Flacka diken som avgränsar fossila åkerytor i objekt 5 kan anas i släpljuset. Foto från nordöst.

Gravfältet Norrsunda 49:1 har en något sydligare utbredning jämfört med registreringen i FMIS och går fram till åkerkanten i söder. En eller två stensträngar är belägna på gravfältet.

På den högsta punkten i området finns en skålgropsförekomst bestående av runt 15 skålgropar (objekt 14) som påträffades av Connelid (2015). Skålgropar brukar dateras till bronsålder eller äldre järnålder.

Runt 20 stensträngar med en sammanlagd längd på drygt en kilometer har påträffats i Kniphagen. De längsta (till exempel objekt 1, 13, 15, 17) löper i nord-sydlig riktning och har möjligen ingått i sammanhängande system som skiljer höglänt betad moränmark från låglänt ängs- eller åkermark. Objekt 10 ligger parallellt med och fem meter söder om den gamla fastighetsgränsen mellan Viggeby och Krogsta. Den korta nordöstra stensträngen i objekt 6 kan också ligga i samma fastighetsgräns (se figur 8). Vidare förefaller objekt 8 inordna sig i den historiska fossila åkermarken.

Läget för stensträngen Norrsunda 192:1 har justerats och består dessutom av två parallella stensträngar, där den södra och kortare stensträngen är otydlig.

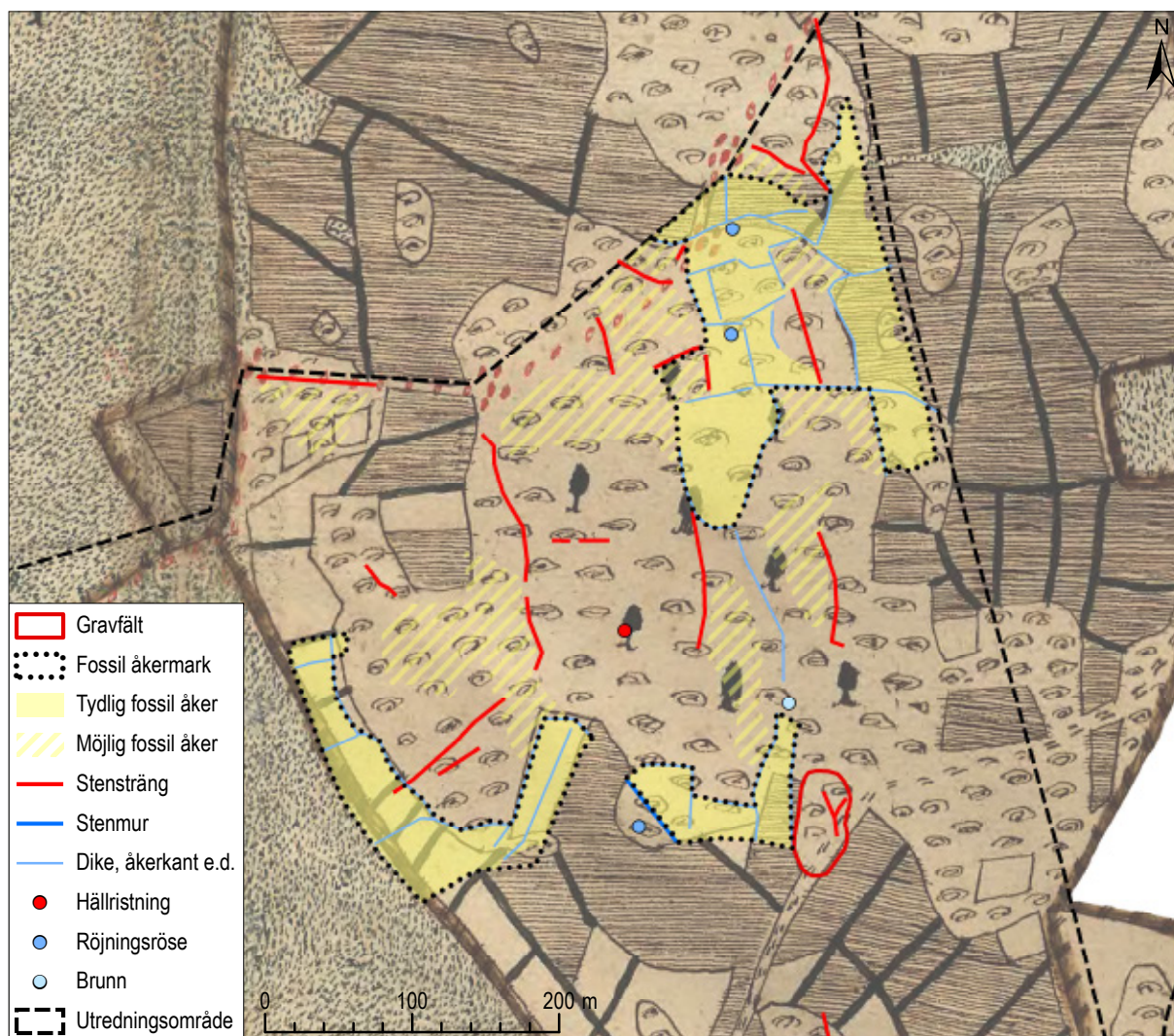
Fornlämningsbilden kompliceras framförallt i nord-öst av förekomsten av svårdaterad fossil åkermark. Här finns ett system av plana stenfria åkerytor åtskilda och avgränsade av diken, terrasskanter och åkerhak samt enstaka små röjningsrösen (objekt 5, figur 7). Liknande ytor finns i söder (objekt 19 och 22).

I objekt 4 är de tre åkerytorna intill järnvägen i öster tydligast och ger ett mer sentida intryck än de övriga. En järnvägs-karta från 1867 redovisar att just dessa tre åkrar var i bruk vid denna tid, men inga ytor åt väster. Däremot var en öst-västlig korridor av åkermark i bruk i norra delen av objekt 4 på kartan över Viggeby från 1636 (se figur 8) samt en odaterad sockenkarta (sannolikt från början eller mitten av 1800-talet). Den distinkt välvda södra kanten av korridoren avspeglas i fält av ett grunt dike med samma form.

Den fossila åkermarken objekt 19 är likartad. Åkerytor avgränsas av grunda diken i västra delen och djupare, tydligare diken i östra delen. Åkerformerna är synliga på 1636 års karta, men på sockenkartan från 1800-talet är endast den östra delen i bruk, och denna är helt övergiven i början på 1900-talet.

Den fossila åkermarken objekt 22 är också svår att tidfästa. Den östra delen är åkermark på 1636 års karta, men inte på någon senare karta. Området avgränsas åt väster av en kraftig stenmur uppenbarligen uppförd under senare delen av 1800-talet eller senare (objekt 22). Stenmuren ligger dock diskordant mot åkermarken och är så kraftig att röjningssten från den nuvarande åkermarken i sydväst måste ha använts. En intilliggande stentipp (objekt 21) är antagligen den plats sten fraktats till för att sedan byggas upp i stenmuren.

Utöver den synliga fossila åkermarken ger fler ytor intryck av att vara stenröjda och möjligen odlade (figur 6). Dessa ytor ligger ofta nära stensträngar men



Figur 8. Lämningarna i Kniphagen jämförda mot kartan över Viggeby från 1636.

det tidsmässiga sambandet är oklart. Redovisningen i figur 6 är spekulativ och ska snarast ses som indikationer på möjligheten att det finns ytterligare fossil åkermark som inte går att fastställa utan markundersökningar.

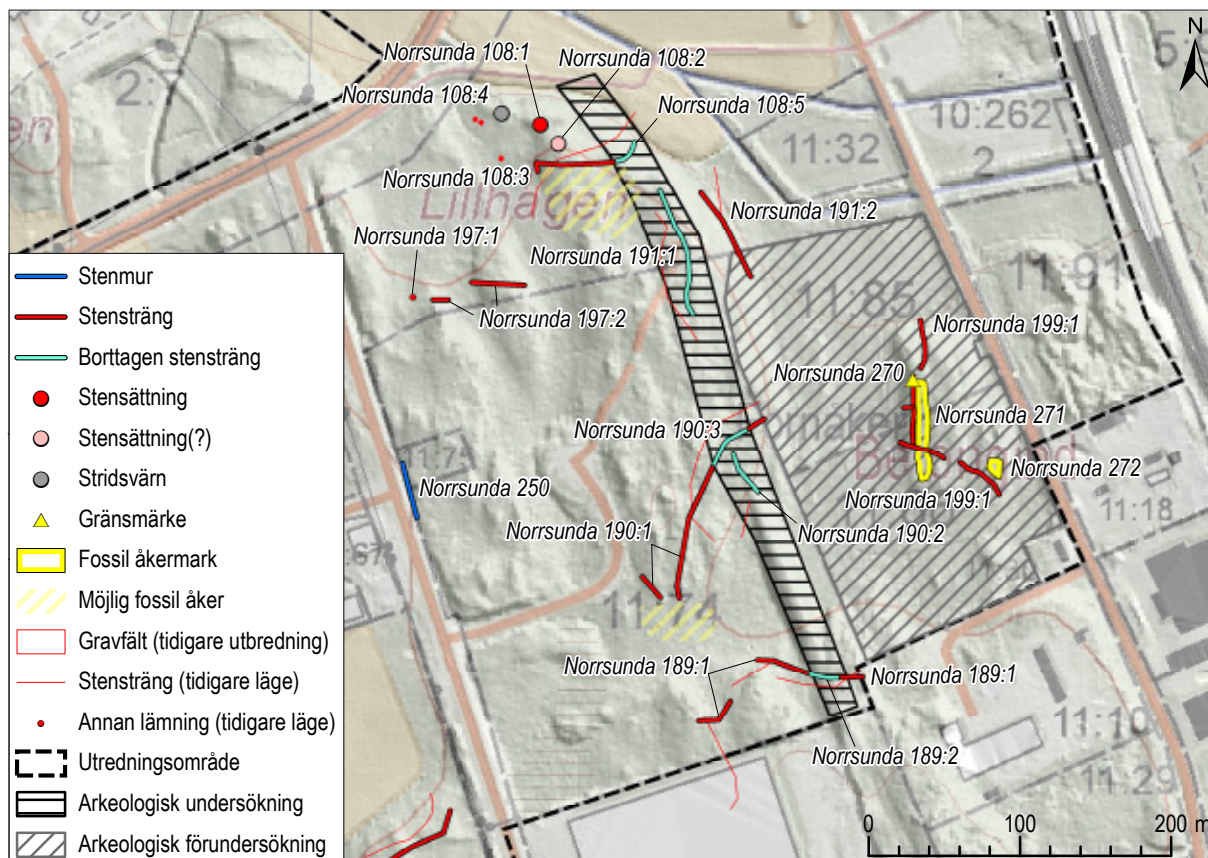
Flera ytor som möjligen kan innehålla förhistoriska boplatser har identifierats. På den största ytan (objekt 24) är de norra, mest höglänta delarna mest intressanta. På de högst belägna ytorna (objekt 2, 16, 18) är strandnära boplatser från den yngre stenåldern teoretiskt möjliga att påträffa. Objekt 3 intill järnvägen kan också nämnas. I den igenlagda åkermarken ligger ett höglignande impediment omedelbart intill järnvägsspåret. Det finns också en uppgift från 1960-talet om en arming av brons från vikingatiden som påträffats ”norr om övergången till Rosersbergs station, intill en elektrisk stolpe” (ATA, dnr

5822/63). Platsuppgiften är frustrerande oklar men syftar sannolikt på någon plats längs de luftledningarna som fortfarande korsar järnvägen på denna plats. Den mest sannolika platsen är de registrerade gravarna Norrsunda 46:1-3 som är belägna under ledningen 250 meter nordöst om utredningsområdet.

Oxhagen-Lillhagen

Objekten Norrsunda 108, 189, 190 och 191 har ett felaktigt läge i FMIS och justeras därför.

Stensträngarna Norrsunda 108:3, 189, 190 och 191 kvarligger med undantag för de delar som undersöktes och togs bort inför fjärrvärmeledningen. Observera att det även gäller de två små stumparna av Norrsunda 189:1 och 190:1 öster om fjärrvärmeledningen, liksom Norrsunda 191:2.



Figur 9. Karta över lämningar påträffade i Oxhagen-Lillhagen. Skala 1:5 000.

Norrsunda 108:1 redovisas som enstenssättningsliknande lämning i FMIS men bedöms vara en tämligen tydlig stensättning och därmed fornlämning. Norrsunda 108:2 är otydligare men det markanta krönläget och närheten till den ovanstående stensättningen gör att objektet fortsatt bedöms vara en möjlig stensättning.

Connelid (2015) redovisar en möjlig husgrundsterass söder om stensträngen Norrsunda 108:3. Platsen är intressant men terrassen är sannolikt naturlig då berggrund påträffas en decimeter ned i marken. Dock förefaller en större yta vara stenröjd, och det är sannolikt att stensträngen avgränsar fossil åkermark åt norr.

Söder om stensträngssystemet Norrsunda 190:1 finns en yta med minst tre små röjningsrösen med svårbedömd ålder som sannolikt utgör fossil åkermark.

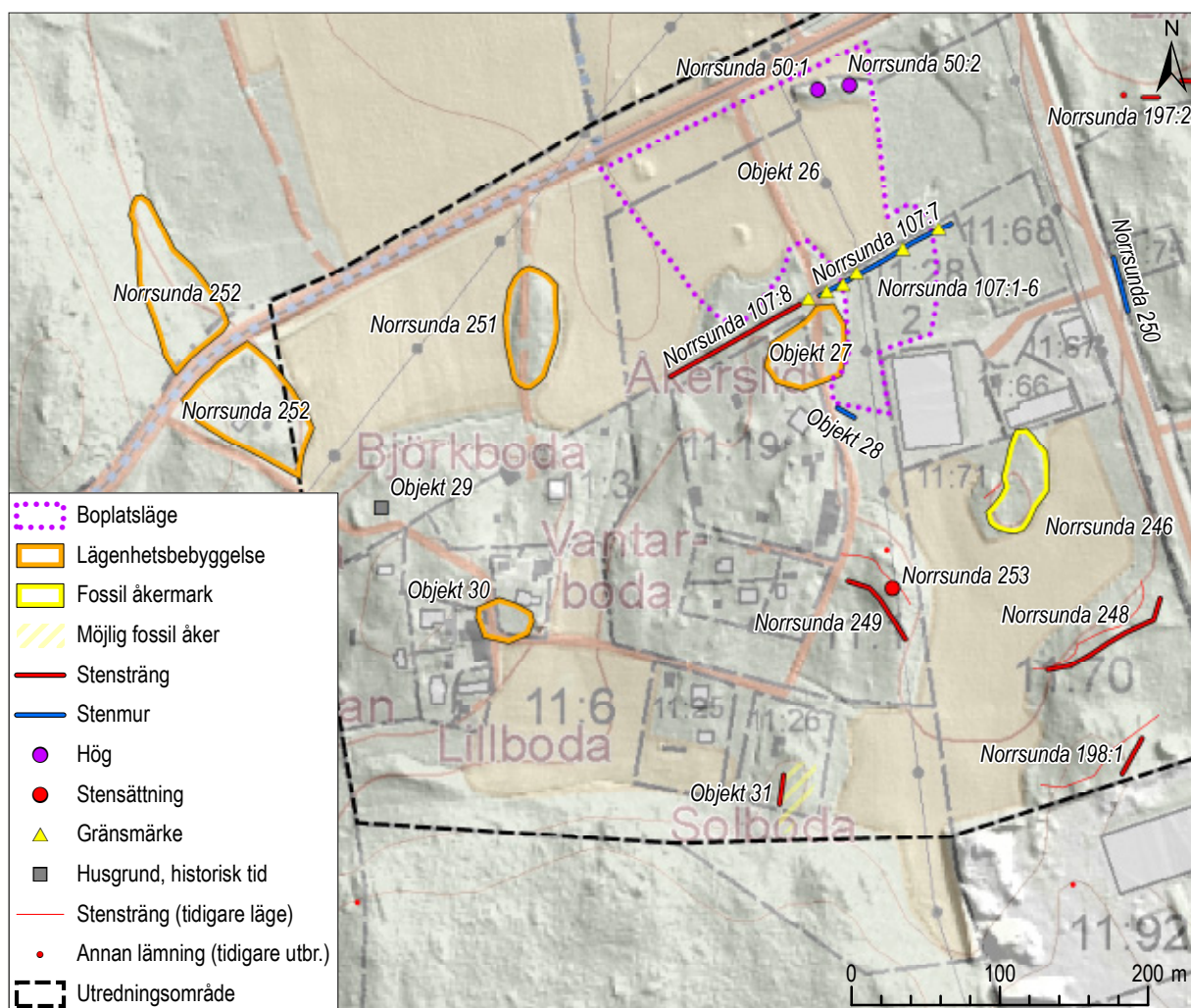
Fastigheterna 11:85 och 11:86 sökschaktades i samband med förundersökningen 2005 och behöver inte utredas vidare.

Vantarboda

Högen Norrsunda 50:1 är ytligt skadad av en nyligen genomförd ledningsdragnings på norra sidan. Den närbelägna högen Norrsunda 50:2 gick inte att besikta på grund av täta och taggiga buskage, och tät vegetation innebar även att stensättningen Norrsunda 246 var svår att observera.

Norrsunda 245 och 246, stensträng och röjningsröseområde, är registrerade i FMIS som fornlämningar. Röjningsröseområdet har dock en tydligt sentida karaktär (1800- eller 1900-tal) och den eventuella stensträngen förefaller bestå av röjningsrösen och röjningsstenar längs med en sentida åkerkant. Därför bedöms lämningarna inte vara fornlämningar (utan övriga kulturhistoriska lämningar) även om det inte helt går att utesluta förekomsten av överlagrade äldre lämningar inom ytan.

En ny stensträng (objekt 31) påträffades på tomtmark nära södra utredningsgränsen. Östra sidan av stensträngen förefaller stenröjd och kan utgöra en fossil åker.



Figur 10. Karta över lämningar påträffade runt Vantarboda. Skala 1:5 000.

Sedan tidigare är torplämningen Vantarboda med medeltida belägg registrerad som fornlämning (Norrsunda 251 och 252). Platserna för 1600-tals-torpen Vantarboda och Betlehem (objekt 27 och 30) är bebyggda och inga spår återstår ovan mark. Torp som fortfarande är bebyggda registreras inte i FMIS men platserna kan mycket väl innehålla lämningar efter torpen.

Stenmuren Norrsunda 107 är speciell då sex gränstenar, varav två med Sparres respektive Oxenstiernas vapen inhuggna, är placerade på murens krön (figur 11). Historiska kartor tyder på att stenmuren är anlagd efter en gränsvridning mellan Rosersbergs och Vallstanäs ägor 1867. På en karta över Vallstanäs från 1814 uppges gränsstenarna i närheten ha Sparres eller Oxenstiernas vapen inhuggna. De har sannolikt flyttats till sin nuvarande plats i samband med att muren anlades. Muren har en sten-



Figur 11. Stenmuren Norrsunda 107 med en av gränstenarna. Foto från söder.



Figur 12. Karta över Norrsunda 48 inne i Rosersbergs samhälle. Skala 1:2 500.

strängsliknande förlängning åt sydväst som är runt 30 meter längre än vad som redovisas i FMIS.

Stensträngarna Norrsunda 198:1 och 248–249 samt stensättningen Norrsunda 253 ligger fel i FMIS och har rättats. Av dessa är stensträngen Norrsunda 198:1 otydlig och svår att följa, och den västra delen förefaller ha förstörts vid anläggandet av företagslokalen i söder.

En stenmur (objekt 28) och en husgrund (objekt 29) av sentida karaktär påträffades.

En yta i åkermark (objekt 26) bedöms vara ett möjligt boplatsläge. Särskilt ytan närmast gravarna Norrsunda 50:1-2 är intressant då det skulle kunna finnas överodlade gravar där.

RAÄ 48

Gravfältet Norrsunda 48:1 är, som konstaterats i FMIS, otydligt med flacka stensättningar som även kan vara naturbildningar. Några av dem har dock en lite högre, välvd profil och bedöms vara säkra gravar. Gravfältets synliga utbredning är mindre än den som redovisas i FMIS och avgränsas åt nordväst av en berghäll. I övrigt utgör den södra och mellersta delen av den obebyggda ytan, inklusive gravfältet, ett bra boplatsläge, vilket indikeras ytterligare av det kulturlager (Norrsunda 48:3) som påträffades vid en arkeologisk undersökning inför anläggandet av gång- och cykelvägen som avgränsar området åt söder.

Stensträngarna Norrsunda 48:2 har en annorlunda och längre sträckning än vad som redovisas i FMIS.

SAMMANFATTNING

Samtliga stensträngar i utredningsområdet är fornlämningar. Det bör observeras att det intill stensträngarna kan förekomma andra lämningar, i första hand fossil åkermark. Sådana ytor redovisas spekulativt i figurerna 6, 9 och 10 men det krävs ytterligare arkeologiska undersökningar för att fastställa eventuell förekomst och omfattning.

Den iakttagbara fossila åkermarken i Kniphagen bedöms här som *övrig kulturhistorisk lämning* efter-

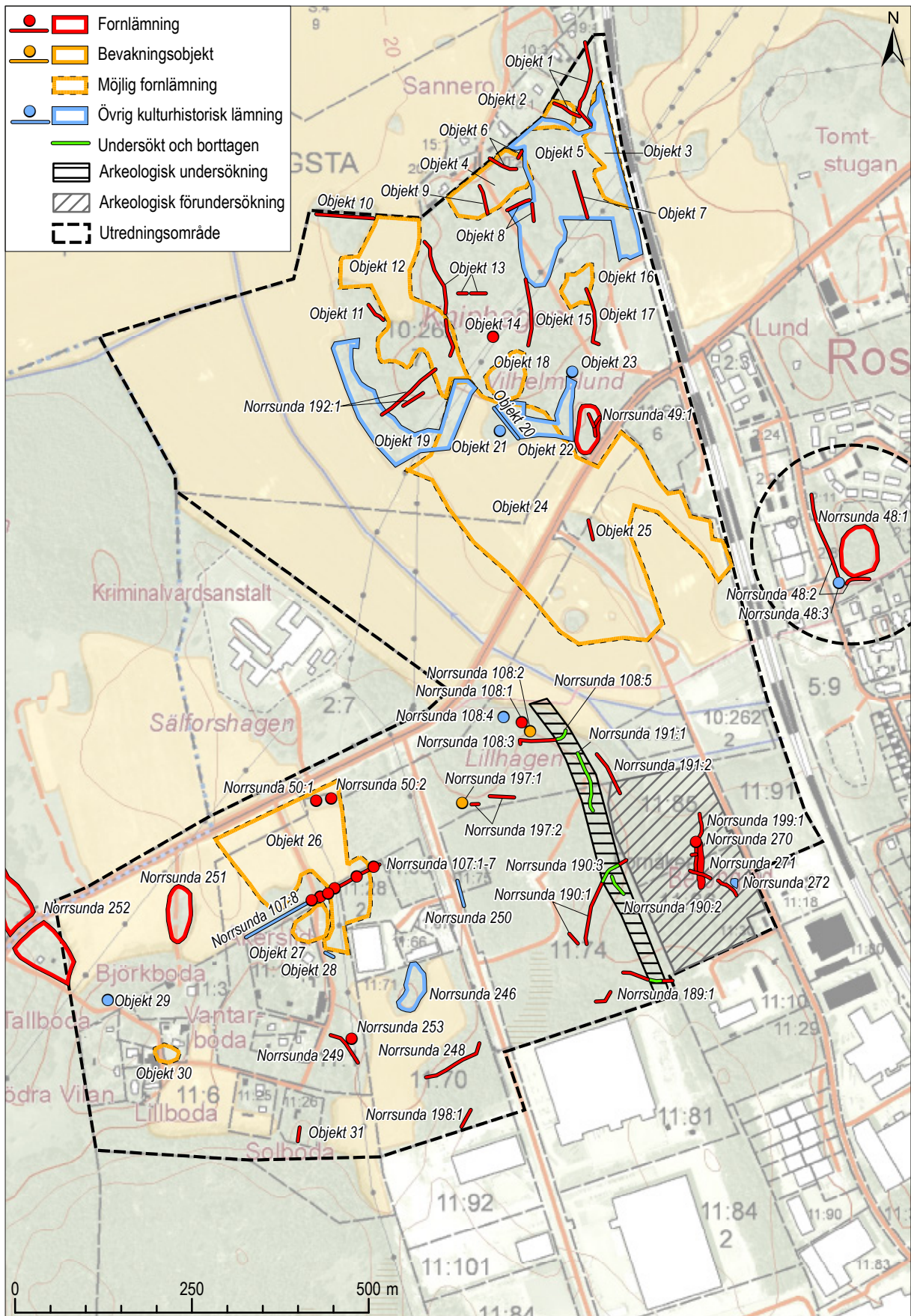
som formelementen inte är uppenbart ålderdomliga. Mycket tyder dock på att stora delar av åkermarken har övergetts före 1850, och därmed kan utgöra *fornlämning*. Tillsammans med stensträngar, ytor med sannolika eller möjliga fossila åkrar samt möjliga boplatslägen är miljön i Kniphagen antikvariskt komplex och svårbedömd.

Länsstyrelsen i Stockholms län fattar beslut om vidare antikvariska åtgärder.

Objektnr	Lämningstyp	Antikvarisk bedömning
1	Hägnadssystem	Fornlämning
2	Möjlig boplat	Möjlig fornlämning
3	Möjligt grav- och boplatsläge	Möjlig fornlämning
4	Möjlig boplat	Möjlig fornlämning
5	Fossil åkermark	Övrig kulturhistorisk lämning
6	Hägnadssystem	Fornlämning
7	Hägnad	Fornlämning
8	Hägnadssystem	Fornlämning
9	Hägnad	Fornlämning
10	Hägnad	Fornlämning
11	Hägnad	Fornlämning
12	Möjlig boplat	Möjlig fornlämning
13	Hägnadssystem	Fornlämning
14	Hällristning	Fornlämning
15	Hägnad	Fornlämning
16	Möjlig boplat	Möjlig fornlämning
17	Hägnad	Fornlämning
18	Möjlig boplat	Möjlig fornlämning
19	Fossil åkermark	Övrig kulturhistorisk lämning
20	Hägnad	Övrig kulturhistorisk lämning
21	Röjningsröse	Övrig kulturhistorisk lämning
22	Fossil åkermark	Övrig kulturhistorisk lämning
23	Brunn	Övrig kulturhistorisk lämning
24	Möjlig boplat	Möjlig fornlämning
25	Hägnad	Fornlämning
26	Möjlig boplat	Möjlig fornlämning
27	Möjlig torplämning	Möjlig fornlämning
28	Hägnad	Övrig kulturhistorisk lämning
29	Husgrund historisk tid	Övrig kulturhistorisk lämning
30	Möjlig torplämning	Möjlig fornlämning
31	Hägnad	Fornlämning
Norrsunda 48:1	Gravfält	Fornlämning
Norrsunda 48:2	Hägnadssystem	Fornlämning

Objektnr	Lämningstyp	Antikvarisk bedömning
Norrsunda 48:3	Boplat	Övrig kulturhistorisk lämning
Norrsunda 49:1	Gravfält	Fornlämning
Norrsunda 50:1-2	Hög	Fornlämning
Norrsunda 107:1-7	Hägnad	Fornlämning
Norrsunda 107:8	Hägnad	Övrig kulturhistorisk lämning
Norrsunda 108:1	Stensättning	Fornlämning
Norrsunda 108:2	Stensättning	Bevakningsobjekt
Norrsunda 108:3	Hägnadssystem	Fornlämning
Norrsunda 108:4	Stridsvärm	Övrig kulturhistorisk lämning
Norrsunda 108:5	Hägnad	Undersökt och borttagen
Norrsunda 189:1	Hägnad	Fornlämning
Norrsunda 189:2	Hägnad	Undersökt och borttagen
Norrsunda 190:1	Hägnadssystem	Fornlämning
Norrsunda 190:2	Hägnad	Undersökt och borttagen
Norrsunda 190:3	Hägnad	Undersökt och borttagen
Norrsunda 191:1	Hägnad	Undersökt och borttagen
Norrsunda 191:2	Hägnad	Fornlämning
Norrsunda 192:1	Ny lämningstyp: hägnadssystem	Fornlämning
Norrsunda 197:1	Hägnad	Bevakningsobjekt
Norrsunda 197:2	Hägnad	Fornlämning
Norrsunda 198:1	Hägnad	Fornlämning
Norrsunda 199:1	Hägnadssystem	Fornlämning
Norrsunda 245	Utgår	
Norrsunda 246	Fossil åkermark	Övrig kulturhistorisk lämning
Norrsunda 248	Hägnad	Fornlämning
Norrsunda 249	Hägnad	Fornlämning
Norrsunda 250	Hägnad	Övrig kulturhistorisk lämning
Norrsunda 251	Lägenhetsbebyggelse	Fornlämning
Norrsunda 252	Lägenhetsbebyggelse	Fornlämning
Norrsunda 253	Stensättning	Fornlämning
Norrsunda 270	Gränsmärke	Fornlämning
Norrsunda 271	Område med fossil åkermark	Fornlämning
Norrsunda 272	Fossil åker	Övrig kulturhistorisk lämning

Figur 13. Tabell med slutresultatet.



Figur 14. Karta med slutresultatet. Skala 1:8 000.

REFERENSER

Litteratur

- ANDERSSON, C. & HÅLLANS STENHOLM, A-M. 2007. Nabor i Norrsunda: bytomterna Valsta och Säby vid sjön Fysingen, Arlandabanan. Uppland, Norrsunda socken, Vallstanäs, RAÄ 165 och RAÄ 167. UV Mitt rapport 2006:25. Avdelningen för arkeologiska undersökningar, Riksantikvarieämbetet.
- ANTTILA, K., JOHANSSON, C & REISBORG, S. 1993. Fjärrvärmeledning mellan Upplands Väsby och Märsta. Arkeologisk utredningsrapport. Arkeologikonsult.
- ARKEOLOGISK UNDERSÖKNING 1991. Rosersbergs industriområde, Norrsunda socken, Uppland. Sigtuna museers uppdragsverksamhet.
- CONNELID, P. 2015. Nya stensträngar i Rosersberg. Särskild utredning inom fastigheterna Rosersberg 11:1, 11:14 m fl, Norrsunda sn, Sigtuna kommun. Kula HB, rapport 2015-10-06.
- EGBÄCK, A & ÄHLSTRÖM, J. 2008. Stensträngar och fossil åkermark i Rosersberg. Arkeologisk förundersökning. RAÄ 199, Rosersberg 11:60, Norrsunda socken, Uppland. Kulturmiljövård Mälardalen, rapport 2008:08.
- ERICSSON, A. & STRUCKE, U. 2008. Att hägna med stenmurar. En studie av stensträngsbygder i Mälarskapskapen. I: Olausson (red.). Hem till Jarlabanke. Jord, makt och evigt liv i östra Mälardalen under järnålder och medeltid. Riga.
- GRÄSLUND BERG, E., JOHANSSON, C. & REISBORG, S. 1996. Sju stensträngar mellan Märsta och Upplands Väsby. Raä 285 och 287 Hammarby sn, RAÄ 189 – 191 och RAÄ 108:3 Norrsunda sn samt Raä 11:2 Husby-Ärlinghundra. Slutundersökningsrapport från Arkeologikonsult 1996:1.
- HANSSON, K. & JOHANSSON, J. 1990. Arkeologisk utredning, Rosersbergs industriområde, Norrsunda socken, Uppland. Sigtuna museers uppdragsverksamhet.
- HEIMER, O. 2014. Arkeologisk förundersökning i form av schaktövervakning vid RAÄ-nr 189:1 och 199:1, fastigheten Rosersberg 11:86, Norrsunda socken, Sigtuna kommun, Stockholms län. Arkivrapport. SAU Rapport 2014:15.
- JOHANSSON, C. 1995. Fjärrvärmeledning mellan Märsta och Upplands Väsby, sträckan Slottsvägen – Vilunda, Hammarby och Norrsunda sockanr, Uppland. Särskild utredning, etapp 2. Arkeologisk utredningsrapport 1995:20. Arkeologikonsult.
- PETERSSON, M. 2006. Djurhållning och betesdrift. Djur, människor och landskap i västra Östergötland under yngre bronsålder och äldre järnålder. Stockholm.
- WIKSTRÖM, A. 2006. Rosersberg 11:28 m.fl., Norrsunda sn, Uppland. Rapport arkeologisk utredning. Meddelande och rapporter från Sigtuna museum nr 26.

Arkiv

ATA = Antikvarisk-topografiska arkivet, Riksantikvarieämbetet

FMIS = Fornminnesregistret

SHM = Historiska museets samlingar

SOFI = Ortnamnsarkivet

Kartor

Ekonomiska kartan, blad Rosersberg, 1952 (RAK J133-11i1d54)

Häradsekonomiska kartan, blad Granhammar, u å (J112-75-3)

Häradsekonomiska kartan, blad Sigtuna, u å (J112-84-23)

Karta över ägoutbyte mellan Rosersberg och Viggebo samt Vallstanäs och Holmboda, 1867 (LMM, akt 01-nor-33).

Norrunda socken, ekonomisk karta, u å (LMS, akt A68-1:1)

Rosersberg nr 1, ägodelning, 1708 (LMS, akt A68-16:1)

Rågångsåtgärd, u å (LMM, akt 01-nor-5)

Vallstanäs nr 1, ägodelning, 1710 (LMS, akt A68-24:1)

Vallstanäs nr 1, storskifte, 1814 (LMS, akt A68-24:2)

Viggeby nr 1 2, ägomätning, 1636 (LMS akt A68-25:a10:188-189)

LMS – Lantmäteristyrelsens arkiv

LMM – Lantmäterimyndigheternas arkiv

RAK – Rikets allmänna kartarkiv

TEKNISKA OCH ADMINISTRATIVA UPPGIFTER

Arkeologikonsults projektnr:	3020
Länsstyrelsens diariernr:	43112-6559-2016
Datum för länsstyrelsens beslut:	2016-05-30
Typ av undersökning:	Arkeologisk utredning, etapp 1
Utförandetid, fältarbete:	20–27 juni 2016
Län:	Stockholm
Landskap:	Uppland
Kommun:	Sigtuna
Socken:	Norrsunda
Fastighet:	Rosersberg 11:74, 11:85, 11:86 m.fl.
Koordinatsystem:	SWEREF 99 TM
Höjdsystem:	RH 2000
Projektledare:	Samuel Björklund
Deltagande arkeologer:	Samuel Björklund
Layout:	Samuel Björklund
Fynd:	Inga fynd har tillvaratagits.

BILAGA. OBJEKTTABELL

Objektnr	Lämningsstyp	Beskrivning	Kommentar	Antikvarisk bedömn
1	Hägnadssystem	Stensträngssystem med en sammanlagd längd av 170 m. Stensträngarna är 130 resp 40 m l, 0,5-1,0 m br och 0,2-0,4 m h. Den kortare stensträngen består av 0,3-0,8 m st stenar och den längre av 0,5-1,0 m st stenar. De bildar nästan en fägata i NV-SÖ riktning och slutar intill igenlagd åkermark i SV och avgränsas av tomtmark i NV och N. S- och Ö-sida av moränhöjd med siltig sand och delvis berg i dagen, 26-28 m ö.h. Skogsmark, blandskog och gräsmark.		Fornlämning
2	Möjlig boplat	Boplatsläge, 45x40 m (VNV-ÖSÖ), fortsätter åt V utanför utredningsområdet. S-slutning av moränhöjd, 25-28 m ö.h. Skogsmark, lövskog.		Möjlig fornlämning
3	Möjligt grav- och boplatsläge	Grav- och boplatsläge, 180x25-45 m (N-S). Igenlagd åkermark, omedelbart intill järnvägen ligger två impediment varav en höglignande. Svagt S-sluttande flack yta med siltig sand, 24-27 m ö.h. Ångsmark, gräsbevuxen.		Möjlig fornlämning
4	Möjlig boplat	Boplatsläge, 125x60 m (NÖ-SV). Flackt krön i sandig moränmark, 24-27 m ö.h. Ångsmark i V; skogsmark, lövskog i Ö.		Möjlig fornlämning
5	Fossil åkermark	Fossil åkermark, 120-235x135-170 m (N-S), bestående av plana stenfria ytor avgränsade och genomskurna av diken, vanligen 0,7-2 m br och 0,2-0,5 m dj samt intill 0,5 m h terrasskanter och åkerhak. Minst två små röjningsrösen i NV delen. Diken, terrasskanter och åkerhak är tydligare i Ö delen, som redovisas som åkermark på en järnvägs-karta från 1865, och övergavs kort därefter. Övriga ytor redovisas inte som åkermark på några kartor, förutom mindre ytor i N som redovisas på karta från 1636 samt sockenkarta från 1800-talet. Silt och sandig morän, flack mark, 23-27 m ö.h. Skogsmark, tämligen tät lövskog i V och N, ängsmark i Ö och S.		Övrig kulturhistorisk lämning
6	Hägnadssystem	Stensträngssystem bestående av två stensträngar med en sammanlagd längd av 47 m. Den längre stensträngen är 40 m l (NV-SÖ), 1 m br och 0,3-0,5 m h, bestående av 0,5-1,2 m st stenar, delvis övertorvade och genombruten på ett ställe. 17 m NÖ om denna är en 7 m l (NÖ-SV), 0,5-1 m br och 0,4 m h stensträng av 0,5-1,1 m st stenar. Enstaka stenar i liknande storlek SV om denna antyder att den kan ha anslutit till den större stensträngen. Flack sandmark, 25 m ö.h. Skogsmark, blandskog.		Fornlämning
7	Hägnad	Stensträng, 70 m l (N-S), 0,5-1,0 m br och 0,2-0,4 m h, bestående av 0,3-0,8 m st st stenar, delvis övertorvade. Liten höjd med siltig sand och berg i dagen. Skogsmark, ung lövskog och gräsmark.		Fornlämning
8	Hägnadssystem	2 stensträngar med en sammanlagd längd av 57 m. Den S är 22 m l (N-S), 1 m br och 0,4 m h av 0,5-1,2 m st stenar. Den N är 35 m l (Ö-V), 1-1,5 m br och 0,3-0,7 m h. En- och tvåradig, i det senare fallet utfallen. Består i V av 0,3-0,8 m st delvis övertorvade stenar och i Ö av 0,5-1,3 m st stenar. 1,5 m N om Ö änden är en kalkkälla, 1x0,7 m (N-S) och 0,4 m dj med, 2-0,4 m st stenar i botten och kanterna. Flack sandig morän, liten Ö-V förhöjning, 26-27 m ö.h. Skogsmark, ung lövskog.		Fornlämning
9	Hägnad	Stensträng, 40 m l (N-S), 0,5-1 m br och 0,1-0,4 m h av 0,5-1,2 m st stenar. Svårobserverad, kan mycket väl fortsätta åt både N och S. Sandig flack moränmark med inslag av berghällar, 26 m ö.h. Ångsmark med gräs och enstaka lövträd.		Fornlämning
10	Hägnad	Stensträng, 50 m l (Ö-V), 0,5-1,5 m br och 0,4 m h. Enradig, närmast tvåradig i V delen, bestående av 0,5-1,0 m st stenar samt enstaka 1-1,5 m st block. 7 m br öppning i V delen, undanröjda stenar ligger i 3,5 m st och 0,5 m h röjningsröse V om öppningen. Slutar i Ö i 10x2 m st (NÖ-SV) röjningsröse bestående av 0,2-0,8 m st stenar, möjligen undanröjd fortsättning på stensträngen. Löper parallellt med fastighetsgräns ca 5 m S om denna. Krön av liten moränhöjd i lermark, 20-22 m ö.h. Skogsmark, ängsliknande lövskog.		Fornlämning

BILAGA. OBJEKTTABELL, FORTS.

Objektnr	Lämningstyp	Beskrivning	Kommentar	Antikvarisk bedömn
11	Hägnad	Stensträng, 30 m l (NV-SÖ), 0,5 m br och 0,3 m h. Enradig, bestående av 0,4-0,8 m st stenar. Ö-sida av liten moränhöjd, 24 m ö.h. Skogsmark, lövskog.		Fornlämning
12	Möjlig boplat	Boplatsläge, 275x50-110 m (NNV-SSÖ). Platå och V-sluttning, sandig morän i S och Ö som åt V och N övergår i silt, 21-27 m ö.h. Åkermark i N, skogsmark i S bestående av gles lövskog med enstaka barrträd.		Möjlig fornlämning
13	Hägnadssystem	Stensträngssystem bestående 4 stensträngar med en sammanlagd längd av 190 m. Stensträngarna är enradiga och består av 0,4-1,0 m st stenar. De två längsta skiljs av en ca 10 m br öppning och har en N-S rikning, de två kortaste har en Ö-V rikning i vinkel från de längsta. V-sluttning och krön av moränhöjd med berg i dagen, 24-31 m ö.h.		Fornlämning
14	Hällristning	Skålgropsförekomst i berghäll bestående av ca 15 skålgropar. Två av dessa är 5-6 cm diam och 1,5 cm dj, de övriga 3-4 cm diam och 0,5-1,0 cm dj. 5,5 m NV om kraftledningsstolpe. Krön av höjd med berg i dagen.		Fornlämning
15	Hägnad	Stensträng, 95 m l (N-S), 0,5-1 m br och 0,1-0,4 m h, av 0,6-1,2 m st stenar. Ställvis nersjunken, övertorvad och svår att följa. Slutar intill fossil åker i N. Ö-sluttning av moränhöjd, 27-28 m ö.h. Skogsmark, blandskog och ledningsgata med björksly och ormbunkar.		Fornlämning
16	Möjlig boplat	Boplatsläge, 70x40 m (NÖ-SV). Sandig moränmark, S-sluttning, 26-28 m ö.h. Tämligen stenfri, möjligen även fossil åker. Skogsmark, halvöppen blandskog med flera ålderdomliga träd, vinbärsbuskar samt ett äppelträd.		Möjlig fornlämning
17	Hägnad	Stensträng, 85 m l (N-S), 0,4-1 m br och 0,4 m h, bestående av en enkel rad av 0,4-1,0 m st stenar. Bitvis otydlig. Flack moränmark, 25-26 m ö.h. Skogsmark, aspskog.		Fornlämning
18	Möjlig boplat	Boplatsläge, 75x55 m (Ö-V). Sadelläge och S-sluttning i sandig morän, 26-30 m ö.h. Skogsmark, ängsliknande lövskog och ledningsgata.		Möjlig fornlämning
19	Fossil åkermark	Fossil åkermark, 320x20-50 m (Ö-V), bestående av oregelbundna, plana ytor åtskilda och avgränsade av 1-2 m br och 0,2-0,3 m dj diken. Dikena är flackare i den V delen där de ger ett ålderdomligare intryck. Även antydning till terrasskanter och åkerhak i åkerkanterna, dock svårobserverade pga högt gräs. Åkermark på karta från 1636, Ö delen även åkermark på sockenkarta från mitten av 1800-talet. SV-sluttande sandmark som övergår i silt, 19-26 m ö.h. Skogsmark, ängsliknande lövskog och ledningsgata.		Övrig kulturhistorisk lämning
20	Hägnad	Stenmur, 55 m l (NV-SÖ), 4 m br och 0,6-1,0 m h, av mestadels 0,4-1,5 m st delvis skarpkantade stenar. I NV antydning till dubbla skalmurar av större stenar som därefter byggts på med skarpkantade stenar åt SV. Flackt krön i moränmark, 24-25 m ö.h. Skogsmark, lövskog.		Övrig kulturhistorisk lämning
21	Röjningsröse	Röjningsröse (stentipp), oregelbunden form, 15x6 m (Ö-V) st och 0,3 m h. Bestående av 0,2-0,8 m st stenar. Flackt krön i moränmark, 24 m ö.h. Skogsmark, lövskog.		Övrig kulturhistorisk lämning
22	Fossil åkermark	Fossil åkermark, 110x20-85 m (Ö-V), bestående av oregelbundna, plana ytor åtskilda och avgränsade av 0,7-1,5 m br och 0,2-0,5 m dj diken och antydning till åkerhak. SÖ delen åkermark på karta från 1636. Flack S-sluttning, övergång mellan morän och lera, 22-26 m ö.h. Skogsmark, lövskog.		Övrig kulturhistorisk lämning
23	Brunn	Brunn, 1,8x1 m (N-S), vattenfylld, 0,4 m till vattenytan vid inventeringstillfället, men avsevärt djupare till botten. Kantskoning av horisontellt ställda brädor. Bevuxen av 2 höga aspar. Flack lermark, 25 m ö.h. Skogsmark, lövskog.		Övrig kulturhistorisk lämning

BILAGA. OBJEKTTABELL, FORTS.

Objektnr	Lämningstyp	Beskrivning	Kommentar	Antikvarisk bedömn
24	Möjlig boplats	Boplatsläge, 450x250 m (NV-SÖ). Lermark, flackt S-sluttande med uppstickande berghällar och små moränhöjder, 20-26 m ö.h. Åkermark och skogsmark (impediment och skogsbryn med lövskog).		Möjlig fornlämning
25	Hägnad	Stensträng, 25 m l (NV-SÖ) och 0,5-1,0 m br, av 0,4-0,7 m st stenar. N delen otydlig och kan delvis även bestå av röjningsstenar från åkern. Liten höjd med morän och berg i dagen omgiven av lermark, 21-23 m ö.h. Skogsmark, impediment i åker med blandskog.		Fornlämning
26	Möjlig boplats	Boplatsläge, 230x170 m (NV-SÖ). Avgränsat i NÖ av avband yta. Nyligen genomförd nedläggning av kabel/ledning i N kanten. Lermark, flackt krön och V-sluttning, 21-24 m ö.h. Åkermark i NV; skogsmark i SÖ, delvis ängsliknande och bevuxen med björksly.		Möjlig fornlämning
27	Möjlig torplämning	Plats för torp, 60x40 m (NÖ-SV), utbredning enligt karta från 1814. Läget för torpet Betlehem, äldsta belägg karta från 1710. En förfallen äldre ekonomibyggnad står i NÖ. Platsen är fortfarande bebyggd. Flack yta i NÖ delen av moränhöjd, 24-25 m ö.h. Tomtmark (jämn gräsmatta) i V delen, skogsmark och parkeringsyta i Ö delen.		Möjlig fornlämning
28	Hägnad	Stenmur, 17 m l (NV-SÖ), 1 m br och 1,2 m h. Kallmurad i skal-mursteknik, 3 varv med delvis tuktade 0,3-0,8 m st stenar, och fyllning av 0,1-0,2 m st stenar och stenflisor. Delvis utrasad och lutar åt NÖ. NV delen förstörd av väg. Flack lermark, 24 m ö.h. Skogsmark, igenkännande åkermark bevuxen av lövsly.		Övrig kulturhistorisk lämning
29	Husgrund historisk tid	Husgrund historisk tid, 5x4 m (Ö-V) och 0,3 m h, har sannolikt sträckt sig längre åt S. Synlig kant åt N och V av 0,2-0,4 m st stenar, stenläggning med liknande stenar innanför. Ekonomibyggnad på platsen enligt Ekonomiska kartan 1952. N-sluttning av moränhöjd, 28 m ö.h. Skogsmark, blandskog, intill tomtmark.		Övrig kulturhistorisk lämning
30	Möjlig torplämning	Plats för torp, 40x30 m (Ö-V), utbredning enligt karta från 1814. Läget för torpet Vantarboda, äldsta belägg karta från 1710. Platsen är fortfarande bebyggd. SÖ-sidan av moränhöjd, 27-29 m ö.h. Tomtmark.		Möjlig fornlämning
31	Hägnad	Stensträng, 28 m l (N-S), enskiktad och enradig, av 0,3-0,8 m st stenar samt 2 markfasta stenblock, 1,5-2 m st. På Ö sidan möjligen 40x25 m st (N-S) fossil åker avgränsad av terrasskant åt Ö. Mot N utskjutande moränhöjd, 33 m ö.h. Skogsliknande tomtmark glest bevuxen med tall.		Fornlämning
Norrsunda 48:1	Gravfält	Se FMIS	Lämningarna är otydliga och kan såsom anges i FMIS vara fornlämningsliknande bildningar. 2-3 lämningar förefaller ändå vara relativt tydliga stensättningar, varför fornlämningsmarkeringen bör kvarstå. Ändrad utbredning som återger den synliga utbredningen som delvis avgränsas av berg i dagen åt N. Gravfältet och S delen av den obebyggda ytan utgör är ett bra boplatsläge.	Fornlämning
Norrsunda 48:2	Hägnadssystem	Ändrad beskrivning: Stensträngssystem bestående av två stensträngar. Den V är 135 m l (N-S), 0,5-1,5 m br och 0,2-0,4 m h av 0,3-1,0 m st stenar. Avbruten av bullervall i N och GC-väg i S. Den Ö är 30 m l (Ö-V), 0,5-1,5 m br och 0,2-0,4 m h, bestående av 0,5-1,0 m st stenar samt ett par markfasta block. Avbruten av GC-väg i båda ändar och enstaka stenar har lagts löst på stensträngen, sannolikt vid anläggandet av denna. Flack V- och S-sluttning av moränhöjd. Skogsmark, lövskog i S och blandskogsbevuxen tomtmark i N.	Ändrad utbredning.	Fornlämning

BILAGA. OBJEKTTABELL, FORTS.

Objektnr	Lämningstyp	Beskrivning	Kommentar	Antikvarisk bedömn
Norrunda 48:3	Boplats	Se FMIS		Övrig kulturhistorisk lämning
Norrunda 49:1	Gravfält	Se FMIS	Ändrad utbredning: 70x35 m (N-S). Kommentar: Stensträngar inom gravfältet inmätta.	Fornlämning
Norrunda 50:1-2	Hög	Se FMIS	Norrunda 50:1 är ytligt skadad av nyligen genomförd kabelnedläggning på N sidan. Norrunda 50:2 gick inte att lokalisera p.g.a. tät och taggig buskvegetation.	Fornlämning
Norrunda 107:1-7	Hägnad	Se FMIS	Stemmuren är anlagd efter gränsrevidering 1867 och gräns gränsstenarna har sannolikt flyttats dit från andra platser längs den tidigare gränsen mellan Rosersberg och Vallstanäs.	Fornlämning
Norrunda 107:8	Hägnad	Se FMIS	Ändrad sträckning; stensträngen går 30 m längre åt SV än markeringen i FMIS.	Övrig kulturhistorisk lämning
Norrunda 108:1	Stensättning	Ny beskrivning: Stensättning, oregelbundet rund, 7 m diam och 0,3 m h. Delvis övertorvad med i ytan synliga 0,2-0,5 m st stenar, tendens till kantkedja i N och S. Moränmark, krön mot åkermark i N, 22 m ö.h. Skogsmark, blandskog.	Ändrat läge och ändrad antikvarisk bedömning	Fornlämning
Norrunda 108:2	Stensättning	Ny beskrivning: Stensättning(?), minst 5x2,5 m st och 0,2 m h. Övertorvad med i ytan enstaka 0,3-0,5 m st stenar. Beväxt av två granar. Moränmark, krön mot åkermark i N, 24 m ö.h. Skogsmark, blandskog.	Ändrat läge och ändrad antikvarisk bedömning	Bevakningsobjekt
Norrunda 108:3	Hägnadssystem	Stensträng; se FMIS, tillägg: Ytan S om stensträngen kan vara fossil åker.	Ändrat läge.	Fornlämning
Norrunda 108:4	Stridsvärm	Ändrad beskrivning: Skyttevärm, 4 m diameter och intill 1 m h. Meterstor och -djup grop i S, uppbyggt värm av 0,1-0,5 m st stenar och jord i N. Omedelbart V och Ö om lämningen är två 4-5 m st täktliknande utjämningar. Moränmark, krön mot åkermark i N, 20 m ö.h. Skogsmark, blandskog.	Belägen 20 m VNV om Norrunda 108:1	Övrig kulturhistorisk lämning
Norrunda 108:5	Hägnad	Stensträng, se FMIS	Ändrat läge och ändrad antikvarisk bedömning	Undersökt och borttagen
Norrunda 189:1	Hägnad	Stensträng, se FMIS	Ändrat läge. Stensträngen kvarligger på båda sidor om den undersökta delen	Fornlämning
Norrunda 189:2	Hägnad	Stensträng, se FMIS	Ändrat läge och ändrad antikvarisk bedömning	Undersökt och borttagen
Norrunda 190:1	Hägnadssystem	Tillägg till beskrivning: Stensträngssystem, ursprungligen bestående av två stensträngar med en sammanlagd längd av 160 m, varav ca 30 m är undersökt och borttagen. Stensträngarna är enkelradiga och består av 0,4-0,9 m st stenar. Observera den undersökta stensträngen kvarligger både NÖ och SV om den undersökta delen. S om stensträngarna finns minst 3 röjningsrösen, 2-4 m diam, 0,2-0,4 m h av 0,3-0,7 m st stenar, möjligen lämningar efter fossil åker.	Ändrad lämningstyp och ändrat läge	Fornlämning
Norrunda 190:2	Hägnad	Stensträng, se FMIS	Naturbildning enligt förundersökning, Johansson 1995	Undersökt och borttagen
Norrunda 190:3	Hägnad	Stensträng, se FMIS	Ändrat läge och ändrad antikvarisk bedömning	Undersökt och borttagen
Norrunda 191:1	Hägnad	Stensträng, se FMIS	Ändrat läge och ändrad antikvarisk bedömning	Undersökt och borttagen

BILAGA. OBJEKTTABELL, FORTS.

Objektnr	Lämningsstyp	Beskrivning	Kommentar	Antikvarisk bedömn
Norrsunda 191:2	Hägnad	Stensträng, se FMIS	Viss förvirring i FMIS om vilken stensträng som är undersökt och borttagen och vilken som kvarligger, men 191:1 är undersökt och borttagen och 191:2 kvarligger.	Fornlämning
Norrsunda 192:1	Ny lämningsstyp: hägnadssystem	Ny beskrivning: Stensträngssystem bestående av 2 stensträngar med en sammanlagd längd av 130 m, parallella med en NÖ-SV riktning. Den NV stensträngen är 100 m l 0,5-1,5 m br och 0,1-0,3 m h, bestående av 0,3-1,2 m st stenar, ofta nersjunkna och övertorvade. Den SÖ korta stensträngen är nersjunken och svår att följa. Krön och SV-slutning i moränmark, 21-26 m ö.h. Skogsmark, blandskog.	Ändrat läge	Fornlämning
Norrsunda 197:1-2	Hägnad	Stensträng, se FMIS		Fornlämning
Norrsunda 198:1	Hägnad	Tillägg: Stensträng, 25 m l (NÖ-SV). Nersjunken och svår att följa, innehåller flera stora block. Den tidigare registrerade V delen påträffades inte och är möjligen förstörd.	Ändrat läge	Fornlämning
Norrsunda 199:1	Hägnadssystem	Stensträngssystem, se FMIS		Fornlämning
Norrsunda 245	Utgår		Tidigare bedömt som stensträng, består av sentida röjningsrösen, naturlig sten och röjningssten, del av Norrsunda 246.	
Norrsunda 246	Fossil åkermark	Ny beskrivning: Röjningsröseområde, 70x35 m (N-S), bestående av ca 13 röjningsrösen. De är vanligen 2-5 m diameter och 0,3-0,6 m h och består av 0,1-0,8 m st stenar, somliga skarpkantade. I N är dock 3-4 röjningsrösen 2-3 m diameter och 0,2-0,3 m h och lätt övertorvade med 0,15-0,3 m st stenar i ytan. Samtliga röjningsrösen ligger nära sentida åkerkanter. Ytterligare 3 rösen består av sten, intill meterstora betongblock, tegelstenar och sentida porslin.	Ändrad antikvarisk bedömning	Övrig kulturhistorisk lämning
Norrsunda 248	Hägnad	Stensträng, se FMIS	Ändrad utbredning.	Fornlämning
Norrsunda 249	Hägnad	Stensträng, se FMIS	Ändrad utbredning.	Fornlämning
Norrsunda 250	Hägnad	Stenmur, se FMIS		Övrig kulturhistorisk lämning
Norrsunda 251	Lägenhetsbebyggelse	Torplämning, se FMIS		Fornlämning
Norrsunda 252	Lägenhetsbebyggelse	Torplämning, se FMIS		Fornlämning
Norrsunda 253	Stensättning	Stensättning, se FMIS	Ändrad utbredning.	Fornlämning
Norrsunda 270	Gränsmärke	Gränsmärke, se FMIS		Fornlämning
Norrsunda 271	Område med fossil åkermark	Fossil åker, se FMIS		Fornlämning
Norrsunda 272	Fossil åker	Fossil åker, se FMIS		Övrig kulturhistorisk lämning



Rapporter från Arkeologikonsult 2017:3020