

# FRAMSKOGEN I FULLERÖ

Arkeologisk utredning etapp 1, Uppsala socken, Uppsala kommun,  
Uppsala län, Uppland

Arkeologisk utredning etapp 1



Rapporter från Arkeologikonsult 2017:3082

ANDERS BORNFALK BACK




ARKEOLOGIKONSULT  
Optimusvägen 14  
194 34 Upplands Väsby  
Tel: 08-590 840 41

[www.arkeologikonsult.se](http://www.arkeologikonsult.se)

OMSLAGSBILD: Östra delen av utredningsområdet, med spår av sentida aktivitet i förgrunden. Foto från väst.

ALLMÄNT KARTMATERIAL: © Lantmäteriet Dnr: 50007066\_140003

© Arkeologikonsult 2017

 Detta verk är licensierat under en Creative Commons Erkännande 4.0 Internationell Licens. Licens texten finns tillgänglig på <http://creativecommons.org/licenses/by/4.0/deed.sv> eller genom att skriva till Creative Commons, 543 Howard Street, 5th Floor, San Francisco, California, 94105, USA.

# FRAMSKOGEN I FULLERÖ

Arkeologisk utredning etapp 1, Uppsala socken, Uppsala kommun,  
Uppsala län, Uppland

ANDERS BORNFALK BACK

Arkeologisk utredning etapp 1

Rapporter från Arkeologikonsult 2017:3082



## SAMMANFATTNING

---

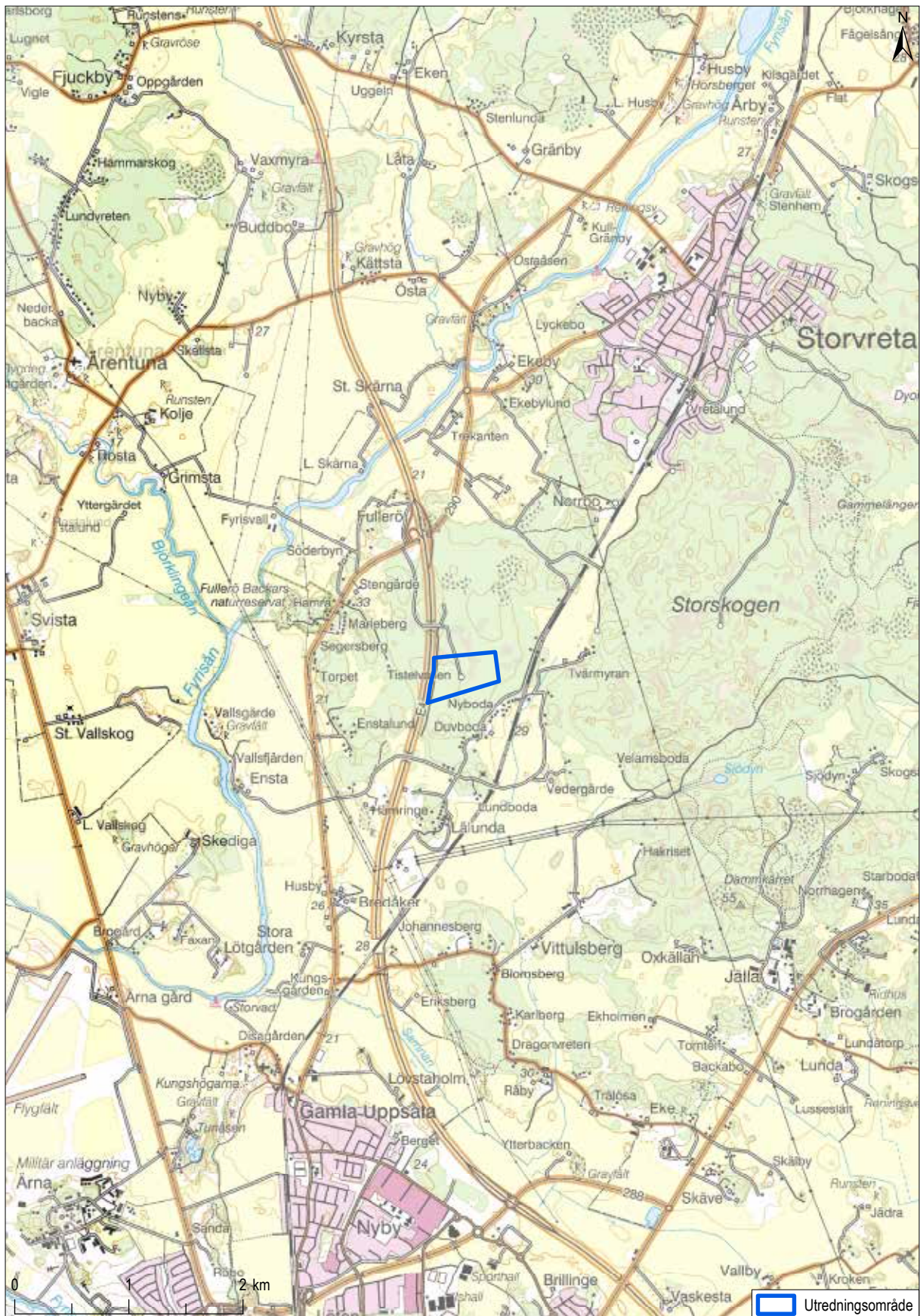
Arkeologikonsult har utfört en arkeologisk utredning etapp 1 inför planerad bergtäkt, deponi och återvinning inom fastigheterna Fullerö 17:3, Fullerö 17:8, Fullerö 18:1 och Fullerö 21:11. Utredningen utfördes på uppdrag av Börje Holmgrens Åkeri AB efter beslut av länsstyrelsen i Uppsala län.

Utredningen bestod av kart- och arkivstudier samt en fältinventering. Ett gränsmärke och ett möjligt fundament till ett nu raserat gränsmärke påträffades på befintliga fastighetsgränser. Inga fornlämningar påträffades inom utredningsområdet.

# INNEHÅLLSFÖRTECKNING

---

SAMMANFATTNING .....	4
INLEDNING .....	7
GENOMFÖRANDE .....	7
UTREDNINGSOMRÅDET .....	8
FORNLÄMNINGSBILD .....	8
HISTORISKA KARTOR .....	11
RESULTAT OCH DISKUSSION .....	12
REFERENSER .....	14
Litteratur .....	14
Källor .....	14
Historiska kartor .....	14
TEKNISKA OCH ADMINISTRATIVA UPPGIFTER .....	15
BILAGOR .....	16
Bilaga 1. Objekttabell .....	16



Figur 1. Utredningsområdet markerat på Terrängkartan, skala 1:50 000.

# INLEDNING

Arkeologikonsult har utfört en arkeologisk utredning etapp 1 inför planerad bergtäkt, deponi och återvinning inom fastigheterna Fullerö 17:3, Fullerö 17:8, Fullerö 18:1 och Fullerö 21:11 (figur 1 och 2). Utredningen beställdes av länsstyrelsen i Uppsala län

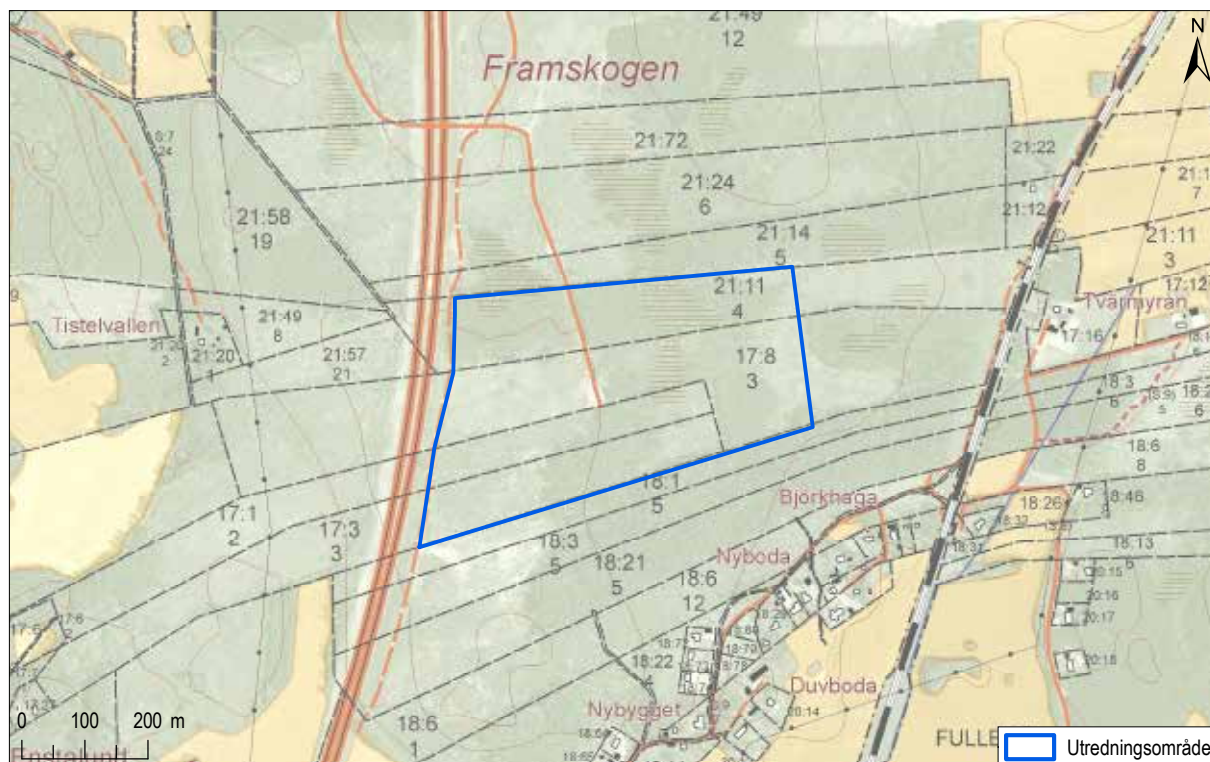
och exploatör var Börje Holmgrens Åkeri AB. Syftet med utredningen var att fastställa förekomst och preliminär avgränsning av möjliga fornlämningar inom utredningsområdet.

# GENOMFÖRANDE

Utredningen innefattade tre moment: kart- och arkivstudier, fältinventering och sammanställning av resultatet i rapportform. Den inledande kart- och arkivstudien omfattade en genomgång av Fornminnesregistret (FMIS), Historiska museets samlingar (SHM) samt Lantmäteriets digitala samling av historiska kartor. I och med att höjdnivåerna inom utredningsområdet antydde möjlig förekomst av kustnära boplatslägen från tidigneolitikum – mellanneolitikum nyttjades även högupplöst höjddata (Lidar), både vid fältinventeringen och vid kartstudierna. Arkeologiska rapporter relevanta för utredningen eftersöktes i

Vitterhetsakademiens bibliotek och Riksantikvarieämbetets digitala öppna arkiv (Samla).

Hela utredningsområdet inventerades systematiskt av två arkeologer där en handburen GPS användes för att mäta in påträffade objekt. I GPS:en fanns utöver kartor över dagens mark- och gränsförhållanden även högupplöst höjddata och FMIS-information, så att direkt rumslig information om varje specifik plats var tillgänglig redan ute i fält. Jordsond användes för att kontrollera markförhållanden i relation till eventuella boplatslägen och övertorvade konstruktioner.



Figur 2. Utredningsområdet markerat på Fastighetskartan, skala 1:12 000.

## UTREDNINGSSOMRÅDET

Utredningsområdet omfattar ca 183 000 m<sup>2</sup> och avgränsas i väst av väg E4 och sträcker sig ca 600 m mot öst i en 260–360 m bred korridor. Landskapet domineras idag av tall- och granskog, vissa ytor avverkade och nu bitvis bevuxen av tät björksly. Markförhållandena utgörs i stor utsträckning av storblockig morän (figur 3), med ställvis berggrund



**Figur 3.** Västra delen av undersökningsområdet. Terrängen domineras av storblockig morän med ställvis urberg under torven. Foto från öst.

direkt under torven, samt sankmarker framförallt i nordöst (figur 4). Området är genomgående höglänt och bildar en östlig gräns av Fyrisåns dalgång, där de högsta nivåerna inom utredningsområdet återfinns i sydväst (46 m.ö.h.) och de lägsta i öst (34 m.ö.h.). En grusad bilväg med vändplan återfinns i områdets centrala del.

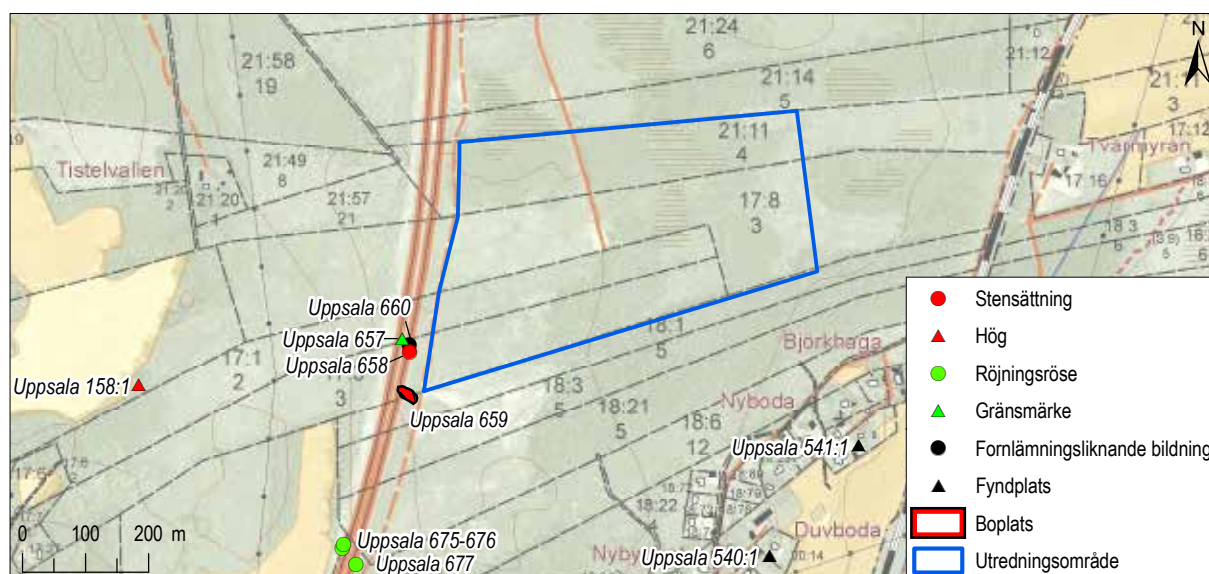


**Figur 4.** Sankmarkerna i nordöstra delen av utredningsområdet. Foto från syd.

## FORNÄMNINGSBILD

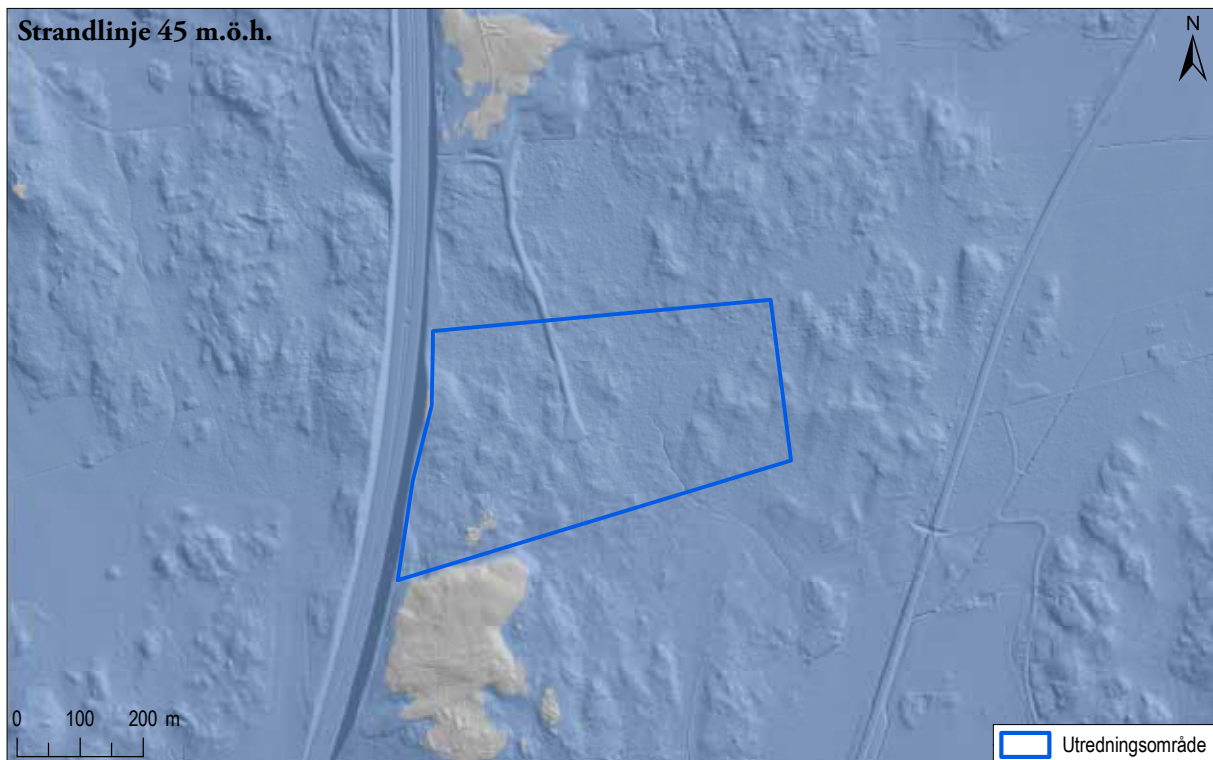
Inga registrerade fornlämningar finns inom utredningsområdet (figur 5). I omgivningen har dock ett flertal arkeologiska utredningar utförts med skiftande resultat. Landhöjningen medförde att de högsta delarna inom utredningsområdet steg över havsytan

redan under tidigneolitikum och utgjorde då steniga kobbar i en ytterskärgård (figur 6). Under mellan-neolitikum var havsnivån ca 35 m över dagens och i stort sett hela utredningsområdet återfanns då ovan havsytan, och var beläget mitt på en ca 2 km stor ö (figur 7).



**Figur 5.** Utdredningsområdet och närliggande fornlämningar markerade på Fastighetskartan, skala 1:12 000.





**Figur 6.** Strandlinjerekonstruktion över utredningsområdet under tidigneolitikum. Vid denna tid utgjordes utredningsområdet av enstaka uppstickande kobbar i en ytterskärgård. Delar av de två större öarna norr och direkt syd om undersökningsområdet är resultat av modern byggnation och modulering av landskapet, vilket påverkat områdets höjddata och efterföljande rekonstruering, och speglar följaktligen inte förhållandena under tidigneolitikum. Skala 1:12 000.



**Figur 7.** Landskapsrekonstruktion över utredningsområdet under mellanneolitikum. Vid denna tid låg utredningsområdet på en ö, och anslöt till en vik i sydöstra hörnet. Höjdnivåerna är något störda av dragningen av väg E4 i väst, vilket påverkat rekonstruktionen något. Skala 1:12 000.

Under 2002 utfördes en arkeologisk utredning (Björck & Guinard 2003) rörande stenåldersboplatser längs den nya sträckningen för E4 som går längs med utredningsområdets västra gräns. En yta strax sydväst om utredningsområdet bedömdes då som lämplig för en neolitisk kustboplats. Under mellanneolitikum fanns här en sydvästlig sluttning som exponerades mot ett sund med skyddande höjder. Platsen låg då på södra änden av ovan nämnda ö och undersöktes med provgroppar, dock utan resultat (ibid. 10–11). Vid samma utredning påträffades längs väggkorridoren väst om utredningsområdet även ett antal röjningsrösen, ett gränsmärke, en möjlig stensättning samt boplatslämningar (RAÄ 657, 658, 659, 660, 675, 676, 677). De senare daterades vid en arkeologisk undersökning till sen bronsålder – äldre förromersk järnålder (Eriksson & Häringe Frisberg 2010). En dryg kilometer norr om utredningsområdet har två tidigare utredningar utförts vilka båda berörde norra änden av den under mellanneolitikum existerande ön, samt även mindre öar öst därom. Här påträffades boplatslägen mellan

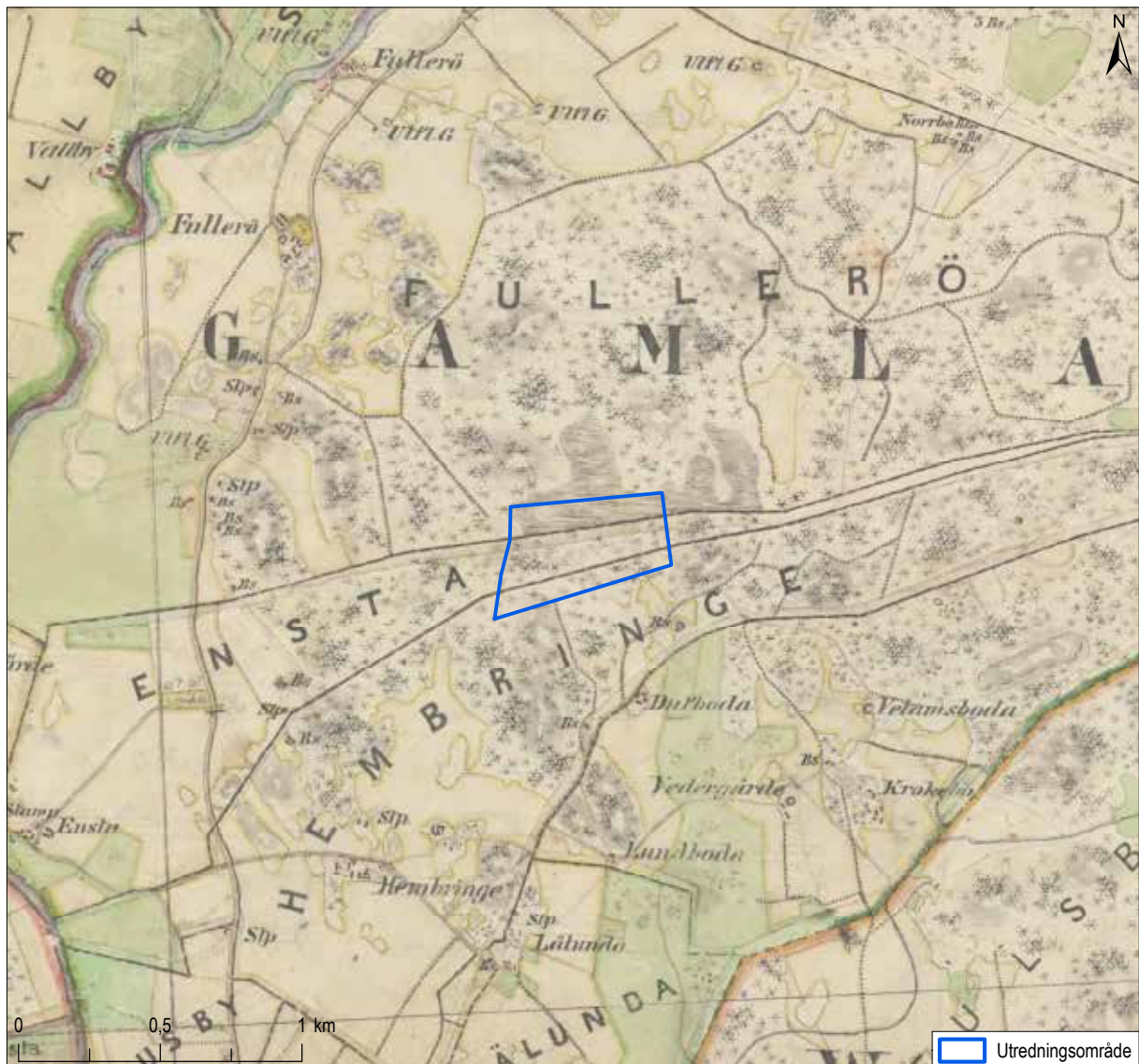
30 och 40 m.ö.h. med fynd av flinta, slagen kvarts, skärvsten och brända ben. Dessa låg antingen i sluttningar eller mindre stenfria/röjda områden, ibland skyddade av klippor och exponerade mot mindre vikar (Bondesson 2014). Strax väst därom hade en kompletterande utredning utförts ett par år tidigare där anläggningar, kulturlager med flinta och förhistorisk keramik, samt spår av agrar verksamhet påträffades (Björck & Larsson 2012).

Det finns även uppgifter om enstaka lösfynd som antyder framförallt en senneolitisk närvaro i området. Det rör sig främst om skafthålsyxor (SHM 7274; SHM 8853:126; SHM 10021; UMF 2024), men även en borrhopp till skafthålsyxa (UMF 4374) samt en mejsel (UMF 2025). Utöver detta är en hög (RAÄ 158) registrerad ca 400 m väst om utredningsområdet. Sammantaget är den kända fornlämningsförekomsten i utredningsområdets direkta närhet mager, men där tidigare utförda utredningar och lösfynd i omgivningen tyder på att landskapet nyttjats från åtminstone mellanneolitisk tid.

# HISTORISKA KARTOR

Den äldsta karta som berör utredningsområdet är den Häradsekonomiska kartan från 1859–63 (J112-84-2). På denna redovisas hela utredningsområdet som skogs- och sankmark. Området ligger på gränserna mellan Fullerö ägor i norr, Ensta ägor i dess centrala del och Hämringe ägor i syd (figur 8). På den ekonomiska kartan från 1952 (J133-11I9a54) ligger utredningsområdet i skogsmark benämnd Framskogen.

Kartmaterialet för utredningsområdet måste beskrivas som ringa. Detta kan knytas till det faktum att markförhållandena inte lämpar sig för vare sig odling eller betesdrift, utan har utgjort utmark under historisk tid. Detta bör dock inte tas som belägg för att denna slags terräng av höglänt och storblockig karaktär varit outnyttjad, vare sig under förhistorisk eller historisk tid. En medvetenhet om hur landskapet förändras, och med det nyttjandet av det, är avgörande i att identifiera lämningar kopplade till platser med liknande geologiska och topografiska förutsättningar (jfr diskussion i Björck & Larsson 2012).



**Figur 8.** På Häradsekonomiska kartan från 1859–63 ligger utredningsområdet på Fullerö, Ensta och Hämringe ägor. Skala 1:25 000.

## RESULTAT OCH DISKUSSION

Inga synliga fornlämningar eller lägen lämpliga för boplatser påträffades inom utredningsområdet. Ett gränsmärke (objekt 1) påträffades i områdets norra del (figur 9). Detta är placerat på befintliga gränsen mellan Fullerö 21:11 och Fullerö 17:8 och är inte av ålderdomlig typ (figur 10). Denna gräns återfinns även på den Häradssekonomiska kartan och utgjorde då gränsen mellan Fullerö och Ensta ägor. Ett möjligt fundament till gränsmärke (objekt 2) påträffades i

utredningsområdets södra del (figur 11). Även detta är placerat på en befintlig gräns, mellan Fullerö 18:1 och Fullerö 17:3.

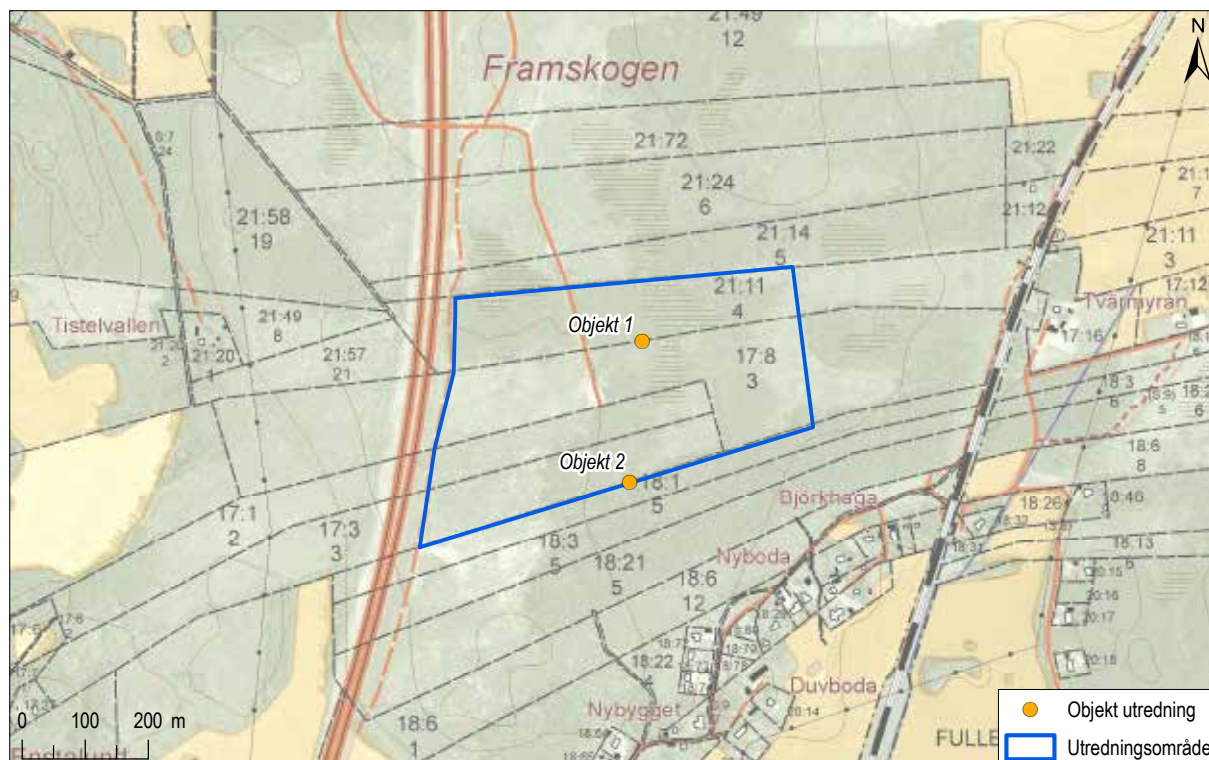
Eftersom gränsmärkena är belägna i befintliga fastighetsgränser är de inte varaktigt övergivna och utgör därför inte kulturhistoriska lämningar. Tas gränserna ur bruk kan de bedömas som övriga kulturhistoriska lämningar.



**Figur 9.** Objekt 1 utgörs av ett gränsmärke, beläget på befintlig gräns mellan Fullerö 21:11 och Fullerö 17:8. Foto från väst.



**Figur 11.** Objekt 2 utgörs av ett möjligt fundament till nu raserat gränsmärke. Detta ligger på befintlig gräns mellan Fullerö 18:1 och Fullerö 17:3. Foto från syd.



**Figur 10.** De påträffade objekten utmärkta på Fastighetskartan, skala 1:12 000.

Strandlinjerekonstruktionerna över förhållandena under mellanneolitikum (ca 35 m.ö.h.) visar att utredningsområdet då låg på en ca 2 km stor ö, där en yta i sydöstra hörnet av området berördes av norra änden av en större vik (se figur 7 sid 9). Trots att vikar var attraktiva anöringsplatser är höjdvariationerna vid den del av viken som återfinns inom utredningsområdet endast enstaka meter, vilket resulterar i princip obefintligt skydd av omkring-

liggande höjdparter. Detta kombinerat med att marken domineras av storblockig morän gör att de geologiska och topografiska förutsättningarna för en kustnära boplats inte är optimal på denna plats av ön, utan bör sökas utanför utredningsområdet där topografin är mer omväxlande och de lokala markförhållandena mer gynnsamma (se beskrivning under *Fornlämningsbild*).

## REFERENSER

---

### Litteratur

BJÖRCK, N. & GUINARD, M. 2003. *Arkeologisk utredning, etapp 1 och 2. Stenåldersboplatser längs den nya sträckningen för väg E4 – sträckan Uppsala–Mehedeby*. RAÄ & SAU. UV GAL, rapport 2003:1. Stockholm.

BJÖRCK, N. & LARSSON, F. 2012. *Kompletterande arkeologisk utredning, etapp 1 och 2. Senneolitikum och bronsålder*. UV Rapport 2012:197.

BONDESSON, W. 2014. *Arkeologisk utredning. Fullerö bostäder*. UV Rapport 2014:11.

ERIKSSON, T. & HÄRINGE FRISBERG, K. 2010. *Skärvstenslager, stensättning och röjningsrösen vid Hämringe. Väg E4, sträckan Uppsala – Mehedeby*. UV Mitt rapport 2010:9.

### Källor

FMIS = Fornminnesregistret

SHM = Statens historiska museum

Samla = Riksantikvarieämbetets öppna arkiv

### Historiska kartor

RAK J112-84-2 Uppsala län

Erentuna

Häradsekonomiska kartan 1859–63

RAK J133-1119a54

Uppsala län

Ärentuna

Ekonomiska kartan, 1952

RAK = Rikets allmänna kartverks arkiv

# TEKNISKA OCH ADMINISTRATIVA UPPGIFTER

Länsstyrelsens diarie-nr:	431- 5768-16
Länsstyrelsens beslutsdatum:	27 april 2017
Arkeologikonsults projekt-nr:	3082
Uppdragsgivare:	Börje Holmgrens Åkeri AB
Socken:	Uppsala
Kommun:	Uppsala
Län:	Uppsala
Berörda fastigheter:	Fullerö 17:3, Fullerö 17:8, Fullerö 18:1, Fullerö 21:11
Typ av undersökning:	Arkeologisk utredning, etapp 1
Undersökningstid (fält):	23 maj 2017
Koordinatsystem:	SWEREF99 TM
Höjdsystem:	RH2000
Projektledare:	Anders Bornfalk Back
Fältinventering:	Anders Bornfalk Back, Samuel Björklund
Rappportansvarig:	Anders Bornfalk Back
Kvalitetssäkring:	Samuel Björklund
Kartor:	Ida Söderström, Anders Bornfalk Back
Layout:	Ida Söderström
Fynd:	Inga fynd tillvaratogs

## BILAGA 1. OBJEKT'TABELL

Objekt-nr	Typ	Kommentar
1	Gränsmärke	Uppbyggt röse av sten (ca 0,3 x 0,3m stora) krönt med en rest sten (uppstickandes ca 0,5m). Objektet är beläget på befintlig gräns mellan Fullerö 21:11 och Fullerö 17:8.
2	Gränsmärke?	Möjligt fundament efter nu raserat gränsmärke. Ca 1m/diam, till viss del övermossad. Består av flertalet skarpkantade stenar (ca 0,3 x 0,2m stora) liggandes vid en större sten (ca 0,8 x 0,6m) som möjligen varit rest. Objektet är beläget på befintlig gräns mellan Fullerö 18:1 och Fullerö 17:3.







Rapporter från Arkeologikonsult 2017:3082