

TIDIGMODERNA LÄMNINGAR I

KVARTERET VERKSTADEN

Arkeologisk undersökning i form av schaktningsövervakning inom RAÄ-nr 231:1, fastigheten Verkstaden 5 och 6, Nyköping socken och kommun, Södermanland, Södermanlands län

Arkeologisk undersökning



Rapporter från Arkeologikonsult 2017:3025

JOHAN KLANGE




ARKEOLOGIKONSULT
Optimusvägen 14
194 34 Upplands Väsby
Tel: 08-590 840 41

www.arkeologikonsult.se

OMSLAGSBILD: Undersökningsområdet före det att schaktningen påbörjades. Foto från NV.

ALLMÄNT KARTMATERIAL: © Lantmäteriet Dnr: 50007066_140003

© Arkeologikonsult 2017

 Detta verk är licensierat under en Creative Commons Erkännande 4.0 Internationell Licens. Licens texten finns tillgänglig på <http://creativecommons.org/licenses/by/4.0/deed.sv> eller genom att skriva till Creative Commons, 543 Howard Street, 5th Floor, San Francisco, California, 94105, USA.

TIDIGMODERNA LÄMNINGAR I

KVARTERET VERKSTADEN

Arkeologisk undersökning i form av schaktningsövervakning inom RAÄ-nr 231:1, fastigheten Verkstaden 5 och 6, Nyköping socken och kommun, Södermanland, Södermanlands län

JOHAN KLANGE

Arkeologisk undersökning

Rapporter från Arkeologikonsult 2017:3025



SAMMANFATTNING

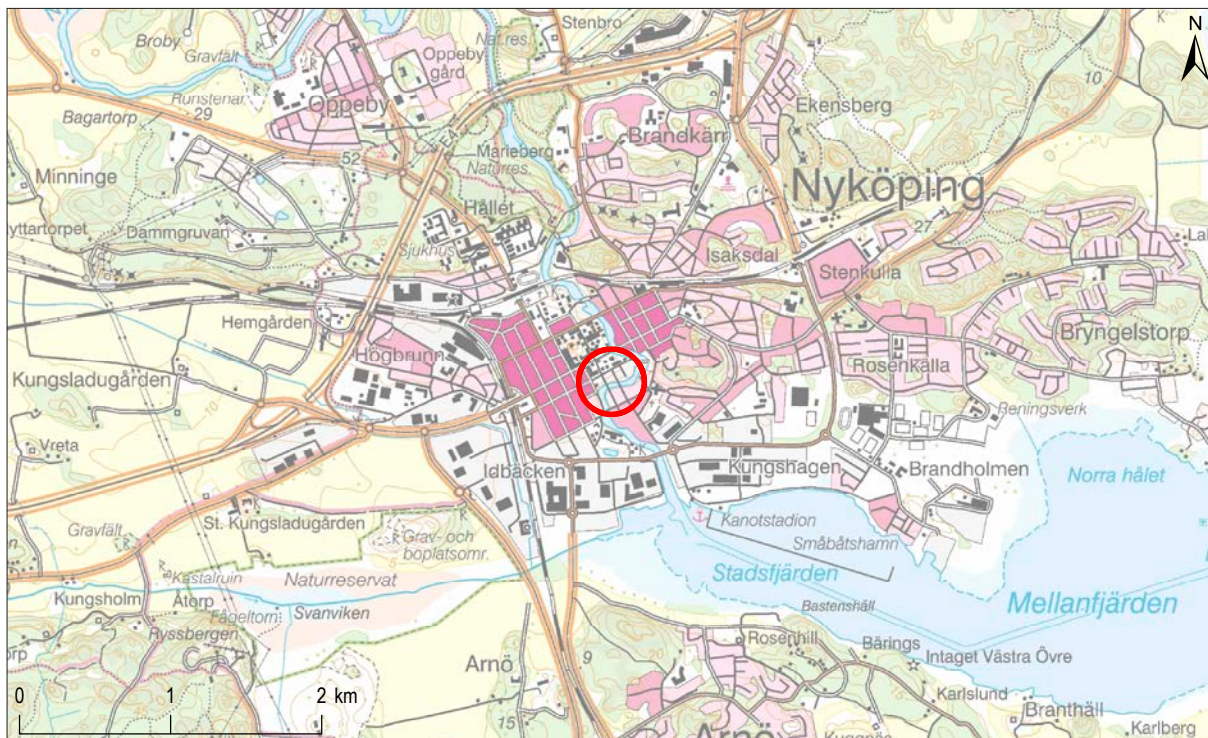
Under våren 2017 utförde Arkeologikonsult en arkeologisk undersökning i form av schaktningsövervakning inom Nyköping 231:1, Kvarteret Verkstaden, fastigheterna 5 och 6, Nyköpings socken och kommun.

Anledningarna till att undersökningen genomfördes var att Nyköpings kommun dels skulle anlägga en brandtrappa och dels skulle byta ut en spillvattenledning inom fastigheterna Verkstaden 5 och 6, vilket berörde fornlämningen 231:1 som utgör Nyköpings stadslager från vikingatid, medeltid och tidigmodern tid.

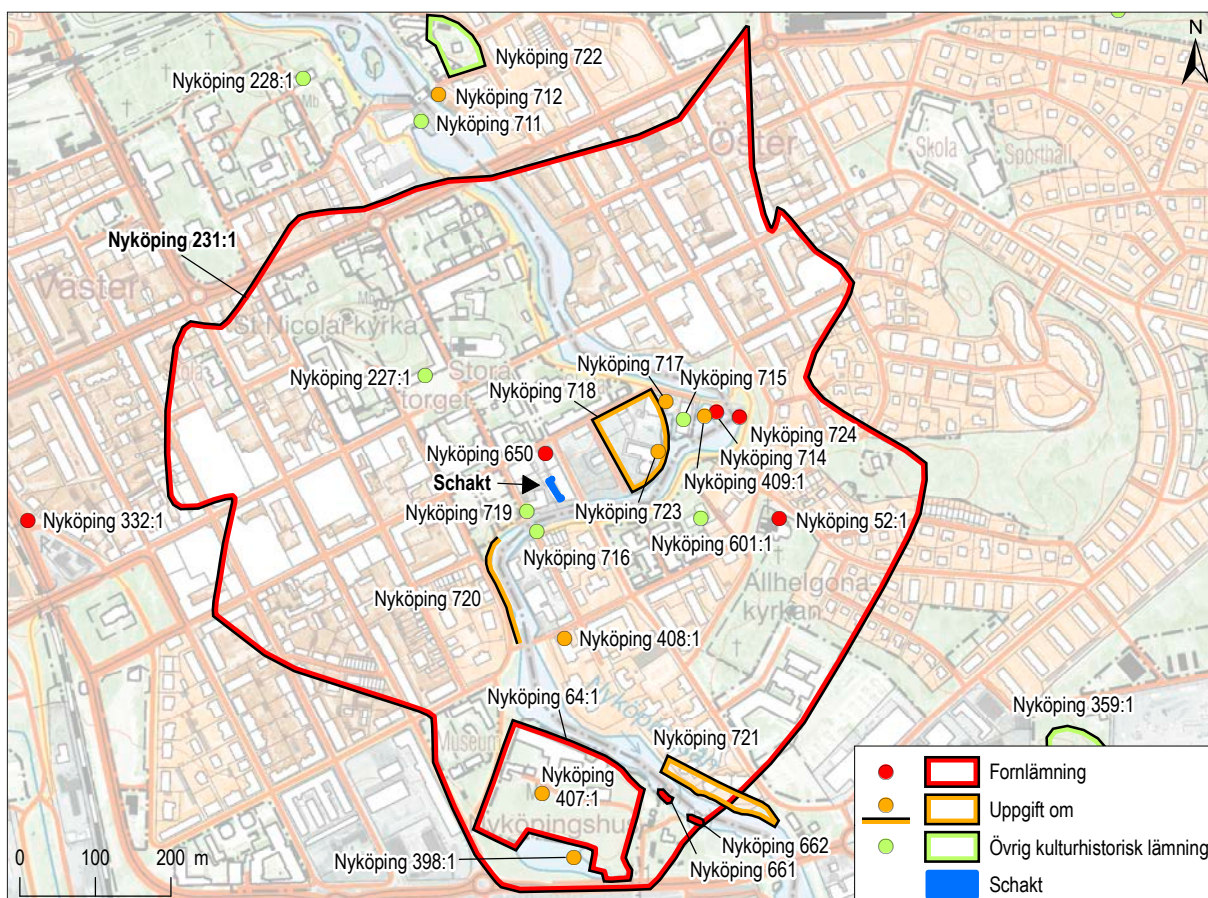
För detta togs ett 34 meter långt schakt upp. I schaktets södra del påträffades utfyllnadslager, en grundmur i tegel samt en stenläggning som troligen härrör från sent 1700-tal eller tidigt 1800-tal. I schaktets norra del kunde även utfyllnader samt en stenlagd gårdsplan observeras i den västra schaktväggen. De påträffade lämningarna behövde inte tas bort i samband med undersökningen och kunde därmed bevaras.

INNEHÅLLSFÖRTECKNING

SAMMANFATTNING	4
INLEDNING	7
BAKGRUND	7
Äldre kartor	7
Byggnadsinventeringar	8
Tidigare undersökningar	8
GENOMFÖRANDE	10
RESULTAT	11
DISKUSSION OCH ARKEOLOGISK UTVÄRDERING	13
REFERENSER	15
Litteratur	15
Register	15
Historiska kartor	15
TEKNISKA OCH ADMINISTRATIVA UPPGIFTER	16
BILAGOR	17
Bilaga 1. Schakttabell	17
Bilaga 2. Anläggningstabell	18



Figur 1. Undersökningsområdet markerat på Terrängkartan, skala 1:50 000.



Figur 2. Den undersökta ytan och fornlämningen Nyköping 231:1 markerade på Fastighetskartan, skala 1:10 000.

INLEDNING

I samband med schaktningsarbeten inför anläggandet av en brandtrappa (dnr: 431-1794-2016) samt för bytet av en spillvattenledning (dnr: 431-1748-2017) utförde Arkeologikonsult en undersökning i form av schaktningsövervakning inom fastigheterna Verkstaden 5 och 6 (figur 1 och 2). Anledningen till att undersökningen utfördes var att schaktningsarbetet skulle påverka fornlämningen Nyköping 231:1, Nyköpings socken och kommun.

Syftet var att övervaka arbetsföretaget för att dokumentera de berörda fornlämningarna samt att tillvarata fynd. Arbetet utfördes av en arkeolog under fem fältarbetsdag mellan den 18 och den 28 april 2017. Uppdragsgivare var Ramböll Sverige AB och Nyköpings kommun. Undersökningen utfördes efter beslut av Länsstyrelsen Södermanland (dnr: 431-1794-2016 och 431-1748-2017).

BAKGRUND

Kvarteret Verkstaden ligger i den centrala delen av fornlämningen Nyköping 231:1 vilken utgör Nyköpings stadslager inom vilken lämningar från vikingatid, medeltida och tidigmoderna påträffats. Kvarteren ligger direkt öster om det område som utgjorde stadens begränsning under medeltid och fram till stadsregleringen under mitten av 1600-talet. Under 1700-talet kom kvarteret att inhysa byggnader tillhörande Nyköpings mässingsbruk samt även ett sockerbruk.

Äldre kartor

Utvecklingen inom kvarteret Verkstaden kan delvis ses i det äldre kartmaterialet. På 1665 års karta (figur 3) som är den äldsta kartan över staden visas gatunätet från tiden före och efter stadsregleringen. Det äldre gatunätet visar en stad där gatorna följer topografin, med huvudgator löpande parallellt med Nyköpingsån och med tvärgående gränder ned mot denna. Kvarteret Verkstaden som först uppkom efter



Figur 3. Den undersökta ytan markerad på 1665 års karta, skala 1:2 500.

stadsregleringen bör vid denna tid legat inom tre äldre kvarter vilka separerades av en nordöst-sydvästligt löpande gata och en från denna nordvästligt löpande gränd. Den nordöst-sydvästligt löpande gatan bör ha tjänat som en gräns mellan strandkvarteren i sydslutningen ned mot Nyköpingsån och de reguljära stadskvarteren på den planare marken norr om denna. Vilket gör att den bör ha löpt genom den mellersta delen av kvarteret Verkstaden. Punkten där gatan och gränden möttes bör därtill idag ligga under befintlig bebyggelse i kvarteret Verkstaden östra del. I och med stadsregleringen under mitten av 1600-talet skapades ett rätvinkligt gatunät. För de äldre kvarteren som tidigare legat inom kvarteret Verkstaden innebar stadsregleringen att dessa slogs samman till ett kvarter som i norr avgränsades av Västra Kvarngatan.

1788 års ”charta öfwer de till Regala Bränneriet inköpte tomter” (figur 4) är den äldsta kartan som visar på bebyggelse inom kvarteret Verkstaden. Kvarterets nordvästra del benämns som den avlidne snickaren Smedbergs hustomt och resterande delen benämns som tillhörande sockerbruket. Sockerbruket hade en kort historia i Nyköping och bedrev verksamhet från 1750-talet till dess konkurs 1772. Inom kvarteret Verkstaden norra del låg sockerbrukets träd- och kryddgård samt ett vagnslider mot Västra kvarngatan. I kvarterets sydvästra del låg magasin, lagerlokaler och bryggshus varav sockerbrukets magasinshus fortfarande står kvar på platsen. I kvarterets sydöstra del låg till sist mindre bostadshus och mellan de bebyggda delarna av kvarteret och trädgården låg en innergård.

På 1888 års karta kan den nuvarande bebyggelsen inom kvarteret Verkstaden ses med undantag för kvarterets nordvästra del vars byggnader uppfördes under 1900-talet.

Byggnadsinventeringar

1977 utfördes en byggnadsinventering i Nyköping. För kvarteret Verkstaden del visade denna på att byggnaderna inom den södvästra delen av kvarteret samt den södra delen av Verkstadsbyggnaden längs kvarterets östra sida var äldre än 1830. Vidare visade byggnadsinventeringen på att de övriga äldre byggnaderna hade uppförts mellan 1830 och 1870 (Broberg s. 40ff).

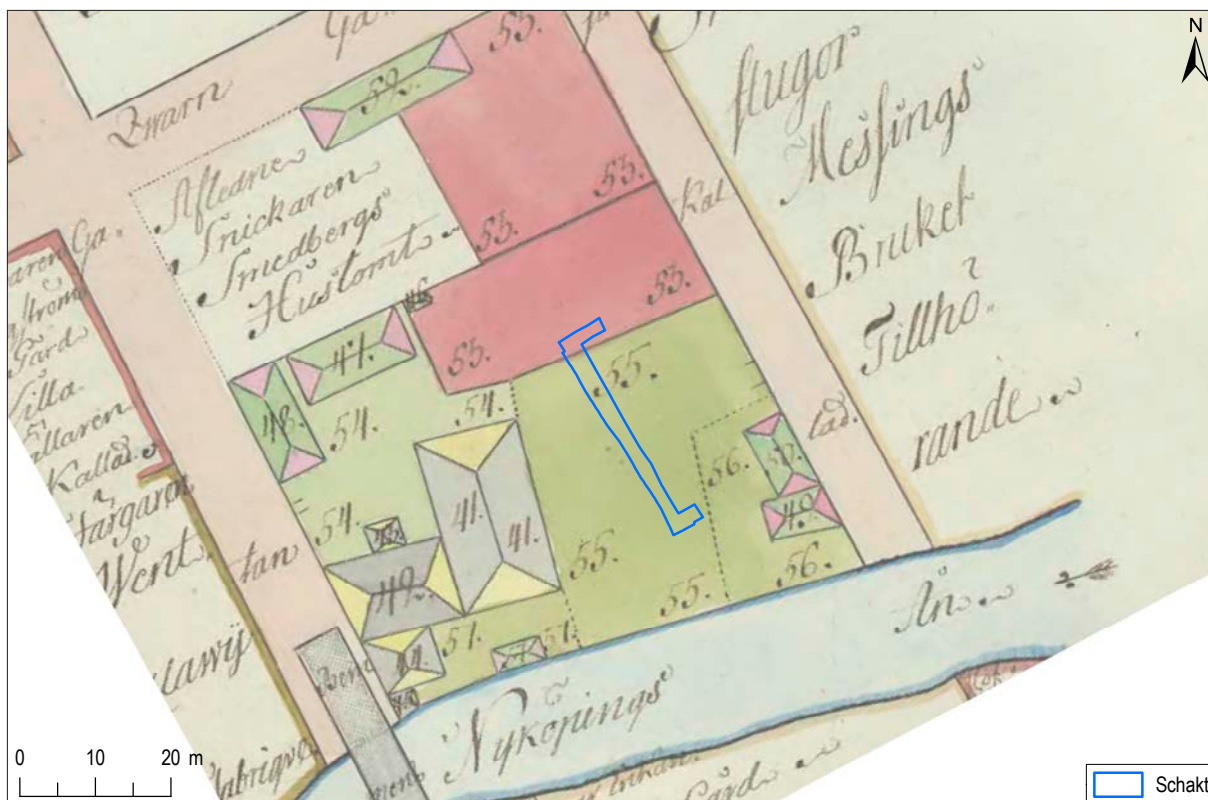
Tidigare undersökningar

Inga större arkeologiska undersökningar har genomförts inom kvarteret Verkstaden (figur 5). Direkt väster om kvarteret Verkstaden har däremot betydande lämningar i form av lager och konstruktioner från vikingatid till tidigmodern tid påträffats i kvarteret Åkroken.

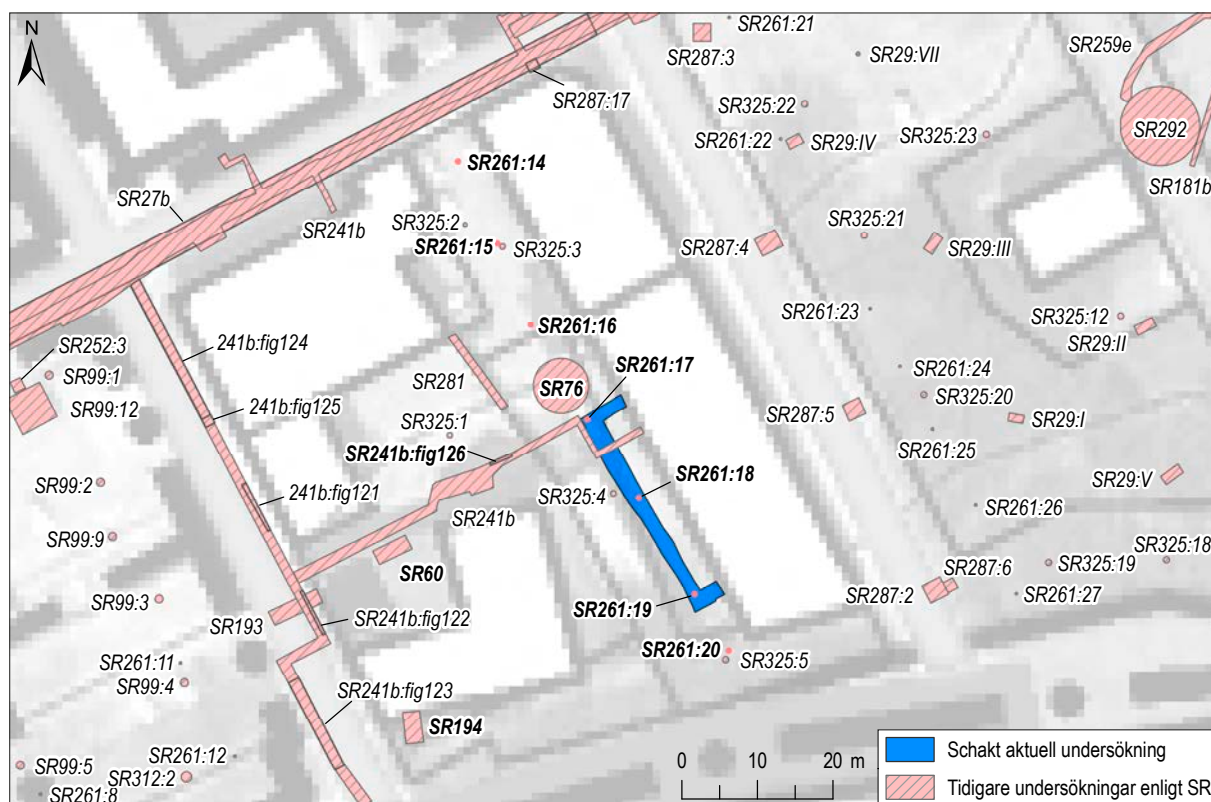
Inom kvarteret Verkstaden påträffades 1972 en källare med tunnvalv i dess sydvästra del (SR60) (Broberg s. 38). Byggnaden som källaren har tillhört kan inte ses på 1788 års karta och bör därmed vara äldre än de byggnader som kan ses på denna.

Även kulturlager har påträffats på ett par platser inom kvarteret. I kvarterets östra del direkt norr om aktuellt undersökningsområde har det påträffats tidigmoderna kulturlager (SR76). Vidare har ett kulturlager som benämnts som medeltida eller tidigmoderna påträffats i den sydvästra delen av kvarteret (SR194).

I den sydvästra delen av kvarteret och i kvarterets mitt påträffades även kulturlager från medeltid och tidigmodern tid (SR241b:fig126) vid framdragningen av fjärrvärme (Åkerlund s. 25). Till sist har även borrhningar (SR261:14-20) utförts genom kvarterets östra del. Borrhningarna visade på upp till fyra meter tjocka kulturlager där lagertjockleken markant ökade i de södra delarna av kvarteret vilket har att göra med utfyllningar som gjorts i slänten ned mot Nyköpingsån (Pettersson 2007 bilaga 6).



Figur 4. Den undersökta ytan markerad på 1788 års karta, skala 1:1 000.



Figur 5. Den undersökta ytan samt de i texten nämnda tidigare undersökningarna markerade på Fastighetskartan, skala 1:1 000.

GENOMFÖRANDE

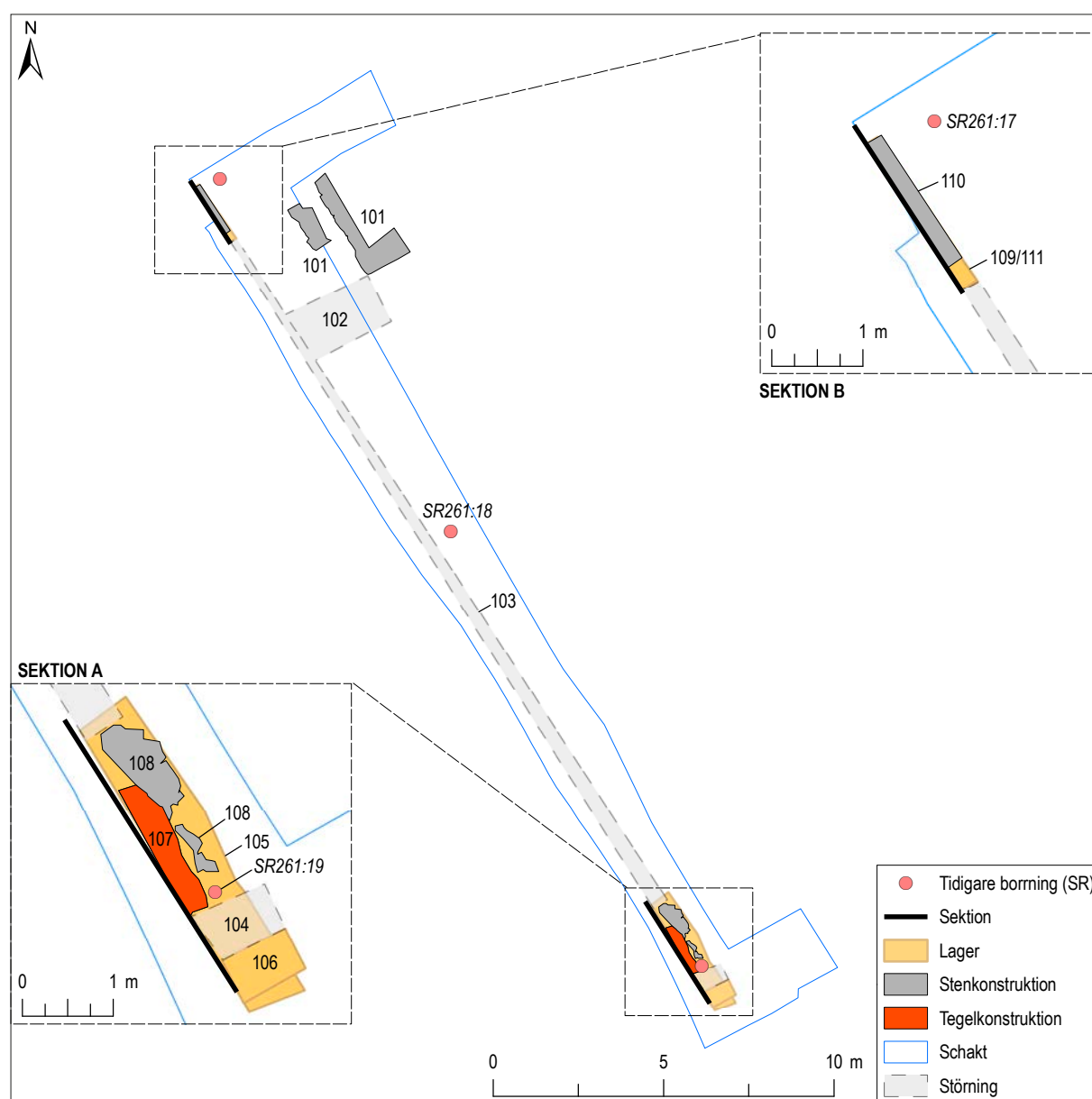
Totalt togs ett 34 meter långt schakt (figur 6) upp i samband med undersökningarna, vilket kan delas in i tre delar (Del 1-3). Den första delen av schaktet (Del 1) togs upp längs med byggnaden inom fastigheten Verkstaden 6 för bytet av spillvattenledningen. Schaktdelen var 30 meter långt, 1,3 till 2,8 meter brett och 1,75 meter djupt.

Den andra delen av schaktet (Del 2) togs upp från det sydöstra hörnet av schaktdel 1 och fram till fasaden av byggnaden inom fastigheten Verkstaden 6.

Schaktdelen togs upp med anledning av anläggandet av brandtrappan och var 2,4 meter långt, 2,3 meter brett och 0,5 meter djupt.

Den tredje delen av schaktet (Del 3) togs upp från det nordöstra hörnet av schaktdel 1 och fram till fasaden av byggnaden inom fastigheten Verkstaden 6 för att byta ut även denna del av spillvattenledningen.

Påträffade lämningar fotograferades, mättes in och beskrevs med ord. I de delar av schaktet där for-



Figur 6. Schaktet och de påträffade lämningarna, skala 1:200. Detalj i skala 1:75.

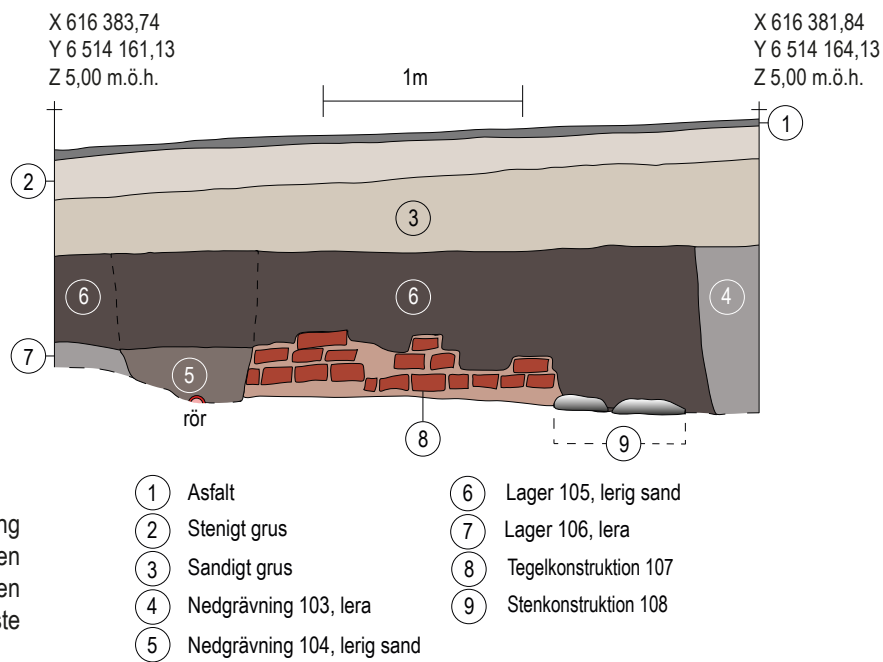
lämning påträffades ritades även en profilritning. Schaktet, profilritningar, lämningar och fynd mättes in med en nätverks RTK-GPS som har en standardavvikelse på 3 cm. Schaktningen utfördes med en grävmaskin med kabelskopa. Fotograferingen

gjordes med digitalkamera och all dokumentation registrerades i dokumentationssystemet SiteWorks varifrån data sedan kan exporteras till ArcGIS samt tas ut i tabellform.

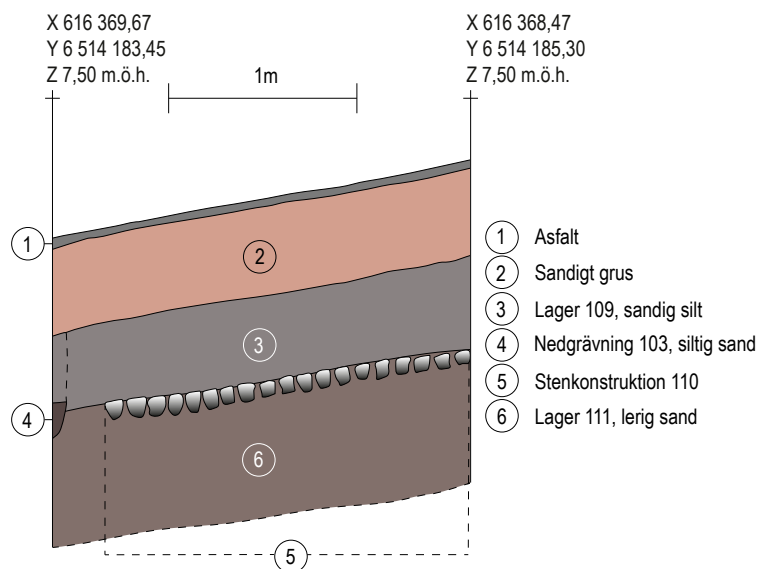
RESULTAT

Vid upptagandet av schakt del 1 påträffades lämningar i det upptagna schaktets södra respektive norra delar (figur 7a och 7b).

I söder påträffades ett utfyllnadslager samt två under detta liggande konstruktioner, där den ena utgjordes av en NNV/SSO löpande tegelmur och den andra av



Figur 7a. Profilritning sektion A, över den västra schaktväggen i schaktets sydligaste del.



Figur 7b. Profilritning sektion B, över den västra schaktväggen i schaktets nordligaste del.



Figur 8. Tegelmuren 106 och stenläggningen 107, foto från öster.



Figur 9. Fynd av yngre rödgods från lager 105, skala 1:1.

en under denna liggande skadad stenläggning (figur 8). Utfyllnadslagret (105) var av 1800-tals karaktär och innehöll två fynd i form av yngre rödgods. Den under detta lager liggande tegelmuren (107) har troligen hört till någon form av byggnad och utifrån teglets karaktär och storlek bedömdes den som äldst vara från 1700-talet. Någon datering kunde inte fastställas för stenläggningen (108) men den skulle kunna vara en del av samma konstruktion som tegelmuren. Inga lämningar påträffades inom om de resterande delarna av schaktet för spillvattenledningen då detta togs upp inom befintliga schakt. I den nordligaste delen av schaktet kunde även ett utfyllnadslager (109), stenläggning (110) samt ytterligare ett utfyllnadslager (111) ses i den västra profilväggen. Mellan denna del av schaktet och lämningarna som påträffades i dess södra del påträffades inga lämningar då dessa

störts av en större modern nedgrävning som kunde ses i schaktets västra profilvägg. Nedgrävningen hör troligen samman med en byggnad innehållande ett parkeringsdäck som tidigare stått på platsen. Vid schaktningen för schaktdelarna 2 och 3 påträffades inga lämningar.

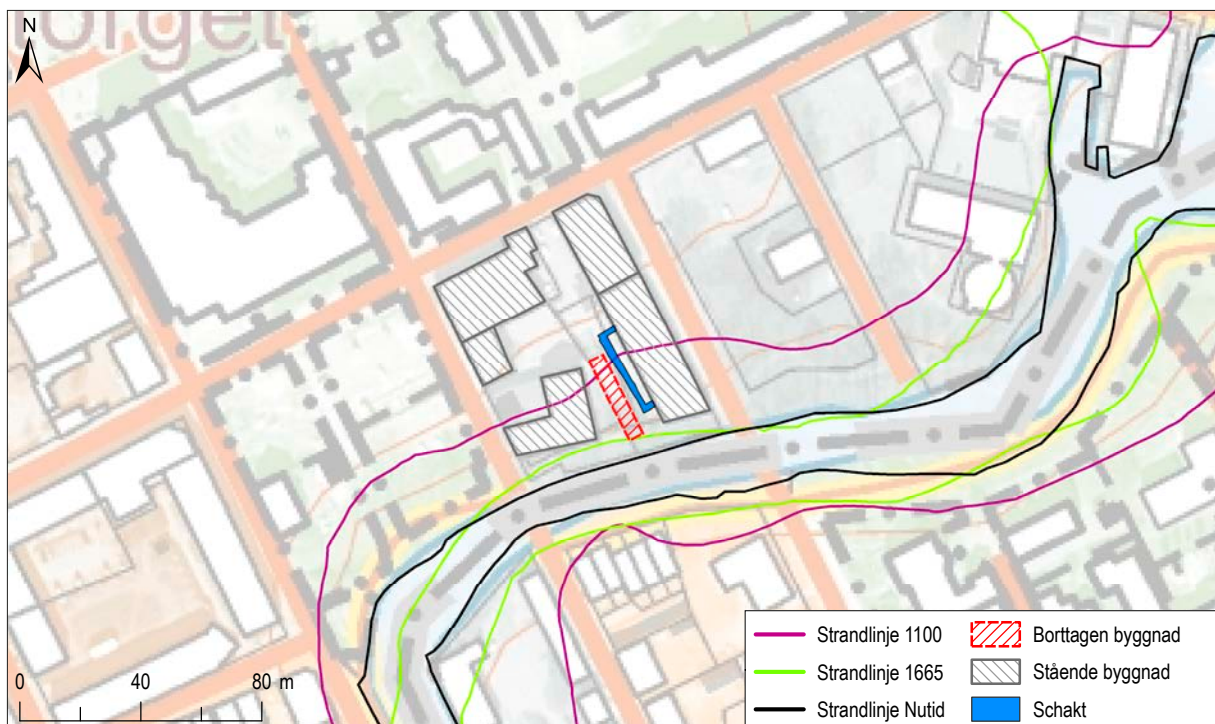
Vid den arkeologiska undersökningen påträffades endast ett fåtal fynd vilka bestod av små mängder djurben samt enstaka skärvor keramik och glas. Påträffade fynd av daterande karaktär togs in från undersökningen för tvätt och fotografering för att därefter kasseras (figur 9).

De påträffade lämningarna av antikvariskt intresse låg på ett djup som gjorde att de inte behövde tas bort i samband med undersökningen.

DISKUSSION OCH ARKEOLOGISK UTVÄRDERING

Den arkeologiska undersökningen visar på resultat som ger en kompletterande bild av lämningarna inom kvarteret Verkstaden. Framförallt kan resultaten från tidigare borrhningar nu sättas i samband med

påträffade lagerföljder i det nu upptagna schaktet. Där lagren i borrhålen SR 261:17-19 ned till 1,75 meters djup kan betraktas som tillhörande 1800-tals kontexter (figur 10).



Figur 10. Den undersökta ytan, 1100- och 1600-talets ungefärliga strandlinjer samt den nuvarande bebyggelsen inklusive den borttagna byggnaden med parkeringsdäcket inom kvarteret Verkstaden. Fastighetskartan, skala 1:2 500.

Vidare visar den nu genomförda arkeologiska undersökningen på förekomsten av en byggnadslämning från 1700 eller 1800-talet som legat i kvarterets sydöstra del. Byggnaden kan inte ses på vare sig 1788 års eller 1888 års karta över området och skulle därför

kunna vara från tidigt 1700-tal. Men den skulle även kunna ha att göra med de installationer för vattendrivning av maskiner som fanns i anslutning till mässingsverkstaden längs kvarterets östra sida och därmed vara från sent 1800-tal eller tidigt 1900-tal (figur 11).



Figur 11. Byggnader i kvarteret Verkstadens sydöstra del och Nyköpingsån, notera det forsande vattnet från verkstadens vattendrift som kommer ut från kvarterets sydsida. Foto från sydväst. Fototid: 1927-1967.
Källa till foto: <http://bildarkiv.nykoping.se/items/show/36260> Folkungabron, Folkungavägen

REFERENSER

Litteratur

BROBERG, BIRGITTA (1978). *Nyköping*. Stockholm: Riksantikvarieämbetet och Statens historiska mus.

PETTERSSON, BJÖRN (2007). *Förenklad rapport rörande arkeologisk förstudie inom kvarteren Åkroken, Verkstaden, Mejeriet och Nyköpings bruk, fornlämning Nyköping 231:1, Nikolai socken, Nyköpings kommun, Södermanlands län*. Arkivrapport. Sörmlands museum. Nyköping.

ÅKERLUND, AGNETA (2007). Kulturlagren i Åkvarteren: Länsstyrelsens riktlinjer för hantering av urbana kulturlager med anledning av upprättat planprogram för Kulturkvarteren vid ån, Nyköpings kommun. Nyköping: Länsstyrelsen i Södermanlands län.

Register

Fornminnesregistret (FMIS)

Stadsarkeologiskt register (SR)

Historiska kartor

LMS C57-1:14 Nyköpings stad,
Södermanlands län,
Avmätning 1788
Lantmätare Gotthard Vahlström

LMS C57-1:1 Nyköpings stad,
Södermanlands län
Stadsplanekarta 1665?
Förrättningsman obekant

LMS = Lantmäteristyrelsens arkiv

TEKNISKA OCH ADMINISTRATIVA UPPGIFTER

Arkeologikonsults projektnr	3025
Länsstyrelsens dnr	431-1794-2016 och 431-1748-2017
Uppdragsgivare	Nyköpings kommun och Ramböll
Län	Södermanlands län
Socken och kommun	Nyköping
Fastighet	Verkstaden 5 och 6
Typ av undersökning	Arkeologisk undersökning
Utförandetid, fältarbete	2017-04-18 till 2017-04-21 samt 2017-04-28 (5 fältarbetsdagar)
Koordinatsystem	SWEREF99 TM
Höjdsystem	RH00
Projektledare och fältpersonal	Johan Klange
Grävmaskinist	Marcus Naessén Entreprenad AB
Rapportansvarig	Johan Klange
Kvalitetssäkring	
Planer och kartor	Ida Söderström
Layout	Ida Söderström
Fynd	Inga fynd sparades

BILAGA 1. SCHAKTTABELL

Schaktadel	Schaktets dimensioner (m)	Schaktdjup (m)	Uppmått kulturlager-tjocklek (m)	Beskrivning
1	30x1,3-2,8	1,4-1,75	0,8	Schaktadel som upptogs för byte av spillvattenledning löpande i NNV/SSO riktning. I schaktdelens sydligaste del påträffades på 0,6 m djup ett utfyllnadslager (105) av 1800-tals karraktär. Under detta påträffades ett lerlager (106), en murad tegelkonstruktion (107) som troligen utgjort en grundmur samt en under denna liggande stenläggning (108). I schaktets nordligaste del kunde ett utfyllnadslager (109) observeras i schaktets västra profilvägg på 0,5 m djup. Under detta lager kunde även en stenläggning (110) och ett under denna liggande utfyllnadslager (111) observeras. Lämningarna i de båda delarna av schaktet var skurna av en större modern nedgrävning (103). Lagren och anläggningarna i den sydligaste delen av schaktet fortsatte öster respektive väster om schaktet. De påträffade lämningarna fortsatte även under det upptagna schaktdjupet.
2	2,4x2,3	0,5	-	Schaktadel som upptogs inför anläggandet av en brandtrappa. Schaktadel 2 togs upp från det sydöstra hörnet av schaktadel 1 österut till fasaden på fastigheten Verkstaden 6. Inget av antikvariskt intresse påträffades i schaktet då endast bärlager påträffades inom det avsedda schaktdjupet.
3	3,5x1,36	0,65	-	Schaktadel som upptogs för byte av spillvattenledning. Schaktadel 3 togs upp från det nordöstra hörnet av schaktadel 1 österut till fasaden på fastigheten Verkstaden 6. Inget av antikvariskt intresse påträffades i schaktet då endast bärlager påträffades inom det avsedda schaktdjupet.

BILAGA 2. ANLÄGGNINGSTABELL

Knr.	Typ	Storlek (m)	Höjd/djup/ tjocklek (m)	Beskrivning
101	Konstruktion, stenfundament	4x4	0,8	Fundament till trappa i kallmurad sten tillhörande verkstadsbyggnaden inom fastigheten Verkstaden 6
102	Nedgrävning för fjärrvärme	-	-	-
103	Nedgrävning, frischkt	-	-	-
104	Nedgrävning för Oljeledning	-	-	-
105	Utfyllnadslager	3,6x0,7	0,4–0,7	Utfyllnadslager bestående av svartbrun lerig sand innehållande tegel och kol samt enstaka fynd av rödgods och djurben. Lagret skars av nedgrävning 103 och 104, låg ovanpå lager 106 samt konstruktionerna 107 och 108. Lagret fortsatte väster och söder om schaktet.
106	Konstruktionslager	0,7x0,45	0,12–	Konstruktionslager bestående av grå lera. Lagret skars av nedgrävning 104, låg under lager 105 och fortsatte öster, väster, söder samt under det upptagna schaktet.
107	Konstruktion, grundmur i tegel	1,54x0,37	0,25–0,32	Grundmur i tegel löpande i NNV/SSO riktning. Muren var bevarad i 1 till 3 varv bestående av slagna tegelstenar med dimensionerna 0,18m x 0,14m x 0,06 m vilka var sammanfogade med beigegrått murbruk. Grundmuren skars av nedgrävning 104, låg under lager 105, låg ovanpå stenläggningen 108 och fortsatte väster om det upptagna schaktet.
108	Konstruktion, stenläggning	1,13x0,47	0,1	Stenläggning alt. grundläggning för grundmuren 107 bestående av 0,08–0,32 m stora naturstenar. Stenläggningen skars av nedgrävningen 103, låg under lager 105 och grundmuren 107 samt fortsatte väster om det upptagna schaktet.
109	Utfyllnadslager	1,9	0,45	Utfyllnadslager bestående av mörkt gråbrun sandig silt innehållande tegel och kol. Lagret kunde endast observeras i den västra schaktväggen i den nordligaste delen av schaktet. Lagret skars av nedgrävning 103 och låg ovanpå stenläggningen 110.
110	Konstruktion, stenläggning	1,6	0,1	Stenläggning för innergård bestående av 0,1–0,15 m stora stenar. Konstruktionen låg under lager 109 och över lager 111.
111	Utfyllnadslager	1,9	0,6–	Möjligt utfyllnadslager alt. undergrund bestående av varvig brungrå lerig sand innehållande enstaka förekomster av tegel och kol. Lagret kunde endast observeras i den västra schaktväggen i den nordligaste delen av schaktet. Lagret skars av nedgrävning 103 och låg under stenläggningen 110.



Rapporter från Arkeologikonsult 2017:3025