

MELLAN BLOCKGRAV OCH SKÄRVSTENSHÖG

Utredningar i Enköpings företagspark,
Fastigheterna Hagalund 1:1 och 1:4, Enköpings kommun, Uppsala län

Arkeologisk utredning



Rapporter från Arkeologikonsult 2017:3103

HAMPUS NORRGREN



ARKEOLOGIKONSULT
Optimusvägen 14
194 34 Upplands Väsby
Tel: 08-590 840 41

www.arkeologikonsult.se

OMSLAGSBILD: Översiktbild över blockgraven under inventeringen, fotot taget från N.

ALLMÄNT KARTMATERIAL: © Lantmäteriet Dnr: 50007066_140003

© Arkeologikonsult 2017



Detta verk är licensierat under en Creative Commons Erkännande 4.0 Internationell Licens. Licens texten finns tillgänglig på <http://creativecommons.org/licenses/by/4.0/deed.sv> eller genom att skriva till Creative Commons, 543 Howard Street, 5th Floor, San Francisco, California, 94105, USA.

MELLAN BLOCKGRAV OCH SKÄRVSTENSHÖG

Utredningar i Enköpings företagspark,
Fastigheterna Hagalund 1:1 och 1:4, Enköpings kommun, Uppsala län

HAMPUS NORRGREN

Arkeologisk utredning

Rapporter från Arkeologikonsult 2017:3103



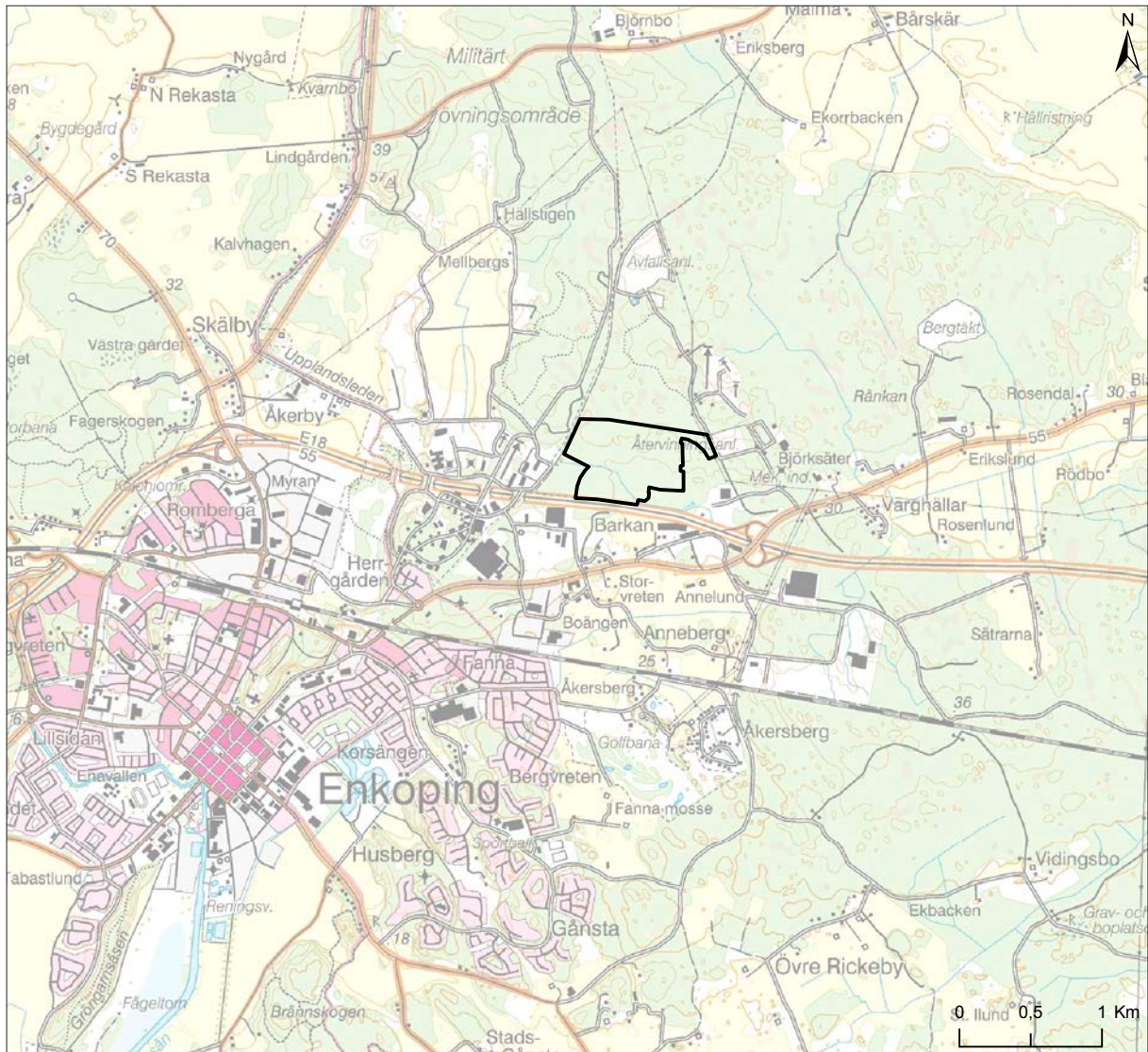
SAMMANFATTNING

Under juni, augusti och september månad 2017 genomförde Arkeologikonsult en arkeologisk utredning etapp 1 och 2 inom fastigheterna Hagalund 1:1 och 1: 4 i Enköpings kommun, Uppsala län. Anled-

ningen var en planerad fortsatt exploatering av det industriområde som kallas Enköpings företagspark. Vid utredningen påträffades två fornlämningar. Dessa bestod av en skärvtenshög och en blockgrav.

INNEHÅLLSFÖRTECKNING

SAMMANFATTNING	4
INLEDNING	7
TOPOGRAFI OCH FORNLÄMNINGSBILD	7
TIDIGARE UNDERSÖKNINGAR.....	8
ÄLDRE KARTOR.....	9
GENOMFÖRANDE	9
RESULTAT	10
Objekt 1 – Skärvstenshög	10
Objekt 2 – Blockgrav	10
SLUTSATS	13
REFERENSER.....	14
Äldre kartor	14
ADMINISTRATIVA OCH TEKNISKA UPPGIFTER	15
BILAGOR	16
Bilaga 1. Schaktbeskrivning.....	16
Bilaga 2. Objektsbeskrivning	20



Figur 1. Terrängkartan med utredningsområdet. Skala 1:50 000.

INLEDNING

Arkeologikonsult har på uppdrag av länsstyrelsen i Uppsala län genomfört en arkeologisk utredning etapp 1 och 2 inom Enköpings företagspark, fastigheterna Hagalund 1:4 och 1:1, Enköpings kommun, Uppsala län (Lst dnr 431-2038-16).

1989 genomfördes en arkeologisk utredning etapp 1 av området efter vilken exploateringen påbörjades.

2015 vann en ny detaljplan laga kraft och bedömningen gjordes av länsstyrelsen att en ny arkeologisk utredning etapp 1 skulle genomföras innan fortsatt byggnation vidtog. Inom området fanns inga sedan tidigare registrerade fornlämningar (FMIS) och under den första arkeologiska utredningen 1989 påträffades inga fornlämningar i området.

TOPOGRAFI OCH FORNLÄMNINGSBILD

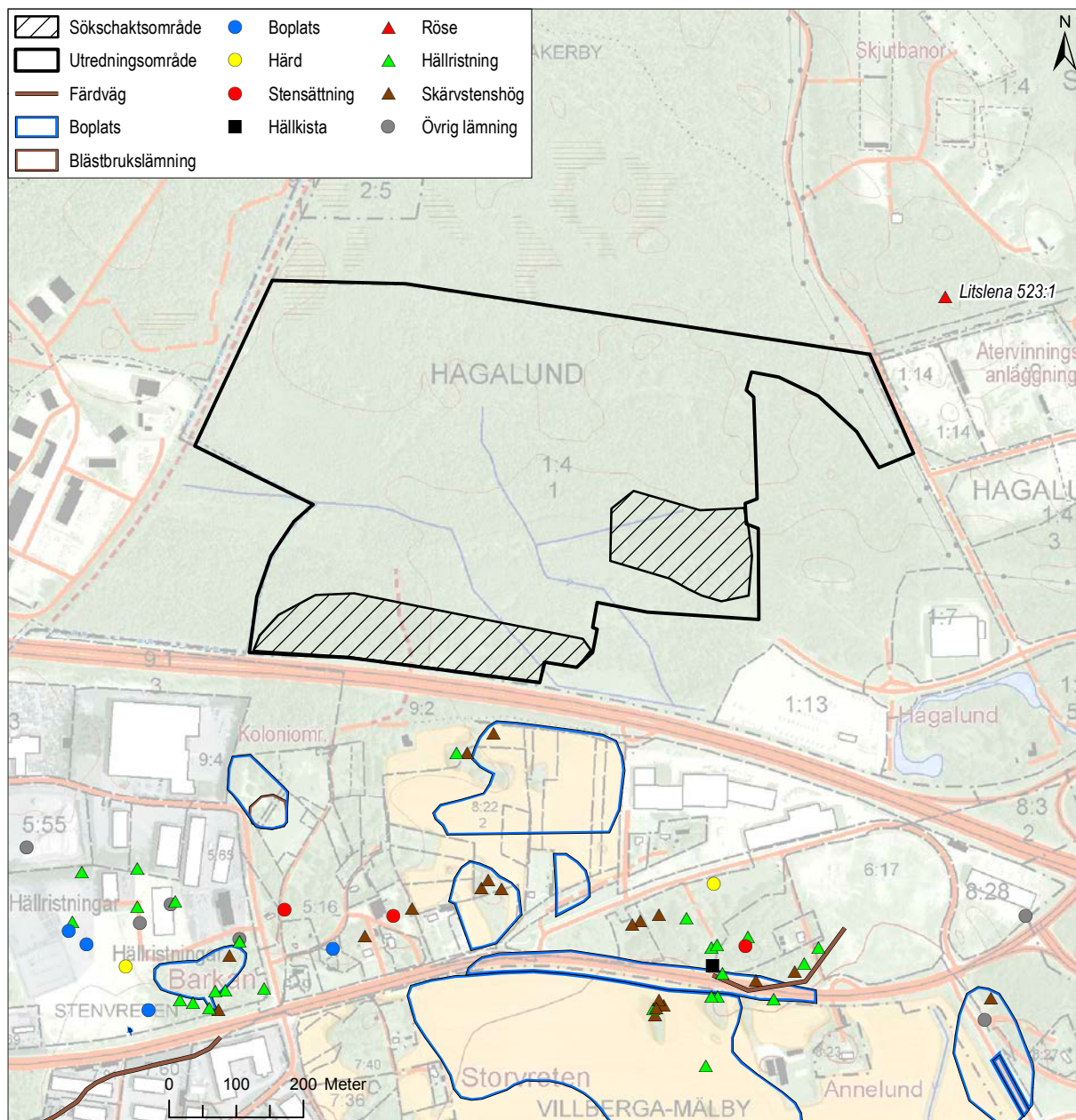
Området är beläget strax nordöst om Enköping och direkt norr om E18 i ett landskap som innan den aktuella exploateringen bestått av tätbevuxen skogsmark. Skogen har nu inför exploateringen avverkats och istället har hög sly vuxit upp inom området (figur 1).

I den södra och lägre belägna delen av området utgörs undergrunden huvudsakligen av glacial lera med inslag av mindre morän- och bergsryggar samt ytmässigt relativt omfattande kärrmarker. Dessa kom att dikas ut under 1900-talet och har i dagsläget till stor del torkat upp. Den topografiskt högre belägna terrängen utgörs av blockrik silthaltig morän med enstaka fall av berg i dagen. Nivån över havet ligger mellan ca 27 och 37 meter.

Tongivande för fornlämningsbilden runtomkring Enköping är den rika förekomsten av lämningar från bronsåldern, där hällristningar och skärvstenshögar utgör tydliga och synliga lämningar i landskapet. Skärvstenshögar verkar ofta vara belägna

i randbyggden mellan skog, odlingsmark och våtmark. Troligtvis har de fungerat som olika former av gränsmarkeringar. (Hennius & Göthberg 2009: 8, Göthberg 1990: 5)

Inom det direkta närområdet finns det ett stort antal registrerade fornlämningar (figur 2). Söder om utredningsområdet ligger det så kallade Anelundskomplexet med lämningar från sen stenålder, bronsålder och äldre järnålder med bland annat ett flertal boplatser, en hällkista, skärvstenshögar och hällristningar. Flera av fornlämningarna inom detta komplex är undersökta och borttagna. Det finns betydligt färre registrerade fornlämningar norr om utredningsområdet. Strax norr om den i nordöst angränsande avfallsanläggningen finns ett röse av bronsålderskaraktär (Litslena 523:1) Detta är den enda registrerade fornlämningen inom 2 kilometer i nordlig riktning. Sydöst om området har, i liknande terräng som den nu aktuella, påträffats lämningar även från senare tidsperioder som röjningsrösen, fossil åker, gränsmärken m.m.



Figur 2. Utredningsområdet med de två sökschaktsområdena samt registrerade lämningar i FMIS på Fastighetskartan. Skala 1:10 000.

TIDIGARE UNDERSÖKNINGAR

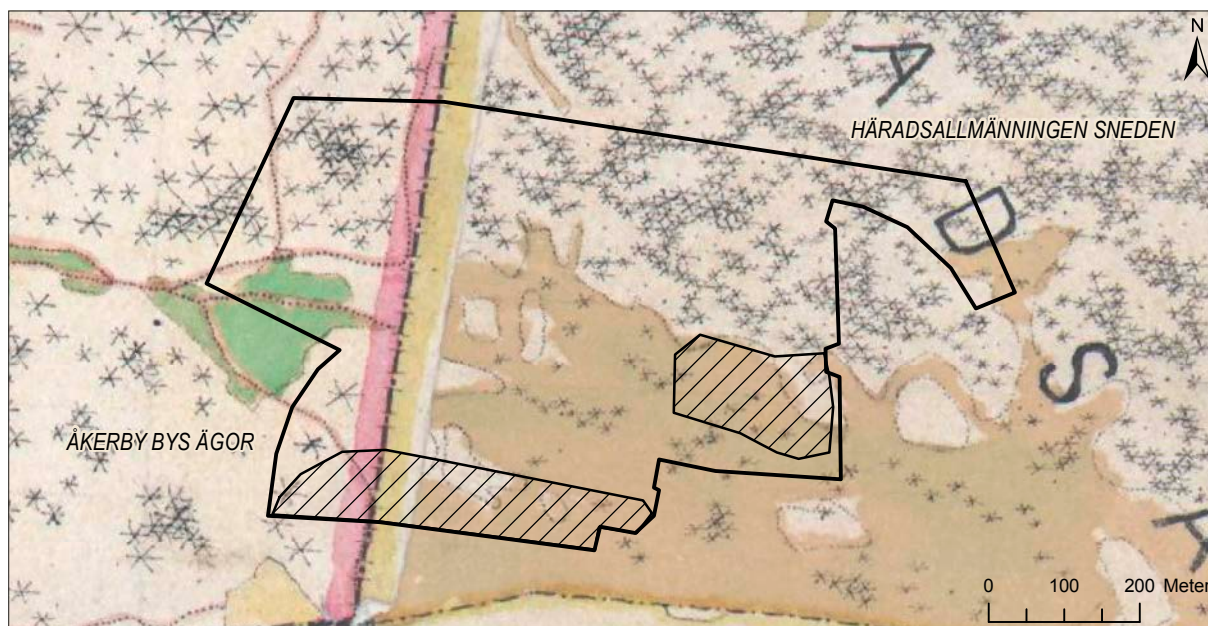
Inför den ursprungliga exploateringen av området som startade under början av 1990 talet genomfördes 1989 en arkeologisk utredning etapp 1 som en-

dast kom att omfatta fältinventering och provstick med jordsond. Inga fornlämningar påträffades vid denna utredning.

ÄLDRE KARTOR

Ser man till det historiska kartmaterialet ligger området huvudsakligen inom häradsallmännings Smeden i Litslena socken. I väster sträcker sig området in över sockengränsen till Vårfrukyrka socken och Åkerby bys utmark. På 1808 års karta över häradsallmännings anges att skogen i området består av tall, gran och lövskog samt kärrmark. Den något

lägre terrängen i söder har enligt samma karta även brukats som äng på sankmark och kärrmark, vilket också framgår av Häradsekonomiska skartan från 1859–63 (figur 3). Kartorna innehåller inga uppgifter om någon bebyggelse eller odlingsmark i utredningsområdet. Området tycks framförallt ha nyttjats av omkringliggande byar för bland annat vedfångst.



Figur 3. Utredningsområdet på Häradsekonomiska kartan från 1859–63. Ingen bebyggelse är synlig på det historiska kartmaterialet och området verkar framförallt användas till vedfångst. Skala 1:10 000.

GENOMFÖRANDE

Utredningen inleddes med en kart- och arkivstudie samt fältinventering av området som genomfördes av två arkeologer under en dag. Två områden på sammanlagt 62 000 m² bedömdes då intressanta för fortsatt sökschaktning (se figur 2).

Sökschaktningen genomfördes av två arkeologer och en grävmaskin under fyra arbetsdagar. En grundläggande utgångspunkt för schaktning var att fördela schakten på så sätt att de fick en någorlunda jämn fördelning över de föreslagna områdena, men schaktens placering och omfattning anpassades även till topografi. Syftet var att största möjliga mån und-

vika att missa mindre och begränsade koncentrationer med anläggningar.

I det sydvästra området löpte en mindre vägsträckning tvärs över ytan i nord-sydlig riktning. Den utgick från E18 där den korsade den större vägen genom en tunnel och fortsatte vidare åt söder. Längst i väster av samma område var skogen ej avverkad. Skogen var här för tät för att det skulle vara möjligt att komma in med grävmaskin och ett område på ca 12 700 m² kom således att exkluderas från utredningen.

Längre schakt, omkring 30 m långa, togs upp med enkel skopbredd (ca 1,5 meter). Stubbar och större markfasta block kringgicks om möjligt. Breddning av schakten gjordes vid fynd av möjliga anläggningar som rensades fram för hand. En viss koncentration av schakt drogs kring möjliga konstruktioner som identifierats under inventeringen.

Totalt drogs 36 schakt om sammanlagt 1280 m². Dessa fördelades så att 15 schakt med en total yta

av 610 m² togs upp i det sydvästra området och 21 stycken schakt med en sammanlagd yta av 670 m² togs upp i det nordöstra. (figur 4) Samtliga schakt grävdes ner till anläggnings- eller kulturlagerförande nivå, alternativt orörd mark, och dokumenterades genom inmätning, text och fotografi. Inmätning gjordes med GPS med en standardavvikelse på 0,02 m i öppen terräng. Inga analyser genomfördes under utredningen.

RESULTAT

I samband med fältinventeringen identifierades två objekt, en skärvstenshöj och en blockgrav, vilka utgör fornlämningar. Sökschaktningen resulterade inte i några ytterligare lämningar.

Det nordöstra området som vid fältinventeringen bedömts som intressant för sökschaktning var beläget relativt högt upp i sluttningen mot en markant blockrik moränrygg som delvis löpte in i utredningsområdet. I väster avgränsades detta delområde av tät skog, i söder av större yta som blivit stubbröjd som en del av markförberedelserna inför områdets stundande exploatering. I öster avgränsades området av det pågående bygget. Förutom moränhöjderna bestod resterande ytan av ovan beskrivna låglänta och utdikade kärrmarker.

Det sydvästra delområdet låg höjdmässigt lägre och bestod framförallt av utdikade kärrmarker. Enstaka moränimpediment förekom, framförallt i områdets nordvästra del. Detta område avgränsades i söder av E18, i väster och norr av tät skogsmark samt i öster av den pågående exploateringen.

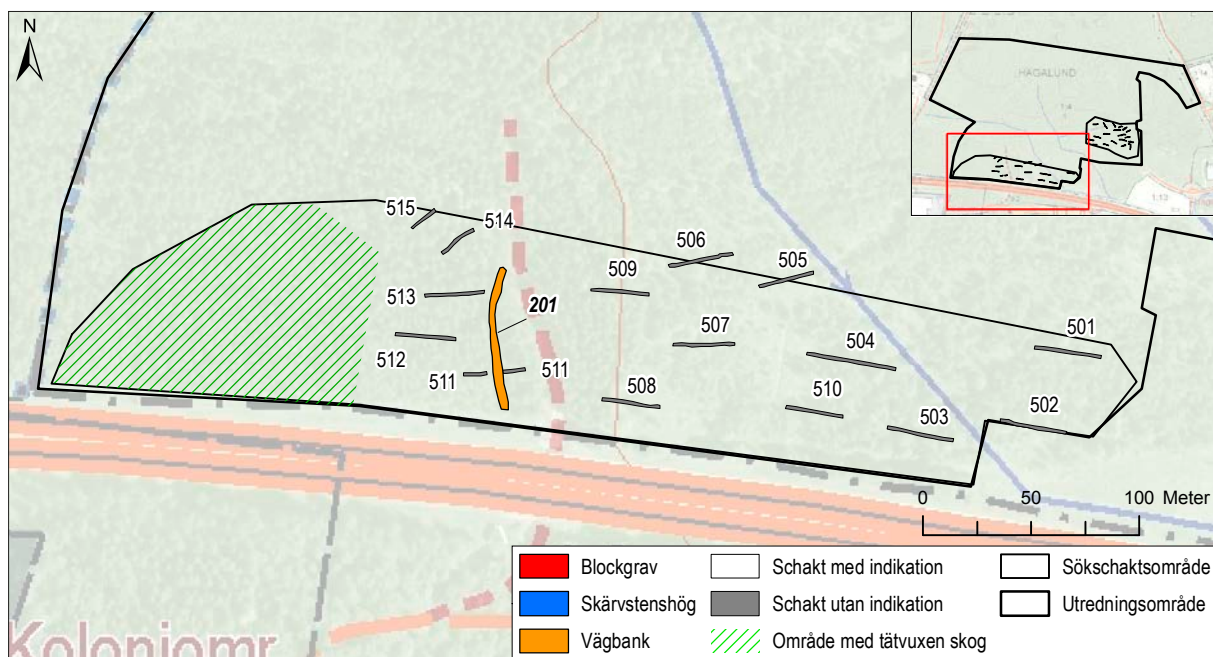
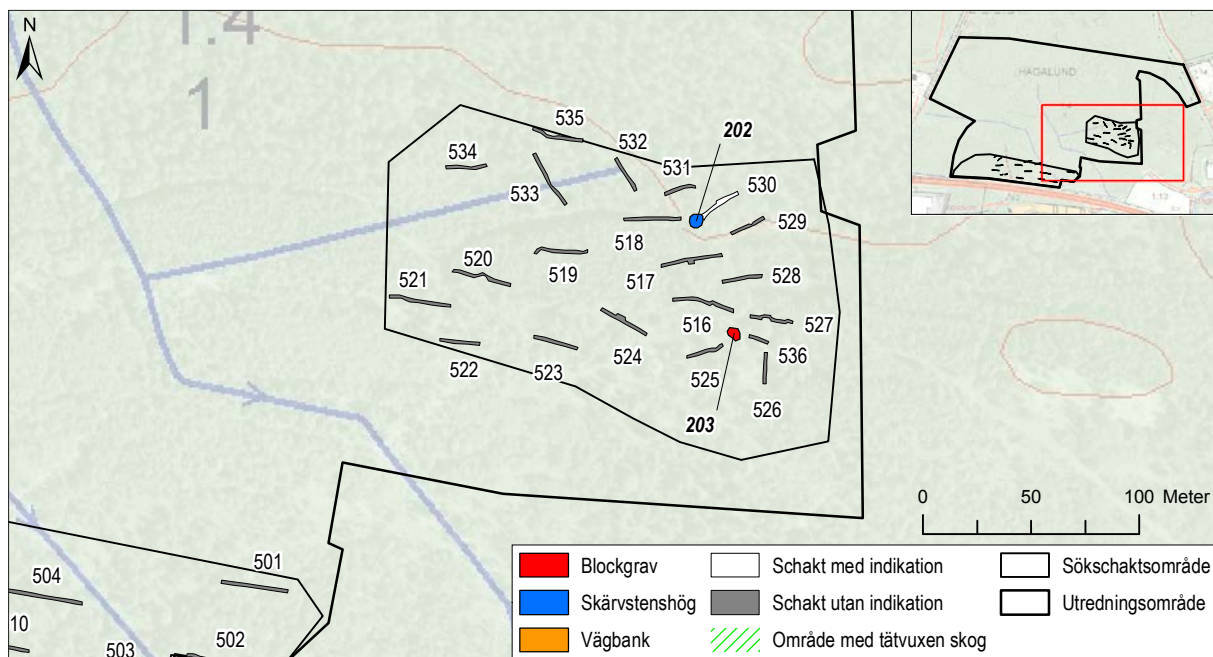
I det sydvästra området påträffades en vägbank (201) uppbyggd av sten och grus endast ca 100 meter väster om en modern vägsträckning som löpte tvärs över området i nord-sydlig riktning (figur 5). I söder är vägen avklippt av motorvägens dike. Vägbanken var som tydligast i söder närmast dagens moderna vägsträckning och blev allt svårare att följa i norr. Den äldre vägbanken återfinns på Ekonomiska kartan från 1951 där den utgår från gården Barkan söder om nuvarande E18 och förgrenar sig norrut inom utredningsområdet.

Objekt 1 – Skärvstenshöj

Skärvstenshögen (202) syntes som en cirkulär förhöjning, ca 6 m i diameter och 0,8 m hög, belägen på en moränhöjd i det nordöstra området. På dess topp hade högen en markant försänkning vilken kan utgöra en möjlig plundringsskopa eller att högen kalvat in eller på andra sätt skadas t.ex. genom en äldre rotvälta. Vid sökschaktningen placerades ett schakt (530) så att en begränsad bit av den möjliga skärvstenshögens nordöstra kant kom att avtorvas. Själva högen utgjordes av stora mängder skärvsten och svart kol- och sothaltig silt (figur 6). Runt skärvstenen spred den mörka silten ut i ett cirkulärt brätte. Detta skulle kunna tala för att det rör sig om en nedgrävning under högen.

Objekt 2 – Blockgrav

Blockgraven (203) är belägen på samma impediment som skärvstenshögen i det nordöstra området. Graven består av en oval koncentration med sten, ca 5 x 4 m stor, intill ett troligen markfast stenblock, ca 2 meter högt (figur 7). På grund av den täta vegetationen var det svårt att avgränsa anläggningens utbredning. Eftersom anläggningen inte skulle undersökas i sin helhet bedömdes maskinell avtorvning göra mer skada än nytta. Det skulle vara svårt att fastställa ifall stenkongregationen utgjorde en av människan uppförd konstruktion genom en så pass begränsad insats. Dess position i landskapet samt närhet till den bekräftade skärvstenshögen talar för att det rör sig om en grav.



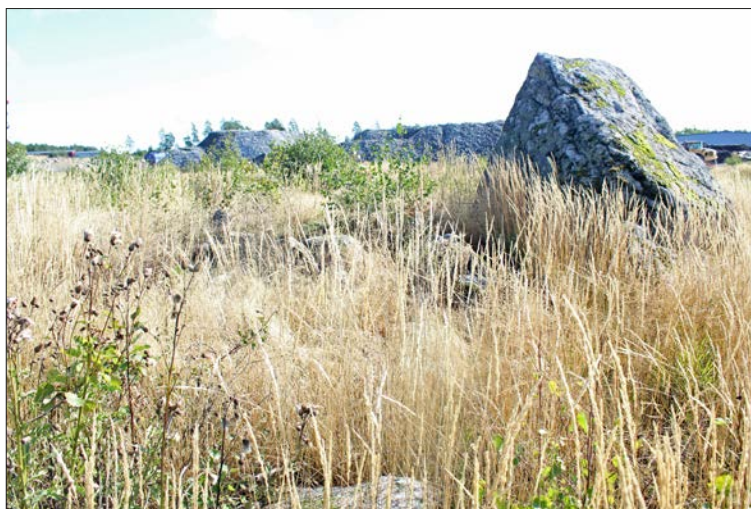
Figur 4. Överst det nordöstra området med söschakt, blockgrav och skärvstenshög. Nederst det sydvästra området med söschakt, vägbank och det område som ej kunde utredas på grund av allt för tätvuxen skog. Skala 1:3 500.



Figur 5. Skärvstenshögen objekt 1.



Figur 6. Vid en begränsad avtorvning av objekt 1 framträdde ett svart kol- och sothaltigt siltlager och en stor mängd skörbränd sten.



Figur 7. Den höga växtligheten försvårade det att uppskatta den förmodade blockgravens totala utbredning, här sedd från söder.

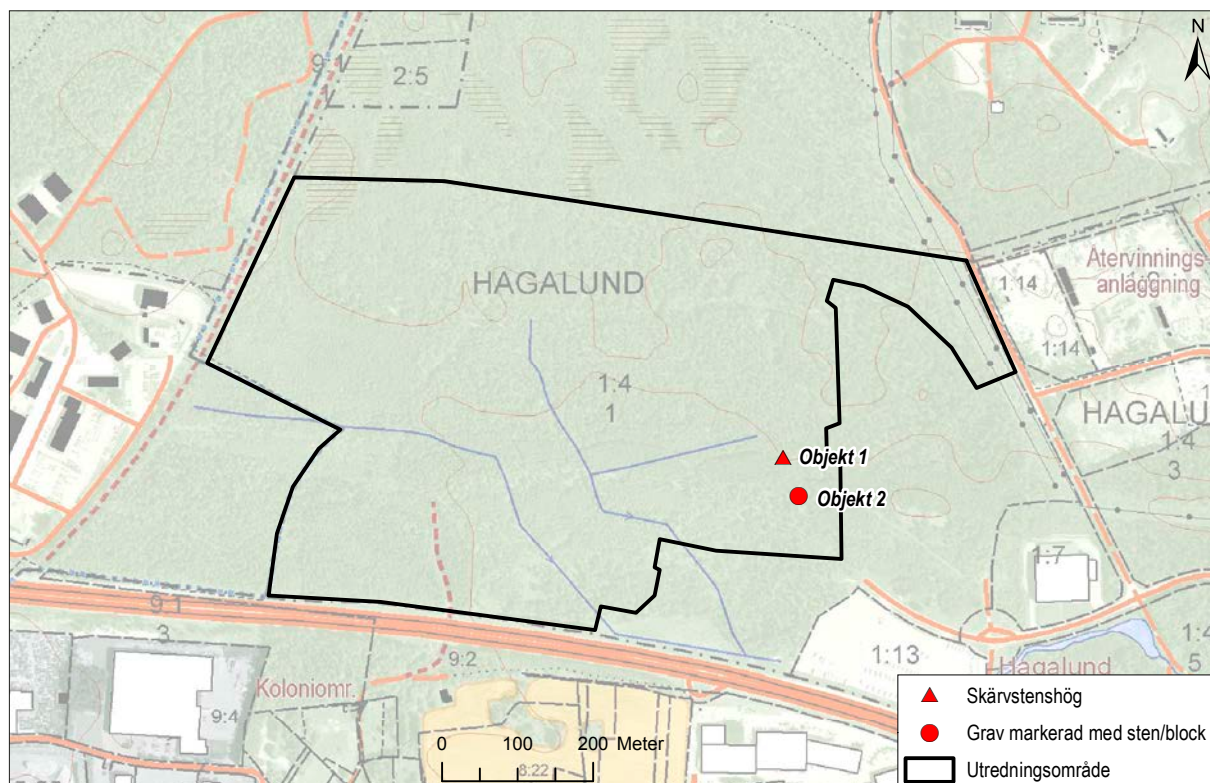
SLUTSATS

Vid den arkeologiska utredningen identifierades två fornlämningar: en skärvestenshög och en blockgrav (figur 8 och 9). Skärvestenshögens antikvariska status har bekräftats med sökschaktning. Blockgraven bedömdes utgöra fornlämning utifrån dess karaktär och läge i landskapet.

Objekten är belägna på samma impediment i den sydöstra delen av utredningsområdet och även om inga ytterligare anläggningar påträffades vid sökschaktningen är impedimentet av intresse för att bättre förstå nyttjandet av platsen och belysa aktiviteter knutna till skärvestenshögen och blockgravens uppförande och nyttjande. Beslut om vidare arkeologiska åtgärder fattas av Länsstyrelsen i Uppsala län.

Objekt	Typ	Antikvarisk status
Objekt 1	Skärvestenshög	Fornlämning
Objekt 2	Grav markerad av sten/block	Fornlämning

Figur 8. De två fornlämningar som påträffades vid utredningen.



Figur 9. De påträffade objekten markerade på Fastighetskartan. Skala 1:10 000.

REFERENSER

HENNIUS, A & GÖTHBERG, H. 2009. *Norra varghällar: Arkeologisk utredning steg 1. Sneden S:1. Litslena socken. Uppland*. Upplandsmuseet rapport 2009:10.

GÖTHBERG, H. 1990. *Rapport. Översiktsplan Enköping, Område B:A2, B:A 14 16, J:A4, Boglösa, Litslena och Vårfrukyrka socknar, Uppland*. Riksantikvarieämbetet, Byrån för arkeologiska undersökningar.

Äldre kartor

Lantmäterimyndigheternas arkiv

SNEDEN 1815 (1808)

Sneden nr 1, Litslena sn, Uppsala län.

Ägomätning 1815

(Charta öfver Sneds allmänning 1808)

Akt 03-lit-115

Lantmäteristyrelsens arkiv

ÅKERBY 1795

Åkerby nr 1–5, Vårfrukyrka sn, Uppsala län.

Storskifte, 1795

Akt B78-29:3

Rikets allmänna kartverks arkiv

ENKÖPING 1859–63

Uppsala län.

Häradsekonomiska kartan 1859–63

Akt nr J112-83-25

REKASTA 1951

Uppsala län

Ekonomiska kartan 1951

Akt nr J133-11h3e53

ADMINISTRATIVA OCH TEKNISKA UPPGIFTER

Länsstyrelsens dnr:	431-2038-16
Arkeologikonsults projektnr:	3103
Beställare:	Länsstyrelsen i Uppsala län
Uppdragsgivare:	Peab Fastighetsutveckling Sverige AB
Typ av undersökning:	Arkeologisk utredning etapp 1 och 2
Utförande fältarbete:	07 juni, 29 augusti – 01 september
Län:	Uppsala
Landskap:	Uppland
Kommun:	Enköping
Socken:	Litslena, Vårfrukyrka
Fastighet:	Hagalund 1:1 och 1:4
Undersökningsområdet storlek:	41 ha
Koordinatsystem:	SWEREF99 TM
Höjdsystem:	RH2000
Projektledare och rapportansvarig:	Anna Lagerstedt, Hampus Norrgren.
Fältarkeologer:	Åsa Berger, Mikael Bertheau, Anna Hed-Jakobsson Amanda Jönsson, Anna Lagerstedt, Hampus Norrgren
Planer och layout:	Medea Nyström Huuva
Kvalitetssäkring:	Linda Lindwall
Fynd:	Inga fynd påträffades

BILAGA 1. SCHAKTBESKRIVNING

Nr	Storlek (m ²)	Matjord/mylla (m)	Maxdjup (m)	Undergrund	Beskrivning	Anläggningar	Område
501	46,5	0,2	0,3–0,35	Varvig grågrön bitvis rödaktig homogen lera. Antog en rödare färg längre västerut i schaktet.	Schaktet drogs i öst–västlig riktning. Enkel skopbredd.	Inga anläggningar, fynd eller kulturlager påträffades.	Södra
502	46,8	0,2	0,33–0,4	Varvig gröngrå lera, vissa partier hade en rödare färg. Innehöll enskilda mindre stenar.	Schaktet drogs i öst–västlig riktning. Enkel skopbredd.	Inga anläggningar, fynd eller kulturlager påträffades.	Södra
503	46,38	0,2	0,3–0,4	Varvig gröngrå lera, vissa partier hade en rödare färg. Innehöll enskilda mindre stenar. Enstaka fläckar med finkornig sand.	Schaktet drogs i öst–västlig riktning. Enkel skopbredd.	Inga anläggningar, fynd eller kulturlager påträffades.	Södra
504	62,89	0,2–0,3	0,35–0,45	Mestadels av schaktets östra undergrund bestod av grågrön varvig lera med enstaka partier som uppvisade en rödare färg. Längst i väster påträffades berg i dagen direkt under myllan efter en koncentration med större markfasta stenar.	Schaktet drogs i öst–västlig riktning. Enkel skopbredd. Schaktet gjordes längre då det vatte mot ett för området utmärkande höjdparti. Precis innan höjden början uppkom en koncentration med till storleken större naturlig markfast sten. Därefter kom berg i dagen direkt under myllan. I östra delen av schaktet som låg en aning lägre var den varviga grågrön/röda lera dominerande.	Inga anläggningar, fynd eller kulturlager påträffades.	Södra
505	38,22	0,15–0,2	0,3–0,4	Undergrunden bestod i schaktets östra del av grågrön och bitvis rödaktig varvig lera. I väster uppe på höjdyggen blev leran mer ljusbrun till färgen och torrare. I väster påträffades dessutom fler större markfasta stenar och block. Upp mot höjdens krön kom den torra lera att innehålla relativt stora mängder småsten och grus.	Schaktet drogs i öst–västlig riktning. Enkel skopbredd. Det placerades så att det i väster vatte upp mot en för området utmärkande höjd.	Inga anläggningar, fynd eller kulturlager påträffades.	Södra
506	44,47	0,16–0,2	0,2–0,25	Majoriteten av schaktets undergrund bestod av ljusbrun torr varvig lera. Längst i schaktets västra ände påträffades berg i dagen.	Schaktet drogs i öst–västlig riktning, parallellt med den förområdet markerade höjden. Enkel skopbredd användes. Schaktets dragning försvarades av några större stubbar något som förklarar schaktets sneda form.	Inga anläggningar, fynd eller kulturlager påträffades.	Södra
507	41,68	0,2	0,3–0,37	Varvig mörkare och fuktigare grågrön lera. I schaktets östra del påträffades mer sten och enstaka större markfasta block.	Schaktet drogs i öst–västlig riktning, schaktets dragning försvarades av några större markfasta stenblock. Enkel skopbredd användes.	Inga anläggningar, fynd eller kulturlager påträffades.	Södra
508	39,53	0,15–0,22	0,25–0,3	Majoriteten av undergrunden i schaktet bestod av varvig ljusbrun, torr, lera. I schaktets östra ände påträffades en mer silthaltig lera tillsammans med ett stråk med större markfast sten som gick tvärs över schaktet.	Schaktet drogs i sydöst–nordvästlig riktning. Enkel skopbredd användes. Större markfasta block en stubbe försvarade schaktets dragning.	Inga anläggningar, fynd eller kulturlager påträffades.	Södra
509	41,25	0,15–0,2	0,2–0,4	Undergrunden bestod av ljusbrun siltig och grusig morän.	Schaktet drogs i en öst–västlig riktning. Enkel skopbredd användes. Schaktet drogs mot samt ovanpå den för området markerade höjden. Enstaka större markfasta block och stubbar försvarade schaktdragningen.	Inga anläggningar, fynd eller kulturlager påträffades.	Södra
510	40,1	0,2	0,4–0,5	Gråbrun varvig, homogen lera. Anmärkningsvärt lite sten inblandad i leran.	Schaktet drogs i nordvästlig–sydöstlig riktning. Enkel skopbredd användes. Endast ett större markfat block påträffades i schaktets mitt.	Inga anläggningar, fynd eller kulturlager påträffades.	Södra

Bilaga 1. Schaktbeskrivning, forts.

Nr	Storlek (m ²)	Matjord/mylla (m)	Maxdjup (m)	Undergrund	Beskrivning	Anläggningar	Område
511,1-2	31,8	0,2-0,3	0,3-0,45	Ljusbrun bitvis gröngrå varvig lera med enstaka inslag av mindre sten.	Schaktet kom att delas upp i två delar. Anledningen till detta vara att en övervuxenvägbank, (inmätt som KK201), bestående av natursten korsade schaktets tänkta dragning. Schakten drogs i en öst-västlig riktning och enkel skopbredd användes.	Vägbank KK201 delade schaktet på mitten. Annars påträffades inga anläggningar, fynd eller kulturlager.	Södra
512	41,66	0,2	0,35-0,48	Varvig homogen ljus till mörkbrun lera. Färgmässigt blev färgen ljusare i schaktets västra del. I schaktet påträffades ett antal större markfasta stenblock.	Schaktet drogs i öst-västlig riktning. Enkel skopbredd användes.	Inga anläggningar, fynd eller kulturlager påträffades.	Södra
513	41,36	0,1-0,2	0,3-0,35	Varvig homogen ljusbrun till mörkbrun lera. Innehöll enstaka inslag av småsten. Fyra stycken markfasta block påträffades.	Schaktet drogs i öst-västlig riktning. Enkel skopbredd användes. Markfasta block försvarade schaktdragningen.	Inga anläggningar, fynd eller kulturlager påträffades.	Södra
514	27,01	0,15-0,2	0,35-0,5	Majoriteten av undergrunden i schaktet bestod av ljusbrun lerhaltig silt med inslag av sten av olika storlekar. I östra änden av schaktet blev undergrunden lerigare och en koncentration med större markfasta block framkom.	Schaktet drogs sydväst-nordvästlig riktning. Enkel skopbredd användes. Schaktet drogs upp på ett blockrikt impediment. Schaktets dragning försvarades av all sten.	Inga anläggningar, fynd eller kulturlager påträffades.	Södra
515	17,86	0,2	0,3-0,4	Ljusbrun sandig silt med enstaka inslag av lera. Innehöll stora mängder sten av olika storlek samt ett antal större markfasta block.	Ett mindre schakt draget i sydväst-nordvästlig riktning. Enkel skopbredd användes. Schaktet drogs upp på krönet av en utmärkande höjdygg i södra områdets nordvästra ände. Ett antal större markfasta block försvarade schaktets dragning.	Inga anläggningar, fynd eller kulturlager påträffades.	Södra
516	43,1	0,1-0,15	0,2-0,25	Majoriteten av schaktet innehöll en ljusbrun grusig silt med inslag av lera. Flertalet större markfasta block. I schaktets västra del övergick silt till lera med siltinslag.	Schaktet drogs i öst-västlig riktning. Enkel skopbredd användes. Schaktet positionerades upp på impedimentet mellan skärstenshögen och blockgraven. Ett antal större markfasta block försvarade schaktdragningen.	Inga anläggningar, fynd eller kulturlager påträffades.	Norra
517	45,17	0,15	0,25-0,35	Östra delen av schaktet innehöll en ljusbrun sandig silt och enstaka block och sten. I västra delen övergick silt till varvig ljusbrun fet lera.	Schaktet drogs i sydväst-nordöstlig riktning, delvis upp på och nerför det impediment som inhytte skärstenshögen och blockgrav. Enkel skopbredd användes för hela schaktet förutom under ca två meter i schaktets mitt. Där kom schaktet att vidgas då en koncentration av vad som senare visade sig utgöra naturlig markfast sten påträffades.	Inga anläggningar, fynd eller kulturlager påträffades.	Norra
518	40,78	0,15-0,2	0,3-0,35	I östra delen av schaktet bestod undergrunden av ljusbrun stenig silt. I väster övergick undergrunden till en varvig fet ljusbrun lera.	Schaktet drogs i öst-västlig riktning med enkel skopbredd. Schaktet drogs direkt väster om skärstenshögen i en linje ner för impedimentets slutning.	Inga anläggningar, fynd eller kulturlager påträffades.	Norra
519	34,84	0,2-0,25	0,3-0,35	Undergrunden bestod av en ljusbrun och gråbrun homogen varvig fet lera som innehöll enstaka inslag av småsten. Några enstaka markfasta block påträffades.	Schaktet drogs i öst-västlig riktning med enkel skopbredd. Schaktdragningen försvarades av ett antal större markfasta block.	Inga anläggningar, fynd eller kulturlager påträffades.	Norra
520	40,39	0,2-0,3	0,24-0,45	Homogen ljusbrun, bitvis rödaktig varvig lera med få inslag av mindre sten. Enstaka större markfasta block.	Schaktet drogs i nordvästlig-sydöstlig riktning med enkel skopbredd. Ett stort markfast block försvarade schaktdragningen.	Inga anläggningar, fynd eller kulturlager påträffades.	Norra

Bilaga 1. Schaktbeskrivning, forts.

Nr	Storlek (m ²)	Matjord/mylla (m)	Maxdjup (m)	Undergrund	Beskrivning	Anläggningar	Område
521	41,58	0,2	0,25-0,35	Ljusbrun till mörkbrun varvig, fet, lera. Innehöll inslag av sten. Enstaka större markfasta block påträffades.	Schaktet drogs i en nordvästlig-sydöstlig riktning med enkel skopbredd. Markfasta block och en stor stubbe försvårade schaktdragningen.	Inga anläggningar, fynd eller kulturlager påträffades.	Norra
522	26,72	0,2-0,25	0,3-0,4	Undergrunden bestod av varvig, nästintill blockig, fet ljusbrun/beige lera.	Kortare schakt som drogs i östlig-västlig riktning längs med områdets södra gräns. Enkel skopbredd användes.	Inga anläggningar, fynd eller kulturlager påträffades.	Norra
523	30,29	0,2	0,3-0,5	Undergrunden bestod av varvig, nästintill blockig, fet ljusbrun/beige lera.	Kortare schakt som drogs i nordvästlig-sydöstlig riktning längs med områdets södra gräns. Enkel skopbredd användes.	Inga anläggningar, fynd eller kulturlager påträffades.	Norra
524	40,42	0,15-0,2	0,3-0,4	Ljusbrun och bitvis gråbrun varvig homogen lera med enstaka inslag av småsten.	Schaktet drogs i en nordöstlig-sydvästlig riktning. Majoriteten av schaktet togs upp med enkel skopbredd förutom 4,5 meter i schaktets mitt där det breddades med dubbelskopbredd i syfte att bättre ta fram en möjlig anläggning.	Schaktet kom att breddas i syfte att bättre ta fram en möjlig anläggning som mätes in som BH101. Dock visade det sig efter att anläggningen delvis undersökts att den utgjorde en rotbrand och därmed utgick. Därutöver påträffades inga anläggningar, fynd eller lager.	Norra
525	25,93	0,2-0,25	0,25-0,35	Ljusbrun varvig lera som innehöll enstaka mindre stenar.	Schaktet drogs i sydvästlig-nordöstlig riktning med enkel skopbredd. Schaktet drogs ner för slutningen från impedimentet där det stora blocket som markerade den möjliga blockgraven var positionerat. En stor stubbe kom att försvåra schaktdragningen.	Inga anläggningar, fynd eller kulturlager påträffades.	Norra
526	21,23	0,1-0,15	0,3-0,4	Ljusbrun varvig fet lera med inslag av sten. I schaktets södra del påträffades en koncentration med mindre markfasta stenar.	Schaktet drogs i nordlig-sydlig riktning med enkel skopbredd. Precis norr om schaktets norra gräns observerades en koncentration med större markfasta stenar. En liten del av den här koncentrationen fortsatte in i schaktet.	Inga anläggningar, fynd eller kulturlager påträffades.	Norra
527	30,16	0,05-0,2	0,05-0,25	Skiftande undergrund som längst i öster bestod av en ljusbrun varvig lera. I schaktets mitt övergick leran till att innehålla mer silt och i schaktets västra del utgjordes den av morän med inslag av silt och sten.	Schaktet drogs i en nordöst-sydvästlig riktning norr om den möjliga blockgraven. Schaktet togs upp med enkel skopbredd. Ett antal större marksatta stenar försvårade dragningen av schaktet.	Inga anläggningar, fynd eller kulturlager påträffades.	Norra
528	27,15	0,2-0,25	0,3-0,4	I västra delen av schaktet bestod undergrunden av siltig, grusig morän med enstaka större markfasta block. I det mer låglänta området i öster bestod undergrunden snarare av silt som gradvis övergick till ljusbrun lera.	Schaktet drogs i en sydöstlig-nordvästlig riktning med enkel skopbredd.	Inga anläggningar, fynd eller kulturlager påträffades.	Norra
529	23,96	0,2-0,25	0,25-0,35	Ljusbrun varvig, fet lera innehållande enstaka mindre stenar.	Schaktet drogs i sydöstlig-nordvästlig riktning med enkel skopbredd. Upp mot höjden där skärstenhögen var positionerad.	Inga anläggningar, fynd eller kulturlager påträffades.	Norra

Bilaga 1. Schaktbeskrivning, forts.

Nr	Storlek (m ²)	Matjord/mylla (m)	Maxdjup (m)	Undergrund	Beskrivning	Anläggningar	Område
530	38,34	0,15–0,2	0,3–0,42	I öster bestod undergrunden av ljusbrun homogen varvig lera med enstaka siltinslag. I mitten av schaktet samt åt väster kom silt och grusinslagen att ta över.	Schaktet drogs i en sydvästlig–nordöstlig riktning med enkel skopbredd. Utgångspunkten var att tova av en liten del av den förmodade skärstenhögen, inmätt som KK202 samt området direkt nordöst om denna.	Skärstenhögen KK202 kunde bekräftas som arkeologiskt objekt och skärstenshög.	Norra
531	21,05	0,15–0,2	0,3–0,4	Ljusbrun lera blandat med mindre inslag av siltig morän innehållande grus och småsten.	Ett kortare schakt som drogs i en sydvästlig–nordöstlig riktning med enkel skopbredd. Schaktet positionerades direkt norr om impedimentet där skärstenhögen var placerad.	Inga anläggningar, fynd eller kulturlager påträffades.	Norra
532	27,13	0,2–0,25	0,3–0,4	Ljusbrun varvig, fet, lera innehållande mindre stenar. I schaktets västra ände framkom två större markfasta block.	Ett kortare schakt draget i nordvästlig–sydöstlig riktning med enkel skopbredd.	Inga anläggningar, fynd eller kulturlager påträffades.	Norra
533	41,7	0,2–0,3	0,4–0,5	Fet, varvig homogen ljusbrun lera med enstaka inslag av sten.	Ett längre schakt som i mitten korsades av ett dräneringsdike. Drogs i nordvästlig–sydöstlig riktning med enkel skopbredd.	Inga anläggningar, fynd eller kulturlager påträffades.	Norra
534	27,61	0,15–0,2	0,3–0,35	Mörbrun fast/hård varvig lera.	Schaktet drogs i östlig–västlig riktning med enkel skopbredd.	Inga anläggningar, fynd eller kulturlager påträffades.	Norra
535	35,47	0,15–0,2	0,4–0,45	Mörkbrun homogen, fet, lera med inslag av sten.	Schaktet drogs i nordvästlig–sydöstlig riktning med enkel skopbredd.	Inga anläggningar, fynd eller kulturlager påträffades.	Norra
536	10,16	0,1–0,2	0,12–0,3	Undergrunden bestod av ljusbrun siltig och grusig morän. Stor mängd markfast sten.	Ett litet schakt där den steniga undergrunden försvarade schaktbågningen. Schaktet positionerades i en nordvästlig–sydöstlig riktning precis sydväst om den möjliga blockgraven. Enkel skopbredd användes.	Inga anläggningar, fynd eller kulturlager påträffades.	Norra

BILAGA 2. OBJEKTSBESKRIVNING

Nr	Objekt	Storlek	Form i plan	Beskrivning
201	Vägstråk	65 x 4 m	Avlång	Ett vägstråk uppbyggd av naturmaterial, sten och grus. Sträckte sig åt nordöst över och utgick från under E18, vägen var dock avklippt av motorvägens dike. Vägbanken var som tydligast i söder närmast dagens moderna vägsträckning och blev allt svårare att följa i norr. Ett förslag är att den smälte samman med den moderna väg som löper tvärs över området och som sträcker sig under E18 genom en tunnel. Vägen återfinns inte på någon av de historiska kartorna som använts och tänks kunna ha fungerat som en temporär väg under tiden som E18 anläggs.
202	Skärvstenshög	6 m i diameter x 0,8m	Rundad	Skärvstenshög, närmast rund, ca 6 m i diameter och 0,8 m hög med tämligen brant profil. Övertorvad med i ytan synliga 0,1–0,2 m st skörbrända stenar samt en del obrända rundade 0,2–0,4 m st stenar. Körskadad i norra sidan och har möjligen varit något större och flackare. I mitten är en grund rundad grop, ca 0,6 m i diameter och 0,2 m djup. Beväxt med en lite björk. Avtorvades delvis genom dragning av schakt 530. Då framträdde en svart fethaltig silt och stora mängder skärvsten som utgjorde själva högen. Runt skärvstenen spred den mörka silten ut sig i ett cirkulärt brätte. Detta skulle kunna tala för att det rör sig om en möjlig nedgrävning under högen.
203	Blockgrav	5 x 4 m	Oval	Blockgrav, oregelbundet oval, ca 5 x 4 m (N–S), bestående av ett jordfast block av granit, ca 2-3 m i diameter och 2 m högt, bredast vid basen, och omedelbart NV–N–NÖ om blocket en stenpackning, ca 3 m i diameter och 0,2 m hög, av blandat stenmaterial i storlek från ca 0,2 upp till ca 1,5 m. De större stenarna är möjligen naturliga. Beväxt med gräs och lite lövsly. Lämningen kom inte att beröras av sökschaktningen.



Rapporter från Arkeologikonsult 2017:3103