

# SKOGSFLYET 1

Arkeologisk utredning etapp 2, Norrköping kommun,  
Styrstad socken, Östergötlands län

Arkeologisk utredning etapp 2



Rapporter från Arkeologikonsult 2017:3110

ANDERS BORNFALK BACK



ARKEOLOGIKONSULT  
Optimusvägen 14  
194 34 Upplands Väsby  
Tel: 08-590 840 41

[www.arkeologikonsult.se](http://www.arkeologikonsult.se)

OMSLAGSBILD: Utredningen pågår inne i fruktträdgården. Foto från NO.

ALLMÄNT KARTMATERIAL: © Lantmäteriet Dnr: 50007066\_140003

© Arkeologikonsult 2017

Upphovsrätt, där inget annat anges, enligt Creative Commons licens CC BY.  
Villkor finns tillgänglig på <http://creativecommons.org/licenses/by/4.0/deed.sv>

# SKOGSFLYET 1

Arkeologisk utredning etapp 2, Norrköping kommun,  
Styrstad socken, Östergötlands län

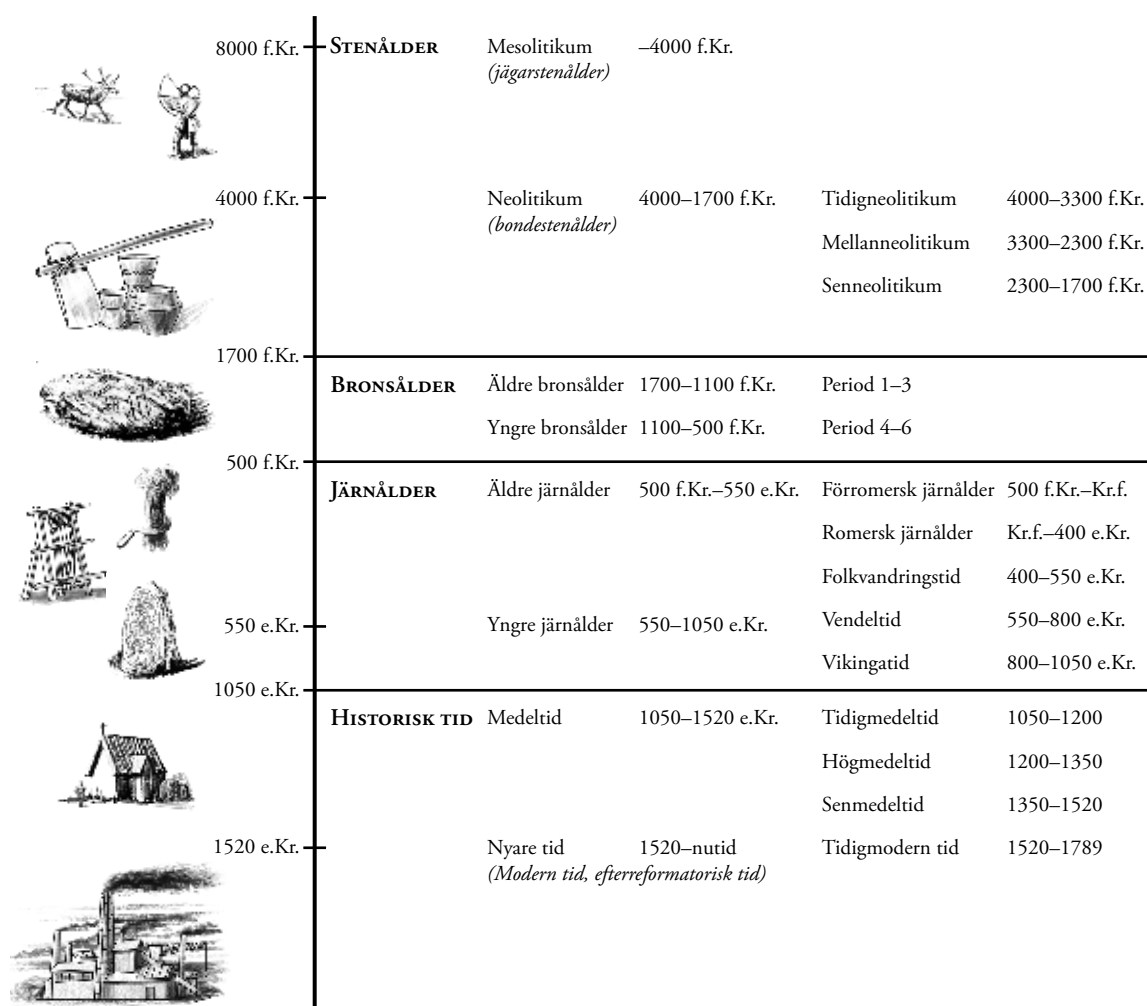
ANDERS BORNFALK BACK

Arkeologisk utredning etapp 2

Rapporter från Arkeologikonsult 2017:3110



## ARKEOLOGISK PERIODINDELNING



## ANTI-KVARISK BEDÖMNING

Antikvarisk bedömning anger hur man enligt kulturmiljölagen (1988:950), och till viss del även skogsvårdslagen (1979:429), bedömt lämningen och dess eventuella lagskydd vid registreringstillfället. Den slutgiltiga bedömningen görs alltid av Länsstyrelsen och föregås av en besiktning, undersökning eller utredning.

**Fornlämning** är en lämning som vid registreringstillfället bedömts omfattas av skydd enligt kulturmiljölagen. För att en lämning ska kunna bedömas som fornlämning krävs att den tillkommit före 1850 genom äldre tiders bruk och att den är varaktigt övergiven. Det är förbjudet att utan tillstånd från länsstyrelsen rubba, ta bort, gräva ut eller på annat sätt ändra eller skada en fast fornlämning.

**Bevakningsobjekt** innebär att man vid registreringstillfället inte kunnat ta ställning till om lämningen är en fornlämning eller inte.

**Övrig kulturhistorisk lämning** används för kulturhistoriska lämningar som enligt rådande praxis vid registreringstillfället inte utgör fornlämning men som ändå anses ha ett antikvariskt värde. Enligt skogsvårdslagen ska hänsyn tas även till denna typ av lämningar. Bedömningen används även för vissa lämningar som inte uppvisar fysiska spår, t.ex. fyndplats eller plats med tradition.

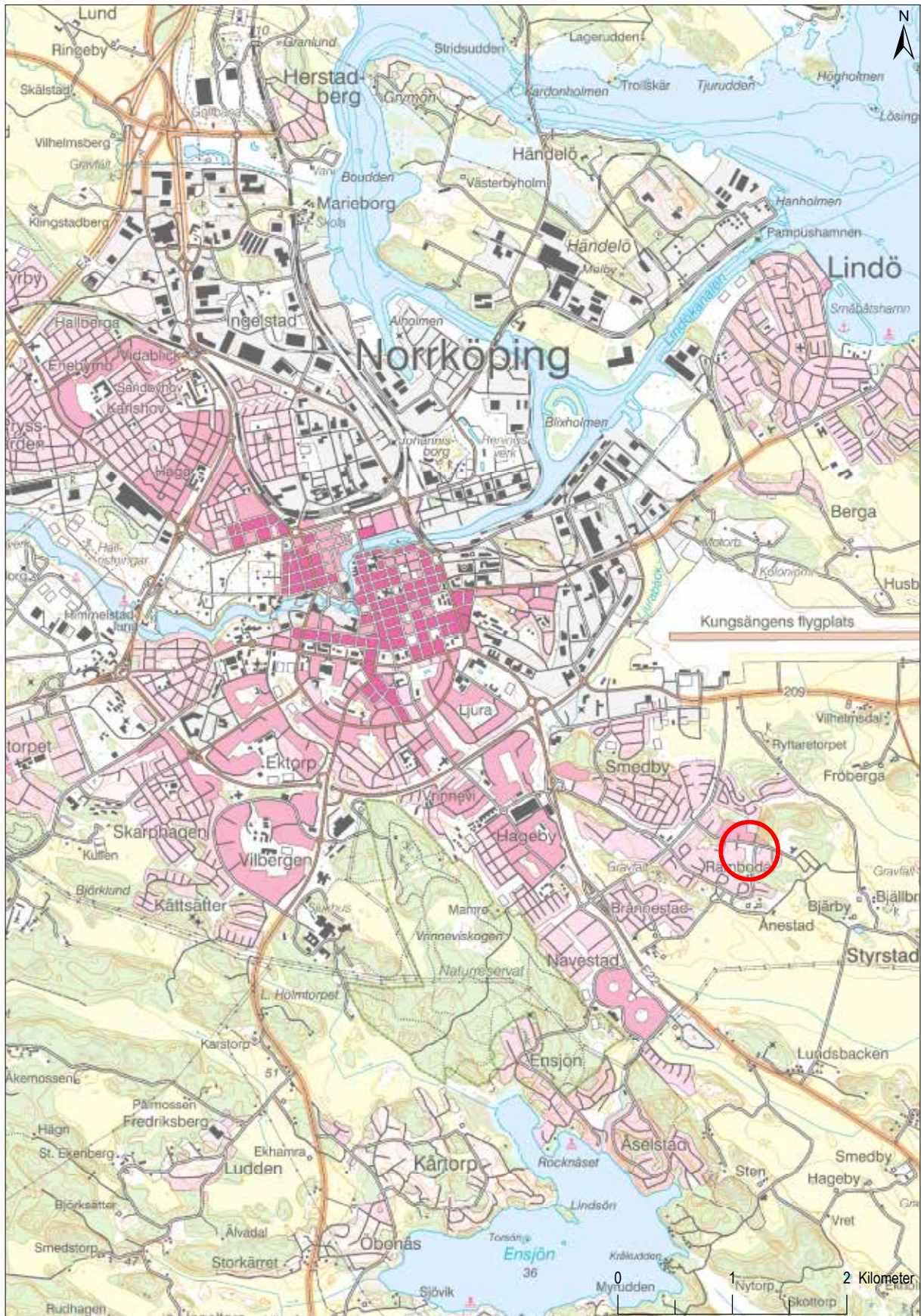
**Uppgift om** innebär att lämningen endast är känd via kartmaterial, skriftlig eller muntlig källa. Lämningen har inte eftersökts eller kunnat återfinnas i fält.

**Undersökt och borttagen** betyder att lämningen blivit arkeologiskt undersökt och helt borttagen. Inget skydd enligt kulturmiljölagen kvarstår.

# INNEHÅLLSFÖRTECKNING

---

SAMMANFATTNING .....	7
INLEDNING .....	7
UTREDNINGSSOMRÅDET OCH UTREDNINGENS FÖRUTSÄTTNINGAR .....	8
GENOMFÖRANDE .....	9
FORNLÄMNINGSBILD .....	9
RESULTAT OCH SLUTSATS .....	10
REFERENSER.....	11
Litteratur .....	11
Historiska kartor .....	11
Övriga kartor .....	11
TEKNISKA OCH ADMINISTRATIVA UPPGIFTER .....	12
BILAGOR .....	13
Bilaga 1. Schaktbeskrivning.....	13
Bilaga 2. Anläggningsbeskrivning.....	13



Figur 1. Platsen för utredningen markerad på Terrängkartan, skala 1:50 000.

# SAMMANFATTNING

Med anledning av planerad nybyggnation inom fastigheten Skogsflyet 1 och den yta mellan denna och den i väst anslutande fastigheten Rotflyet 1, Norrköping kommun, utförde Arkeologikonsult en arkeologisk utredning etapp 2 under september 2017. Syftet var att fastställa om fornlämningar fanns inom ovannämnda ytor, och i vilken utsträckning

de i så fall skulle beröras av exploateringsplanerna. Utredningen utfördes efter beslut av länsstyrelsen i Östergötland. Beställare var SHH Bostad.

Den arkeologiska utredningen kunde slå fast att inga fornlämningar fanns inom utredningsområdet.

# INLEDNING

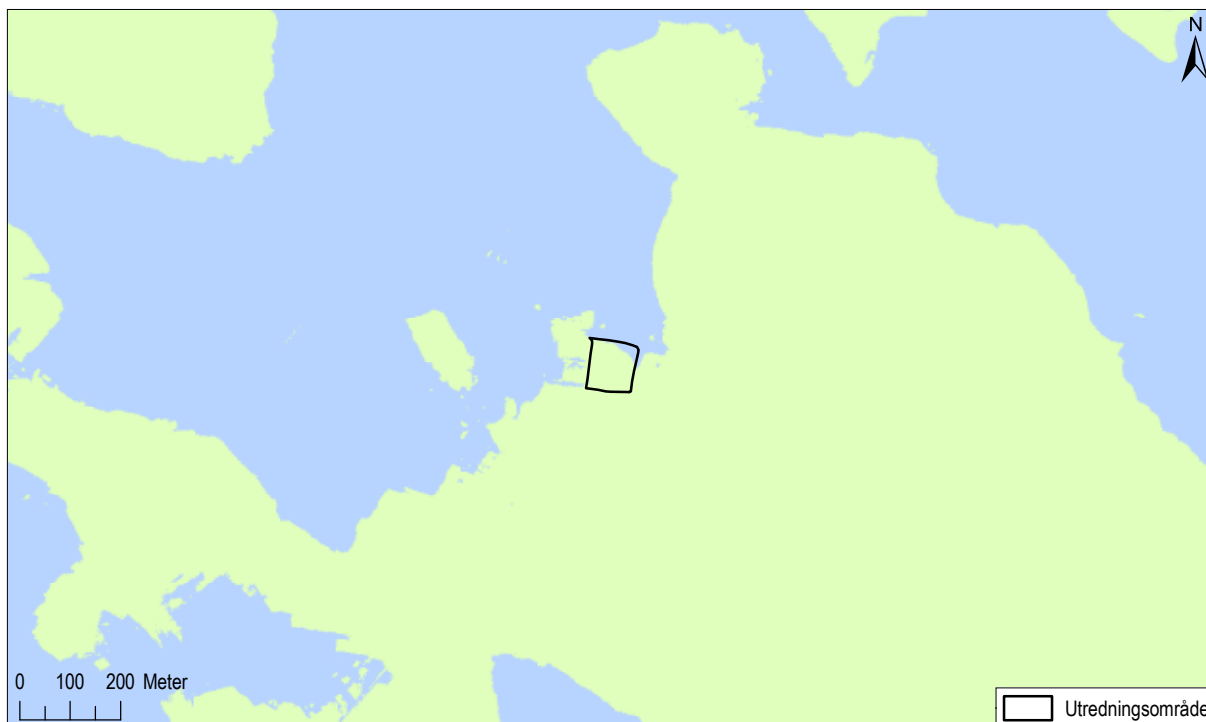
Arkeologikonsult utförde i september 2017 en arkeologisk utredning etapp 2 inför nybyggnation inom fastigheten Skogsflyet 1 och ytan mellan denna och den i väst angränsade fastigheten Rotflyet 1, Styrstad socken, Norrköpings kommun (figur 1 och 2). Den arkeologiska utredningen utfördes på uppdrag

av SHH Bostad efter beslut av Länsstyrelsen i Östergötlands län. Syftet med den arkeologiska utredningen var att fastställa om fornlämningar finns inom aktuellt utredningsområde och i vilken utsträckning dessa skulle påverkas av exploateringsplanerna.



Figur 2. Utredningsområdet markerat på Fastighetskartan, skala 1:5 000.

# UTREDNINGSSOMRÅDET OCH UTREDNINGENS FÖRUTSÄTTNINGAR



**Figur 3.** Utredningsområdet med höjdnivå 21 meter över havet, skala 1:15 000.

Utredningsområdet ligger i östra delen av stadsdelen Rambodal som under senare tid genomgått en intensiv fas av villa- och lägenhetsbebyggelse. Markförhållandena utgörs enligt jordartskartan av glacial lera (SGU) och höjdnivåerna på runt 21 meter över havet gör att landet här reste sig ur havet under mellan-neolitikum, och låg då i en mindre vik i västra änden av Bråvikens södra strand (figur 3).

Utredningsområdet var ca 9 000 m<sup>2</sup> och utgjordes av plan gräsbevuxen mark med enstaka barrträd, samt rikligt med fruktträd och andra kulturväxter i dess norra del. Ytan har fram tills nyligen utgjorts av obebyggd tomtmark men vid utredningstillfället visade det sig att det i utredningsområdet uppförts en barackskola med tillhörande parkering, samt att en större del av fastigheten även upptogs av en byggbodsetablering med parkering och ett större



**Figur 4.** Utredningsområdet innan sökschaktning. Från SO.

materialupplag med tillhörande grusväg. Ca 50% av utredningsområdet var därför inte tillgängligt för sökschaktning (figur 4).



# GENOMFÖRANDE

Utredningen innehöll tre moment:

- En översiktlig genomgång av arkiv- och kartmaterial
- Sökschaktning
- Sammanställning av resultaten i rapportform

Den inledande arkiv- och kartstudien omfattade en genomgång av Fornminnesregistret (FMIS) och Historiska museets samlingar (SHM). Arkeologiska rapporter relevanta för utredningen eftersöktes i Riksantikvarieämbetets digitala öppna arkiv (Samla). Ett urval av Lantmäteriets historiska kartor som

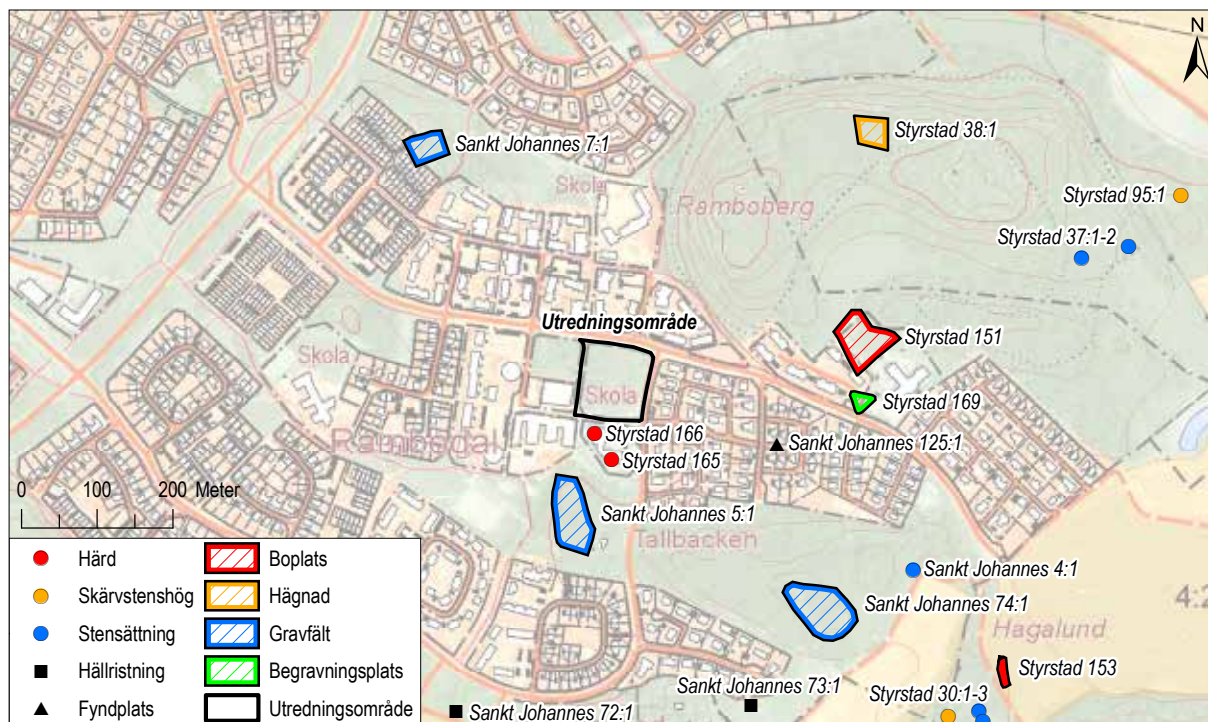
bedömdes som intressanta ur utredningens syfte rektifierades mot modernt kartmaterial för att möjliggöra analyser gentemot dagens förhållanden.

Sökschaktningen genomfördes med en bandburen grävmaskin med en 1,2 meter bred skopa. Elva sökschakt togs upp med en sammanlagd yta på 190 m<sup>2</sup>, vilket motsvarar drygt 2% av utredningsområdets totala yta och ca 4% av den yta som var tillgänglig vid utredningstillfället. Matjorden i schakten metalldetekterades och alla utslag av ädelmetaller undersöktes medan endast ett urval av järnutslagen kontrollerades.

# FORNÄMNINGSBILD

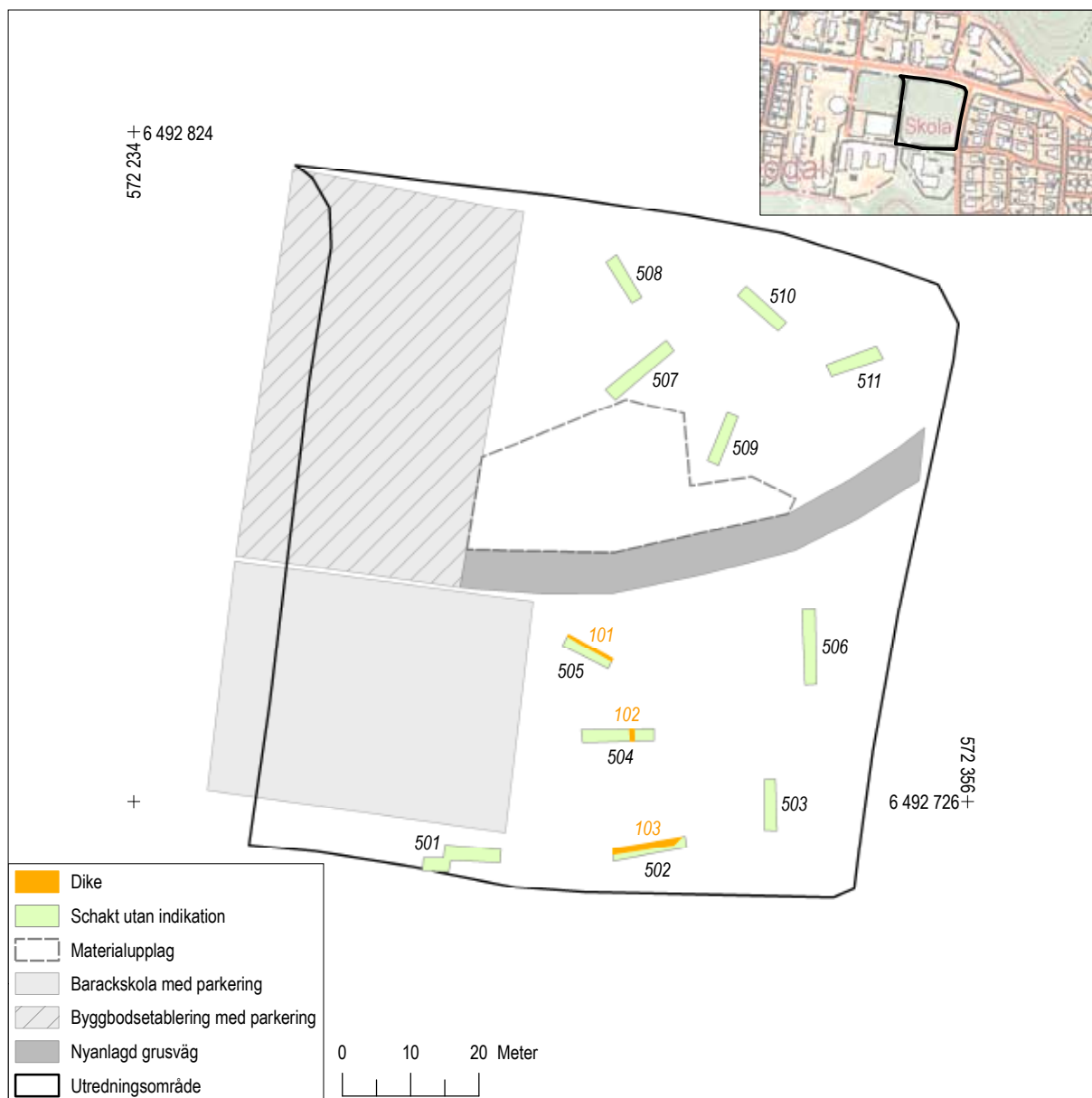
Inga arkeologiska undersökningar har utförts inom utredningsområdet. På den i syd angränsande fastigheten Ärtflyet 1 påträffades vid en arkeologisk utredning 2011 två härdar (Hörfors 2011) varav den ena daterades till yngre bronsålder vid en efterföljande förundersökning (Samuelsson 2014). Härden är delvis samtida med en större boplatz (Styrstad

RAÄ-nr 151) ca 250 m öst om utredningsområdet som undersöktes ett par år tidigare (Nyberg & Nilsson 2012). I utredningsområdets närhet finns dessutom ett antal gravfält (S.t. Johannes RAÄ-nr 5:1, 74:1, 7:1) och en tidigmedeltida begravningsplats (Styrstad RAÄ-nr 169:1) (figur 5).



Figur 5. Utredningsområdet och närliggande fornämningar markerade på Fastighetskartan, skala 1:10 000.

## RESULTAT OCH SLUTSATS



**Figur 6.** Resultat från sökschaktningen, skala 1:1 000. Översikt med Fastighetskartan skala 1:10 000.

Inga arkeologiska lämningar påträffades vid sökschaktningen, endast tre diken (figur 6). De fullvuxna fruktträden och de andra kulturväxterna i norra delen av utredningsområdet antyder dock att nu försvunnen bebyggelse, sannolikt från första halvan av 1900-talet, troligen fanns i utredningsområdets direkta närhet. I matjorden i schakt 507 noterades även förekomst av yngre rödgods, porslin och glas från 1800/1900-talet, vilket då torde häröra från denna bebyggelsefas. I kartmaterial från denna period redovisas ingen bebyggelse inom eller i

utredningsområdets närhet, utan ytan utgörs av åkermark både på Häradsekonomska kartan från 1868–77 och på Ekonomiska kartan från 1947. Möjligt är då att en mindre bebyggelseenhet etablerades i området tidigast från andra halvan av 1870-talet, men sedan utvecklades innan uppmätningarna inför 1940-talsekonomen genomfördes. Metalldetekteringen av matjorden resulterade endast i recent material och stödjer därmed slutsatsen att inga fornlämningar finns inom utredningsområdet.

## REFERENSER

---

### Litteratur

HÖRFORS, O. 2011. Planerad nybebyggelse i Rambodal. Arkeologisk utredning etapp 1 och 2. Intill RAÄ 5, Ärtflyet 1, f d S:t Johannes socken, Norrköpings kommun, Östergötlands län. Östergötlands museum. Rapport 2011:75.

SAMUELSSON, F. 2014. Två härdar i Rambodal. Arkeologisk förundersökning. RAÄ 165 och 166. Kv. Ärtflyet 1. Styrstad socken, Norrköping kommun, Östergötlands län. Östergötlands museum Rapport 2014:30.

NYBERG, P. & NILSSON, P. 2012. En bronsåldersgård och gåtfulla medeltida gravar. Särskild arkeologisk undersökning. RAÄ 151. Rambodal 1:3 m fl. Styrstad socken, Norrköpings kommun, Östergötlands län. Östergötlands museum. Rapport 2012:26.

### Historiska kartor

RAK J133-8g8f68 Östergötlands län  
8G8f - Styrstad  
Ekonomiska kartan  
1947

RAK J112-56-16 Östergötlands län  
J112-56-16 - Styrestad  
Häradseconomiska kartan  
1868-77

RAK = Rikets allmänna kartverks arkiv

### Övriga kartor

Jordartskartan, Sveriges geologiska undersökning (SGU)

# TEKNISKA OCH ADMINISTRATIVA UPPGIFTER

Länsstyrelsens dnr:	431-4108-17
Länsstyrelsens beslutdatum:	2017-09-04
Uppdragsgivare:	SHH Bostad
Län:	Östergötland
Kommun:	Norrköping
Socken:	Styrstad
Typ av undersökning:	Arkeologisk utredning etapp 2
Undersökningstid, fält:	20 september 2017
Koordinatsystem:	SWEREF99TM
Höjdsystem:	RH2000
Projektledare:	Anders Bornfalk Back
Fältpersonal:	Anders Bornfalk Back, Stefan Gustafsson
Kartor & layout:	Ida Söderström
Kvalitetsgranskning:	Linda Lindwall
Fynd:	Inga fynd tillvaratogs

## BILAGA 1. SCHAKTBESKRIVNING

Schakt- nr	Djup (m)	Storlek (m)	Beskrivning
501	0,50	11,5x1,8	Torv, ca 0,05m. Matjord av brun lera, ca 0,35m tjock. I väst störning i form av en kabeldragning och omrörda massor med recent material, ej grävt till undergrund. Schaktets riktning försköts därför mot norr. I öst grävdes schaktet ner till undergrund, bestående av ljusbrun något lerig silt.
502	0,45	10,7x1,8	Torv, ca 0,1m. Matjord av brun något siltig lera, ca 0,35m tjock. Undergrund av ljusbrun silt, något lerig. Ett dike (103).
503	0,55	7,5x1,8	Torv, ca 0,1m. Matjord av brun lera, ca 0,4m tjock. Undre halvan av matjordslagret övergår i norra änden av schaktet till grå lera med rundade stenar, 0,15x0,1m stora. Undergrund av ljusbrun lera.
504	0,45	10,6x1,8	Torv, ca 0,1m. Matjord av brun lerig silt, ca 0,35m tjock. Undergrund av ljusbrun lerig silt. Ett dike (102).
505	0,45	7,6x1,8	Torv, ca 0,1m. Matjord av brun lera, ca 0,35m tjock. Undergrund av ljusbrun siltig lera. Ett dike (101).
506	0,40	11x1,8	Torv, ca 0,1m. Matjord av brun lera, ca 0,3m tjock. Undergrund av ljusbrun siltig lera.
507	0,45	11,3x1,8	Torv, ca 0,1m. Matjord av brun lera, ca 0,35m tjock. Steril av ljus gråbrun siltig lera. I matjorden noterades material från 1800–1900-tal (yngre rödgods, porslin, glas).
508	0,40	7,2x1,8	Torv, ca 0,1m. Matjord av brun lera, ca 0,3m tjock. Undergrund av ljusbrun lera.
509	0,45	7,6x1,8	Torv, ca 0,1m. Matjord av brun lera, ca 0,35m tjock. Undergrund av ljusbrun lera.
510	0,50	8x1,8	Torv, ca 0,1m. Matjord av brun av brungrå lera, ca 0,35m tjock, med enstaka stenar run 0,1x0,1m stora. Undergrund av ljusbrun lera.
511	0,40	8x1,8	Torv, ca 0,1m. Matjord av brun lera, ca 0,3 m tjock. Undergrund av ljusbrun lera.

## BILAGA 2. ANLÄGGNINGSBESKRIVNING

Kontext- nr	Schakt- nr	Bredd (m)	Typ
101	505	0,50	Dike
102	504	0,65	Dike
103	502	0,90	Dike



Rapporter från Arkeologikonsult 2017:3110