

SCHAKTNINGSÖVERVAKNING VID

STÄKSUNDET

Arkeologisk undersökning vid Järfälla 419:1, Kungsängen 104:1, 118:1-2 och 120:1-2, fastigheterna Stäket 52:1 i Järfälla socken och kommun samt Stäket 1:10, Kungsängens socken och kommun, Stockholms län, Uppland

SAMUEL BJÖRKLUND



Rapporter från Arkeologikonsult 2017:3117

ARKEOLOGIKONSULT
Optimusvägen 14
194 34 Upplands Väsby
Tel: 08-590 840 41

www.arkeologikonsult.se

FIGUR FRAMSIDA. Schaktningen vid Fiskarstugan som är den gula byggnaden i bakgrunden.
Foto från N.

ALLMÄNT KARTMATERIAL: © Lantmäteriet Dnr: 50007066_140003

© Arkeologikonsult 2017

Upphovsrätt, där inget annat anges, enligt Creative Commons licens CC BY.
Villkor finns tillgänglig på <http://creativecommons.org/licenses/by/4.0/deed.sv>

SCHAKTNINGSÖVERVAKNING VID

STÄKSUNDET

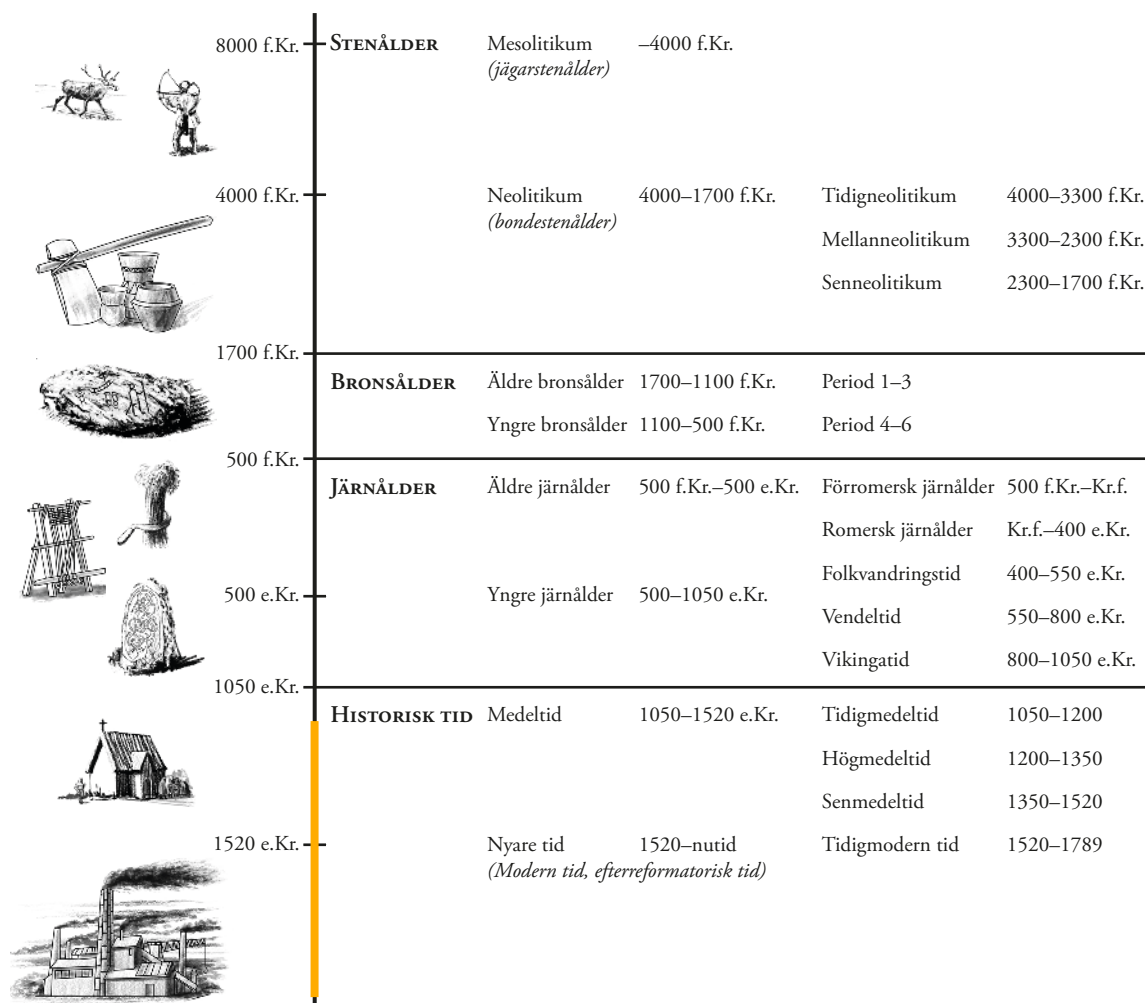
Arkeologisk undersökning vid Järfälla 419:1, Kungsängen 104:1, 118:1-2 och 120:1-2, fastigheterna Stäket 52:1 i Järfälla socken och kommun samt Stäket 1:10, Kungsängens socken och kommun, Stockholms län, Uppland

SAMUEL BJÖRKLUND

Rapporter från Arkeologikonsult 2017:3117



ARKEOLOGISK PERIODINDELNING



ANTI-KVARISK BEDÖMNING

Antikvarisk bedömning anger hur man enligt kulturmiljölagen (1988:950), och till viss del även skogsvårdslagen (1979:429), bedömt lämningen och dess eventuella lagskydd vid registreringstillfället. Den slutgiltiga bedömningen görs alltid av Länsstyrelsen och föregås av en besiktning, undersökning eller utredning.

Fornlämning är en lämning som vid registreringstillfället bedömts omfattas av skydd enligt kulturmiljölagen. För att en lämning ska kunna bedömas som fornlämning krävs att den tillkommit före 1850 genom äldre tiders bruk och att den är varaktigt övergiven. Det är förbjudet att utan tillstånd från länsstyrelsen rubba, ta bort, gräva ut eller på annat sätt ändra eller skada en fast fornlämning.

Bevakningsobjekt innebär att man vid registreringstillfället inte kunnat ta ställning till om lämningen är en fornlämning eller inte.

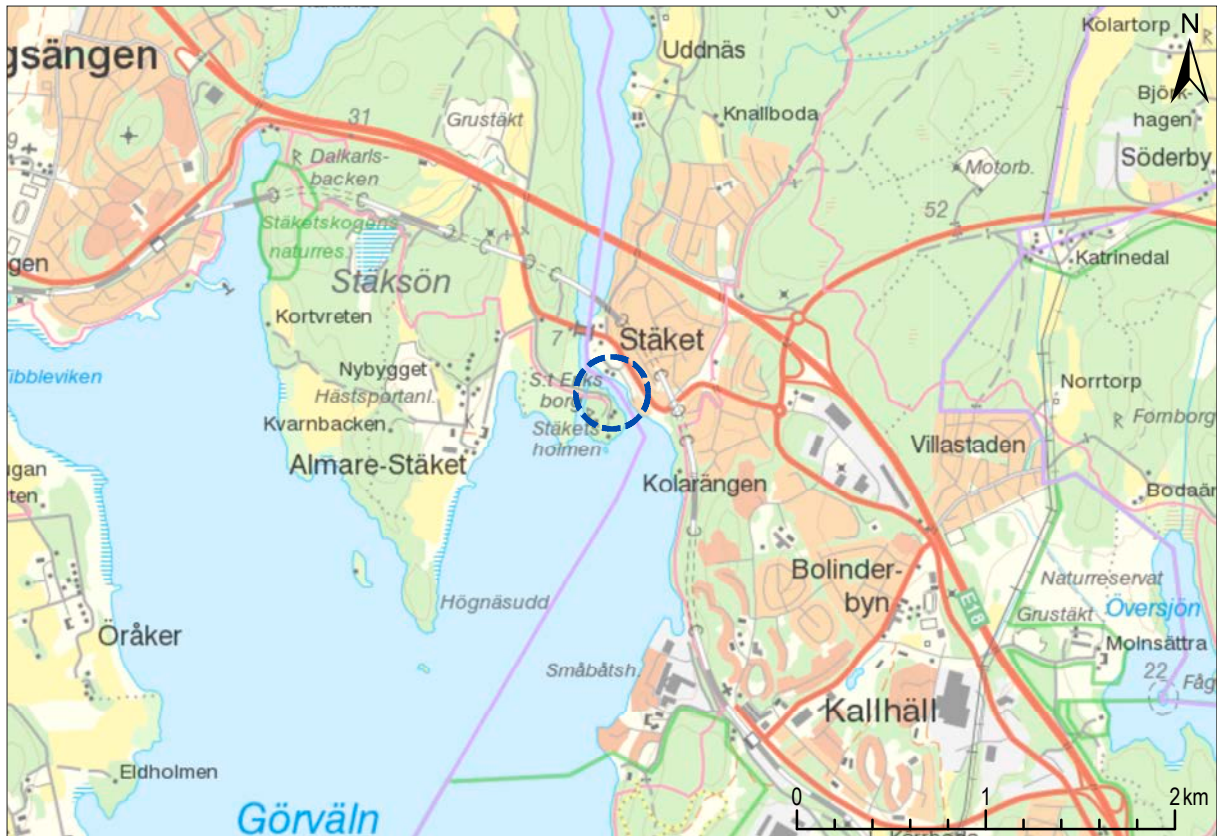
Övrig kulturhistorisk lämning används för kulturhistoriska lämningar som enligt rådande praxis vid registreringstillfället inte utgör fornlämning men som ändå anses ha ett antikvariskt värde. Enligt skogsvårdslagen ska hänsyn tas även till denna typ av lämningar. Bedömningen används även för vissa lämningar som inte uppvisar fysiska spår, t.ex. fyndplats eller plats med tradition.

Uppgift om innebär att lämningen endast är känd via kartmaterial, skriftlig eller muntlig källa. Lämningen har inte eftersökts eller kunnat återfinnas i fält.

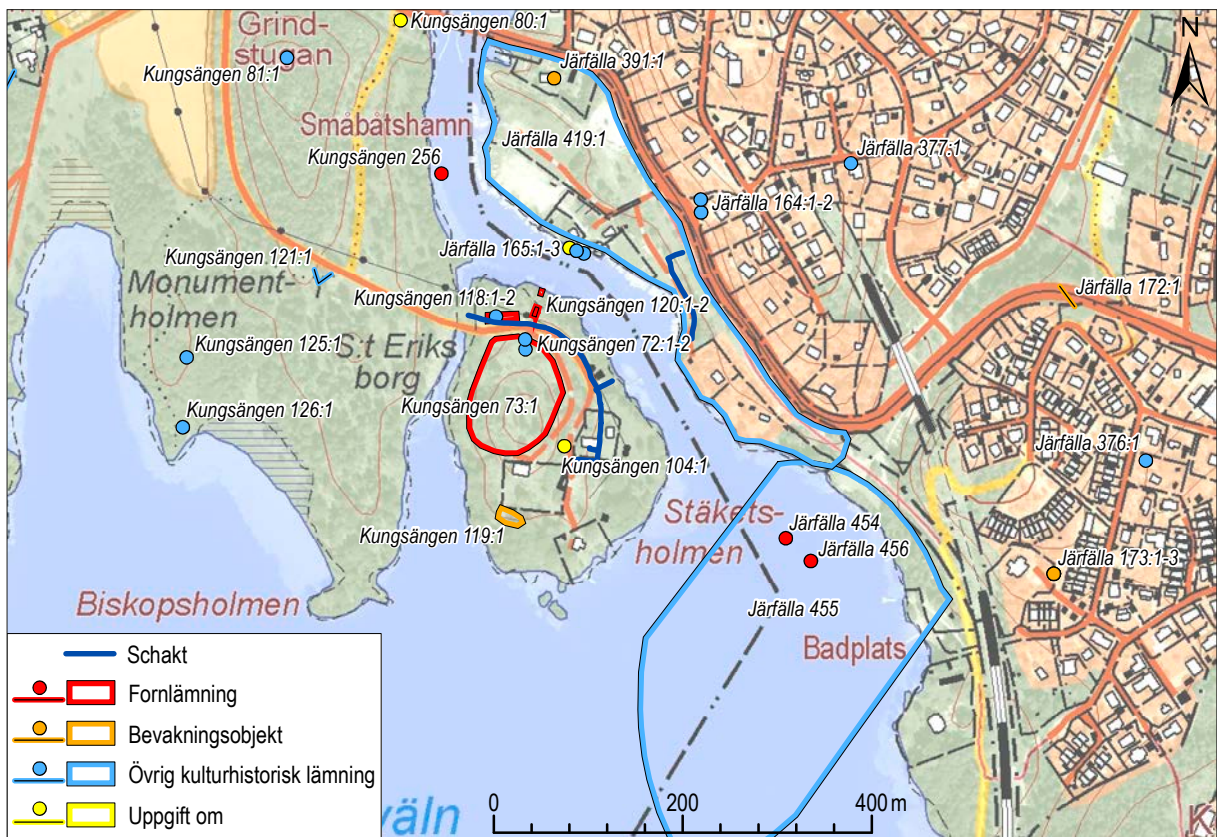
Undersökt och borttagen betyder att lämningen blivit arkeologiskt undersökt och helt borttagen. Inget skydd enligt kulturmiljölagen kvarstår.

INNEHÅLLSFÖRTECKNING

SAMMANFATTNING.....	7
INLEDNING	7
TOPOGRAFI OCH FORNLÄMNINGSMILJÖ.....	7
Stäketsholmen.....	7
Stäketfläcken.....	9
GENOMFÖRANDE	10
RESULTAT	11
Stäketsholmen.....	11
Stäketfläcken.....	11
REFERENSER	13
Litteratur	13
Historiska kartor.....	13
TEKNISKA OCH ADMINISTRATIVA UPPGIFTER.....	14



Figur 1. Undersökningsområdet markerat på Lantmäteriets topografiska webbkarta. Skala 1:40 000.



Figur 2. Undersökningsområdet och registrerade lämningar i Fornminnesregistret markerade på Fastighetskartan. Skala 1:8 000.

SAMMANFATTNING

Arkeologikonsult har utfört en arkeologisk schaktningsövervakning på båda sidorna om Stäksundet inom fastigheten Stäket 1:10 i Kungsängens kommun och Stäket 52:1 i Järfälla kommun. På sundets västra sida ligger Stäketsholmen med ruinerna efter S:t Eriks borg (Kungsängen 73:1) och på östra sidan av Stäksundet ligger det som kallas för Stäketfläcken som uppstod på 1620-talet och var en stadsliknande tätortsbebyggelse (Järfälla 419:1).

På Stäketsholmen påträffades ett meterstort stenblock och en del obränt trä, tegel och murbruk. Den terrass som finns förefaller vara relativt sentida. I ett schakt på Fiskarstugans tomt påträffades tegel, obrända djurben, spikar och recenta föremål. Teglet är rester efter ett tegelbruk på platsen.

På östra sidan (Stäketfläcken) framkom ett odlingslager och några bitar yngre rödgods. Schaktet visades sig till största del innehålla påförda massor för väg och järnvägsbygge.

INLEDNING

Arkeologikonsult har genomfört en arkeologisk undersökning i form av schaktningsövervakning i samband med nedläggning av fiberkabel inom fastigheterna Stäket 1:10 i Kungsängens kommun och Stäket 52:1 i Järfälla kommun. Uppdragsgiva-

re var Stadsnätbolaget AB och beslutet fattades av Länsstyrelsen i Stockholms län (dnr 43111-28683-2017). Syftet med undersökningen var att vetenskapligt dokumentera kulturlager, konstruktioner och fynd som framkom vid schaktningen.

TOPOGRAFI OCH FORNLÄMNINGSMILJÖ

Schaktningsövervakningen skedde på båda sidor av Stäksundet, dels på Stäketsholmen och dels i en obebbyggd del av bostadsområdet Stäket (figur 1 och 2).

Stäksundet har varit en vital punkt i kommunikationsnätet under lång tid. Sundet är den smalaste passagen i vattenleden mot Sigtuna och Uppsala från söder, och under lång tid har landsvägen från Stockholm mot Enköping och Västerås passerat sundet med bro eller färja.

Namnet Stäket härrör från det fornsvenska *stæk*, vilket troligen syftar på förpålningar i försvarssyfte i sundet (Wahlberg 2003). I vattnet sydöst om sundet finns sannolikt rester av en sådan spärranordning i form av en stående påle (Järfälla 456) och löst liggande bearbetat timmer och träpålar (Järfälla 455). Lämningarna kan vara samtida med den medeltida borgen på Stäketsholmen, men kan även vara äldre.

Stäketsholmen

På Stäketsholmen ligger ruinerna efter S:t Eriks borg (Kungsängen 73:1) som under medeltiden också benämndes *Almare-Stäket*, vilket även åsyftade den intilliggande byn på Stäksön. Det brukar antas att en borg fanns på platsen 1187 på grund av en uppgift om att ärkebiskopen Johan detta år dödades ”vid Almarna” i samband med att Sigtuna brändes av sjörövare från östra sidan av Östersjön (Ferm et al 1992). Att en borg verkligen fanns på platsen framgår av skriftliga källor från senare delen av 1300-talet. Borgen brändes ned 1434 på uppdrag av kung Erik men redan 1440 påbörjades en omfattande återuppbyggnad av ärkebiskopen Nils Ragvaldsson. *Almare-Stäket* var därefter en viktig stödjepunkt för ärkebiskoparna under unionsstriderna. Efter en årslång belägring av riksföreståndaren Sten Sture 1516–17 kapitulerade dåvarande ärkebiskopen Gustav Trolle och efter riksdagsbeslut revs borgen (”skall platt i grund nedbrytas och till intet göras”), vilket var upptakten till Stockholms blodbad två år senare.



Figur 3. Schakten inlagda på karta över Stäcket från 1690. Stäcketsholmen redovisas med texten: *Stäcks gl: slotts murar på denna holme*. I norra delen redovisas en bostad med upplysningstexten *fogdens huus* vilket syftar på färjearendatorns bostad. Skala 1:5 000.

I skriftliga källor nämns en färja och färjestad vid Stäcksundet första gången 1424 (Ferm et al 1992), men en vikingatida runsten (Kungsängen 82:1) som tidigare stod längs den gamla landsvägen några hundra meter nordväst om Stäcketsholmen tyder på att färdvägen är äldre än så.

Den första bron över sundet vid Stäcketsholmen byggdes 1636. Den rasade och återuppbyggdes i ett annat läge 1648 men förstördes av en vattenflod 1670 eller 1671 varefter man återgick till färja (Nordin 1986:292f). Färjearendatorn ska ha haft ett boställe på Stäcketsholmen, vilket även är belagt på kartor från sent 1600-tal där bostället går under namnet *Fogdens hus* (figur 3). Gårdsplatsen är registrerad i fornminnesregistret som Kungsängen 118:2.

På 1750-talet flyttades arrendatorsbostället till färjestället vid den nuvarande bron längre norrut. Anledningen var att ägarna till Almare-Stäcket ville få

bort bostället för att kunna etablera ett tegelbruk på holmen (Nordin 1986:299), som därefter var i bruk fram till mitten av 1800-talet. En muntlig uppgift om tegelbruket finns i fornminnesregistret (Kungsängen 104:1) men bruket finns även belagt på en karta över Stäcket från 1802 (figur 4).

Bostadshuset som fibernätskabeln anslöts till byggdes under tidigt 1800-tal och var sannolikt bostad åt tegelbruksarbetare. Senare beboddes huset av fiskare och gick under namnet Fiskarstugan.

År 1804 byggdes en ny bro vars fundament är bevarade vid landfästet på Stäcketsholmen (Kungsängen 120:1–2, se figur 5). Bron byggdes på bekostnad av ägaren till Almare-Stäcket, greve Samuel af Ugglas, som även reste en minnessten (Kungsängen 72:1) till minne av detta och att kung Gustav IV Adolf med familj färdades över bron året därpå. Bron byggdes om radikalt 1853 och ersattes 1864 av en ny vägbro vid det gamla färjeläget i norr (Nordin 1986:305ff). Efter att denna rasat låg en provisorisk flottbro vid det gamla broläget under ombyggnaden 1922–27 (Nordin 1986:309f).



Figur 4. Schaktet inlagt på karta över Stäcket från 1802 med tegelbrukets byggnader och Trolles borg. Skala 1:5 000.



Figur 5. Brofästet på Stäketsholmen (Kungsängen 120:1–2). Foto från SV.

Stäketfläcken

På östra sidan av Stäksundet uppstod på 1620-talet en stadsliknande tätortsbebyggelse (Järfälla 419:1). Denna omnämndes första gången 1625 som *Fläcken* (Gustafsson 1986:174) och invånarnas rättigheter till sina tomter bekräftades av Gustav II Adolf 1629. En *fläck* syftade vid denna tid på en liten stadsliknande bebyggelse utan fullständiga stadsrättigheter (SAOB), och tätorten benämndes omväxlande med olika varianter på Stäketfläcken (*Stäkes flecken*, *flecken Stäket*) eller Stäke stad (*Stäke Stadh*, *Stäkie by*) under 1600-talet.

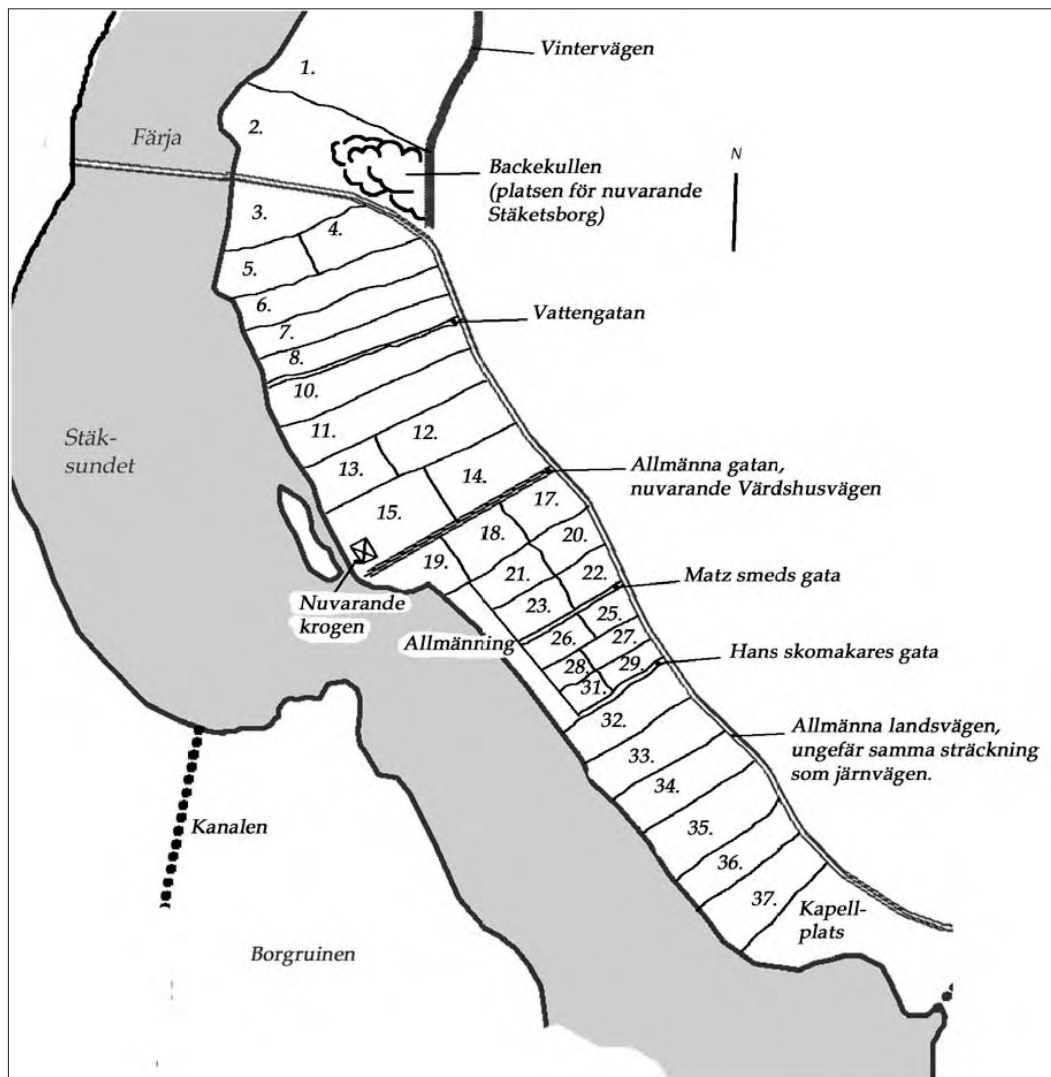
Ingen karta finns bevarad från Stäketfläckens första tid, men utifrån en tomtmätning genomförd 1627 har stadsplanen kunnat rekonstrueras (Borkeby 2005, se figur 7) Bebyggelsen låg utsträckt längs en 500 meter lång sträcka mellan Stäksundet och landsvägen (nuvarande Enköpingsvägen) och bestod av 27 bebyggda och 7 obebyggda tomter samt en ka-

pellplats. Ytterligare 19 obebyggda tomter var utlagda öster om landsvägen. Invånarna var i första hand hantverkare av olika slag och de vanligaste yrkena var skräddare, skomakare och smeder.

Under andra halvan av av 1600-talet stagnerade Stäketfläcken. Ännu runt 1690 nämns bebyggelsen i olika källor med någon av de olika namnvarianterna och var ännu delvis tomtindelad (figur 6), men snart därefter återstod endast krogen och ett par torp på platsen.



Figur 6. Schakten inlagda på karta över Bonäs från 1690. Delar av Stäketfläckens tomtindelning är fortfarande bevarad. Skala 1:4 000.



Figur 7. Rekonstruktion av Stäketfläckens stadsplan utifrån tomtmätningen 1627. Ur Borkeby 2005.

GENOMFÖRANDE

Kabelschakten grävdes huvudsakligen med liten grävmaskin med 30 cm bred skopa till ett djup av 40–50 cm. På tomtmark (dvs. vid Fiskarstugan)

grävdes schakten för hand och begränsades till 30 cm djup. Schakten mättes in med GPS med nätverks-RTK och beskrevs med text.

RESULTAT

Stäketsholmen

På Stäketsholmen följdes schaktningen från kanalen som separerar holmen från Stäksön i nordväst fram till och med Fiskarstugans tomt i söder (figur 8).

Den registrerade platsen för fogdegården (Kungsängen 118:2) består av en avplanad markyta med enstaka förhöjningar som avgränsas åt norr och väster av en terrasskant ovanför ca 2 meter höga sluttningar. Schaktet drogs genom den västra terrasskanten och löpte diagonalt över en del av den avplanade ytan till vägkanten. I sluttningen och den västra delen av platån drogs schaktet genom siltiga omrörda massor med ett tämligen rikligt inslag av 0,25–0,5 meter stora stenar och nådde aldrig ned till en steril marknivå. Precis i terrasskanten påträffades ett meterstort stenblock. På den flacka ytan påträffades en del obränt trä, tegel och murbruk. Terrassen förefaller vara relativt sentida och möjligen har den tillkommit vid muddring av kanalen väster om Stäketsholmen.

På den östra delen av platån grävdes schaktet genom lera med inslag av tegelfragment. Inga lämningar eller fynd efter gården påträffades.

Väster om och parallellt med brofästet (Kungsängen 120:1-2) går en rampliknande sluttning ned mot vattekanten. Möjligen är detta en vägbank som anslöt till den provisoriska flottbron på 1920-talet. I höjd med denna och brofästet grävdes schaktet genom påfört moränmaterial, men nådde aldrig botten av detta. I höjd med brofästet iaktogs enstaka 0,2–0,3 meter stora stenar i botten längs en 9 meter lång sträcka.

Söder om brofästet drogs schaktet parallellt med den befintliga vägen fram till en ekonomibygnad. I detta avsnitt bestod marken av omrörda siltiga och sandiga massor med inslag av tegelfragment.

Intill den planerade passagen av sundet grävdes schaktet i påförd sand på en mindre parkeringsyta som gick fram till strandkanten.

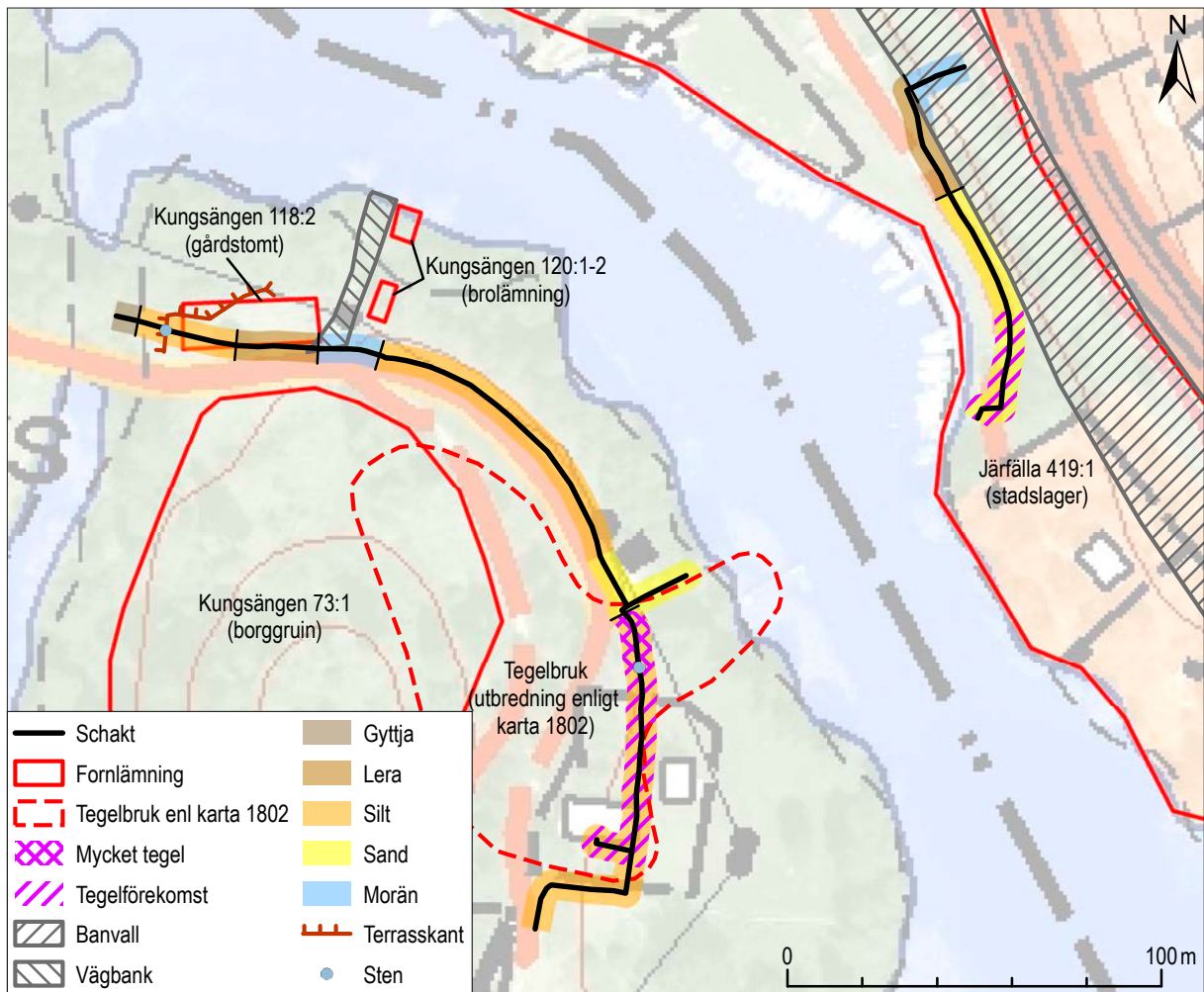
På Fiskartugans tomt grävdes schaktet i humös siltig sand med inslag av grus utan att nå steril nivå. Intill och norr om bostadshuset påträffades tegel, obrända djurben, och enstaka spikar och recenta metallföremål. I norra delen av tomten påträffades mycket tegel, både fragment och hela tegelbitar (figur 9). Teglet är uppenbarligen rester efter tegelbruket på platsen. Tomtmarken var nästan helt stenfri med undantag av en runt 0,5–0,7 meter stor sten som avgränsade det tegelrika området mot söder. Stenen passerades utan att rubbas eller grävas fram helt, och kan möjligen ha utgjort en syllsten till en byggnad i tegelbruket.

Stäketfläcken

På östra sidan av Stäksundet övervakades schaktningen från det planerade landfästet till en övergiven järnvägsvall (figur 10).

Intill järnvägsvallen grävdes schaktet genom ett 0,35–0,4 meter tjockt lager av brun siltig lera som sannolikt utgjorde ett odlingslager. I leran påträffades enstaka fragment av tegel och ett litet fragment av yngre rödgods. Under odlingslagret påträffades steril lera med få eller inga stenar. Järnvägsbanken var uppbyggd av moränmaterial som lagts ovanpå den siltiga leran. Eventuella rester av stadslagret kan alltså finnas bevarade under banvallen.

I vägkanten grävdes schaktet i påförda lager av grus och singel. I södra delen påträffades även ett lager av lera och tegelkross under gruset. Schaktet grävdes ned 0,1–0,15 meter i detta utan att nå botten. Lagret föreföll vara påfört i samband med vägbygget.



Figur 8. Resultatet av schaktningsövervakningen. Skala 1:2 000.



Figur 9. Tegelstenar från norra delen av Fiskstugans tomt. Den nedre biten är slaggtegel.



Figur 10. Del av platsen för Stäketfläcken (Järfälla 419:1) med den gamla krogen i bakgrunden, Stäksundet till vänster och den gamla banvallen till höger. Schaktet förlades i den högra vägkanten. Foto från S.

REFERENSER

Litteratur

BORKEBY, B. 2005. *Stäkets stad. Rekonstruktion av karta till uppmätning 1627 och hantverkarnas situation under 1600-talet*. Upplands-Bro Kulturhistoriska Forskningsinstitut.

FERM, O., JOHANSSON, M. & RAHMQUIST, S. (RED.) 1992. *Det medeltida Sverige. Bd 1, Uppland, 7, Attundalaland, Bro och Sollentuna härad, Färingö tingslag och Adelsö socken*. Stockholm.

GUSTAFSSON, L. 1986. *Gårdar. I: Järfällaboken 2. Bd 1. Järfälla*.

NORDIN, S. 1986. *Kommunikationer. I: Järfällaboken 2. Bd 1. Järfälla*.

SAOL. Svenska Akademiens ordlista över svenska språket (http://www2.svenskaakademien.se/svenska_spraket/svenska_akademiens_ordlista/saol_13_pa_natet)

Historiska kartor

Bonäs nr 1, geometrisk avmätning, 1690 (LMS, akt A14:122-123)

Stäket nr 1, geometrisk avmätning, 1690 (LMS, akt A15:73-74)

Stäket nr 1, ägomätning, 1802 (LMS, akt B58-17:2)

TEKNISKA OCH ADMINISTRATIVA UPPGIFTER

Länsstyrelsens dnr:	43111-28683-2017
Länsstyrelsens beslutsdatum:	2017-08-17
Arkeologikonsults projektnr:	3117
Beställare:	Stadsnätbolaget AB
Typ av undersökning:	Arkeologisk undersökning i form av schaktningsövervakning
Utförandetid, fältarbete:	11–12 okt 2017
Län:	Stockholm
Landskap:	Uppland
Kommun:	Upplands-Bro, Järfälla
Socken:	Kungsängen, Järfälla
Koordinatsystem	SWEREF 99 TM
Höjdsystem	RH 2000
Projektledare/arkeolog	Samuel Björklund
Layout	Samuel Björklund
Fynd	Inga fynd tillvaratogs



Rapporter från Arkeologikonsult 2017:3117