

POPULÄRVETENSKAPLIG SAMMANFATTNING
ARKEOLOGIKONSULTS PROJEKTNR 2022:3430

LÅNGT LÅNGHUS I SKÖLSTA I UPPSALA



JONNA SARÉN LUNDAHL



Administrativa uppgifter

Länsstyrelsens dnr:	431-4592-2020
Författare:	Jonna Sarén Lundahl
Årtal:	2022
Län:	Uppsala
Socken:	Vaksala
Fastighetsbeteckning:	Skölsta 1:18
Berörda lämningar, KMR:	L1940:5542
Projektledare:	Jonna Sarén Lundahl
Undersökande organisation:	Arkeologikonsult, info@arkeologikonsult.se, tel: 08-590 840 41
Basrapport:	Gårdar från äldre järnålder i Skölsta. Arkeologisk undersökning av boplatssområde L1940:5542 inom fastighet Skölsta 1:18, Vaksala socken, Uppsala kommun, Uppsala län. Rapporter från Arkeologikonsult 2022:3430.



OMSLAGSBILD: Arkeolog Karin Stenström undersöker en härd utanför ett av husen. I mitten av bilden kan vi ana det långa långhuset. Foto från norr.

ALLMÄNT KARTMATERIAL:

Fastighetskartan: © Lantmäteriet

Terrängkartan: Lantmäteriet (CC0)

DRÖNBILD:

Spridningstillstånd från Lantmäteriet, ärendenummer LM2022/004888

© Arkeologikonsult 2022

Upphovsrätt, där inget annat anges, enligt Creative Commons licens CC BY.
Villkor finns tillgänglig på <http://creativecommons.org/licenses/by/4.0/deed.sv>

Ett långt långhus

I samband med planer på att anlägga en ny lokal-gata som skulle sammanbinda Skölstavägen i norr med Skölsta byväg i söder har arkeologer i ett tidigare skede hittat boplatsslämningar från äldre järnålder (cirka 500 f.Kr. – 500 e.Kr.) inom den yta som skulle exploateras. Länsstyrelsen i Uppsala län som ger tillstånd för ingrepp i fornlämning beslutade att en arkeologisk undersökning skulle genomföras för att dokumentera och ta bort de fornlämningar som skulle bli berörda av den planerade vägen.

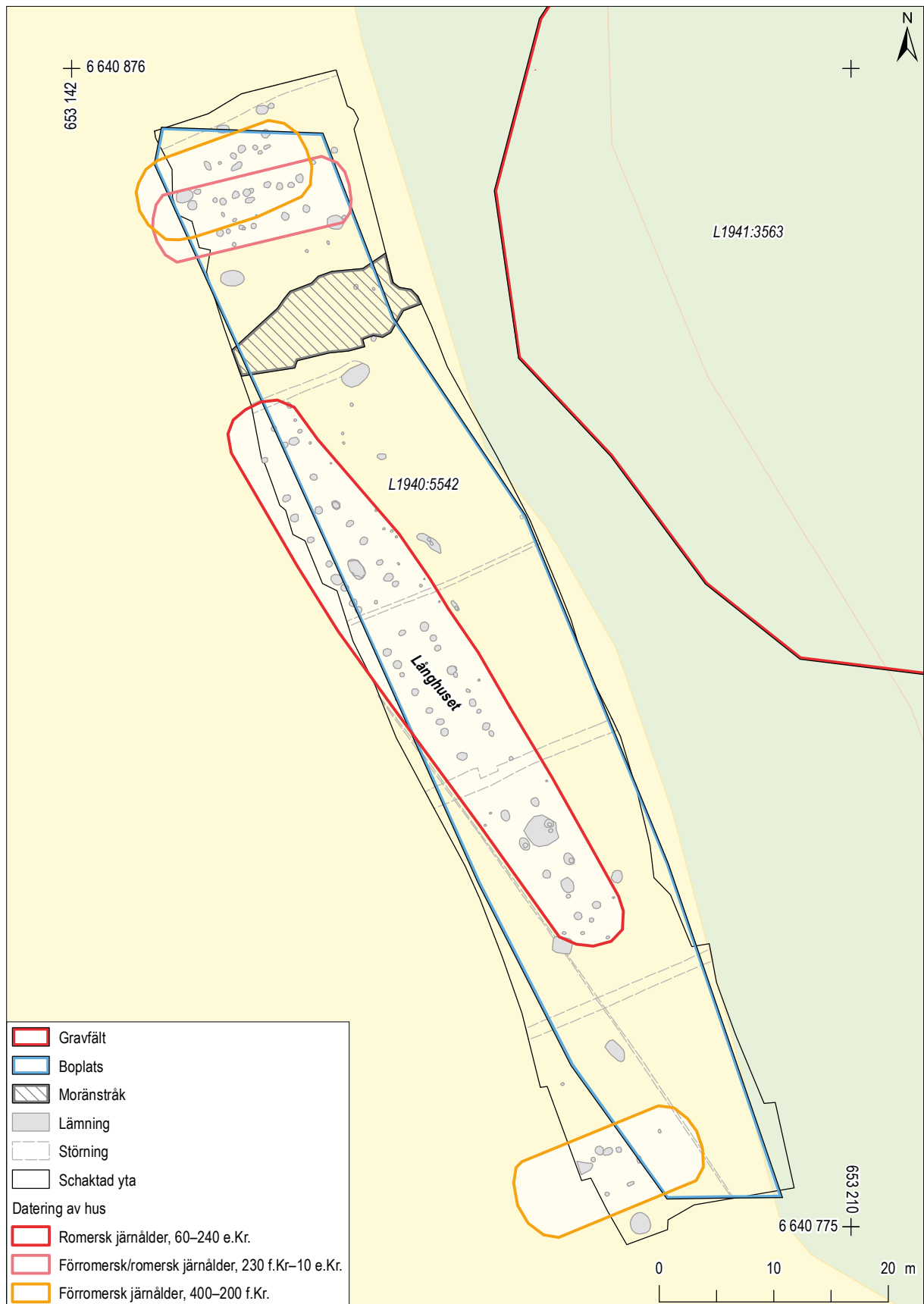
Arkeologikonsult utförde under senhösten 2020 den arkeologiska undersökningen då spåren av fyra bostadshus från äldre järnålder kom i dagen. Det som då togs upp fångade tyvärr inte in gårdarnas tun och i tre av fallen fortsatte husen utanför området. Dessa tre hus är daterade från förromersk järnålder till övergången mot romersk järnålder i spannet 400 f.Kr. till några få år efter Kristi födelse.



Figur 1. Platsen för den arkeologiska undersökningen i Skölsta nordöst om Uppsala. Mot bakgrund av Terrängkartan, skala 1:50 000.



Figur 2. Det långsmala undersökningsområdet har frilagts. I bakgrunden gömmer sig ett större gravfält bland träden. Foto från sydväst.



Figur 3. Här visas de påträffade husen. Av de hus som fortsätter utanför området är utbredningen endast illustrativ. Mot bakgrund av Fastighetskartan, skala 1:500.

Det fjärde huset som påträffades vid undersökningen var däremot nästa helt avgränsat inom undersökningsytan. Med 55 meter i längd och upp till 9 meter i bredd stod huslämningen minst sagt ut. Huset daterades till omkring 60–240 e.Kr., det vill säga romersk järnålder, som var en del av den äldre järnåldern.

Trots att det inte var normen så förekom exceptionellt långa långhus under äldre järnålder. Så pass långa hus som det i Skölsta har visat sig enbart vara ett fenomen som förekom under romersk järnålder. Gemensamt för dessa extremt långa hus var att de oftast uppvisade en ålderdomlig byggnadsteknik för sin samtid med bland annat rundade gavlar vilket även huset i Skölsta hade. I början av romersk järnålder hade det utvecklats en ny byggnadstradition då husen generellt blev längre och gavlarna blev raka i stället för rundade. Längden för en normal huvudbyggnad var oftast 20–25 meter, det vill säga mindre än hälften av längden som huset i Skölsta uppvisade.

Med sin imponerande storlek kan huset i Skölsta ge en bild av ett ekonomiskt välstånd, kanske till och med vara en boning för den yttersta eliten i det dåtida samhället. Av de exceptionellt långa långhus som hittills har undersökts så har tecken en högre ståndsmiljö dock generellt varit svårt att hitta, till exempel genom fynd av förnäma föremål.

I Skölstahuset har vi kunnat se att huset hade en bostadsdel, en fåhusdel, förrådsutrymmen och en tröskloge, där man skiljde de odlade sädeskornen från strå och ax. I Skölstahuset har vi hittat detta bortrensade ax, tillsammans med sädeskorn och ogräsfrön som följt med skörden in i huset. Samtliga komponenter visar snarare på att huset tillhört en normalstor gård, där flera av gårdens funktioner flyttat in under ett tak. Trots att huset troligen inte var en boning för ett högre stånd måste det ha sett imponerande ut i sin samtid.



Figur 4. Vy från väst över det långa långhuset med gravfältet i bakgrunden. Illustration: Sverker Holmqvist, Arkeologikonsult.



Figur 5. En av de gravar som finns bland träden. I mitten av bilden anas en svag förhöjning och tittar man noga kan man se den resta stenen som pryder gravens krön. Foto från väster.



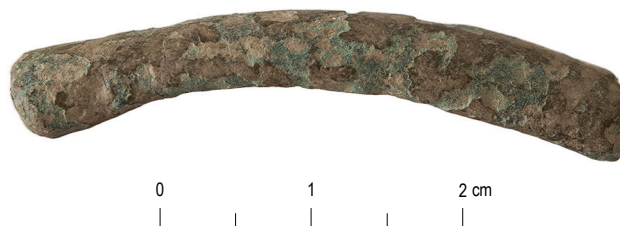
Figur 6. Idag betar endast älgkor med kalvar i området. Foto från norr.



Figur 7. Arkeolog Karin Stenström metalldetekterar matjord och framkomna anläggningar. I närheten hittade hon den lilla holkyxan av brons. Yxan har gått av vid holken så att endast den lilla eggen består. Skala 1:1.

Vid en första anblick verkar inte platsen mellan Skölstavägen och museijärnvägen mellan Uppsala och Länna, precis utanför Skölsta i Uppland, speciellt uppseendeväckande. Men århundranden av landhöjning, odling och byggnationer har drastiskt förändrat landskapet från hur det såg ut under äldre järnålder. För omkring 2 000 år sedan var platsen en annan. På den nu skogsklädda kullen precis norr om åkern var då mångtaliga gravar väl synliga. Idag är de flesta så pass dolda att det behövs ett tränat öga för att urskilja de små förhöjningarna i det moss-täckta skogsgolvet.

Nedanför det stora gravfältet var marken mer kuperad än vad den är idag och i de lägsta delarna fanns en grund slättsjö under delar av året. Marken närmast bestod av strandäng och här gick troligtvis kor och betade. Lite högre upp i terrängen, så nära gravfältet man kunde komma utan att lämna lerslätten, hade dåtidens skölstabor byggt sina hus. Till en början var inte husen så stora, kanske runt 15 meter långa. De hade halmtak och rundade gavlar, som vette mot gravfältet. Troligtvis bestod gården även av flera mindre tillhörande hus och gårdstunet var hägnat för att utestänga de frigående betesdjuren från trädgårdsodlingar och annat.



Figur 9. Ena änden av en arming som inte varit sluten hittades vid metalldetekteringen. Smycket var av solid brons. Skala 2:1.



POPULÄRVETENSKAPLIG SAMMANFATTNING
ARKEOLOGIKONSULTS PROJEKTNR 2022:3430